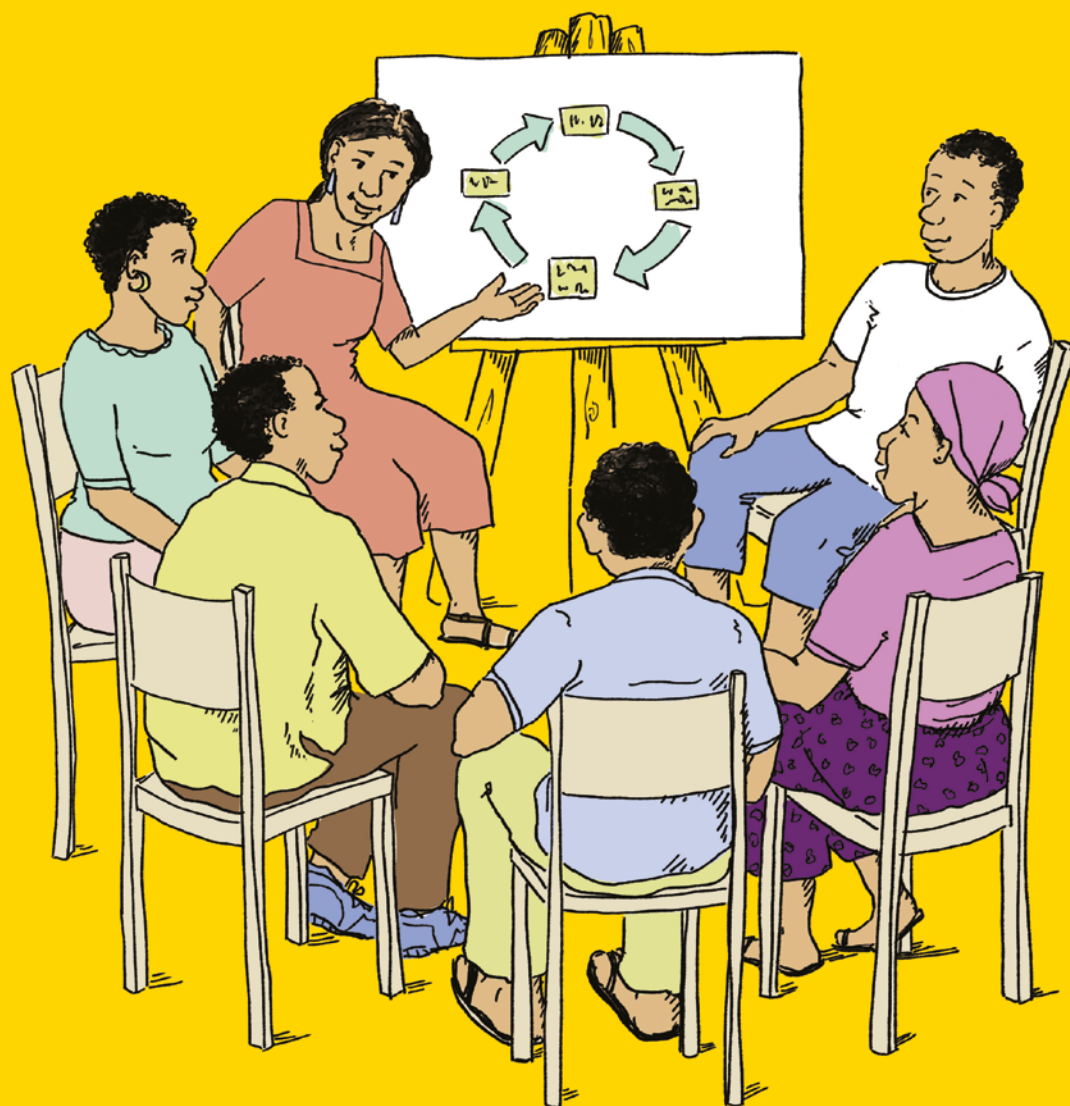


TRANSFORMANDO MASCULINIDADES

GUÍA DE IMPLEMENTACIÓN

Guía detallada para la implementación de los proyectos de Transformando Masculinidades



tearfund

TRANSFORMANDO MASCULINIDADES

GUÍA DE IMPLEMENTACIÓN

Por Shannon Thomson, Francesca Quirke, Prabu Deepan, Luke Martin, Sabine Nkusi, Uwezo Lele Baghuma y Elena Bezzolato, y Courtney McLarnon-Silk (Instituto de Salud Reproductiva, Universidad de Georgetown).

Traducción: Ingrid Sanabria

Revisión: Marcela Sariego

Editores de las traducciones:

Alvin Góngora y Carolina Kuzaks-Cárdenas

Diseño: www.wingfinger.co.uk

© Tearfund 2022

Cualquier parte de esta guía puede ser copiada, reproducida o adaptada por personas individuales como parte de su propio trabajo o con fines de capacitación, siempre que las partes reproducidas no se distribuyan con fines de lucro y que se dé crédito a Tearfund. Agradecemos sus comentarios sobre nuestras publicaciones y nos encantaría saber cómo ha utilizado este material. A continuación encontrará la información de contacto.

Publicado por Tearfund. Una compañía limitada por garantía. Inscrita en Inglaterra con el número 994339. Entidad sin ánimo de lucro, inscrita con el número 265464 (Inglaterra y Gales). Entidad sin ánimo de lucro, inscrita con el número SC037624 (Escocia).

Tearfund es una organización sin ánimo de lucro cristiana que trabaja en colaboración con iglesias en más de 50 de los países económicamente más pobres del mundo. Juntos abordamos la pobreza a través del desarrollo sostenible, mediante la respuesta en situaciones de desastre y con acciones que abogan por un alto a la injusticia. Creemos que es posible acabar con la pobreza extrema.

Tearfund, 100 Church Road, Teddington, TW11 8QE, Reino Unido

Tel: +44 (0)20 3906 3906

Correo electrónico: publications@tearfund.org

Sitio web: learn.tearfund.org

Agradecimientos

Esta guía de implementación fue preparada por Tearfund, en colaboración con el Instituto de Salud Reproductiva de la Universidad de Georgetown, en el marco del Proyecto Pasajes. La elaboración de esta guía y la implementación del Proyecto Pasajes fueron posibles gracias al generoso apoyo del pueblo estadounidense a través de la Agencia de Estados Unidos para el Desarrollo Internacional (USAID) bajo los términos del Acuerdo de Cooperación No. AID-OAA-A-15-00042. Los contenidos son responsabilidad de Tearfund y no reflejan necesariamente los puntos de vista de la Universidad de Georgetown, USAID o del Gobierno de Estados Unidos.

Esta guía de implementación fue creada con el objetivo de apoyar la ampliación del enfoque Transformando Masculinidades, una intervención basada en evidencia, desarrollada por Tearfund para poner fin a la violencia sexual y de género y trabajar con miras a tener sociedades con mayor igualdad de género. Transformando Masculinidades se ha implementado en la actualidad en 12 países de África, Asia y América del Sur. Esta guía fue creada con el propósito de ayudar a las personas interesadas en implementar la propuesta esencial de Transformando Masculinidades, o las versiones adaptadas, para permitir una programación de mayor calidad, más efectiva y significativa.

La intervención Transformando Masculinidades se ha desarrollado, perfeccionado y adaptado desde que se puso a prueba por primera vez en 2015, con fondos de Souter Charitable Trust. El refinamiento de la intervención Transformando Masculinidades ha sido posible gracias a proyectos financiados por USAID y el Ministerio Británico de Asuntos Exteriores, Commonwealth y Desarrollo, además de la Iniciativa para la Prevención de la Violencia Sexual, la Fundación John Templeton y Souter Trust. Estamos sumamente agradecidos con todas las entidades de financiamiento e investigación que colaboraron con la causa y por el apoyo que nos brindan para llevar adelante este trabajo. También estamos profundamente agradecidos con nuestras organizaciones socias a nivel comunitario, el personal nacional y las personas líderes de fe por haber tenido la valentía de hablar en contra de la violencia sexual y de género y por servir como modelos a seguir de una nueva respuesta a este problema, a través de sus lugares de adoración. La base de nuestro trabajo son las personas facilitadoras de relaciones transformadas que laboran para cambiar las normas y creencias que perpetúan la violencia sexual y de género y que brindan su acompañamiento a través de las relaciones para crear espacios de verdadera transformación.



TRANSFORMANDO MASCULINIDADES

GUÍA DE IMPLEMENTACIÓN

Guía detallada para la implementación de los proyectos de Transformando Masculinidades

CONTENIDO

ÍNDICE DE ABREVIATURAS	iv
INTRODUCCIÓN	1
Oportunidad	1
Solución	1
Proyecto piloto a escala	2
Principios clave de Transformando Masculinidades	5
Recursos clave de Transformando Masculinidades	6
CÓMO UTILIZAR ESTA GUÍA	7
SECCIÓN UNO PREPARACIÓN	9
1.1 Capacidad organizacional y compromiso	11
1.2 Evaluación de las necesidades e identificación de las poblaciones objetivo	11
1.3 Vínculos con las estructuras de la comunidad local y el desarrollo de rutas de derivación en casos de violencia sexual y de género	13
1.4 Personal	13
1.5 Presupuesto	14
1.6 Contextualización	15
1.7 Acceso y movilización de la comunidad	16
1.8 Desarrollo de capacidades en su organización: capacitación de instructores	18
1.9 Habilidades de facilitación	18
SECCIÓN DOS IMPLEMENTACIÓN	21
2.1 Las cuatro fases de Transformando Masculinidades	24
Sección tres MONITOREO, EVALUACIÓN Y APRENDIZAJE	33
3.1 Resultados clave de Transformando Masculinidades	33
3.2 Monitoreo	34
3.3 Evaluación	36
3.4 Aprendizaje	37
ANEXO A CAMINO HACIA LA SANIDAD	39
ANEXO B RUTAS DE DERIVACIÓN EN CASOS DE VIOLENCIA SEXUAL Y DE GÉNERO	40
Qué preparar antes de referir a la persona	40
ANEXO C PLANTILLA DE PRESUPUESTO	42
ANEXO D HERRAMIENTAS PARA EL MONITOREO, LA EVALUACIÓN Y EL APRENDIZAJE	44
Indicadores de Transformando Masculinidades	44

ÍNDICE DE ABREVIATURAS

CAPC	Conocimientos, Actitudes, Prácticas y Comportamientos
DFID	Departamento del Reino Unido para el Desarrollo Internacional
FCDO	Oficina del Reino Unido para Asuntos Exteriores, Commonwealth y Desarrollo
FRT	Facilitador/a de relaciones transformadas
MGF	Mutilación genital femenina
RDC	República Democrática del Congo
USAID	Agencia de Estados Unidos para el Desarrollo Internacional
VSG	Violencia sexual y de género

INTRODUCCIÓN

La violencia sexual y de género es un problema global. Mujeres y hombres, niños y niñas de todo el mundo se enfrentan a la atrocidad de este tipo de violencia, sin importar su clase social, raza, religión o lugar donde viven.

Una de cada tres mujeres y niñas experimentará violencia sexual y de género en su vida.¹ La violencia sexual y de género priva a las mujeres de su dignidad y tiene una repercusión importante en el desarrollo social y económico.

Las normas sociales y de género perjudiciales, a menudo influenciadas y justificadas por creencias religiosas, son ampliamente reconocidas como causas fundamentales de la violencia. La gran mayoría de las personas alrededor del mundo siguen algún tipo de tradición religiosa.² Lamentablemente, muchas tradiciones religiosas son las responsables de promover creencias y prácticas nocivas que contribuyen a la violencia sexual y de género, basadas en sus interpretaciones de textos sagrados. Numerosas comunidades confían en los y las líderes de fe y, si estas personas promueven creencias perjudiciales, esas creencias a menudo se adoptan sin cuestionamiento u objeción alguna. Nuestro trabajo con personas sobrevivientes ha demostrado que, en algunos casos, los y las líderes de fe han sido directamente responsables de la violencia sexual y de género, convirtiéndose así ellas mismas en perpetradores. En el mejor de los casos, la mayoría de los y las líderes de fe han guardado silencio respecto a las creencias y prácticas subyacentes que perpetúan la desigualdad de derechos, oportunidades y valoraciones de hombres y mujeres y la violencia sexual y de género.³

Oportunidad

Los y las líderes de fe pueden ser agentes de cambio dentro de las comunidades de fe, siempre y cuando estén equipados y empoderados para romper el silencio sobre la violencia sexual y de género y la desigualdad de derechos, oportunidades y valoraciones de hombres y mujeres. La participación significativa de los y las líderes de fe, al acompañar a los individuos en su camino de transformación personal, puede llevarlos a pronunciarse en contra de la violencia sexual y de género. Este puede ser un proceso muy eficaz para reducir la incidencia de la violencia en una comunidad, y transformar las normas de género perjudiciales que perpetúan la violencia sexual y de género.

Los y las líderes de fe están presentes y activos en las comunidades del mundo entero, incluso en áreas remotas sin acceso a infraestructura ni a servicios gubernamentales. Tales líderes suelen ser parte de las comunidades a las que sirven, están comprometidos a largo plazo con la población y pueden llegar a muchas personas a través de la influencia que tienen. Los miembros de las comunidades de fe depositan un alto grado de confianza en sus líderes, y por tanto estos líderes tienen la responsabilidad de utilizar su influencia para mejorar la vida de sus comunidades. El cambio sostenible a largo plazo para prevenir la incidencia de la violencia sexual y de género depende de un cambio transformador en las normas de género, de las creencias profundamente arraigadas y de las prácticas que las acompañan. Los y las líderes de fe están en una posición ideal para influir en ese tipo de cambio a través de su propio camino de transformación y siendo un modelo a seguir. Estadísticamente, la mayoría de los perpetradores de violencia sexual y de género son hombres y niños varones. Por eso, las intervenciones que buscan prevenir la violencia sexual y de género deben trabajar significativamente con los y las líderes de fe y con los miembros de la comunidad, incluidos hombres, mujeres, niñas y niños, para corregir la noción perjudicial que la sociedad les inculca a los hombres y los niños sobre qué significa ser varón.

Solución

Transformando Masculinidades es un enfoque transformador de género dirigido a las comunidades de fe para que estas promuevan masculinidades positivas e igualdad de derechos, oportunidades y valoraciones de hombres y mujeres como un medio para prevenir la violencia sexual y de género.⁴ Transformando Masculinidades utiliza actividades participativas y autorreflexión crítica, junto con reflexiones bíblicas dentro de las comunidades de fe, para crear y adoptar nuevas interpretaciones sobre el género, las masculinidades y la igualdad de derechos, oportunidades y valoraciones de hombres y mujeres a través del lente de la fe. Este proceso desafía la desigualdad de poder, las jerarquías, las normas perjudiciales y los sistemas que perpetúan la desigualdad de derechos, oportunidades y valoraciones de hombres y mujeres para crear

-
- 1 World Health Organization, Department of Reproductive Health and Research, London School of Hygiene and Tropical Medicine, and South African Medical Research Council (2018) *Global and regional estimates of violence against women*.
 - 2 Pew Research Centre (2015) *The future of world religions: Population growth projections, 2010–2050*.
 - 3 Tearfund (2017) *Are we listening to survivors? A qualitative summary*. <https://learn.tearfund.org/-/media/learn/resources/reports/2017-tearfund-are-we-listening-to-survivors-en.pdf>
 - 4 Tearfund (2017) *Transforming Masculinities quick guide*. <https://learn.tearfund.org/-/media/learn/resources/reports/2017-tearfund-transforming-masculinities-quick-guide-en.pdf>

conjuntamente una sociedad más igualitaria. Transformando Masculinidades hunde sus raíces en la búsqueda de la justicia de género, lo que implica desmantelar normas, sistemas y estructuras perjudiciales que perpetúan la desigualdad de derechos, oportunidades y valoraciones de hombres y mujeres, entre otras formas de desigualdad.

Transformando Masculinidades trabaja con dos agentes de cambio clave: líderes de fe y personas facilitadoras de relaciones transformadas. Los y las líderes de fe reciben acompañamiento en su propio camino de transformación a fin de abordar la desigualdad de poder dentro de las comunidades y de las relaciones, y para redistribuir el poder de una manera más equitativa. Las personas facilitadoras de relaciones transformadas están equipadas para facilitar diálogos con los miembros de la congregación a nivel comunitario. Los objetivos son identificar creencias y normas en torno a la igualdad de derechos, oportunidades y valoraciones de hombres y mujeres y esforzarse por convertirlas en un sistema de creencias más equitativo. El propósito de Transformando Masculinidades es crear una sociedad en la que hombres y mujeres vivan una vida libre de violencia, en la que ambos practiquen y promuevan relaciones equitativas e ideales positivos de masculinidad, basados en la igualdad de derechos, oportunidades y valoraciones de hombres y mujeres tanto en su hogar, como en su comunidad, lugar de adoración y sociedad.

Transformando Masculinidades tiene cuatro componentes esenciales que contribuyen a lograr la transformación de las normas sociales relacionadas con la violencia sexual y de género, y con la igualdad de derechos, oportunidades y valoraciones de hombres y mujeres.



El enfoque Transformando Masculinidades brinda apoyo para la divulgación organizada de mensajes en la comunidad, mediante la identificación de oportunidades que se adaptan al contexto. La divulgación organizada es fundamental para cambiar las normas dentro de la comunidad en general. Entre los ejemplos de esfuerzos organizados de divulgación utilizados en Transformando Masculinidades podemos mencionar los siguientes: sermones de líderes de fe sobre los temas del programa Transformando Masculinidades; testimonios o historias de las personas participantes de los diálogos comunitarios con el resto de la congregación; eventos comunitarios de celebración; comunicaciones masivas de radio y movilización comunitaria e iniciativas de incidencia. La divulgación también ocurre de manera natural y no planificada. No obstante, Transformando Masculinidades enfatiza la importancia de la divulgación intencional a través de actividades organizadas.

Proyecto piloto a escala

La respuesta de Tearfund a la violencia sexual y de género comenzó en 2013 con una serie de esfuerzos dirigidos a escuchar a sobrevivientes. Las voces de estas personas dieron forma a la respuesta y a la dirección estratégica que tomó Tearfund tras esa investigación preliminar. Tearfund desarrolló una respuesta programática esencial que incluye Transformando Masculinidades y Camino Hacia la Sanidad. Este último es un programa de apoyo entre pares dirigido por las personas sobrevivientes. En la página 6 puede consultar la descripción general de los hitos clave en la respuesta de Tearfund a la violencia sexual y de género.

Tearfund encontró que las sobrevivientes a menudo destacaron la necesidad de movilizar a hombres y niños varones en la conversación sobre la violencia sexual y de género, además de trabajar con hombres y niños varones para abordar sus comportamientos perjudiciales.⁵ Las personas sobrevivientes visualizaron un entorno en el que tanto hombres como mujeres pueden trabajar juntos para acabar con la violencia sexual y de género en sus comunidades, donde la iglesia forma parte activa de la respuesta.⁶ Como parte del compromiso con estas sobrevivientes, Tearfund solicitó una serie de estudios de referencia en Ruanda, Burundi y la República Democrática del Congo, con el objetivo de comprender la mejor manera de trabajar con hombres y niños varones e indagar de qué forma influye la fe en las masculinidades, y cómo

5 Tearfund (2013) *Silent no more: The untapped potential of the church in responding to sexual violence*. <https://learn.tearfund.org/en/resources/research-report/silent-no-more>

6 Tearfund (2017) *Are we listening to survivors?* <https://learn.tearfund.org/-/media/learn/resources/reports/2017-tearfund-are-we-listening-to-survivors-en.pdf>

Cronograma de las intervenciones de violencia sexual y de género

Clave: ■ Proyecto sobre MGF ■ Proyectos que incluyen los enfoques Camino Hacia la Sanidad y Transformando Masculinidades

i. MGF: mutilación genital femenina ii. RDC: República Democrática del Congo. iii. VSG: violencia sexual y de género.

CAMINO HACIA LA SANIDAD

PILOTO: Expansión de grupos de sobrevivientes, Coalición We Will Speak Out (Sudáfrica)

KIT DE HERRAMIENTAS: Creación de manuales Camino Hacia la Sanidad (Global)

INVESTIGACIÓN/PILOTO: investigación formativa y pruebas piloto de Camino Hacia la Sanidad (Myanmar)

INVESTIGACIÓN/PILOTO: Inicio de grupos de investigación formativa y apoyo a sobrevivientes (Colombia)

PILOTO: Creación de grupos de apoyo para sobrevivientes (Liberia)

CONSULTA: «¿Deberíamos responder ante la MGF?», (Sierra Leona, Chad)

INVESTIGACIÓN: Investigación formativa sobre la MGF (Sierra Leona, Malí)

PILOTO: Fortalecimiento de movimiento de sobrevivientes y apoyo interconfesional para sobrevivientes (Sudáfrica)

PROYECTO FINANCIADO, 2014-2016: Proyectos de la Iniciativa de Prevención de la Violencia Sexual, fondos de FCO (RDC)

Investigación de las voces de sobrevivientes, Sudáfrica: *Silent No More*

2013

APORTA DATOS PARA LA VISIÓN Y AGENDA DE VSGⁱⁱⁱ

2014

PROYECTO FINANCIADO, 2014-2016: Proyectos de la Iniciativa de Prevención de la Violencia Sexual, fondos de FCO (RDC)

INVESTIGACIÓN: Exploración de participación masculina (Ruanda, Burundi, RDC*)

INVESTIGACIÓN: Resumen sobre masculinidades de la región africana de los Grandes Lagos (Global)

INVESTIGACIÓN: Talleres iniciales de Transformando Masculinidades (Ruanda, RDC)

KIT DE HERRAMIENTAS, 2014-2015: Creación del manual *Transformando masculinidades* (Global)

2015

KIT DE HERRAMIENTAS: Creación de guía *Diálogos comunitarios* (Global)

KIT DE HERRAMIENTAS: Creación del módulo «Reflexiones sobre planificación familiar» para *Diálogos comunitarios* (Global)

PROYECTO FINANCIADO, 2015-2018: What Works to Prevent Violence against Women and Girls, fondos del DHD (RDC)

PROYECTO FINANCIADO, 2015-2020: Masculinité, Famille, et Foi bajo el Proyecto Pasajes, fondos de USAID (RDC)

2017

INTEGRACIÓN: Camino Hacia la Sanidad y Transformando Masculinidades integrados en el programa IMPACT enfocado en el VIH (Nigeria)

INVESTIGACIÓN: Investigación sobre masculinidades (Nigeria)

PILOTO: Pruebas piloto de Transformando Masculinidades (Brasil, Liberia, Rep. Centroafricana)

PILOTO: Pruebas piloto de Transformando Masculinidades (Irak)

2018

★ **RECONOCIMIENTO:** Reconocimiento de Charity Awards a el movimiento de sobrevivientes de Sudáfrica (Global)

PILOTO: Programa piloto de MGF con Transformando Masculinidades y Camino Hacia la Sanidad (Mali/Chad)

PILOTO: Programa piloto sobre MGF y lanzamiento de plataforma interconfesional (Chad, Sierra Leona), junto con estudios bíblicos contextuales (Sierra Leona)

PILOTO: Piloto de MGF y lanzamiento de plataforma interconfesional (Chad, Sierra Leona), junto con estudios bíblicos contextuales (Sierra Leona)

PILOTO: Prueba piloto de MGF con Transformando Masculinidades y Camino Hacia la Sanidad (Mali, Chad)

PROYECTO FINANCIADO, 2018-2021: Masculinidades, Fe y Paz, fondos de la Fundación Templeton (Nigeria)

PROYECTO FINANCIADO, 2018-2020: Transformando Masculinidades y empoderamiento económico de la mujer, fondos de DHD a través de UK Aid Match (Rep. Centroafricana)

PILOTO: Pruebas piloto de Transformando Masculinidades (Estados de Asia Central)

KIT DE HERRAMIENTAS: Kit de herramientas de Transformando Masculinidades con enfoque en el empoderamiento económico de las mujeres (Global)

INVESTIGACIÓN/PROYECTO FINANCIADO: Replanteamiento de las relaciones: resultados finales de What Works, fondos de DHD (RDC)

2019

PILOTO: Talleres de sanidad y capacitación de facilitadoras sobrevivientes (Zimbabue)

INTEGRACIÓN/PILOTO, 2019-2020: Integración de Transformando Masculinidades y Camino Hacia la Sanidad con la construcción de paz (Burundi)

INTEGRACIÓN/PILOTO: Integración de IMPACT (VIH) y MGF (Sierra Leona)

INTEGRACIÓN/PILOTO: Integración de IMPACT (VIH) y MGF (Sierra Leona)

INTEGRACIÓN/PILOTO: Integración de Transformando Masculinidades y Camino Hacia la Sanidad con la construcción de paz (Burundi)

PROYECTO FINANCIADO: Finalización de proyecto What Works y divulgación de resultados, fondos de DHD (RDC)

KIT DE HERRAMIENTAS: Adaptación islámica del kit de herramientas de Transformando Masculinidades creada para el Proyecto MFP (Nigeria)

Con miras al futuro

TRANSFORMANDO MASCULINIDADES

ciertas formas de masculinidades conducen a la violencia masculina y a la violencia sexual y de género.⁷ Los estudios encontraron que las normas perjudiciales de género fueron, en la mayoría de los casos, divulgadas por medio de la religión y de la cultura.

Las comunidades de fe desempeñaron un papel limitado en la promoción de la igualdad de derechos, oportunidades y valoraciones de hombres y mujeres o en el abordaje de la violencia sexual y de género. Por otra parte, las sobrevivientes no consideraban su lugar de culto como un espacio seguro debido al estigma y a la victimización. En contextos de pobreza, las mujeres soportan una carga desproporcionada de responsabilidades de cuidado, lo que limita su capacidad para participar en los negocios, la vida social y el ocio.

DE LAS RESPUESTAS VIOLENTAS A LAS RESPUESTAS NO VIOLENTAS

- Hubo una reducción significativa de la violencia en la pareja y de la violencia sexual fuera de la pareja.
- Entre los hombres, la perpetración reportada por ellos mismos se redujo del 68% al 24%.
- Entre las mujeres, la violencia en la pareja reportada se redujo del 69% al 29%.
- La violencia sexual fuera de la pareja reportada por mujeres se redujo del 21% al 4%.

DE LA SUPERIORIDAD MASCULINA A LA IGUALDAD DE DERECHOS, OPORTUNIDADES Y VALORACIONES DE HOMBRES Y MUJERES

- Los hombres han desarrollado patrones alternativos de masculinidad.
- La creencia de que los hombres son superiores a las mujeres se redujo del 90% al 70%.
- La creencia de que Dios creó a hombres y mujeres iguales aumentó en un 20% entre los hombres.
- La actitud de las mujeres de creer que su función principal es cuidar y cocinar para la familia se redujo del 90% al 75%.

DE LA TOLERANCIA A LA RESILIENCIA

- Hubo un cambio de varias actitudes hacia la violencia en la pareja.
- La justificación de la violencia física se redujo del 71% al 55% entre los hombres.
- La creencia de que las mujeres no pueden negarse a tener relaciones sexuales se redujo del 80% al 55% entre los hombres.
- La creencia de las mujeres de que la desobediencia de las esposas justifica la violencia se redujo del 53% al 38%.

DE LA VICTIMIZACIÓN AL APOYO

- Se redujo el estigma interno hacia las personas sobrevivientes, al igual que las actitudes estigmatizantes externas.
- Hubo una reducción significativa en las creencias del mito de la violación entre los hombres.
- Los datos de la encuesta de evaluación final muestran que el 40% de las personas sobrevivientes de violencia en la pareja buscaron la ayuda de líderes de fe, lo que representa un aumento del 2%.
- El 74% de las personas entrevistadas en la encuesta de evaluación final consideraban que sus respectivas instituciones de fe apoyan a las personas sobrevivientes.

DE TESTIGOS SILENCIOSOS A REFERENTES ACTIVOS

- Los líderes de fe son agentes de cambio efectivos y se han convertido en el grupo principal al que se acercan las personas sobrevivientes en busca de apoyo.
- El 83% de todos las/los encuestados asistieron a una charla pública o conversatorio relacionado con la violencia contra las mujeres y las niñas antes de la encuesta de evaluación final.
- El 64% de las personas entrevistadas en la encuesta de evaluación final habían accedido a consejería de pareja, principalmente a través de líderes de fe.

7 Tearfund (2014) *Transforming Masculinities: Great Lakes region summary report*. <https://learn.tearfund.org/en/resources/research-report/transforming-masculinities-great-lakes-region-summary-report>

El Ministerio del Reino Unido para Asuntos Exteriores, Commonwealth y Desarrollo apoyó la puesta a prueba de Transformando Masculinidades en la República Democrática del Congo con el objetivo de evaluar su eficacia en la reducción de la violencia sexual y de género y en el cambio de las normas de género. El proyecto se desarrolló entre 2015 y 2017, y en el período de dos años demostró una reducción en la violencia contra la pareja reportada por las propias personas sobrevivientes, al igual que en la violencia sexual fuera de la pareja, que pasó del 68% al 24%.⁸

Transformando Masculinidades fue implementado en 12 países en África, Asia y América Latina. Cada país realizó una contextualización junto con una variedad de adaptaciones para incluir otras áreas de enfoque relacionadas.

Principios clave de Transformando Masculinidades

Cada contexto es diferente y las necesidades de las comunidades varían mucho de un lugar a otro. A lo largo de esta guía ofrecemos sugerencias y recomendaciones para su contextualización y adaptación. No obstante, mantener los principios esenciales del enfoque Transformando Masculinidades protege la integridad del trabajo, ya que se ha demostrado que este proceso genera impacto. Sin embargo, es importante que el enfoque esté contextualizado con el propósito de que tenga sentido para la comunidad que trabajará con el material.

Tearfund recomienda utilizar un proceso participativo para evaluar el material y desarrollar cambios contextualizados que lo hagan efectivo para el público al que va dirigido. En la sección uno de esta guía se proporciona una orientación más detallada sobre cómo contextualizar Transformando Masculinidades.

Transformando Masculinidades está basado en un conjunto de principios esenciales no negociables, entre los cuales se incluyen los siguientes:

- **Desafío de las normas sociales y de género que son perjudiciales:** abordar la desigualdad de derechos, oportunidades y valoraciones de hombres y mujeres y la jerarquía de poder como causas fundamentales de la violencia sexual y de género, desafiar el entorno normativo y promover alternativas positivas y acciones colectivas.
- **Proceso de movilización comunitaria:** modelos de intervención estructurados y escalonados, dirigidos e impulsados por la comunidad.
- **Aprendizaje experiencial y práctico:** alejamiento de los debates teóricos.
- **Colaboración interreligiosa:** unir a las comunidades, promover la cohesión social y trabajar en colaboración donde sea necesario y apropiado.
- **Prácticas responsables:** un proceso reflexivo personal y relacional.
- **Aprendizaje y adaptación:** basados en las experiencias vividas por las personas sobrevivientes y las comunidades locales, y continuamente adaptados en respuesta a ambas partes.
- **Aprendizaje continuo y ciclo de retroalimentación para los actores del programa:** un programa que no solo refleja y desafía las normas de género para los/las participantes, sino también para el personal de la organización encargado de la implementación del proyecto y de las labores de apoyo.

Se han desarrollado varias adaptaciones para abordar las necesidades que surgieron durante la fase de puesta a prueba y en la implementación posterior, y para mantener una coherencia con las prioridades temáticas. Estos temas incluyen la planificación familiar, el empoderamiento económico de las mujeres, la mutilación genital femenina, las relaciones interconfesionales y Transformando Masculinidades en contextos humanitarios, y pueden abordarse según el contexto y las necesidades existentes.

8 Tearfund (2019) *What Works – Rethinking relationships: From violence to equality*. <https://whatworks.co.za/resources/presentations/item/636-rethinking-relationships-from-violence-to-equality>

Recursos clave de Transformando Masculinidades⁹



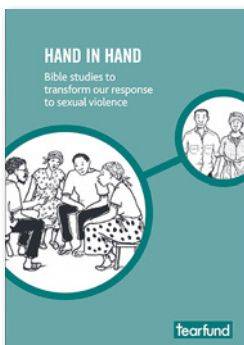
Transformando Masculinidades: Un manual de capacitación para facilitadores de relaciones transformadas¹⁰

El contenido de este manual se utiliza para capacitar a líderes de fe y a las personas facilitadoras de relaciones transformadas e incluye todas las actividades, apoyo para la facilitación, herramientas de monitoreo y evaluación e información general requerida. El manual está disponible en español, francés, inglés y portugués.



Diálogos comunitarios: Promovamos relaciones respetuosas y comunidades equitativas¹¹

El contenido de este manual es utilizado por las personas facilitadoras de relaciones transformadas con el fin de coordinar los diálogos comunitarios con los miembros de la congregación y de la comunidad. Contiene toda la información, actividades y apoyo para la facilitación a fin de que las personas facilitadoras de relaciones transformadas puedan coordinar los grupos. La guía está disponible en español, francés, inglés y portugués.



Hand in Hand: Bible studies to transform our response to sexual violence¹²

Este recurso se basa en textos bíblicos y reflexión teológica para transmitir nuevas ideas y perspectivas sobre la igualdad de derechos, oportunidades y valoraciones de hombres y mujeres y la violencia sexual y de género. Puede ser utilizado por líderes de fe y por el liderazgo de la iglesia, o bien, en grupos pequeños para facilitar conversaciones fuera de los grupos de diálogo. El material está disponible en francés, inglés y portugués.

Adicionalmente, puede encontrar todas las investigaciones y ejercicios de mapeo básico que contribuyeron al desarrollo de Transformando Masculinidades en Tearfund Aprendizaje, bajo el tema de violencia sexual y de género.

9 Todos los materiales de capacitación están disponibles para descargar en Tearfund Aprendizaje en inglés, francés, español y portugués: https://learn.tearfund.org/en/themes/sexual_and_gender-based_violence/changing_gender_norms

10 <https://learn.tearfund.org/es-es/resources/series/changing-gender-norms-transforming-masculinities/transforming-masculinities>

11 <https://learn.tearfund.org/es-es/resources/series/changing-gender-norms-transforming-masculinities/community-dialogues>

12 <https://learn.tearfund.org/en/resources/bible-studies/hand-in-hand-bible-studies-to-transform-our-response-to-sexual-violence>

CÓMO UTILIZAR ESTA GUÍA

Esta guía está diseñada para proporcionar información detallada que ayude a los profesionales del desarrollo en la implementación de Transformando Masculinidades.

Tearfund creó esta guía con el fin de proveer las herramientas necesarias para implementar Transformando Masculinidades en su contexto. No obstante, con el fin de mantener la calidad y la integridad del programa, los instructores expertos de Tearfund deberán ser quienes lleven a cabo la capacitación inicial de los/las instructores/as. La sección uno provee más detalles sobre este proceso.

En esta guía encontrará soporte detallado en cada una de las siguientes áreas:

Sección uno: Preparación

Es importante prepararse bien para la implementación de Transformando Masculinidades en las comunidades, y para establecer las estructuras de apoyo necesarias que garanticen una implementación efectiva. Esta sección brinda orientación para discernir si este es el momento adecuado para que su organización ponga en marcha Transformando Masculinidades, cómo acceder y movilizar a la comunidad, cómo establecer estructuras de apoyo, el presupuesto y el personal que se necesitará para preparar este trabajo.

Sección dos: Implementación

Esta sección ofrece una guía a través de los pasos del proceso de Transformando Masculinidades y los componentes esenciales que hacen que este enfoque sea efectivo.

1. Movilizar y capacitar a los y las líderes de fe
2. Identificar, capacitar y apoyar a las personas facilitadoras de relaciones transformadas
3. Facilitar diálogos comunitarios
4. Divulgar mensajes en la comunidad más amplia

Sección tres: Monitoreo, evaluación y aprendizaje

El monitoreo, la evaluación y el aprendizaje son parte esencial de la implementación efectiva. Esta sección brinda orientación sobre por qué debe priorizar estas labores en su trabajo; cómo establecer un marco de monitoreo, evaluación y aprendizaje para Transformando Masculinidades; y los indicadores y procesos esenciales que Tearfund recomienda usar.

SECCIÓN UNO

PREPARACIÓN

¿Debo implementar Transformando Masculinidades?

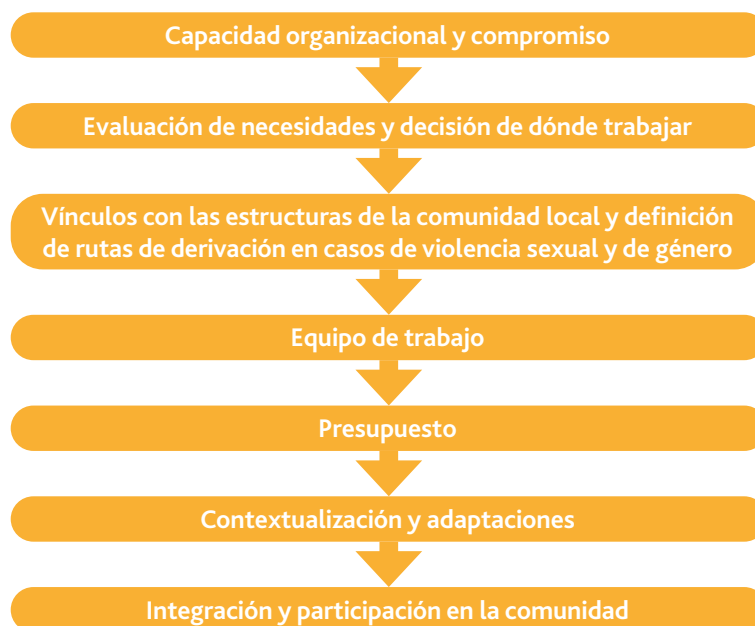
Antes de comenzar cualquier labor relacionada con Transformando Masculinidades, le recomendamos reflexionar sobre si este es o no el enfoque y el momento adecuados para aplicarlo.

Transformando Masculinidades es un programa único que reúne a los y las líderes de fe y a los hombres y mujeres de la comunidad en un proceso dirigido e impulsado por ellos, cuyo objetivo es «desentrañar» las normas de género que le dan cabida a los comportamientos masculinos perjudiciales y propiciar la igualdad de derechos, oportunidades y valoraciones de hombres y mujeres a través del lente de la fe. Estos elementos son fundamentales para el enfoque y, si no se siente preparado para facilitar e involucrarse en ellos, es posible que Transformando Masculinidades no sea adecuado para usted.

Tearfund desarrolló una herramienta para una programación efectiva contra la violencia sexual y de género (consulte la página 15) dirigida a guiar a las organizaciones en la toma de decisiones sobre si implementan o no Transformando Masculinidades, y cómo hacerlo. Dedicen tiempo como organización para analizar las preguntas que plantea la herramienta y ha visualizar cómo luciría su trabajo de Transformando Masculinidades.

Si decide que Transformando Masculinidades es lo correcto para usted y su organización en este momento, le recomendamos completar los siguientes pasos como preparación para una implementación efectiva. Establecer las bases antes de iniciar la implementación del proyecto le permite prever cualquier desafío potencial que podría enfrentar al adoptar este enfoque. Además, le brinda la oportunidad de establecer las estructuras y los mecanismos que necesitará para maximizar el impacto a nivel comunitario.

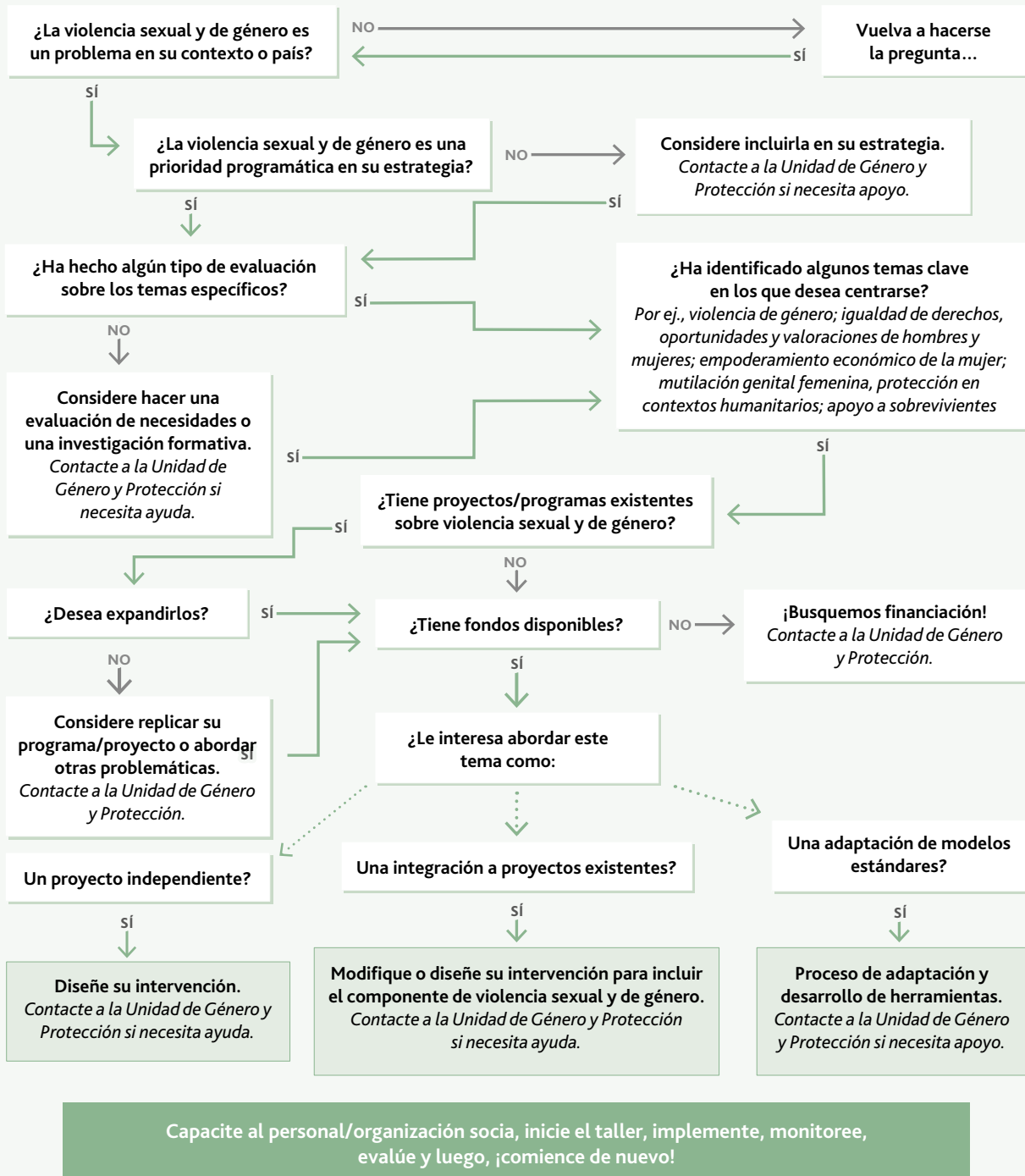
Lo ideal es que la implementación de Transformando Masculinidades se de en un plazo de **18 a 36 meses**, y en cualquier caso, no menos de **12 meses**. Las actividades de preparación deben ocurrir antes del período mínimo de implementación de 12 meses. En la sección dos encontrará un ejemplo de un ciclo de 12 meses de Transformando Masculinidades.



Herramienta para una programación eficaz contra la violencia sexual y de género

¿Le interesa implementar un programa contra la violencia sexual y de género, pero no sabe por dónde empezar? ¿Ha realizado algún trabajo contra la violencia sexual y de género, pero quiere ser consistente en su implementación?

Esta herramienta le ayudará a usted y a su equipo a determinar los pasos que se deben seguir.



Esta herramienta se diseñó para brindar orientación a los equipos de Tearfund que buscan establecer programas de violencia sexual y de género. También puede ser un ejemplo útil para que otras organizaciones la adapten a sus propios procesos.

1.1 Capacidad organizacional y compromiso

El primer paso antes de comenzar a trabajar el enfoque de Transformando Masculinidades es evaluar la capacidad y el compromiso de la organización. La naturaleza transformadora del enfoque de Transformando Masculinidades, requiere que los y las líderes de fe y las congregaciones dediquen tiempo a reflexionar sobre creencias y prácticas relacionadas con ser hombre y mujer y a cambiar las normas sociales que influyen en estas (ideal de 18 a 36 meses no menos de 12 meses). Como organización, debe evaluar si es factible comprometerse con este rango de tiempo antes de embarcarse en un proyecto de Transformando Masculinidades.

Tearfund tiene una herramienta propia para la evaluación de la capacidad de las organizaciones socias. En ella se tienen en cuenta aspectos como la capacidad de gestión financiera, las políticas de protección, las políticas de recursos humanos, la estructura de gestión y la plantilla del personal, así como la evaluación de los riesgos potenciales.

Si su organización es socia de Tearfund, la oficina de Tearfund en su país se encargará de realizar una evaluación de la capacidad organizacional de las organizaciones socias antes de la implementación de Transformando Masculinidades. Si la organización que representa no es socia de Tearfund, se recomienda que evalúe las áreas de capacidad organizacional mencionadas anteriormente para identificar cualquier vacío o amenaza potencial que podría afectar la implementación.

Además de la capacidad organizacional, las organizaciones socias u organizaciones implementadoras deben cumplir con los siguientes requisitos:

- Haber llevado a cabo actividades o programas comunitarios y tener relaciones vigentes con las autoridades locales y el liderazgo comunitario, especialmente con los y las líderes de fe.
- Tener experiencia previa en intervenciones relacionadas con la violencia sexual y de género y un compromiso explícito de contribuir a la prevención de la violencia sexual y de género.
- Demostrar un compromiso de aprendizaje permanente sobre igualdad de derechos, oportunidades y valoraciones de hombres y mujeres y otros temas relacionados a través de capacitaciones y tutorías.
- Demostrar la voluntad de trabajar en la adaptación del modelo al contexto en el que se implementará, al mismo tiempo que se adhiere a los principios y valores fundamentales del enfoque.
- Contar con políticas organizacionales claras sobre la protección de los grupos vulnerables, incluidos los niños y las niñas y las poblaciones marginadas, con capacidad y sistemas establecidos para monitorear su cumplimiento.

1.2 Evaluación de las necesidades e identificación de las poblaciones objetivo

La elección de las comunidades y poblaciones con las que trabajar puede ser complicada, ya que hay que tener en cuenta varios factores. Existen herramientas que puede utilizar según el tipo de proyecto que desee implementar.

Proyectos piloto

En los proyectos piloto, la evaluación de las necesidades y la selección de los hombres, las mujeres y las comunidades con las que se va a trabajar pueden seguir un proceso más orgánico. En el caso de Tearfund, este proceso se basa a menudo en los conocimientos y las recomendaciones de nuestras organizaciones socias y nuestras oficinas de país. El principio de Tearfund es operar «donde la necesidad es mayor», pero esta es una realidad diferente en distintos contextos. Es importante preguntarse cuál es la «mayor necesidad» de su proyecto y ser capaz de definirla y explicarla claramente.

FACTORES CLAVE A CONSIDERAR AL SELECCIONAR COMUNIDADES Y PARTICIPANTES PARA UN PROYECTO DE TRANSFORMANDO MASCULINIDADES:

A la hora de seleccionar las comunidades con las que se va a trabajar y las personas que van a participar en el proyecto, es importante tener en cuenta algunos factores que pueden dificultar o apoyar su trabajo. Las preguntas que se plantean a continuación le ayudarán a reflexionar sobre los problemas que podrían surgir en la implementación, así como los aspectos que podrían fortalecer su proyecto si se toman en cuenta desde el principio.

- ¿Hay otras organizaciones en esta comunidad que trabajan en proyectos de violencia sexual y de género o en la promoción de la igualdad de derechos, oportunidades y valoraciones de hombres y mujeres?
- ¿Tiene esta comunidad acceso a apoyo externo?
- ¿Qué datos están disponibles sobre la incidencia de la violencia sexual y de género en esta localidad (a nivel regional y/o distrital)?
- ¿Qué le dicen los líderes comunitarios sobre la incidencia de la violencia sexual y de género en esta localidad?
- ¿Usted tiene relación alguna con esta comunidad a través de su infraestructura organizacional (es decir, iglesias parroquiales, lugares de adoración, etc.)?
- ¿Qué tipo de relaciones, formales e informales, tiene su organización con los y las líderes de fe y con el liderazgo comunitario?
- ¿Podría el trabajo con estos grupos generar otros resultados en este contexto, además de los relacionados con la violencia sexual y de género y la igualdad de derechos, oportunidades y valoraciones de hombres y mujeres?
- ¿Se implementará este proyecto en un contexto humanitario?
- ¿Se implementará este proyecto en un área urbana o rural?
- ¿Existen posibles barreras a la participación relacionadas con la disparidad socioeconómica, la movilidad, el acceso, los niveles de educación u otros factores?

Proyectos con componentes de investigación

Algunos proyectos comenzarán como iniciativas de mayor alcance (en lugar de comenzar como proyectos piloto que se amplían posteriormente) y, en la mayoría de los casos, tendrán un componente de investigación incluido como parte de la implementación. Cuando este sea el caso, es importante realizar una encuesta de referencia para evaluar los conocimientos, las actitudes, las prácticas y los comportamientos de la comunidad con la que se planea trabajar. Esto se conoce como encuesta CAPC: encuesta de conocimientos, actitudes, prácticas y comportamientos (**Anexo D**) y su propósito es evaluar el punto de partida de los conocimientos, las actitudes, las prácticas y los comportamientos relacionados con la violencia sexual y de género y con la igualdad de derechos, oportunidades y valoraciones de hombres y mujeres. Al final del proyecto, se realizará una encuesta final con las mismas preguntas. Esto le ayudará a demostrar claramente la contribución de su trabajo en los cambios vistos en estas áreas.

Para comprender mejor las normas sociales existentes que van a ser abordadas en el programa, Tearfund ha utilizado en varias adaptaciones de Transformando Masculinidades la **Herramienta para la exploración de normas sociales**,¹³ desarrollada por el Instituto de Salud Reproductiva de la Universidad de Georgetown. Esta herramienta utiliza enfoques participativos para explorar las normas sociales y determinar de qué forma estas normas influyen en los distintos comportamientos. Los resultados brindan información valiosa que puede orientar la estrategia de implementación de Transformando Masculinidades.

Una evaluación congregacional es una herramienta que recopila datos sobre el número de miembros, la estructura y el liderazgo de la congregación, y los datos demográficos de los miembros. Esta información ayuda a comprender mejor la composición y las necesidades de la congregación y a planificar el número de actividades necesarias; por ejemplo, la cantidad de personas facilitadoras de relaciones transformadas que se capacitarán. La evaluación congregacional también puede ser usada en cualquier proyecto que requiera una selección demográfica más específica. Por ejemplo, esta información es importante cuando se usan adaptaciones del proyecto como la de la planificación familiar. En ese caso conocer el número de parejas de recién casados y padres primerizos es crucial ya que estos son parte de la población objetivo a invitar a los diálogos comunitarios.

13 Institute for Reproductive Health, Georgetown University (2020) *Social Norms Exploration Tool*. <https://irh.org/social-norms-exploration>

¿Implementará el programa base de Transformando Masculinidades o utilizará una de las adaptaciones disponibles?

Durante la evaluación de las necesidades y las investigaciones preliminares de su proyecto, es posible que identifique otros temas que deban abordarse en el programa. Tearfund ha desarrollado una serie de adaptaciones, diseñadas específicamente en torno a los siguientes temas:

1. Planificación familiar
2. Empoderamiento económico de la mujer
3. Mutilación genital femenina
4. Relaciones interreligiosas
5. Transformando Masculinidades en contextos humanitarios

1.3 Vínculos con las estructuras de la comunidad local y el desarrollo de rutas de derivación en casos de violencia sexual y de género

Dado que Transformando Masculinidades es un enfoque basado en la comunidad, es esencial establecer vínculos estrechos con las estructuras comunitarias locales para facilitar el proceso de manera efectiva. Cuando considere cómo va a poner en marcha su proyecto, piense en las relaciones que ya tiene con los y las líderes de fe en las comunidades donde desea trabajar. A la hora de seleccionar las comunidades con las que va a trabajar, plantéese las siguientes preguntas:

- ¿Tiene buenas relaciones con los y las líderes de fe de esta comunidad? ¿Estas personas confían en usted y en su organización?
- ¿Tiene acceso a instituciones y espacios religiosos?
- ¿Tiene conexiones con instituciones locales y proveedores de servicios para poder desarrollar rutas de derivación en casos de violencia sexual y de género?

Las rutas de derivación en casos de violencia sexual y de género son una parte importante del trabajo de este enfoque. Transformando Masculinidades es un enfoque de prevención de la violencia, pero a menudo, en el curso de la implementación, las personas sobrevivientes de violencia sexual y de género comenzarán a sentirse cómodas para acercarse y buscar apoyo. Si lo hacen, es importante saber dónde remitirlas y quién puede apoyarlas. Idealmente, Transformando Masculinidades se implementa en una comunidad que cuenta con servicios de apoyo integral a los que las personas sobrevivientes de violencia sexual y de género pueden acceder. Cuando ese no sea el caso, es importante que elabore una lista de organismos de apoyo competentes que brinden los servicios necesarios (en el [Anexo B](#) se proporciona más información sobre cómo mapear las rutas de derivación).

- Haga una lista de las agencias y servicios locales que usted y otros conocen dentro de su comunidad y el tipo de servicio que ofrecen. Incluya agencias y organizaciones locales que brinden apoyo médico, legal, psicológico y espiritual.
- Cuando haya vacíos respecto a los servicios o agencias que su grupo conoce, haga una lista de personas a las que les puede preguntar por opciones adicionales. Esta podría incluir policías, abogados, organizaciones de fe, organizaciones no gubernamentales o entidades sin fines de lucro.
- El desarrollo de una sólida red de derivación requiere colaboración. Enumere las agencias de apoyo o personas de contacto para cada comunidad local y actualice la lista a medida que conozca otras organizaciones o servicios.

Tearfund ha desarrollado un proceso para apoyar a sobrevivientes de violencia sexual o de género dentro de las comunidades llamado **Camino Hacia la Sanidad**. Este enfoque es un sistema de apoyo para sobrevivientes dirigido por sobrevivientes y está diseñado para que puedan recorrer su propio camino hacia la sanidad apoyándose mutuamente. Camino Hacia la Sanidad no es una herramienta apropiada en todos los contextos donde se implementa Transformando Masculinidades. Sin embargo, puede ser que a medida que las personas sobrevivientes comienzan a sentirse seguras para pedir apoyo se haga necesario ofrecer un enfoque de apoyo como lo es Camino Hacia la Sanidad. En el [Anexo A](#) se ofrece más información sobre cómo se puede integrar Transformando Masculinidades y Camino Hacia la Sanidad.

1.4 Personal

Durante esta fase de preparación, usted tendrá que pensar en el personal que necesitará para el trabajo de Transformando Masculinidades. Tras haber implementado el enfoque en 12 países diferentes, Tearfund ha comprobado la importancia del personal que apoya esta labor. El personal cumple dos funciones dentro de Transformando Masculinidades: brindar

apoyo para la implementación del proyecto y desempeñarse como coaches o mentores para las personas facilitadoras de relaciones transformadas.

El enfoque de Transformando Masculinidades pretende cambiar algunas de las creencias y normas profundamente arraigadas que sustentan nuestro comportamiento. Se trata, por tanto, de un proceso de aprendizaje continuo no solo para las personas participantes del proyecto a nivel comunitario, sino también para el personal que apoya el proyecto. La violencia sexual y de género afecta a personas de todas las clases, razas, culturas y lugares, y la desigualdad de derechos, oportunidades y valoraciones de hombres y mujeres es un desafío arraigado al que todos contribuimos, a veces inconscientemente, y que nos afecta a todos.

Una de las cosas más importantes a considerar cuando se embarca en este viaje y empieza a conocer al personal que lo apoya en este trabajo es lo siguiente: ¿Está listo/a para revisar sus propias creencias, prácticas y estilos que pueden estar perpetuando la inequidad de género? ¿Está listo/a a hacer eso de manera permanente respaldando a los/as facilitadores/as de relaciones renovadas y a los/as participantes en las comunidades con las que usted trabaja, a fin de que ellos/as hagan lo mismo?

Recomendamos cinco cargos, más un cargo opcional de apoyo, para lograr una implementación efectiva:

1. **Coordinador/a del proyecto (100%):** Esta persona es responsable de liderar el proyecto y de supervisar todos los aspectos de implementación y coordinación. Esta función a menudo se realiza dentro de una oficina de país.
2. **Gerente del proyecto (100%):** Si va a trabajar con una organización socia, esta función es necesaria para realizar la gestión del proyecto a nivel de la organización socia.
3. **Responsable del monitoreo y evaluación (100%):** Este debe ser un cargo de tiempo completo para cada una de las ubicaciones del proyecto. Esta persona es responsable de realizar observaciones semanales en el sitio del proyecto, realizar entrevistas de seguimiento con los y las líderes de fe y el liderazgo comunitario, y recopilar los datos de la encuesta de referencia y la evaluación final. Esta función puede realizarse dentro de una oficina de país o a cargo de una organización socia implementadora.
4. **Instructor/a experto/a en violencia sexual y de género (50%):** Este es un cargo a tiempo parcial para una persona que esté capacitada en todo lo relacionado con Transformando Masculinidades y que pueda brindar apoyo técnico al personal que trabaja con las comunidades y a las organizaciones socias locales sobre la intervención y las cuestiones de género en términos generales. Esta persona, que a menudo se encuentra en la oficina de país, es responsable de brindar capacitaciones de refuerzo, capacitación adicional (cuando hay rotación de personal) y de monitorear el cumplimiento de los principios esenciales de Transformando Masculinidades.
5. **Responsable de finanzas (50%):** Este es un cargo a tiempo parcial y la persona será responsable de supervisar los gastos realizados por la organización socia en el proyecto y de hacer los registros diarios en el libro mayor. También debe asegurarse de que todos los documentos financieros se archiven correctamente. Esta función recae dentro de la organización implementadora.
6. **(Opcional) Asesor/a global de género (10%):** Si un proyecto se implementa en múltiples contextos, puede ser útil incluir a un/a asesor/a global que brinde apoyo para la adaptación y que se desempeñe como asesor/a técnico/a, entre cuyas labores esté la revisión de datos e informes de referencia e informes finales.

1.5 Presupuesto

La escala del proyecto que implementará depende del presupuesto disponible. Hay costos básicos que deberá considerar al planificar su presupuesto y la magnitud de su trabajo. El **Anexo C** contiene una plantilla de presupuesto que describe cada una de las líneas presupuestarias que deberá tomar en consideración al planificar su proyecto. Las áreas clave son las siguientes:

1. **Costos de personal:** análisis del personal que necesitará como organización para respaldar este trabajo según los cargos sugeridos y descritos anteriormente.
2. **Fortalecimiento de las capacidades del personal:** según sea necesario de acuerdo con su organización, su historial de implementación de proyectos y el tamaño del trabajo a realizar. Tome en cuenta áreas como Finanzas, Gestión de Proyectos y Monitoreo y Evaluación.
3. **Participación de las partes interesadas:** reunión(es) de lanzamiento del proyecto con las partes interesadas clave y reuniones con líderes de fe a nivel nacional y regional (si lo requiere su proyecto).
4. **Investigación formativa:** evaluaciones congregacionales; herramienta de exploración de normas sociales; y encuesta de conocimientos, actitudes, prácticas y comportamientos.

5. **Capacitaciones:** capacitación máster (capacitación de instructores/as); capacitación de líderes de fe a nivel nacional (si se requiere); capacitación de líderes de fe; capacitación de facilitadores/as de relaciones transformadas; y capacitaciones de refuerzo para todos los grupos.
6. **Diálogos comunitarios:** transporte para facilitadores/as de relaciones transformadas; lugar del evento (si no lo proporciona la congregación local); evento de celebración después de cada ciclo de diálogos; y remuneraciones para facilitadores/as de relaciones transformadas.
7. **Eventos de movilización comunitaria:** uno o dos por congregación para motivar el interés de participar en diálogos comunitarios y difundir mensajes a la comunidad en general.
8. **Visitas de monitoreo:** visitas periódicas de monitoreo a cada comunidad por parte del personal de la organización implementadora.
9. **Materiales:** impresión de manuales de capacitación (*Transformando Masculinidades* y *Diálogos comunitarios*) y su respectiva traducción (si se identifica como una necesidad en el proceso de contextualización).

NOTA SOBRE COMPENSACIÓN Y REMUNERACIONES

El enfoque de Transformando Masculinidades es dirigido e impulsado por las comunidades y las compensaciones y las remuneraciones deben ser mínimas. El pago de remuneraciones puede afectar la sostenibilidad de un proyecto y el nivel de apropiación del mismo por parte de la comunidad. Si bien es importante compensar a las personas por el trabajo que realizan, también es importante que la comunidad se comprometa plenamente con el programa porque reconoce sus beneficios. Es importante tomar en consideración el contexto y aplicar el buen juicio para determinar las remuneraciones. Cuando Tearfund puso en marcha Transformando Masculinidades, asignó una remuneración a las personas facilitadoras de relaciones transformadas debido al papel crucial que desempeñan en la facilitación, el seguimiento y la evaluación. Esta remuneración solo se debe conceder a estos facilitadores/as y se da con el fin de facilitar la recolección de datos y el seguimiento de las personas que participan en el proyecto. Los montos se fijarán de acuerdo al contexto y debe ser claro que se dan a cambio del trabajo realizado y que cesarán cuando finalice el ciclo del proyecto o el financiamiento.

Se llevó a cabo un estudio de costos basado en actividades sobre la adaptación de Transformando Masculinidades: Masculinité, Famille, et Foi en Kinshasa, en la República Democrática del Congo.¹⁴ Ofrecemos un resumen de los resultados que puede orientar la asignación del presupuesto para este trabajo por fase del programa:¹⁵

- Fase uno — Preparación: 10% de los costos (desarrollo de materiales y capacitación del personal)
- Fase dos — Capacitación: 30% de los costos (capacitación de líderes de fe, participación de las partes interesadas y capacitación de facilitadores/as de relaciones transformadas)
- Fase tres — Implementación: 30% de los costos (diálogos comunitarios, actividades de divulgación y apoyo a la facilitación)
- Fase cuatro — Actividades de apoyo: 20% de los costos (actividades de monitoreo, evaluación y aprendizaje y apoyo técnico a la adaptación del programa)

1.6 Contextualización

El enfoque de Transformando Masculinidades ha sido desarrollado para que pueda ser utilizado en una variedad de contextos. Sin embargo, la terminología, las expectativas culturales relativas a cómo abordar ciertos temas y las formas en que un/a facilitador/a puede interactuar con una comunidad puede variar y deben tenerse en cuenta para maximizar la

14 Institute for Reproductive Health, Georgetown University para la Agencia de Estados Unidos para el Desarrollo Internacional (USAID) (2020) *Costing of norms-shifting interventions: A primer from the Passages project*. <https://irh.org/resource-library/costing-primer>

15 Institute for Reproductive Health, Georgetown University para la Agencia de Estados Unidos para el Desarrollo Internacional (USAID) (2020) *Knowing the value of costing for norms-shifting interventions: Five insights for program implementers*. <https://irh.org/resource-library/costing-brief>

eficacia del enfoque. Tearfund recomienda llevar a cabo un proceso de contextualización para identificar los cambios que podrían ser necesarios con el fin de evitar dificultades en la implementación de Transformando Masculinidades.



En la mayoría de los casos, se lleva a cabo un taller de lanzamiento con las principales partes interesadas para iniciar la implementación del proyecto. En este suelen participar líderes de fe de diferentes rangos provenientes de cada una de las localidades donde se implementará el proyecto, así como otros actores clave. Durante este taller, se identifican de manera participativa las necesidades de contextualización y se desarrolla un plan para llevar esto a cabo. A continuación, se forma un grupo asesor técnico local que gestionará el proceso de contextualización de los materiales. Este grupo está compuesto por partes interesadas y personal de la organización socia implementadora.

Después de la adaptación al contexto, se lleva a cabo un segundo taller para compartir los cambios que se han realizado y discutir cualquier necesidad de adaptación adicional. Los materiales se ponen a prueba posteriormente en una localidad determinada, y la retroalimentación o aprendizaje se documenta a lo largo del período de prueba. Después de la puesta a prueba, la retroalimentación se incorpora al material adaptado antes de darle el visto bueno para su uso en general. Es importante que las principales partes interesadas participen desde el comienzo en este proceso, y que este sea un proceso participativo y abierto para garantizar su pleno compromiso.

Los siguientes son algunos ejemplos de contextualización:

- Trabajar con las estructuras comunitarias disponibles.
- Cambios en el lenguaje: esto va más allá de la traducción y consiste en el uso de un lenguaje que sea más fácil de entender y de aceptar por las comunidades con las que desea trabajar. En Nigeria, por ejemplo, la planificación familiar se conoce como «espaciamiento de los hijos» en todos los materiales y en la capacitación de Transformando Masculinidades. En Colombia, se cambió el término «roles de género» por «equidad de género». Estos términos fueron recomendados por actores locales como parte del proceso de contextualización.
- Modelo de implementación y alianzas.

1.7 Acceso y movilización de la comunidad

La forma en la que se presenta el proyecto Transformando Masculinidades a las comunidades con las que pretende trabajar y a las partes interesadas que tienen influencia sobre el proyecto es esencial para maximizar su eficacia. Si este paso no se hace bien, puede tener un impacto negativo en el trabajo que desea realizar.

Las partes interesadas pueden cuestionar el abordaje que usted implemente si no se sienten genuinamente involucradas y consultadas. Es posible que los miembros de la comunidad no comprendan sus intenciones y quizás no existan las estructuras de apoyo necesarias. Esto es particularmente importante cuando se abordan temas delicados como la violencia sexual y de género, la desigualdad de derechos, oportunidades y valoraciones de hombres y mujeres y la planificación familiar.

El primer paso para tener acceso a la comunidad y movilizarla es identificar quiénes son sus principales partes interesadas. Tearfund recomienda hacer un mapeo con todas las partes interesadas que podrían tener influencia en su trabajo, ya sea de manera positiva o negativa. A partir de ahí, usted puede identificar con qué partes interesadas será importante involucrarse e invitarlas al taller de lanzamiento.

Recuerde que cuanto antes se movilice a las principales partes interesadas, más fácil será involucrarlas de manera significativa. Los pasos y las estructuras que se describen a continuación brindan orientación sobre cómo acceder a la comunidad y movilizar de forma constructiva a los actores y las partes interesadas.

1. **Acercamiento interconfesional:** en las comunidades en las que están presentes varias religiones, es aconsejable trabajar en colaboración. Es importante hacerlo de forma constructiva y con sensibilidad, teniendo en cuenta los factores contextuales que podrían provocar conflictos. En la actualidad, Transformando Masculinidades se centra primordialmente en comunidades de fe cristiana. Cuando planifique capacitaciones dirigidas a líderes de fe y reuniones de partes interesadas, considere incluir la participación de líderes de otras religiones y analice cómo puede involucrarlos activamente en el proceso.
 - Al planificar la implementación, es importante que los diferentes grupos se reúnan por separado para crear espacios de reflexión crítica desde la perspectiva de las diferentes prácticas religiosas. También es importante que se respeten los protocolos pertinentes y que se utilice un lenguaje inclusivo apropiado para las diferentes religiones; por ejemplo, usar «lugar de adoración» en lugar de solo «mezquita» o «iglesia»; «las Escrituras» en lugar de solo la Biblia o el Corán, etc.
2. **Taller de lanzamiento:** este paso es una oportunidad para presentar el enfoque y el plan de implementación de Transformando Masculinidades a las principales partes interesadas del proyecto. En esta fase, es importante incluir líderes de fe, representantes del gobierno local/regional, otras ONG (que estén involucradas en proyectos similares) y otras personas líderes en el área. Este taller brinda una oportunidad para considerar las necesidades de contextualización (como se describió anteriormente) y para garantizar que las partes interesadas acepten el proceso y estén preparadas para ofrecer su apoyo.
3. **Grupos de acción comunitaria:** Los grupos de acción comunitaria son una excelente manera de movilizar a las partes interesadas de las comunidades locales para que apoyen el proyecto y aborden los problemas a los que se enfrentan las personas sobrevivientes de violencia sexual y de género dentro de cada contexto. Estos grupos suelen estar formados por representantes del gobierno local, agentes de policía, profesionales de la salud y líderes de fe, además del personal del proyecto o de la organización social.
 - Los integrantes de los grupos de acción comunitaria son miembros de una comunidad de fe debidamente identificada, que demuestran habilidades de liderazgo, están comprometidos con la confidencialidad y tienen un fuerte deseo de ayudar a los demás. Están dispuestos a trabajar durante todo el período de intervención del proyecto como voluntarios, y se comprometen a un proceso de aprendizaje y desarrollo continuos en relación con sus propias actitudes, creencias y prácticas en materia de violencia sexual y de género.
 - Los integrantes de grupos de acción comunitaria apoyan a las personas sobrevivientes al referirlas a otros servicios (utilizando la ruta de derivación en casos de violencia sexual y de género establecida previamente). También lideran las acciones de incidencia a nivel comunitario a favor de la igualdad de derechos, oportunidades y valoraciones de hombres y mujeres y la masculinidad positiva.
4. **Los grupos de asesoría técnica:** son grupos de actores locales que están comprometidos con el éxito del proyecto. Este grupo no implementa, sino que supervisa el proyecto y reflexiona sobre los éxitos y desafíos en curso. Además, ayudan a la organización implementadora a considerar los diversos factores contextuales que podrían limitar el éxito, y brinda apoyo cuando surgen desafíos en la implementación.
 - Los grupos de asesoría técnica deben estar compuestos por un total de 12 a 24 personas, y deben reunirse periódicamente, al menos una vez al trimestre.
5. **Movilización de los actores con poder de decisión, a nivel local y nacional**
 - Estas partes interesadas deben ser invitadas al taller de lanzamiento donde se presentará el proyecto y se tomarán en cuenta las necesidades de contextualización para la implementación.
 - Después de ese taller, es importante realizar reuniones periódicas para actualizar a estas partes interesadas sobre el progreso del proyecto. Esta es una oportunidad para compartir y celebrar los éxitos, discutir los desafíos y compartir las lecciones aprendidas a medida que avanza la implementación.

Es importante asegurarse de que los grupos y reuniones de partes interesadas sean representativos de las comunidades en las que desea trabajar. Asegúrese de que los grupos estén formados por un número igual de mujeres y hombres, y por personas de todas las edades, incluidos los jóvenes, y de las diferentes comunidades de fe que participan en el proyecto.

1.8 Desarrollo de capacidades en su organización: capacitación de instructores

El enfoque de Transformando Masculinidades se basa en el desarrollo de capacidades a través de la formación a diferentes niveles. Tearfund cree que es necesario preparar a organizaciones, líderes de fe, congregaciones e individuos para llevar adelante el trabajo dirigido a transformar las normas de género.

Las fases clave de la capacitación son las siguientes:

- **Capacitación máster:** Esta es la capacitación de instructores/as expertos/as y se realiza a nivel nacional, regional o mundial, está organizada por Tearfund y debe tener entre 12 a 16 participantes. Los/las participantes son seleccionados en función de su experiencia previa en el proceso de Transformando Masculinidades. Estas personas participan en un programa de capacitación con una duración mínima de cinco días, seguido de un proceso de *coaching* y tutoría, y son evaluadas periódicamente. Aquellas personas que completan esta capacitación se convierten en instructores/as expertos/as y pueden dictar cualquiera de los talleres o capacitaciones que se describen a continuación.
- **Capacitación de instructores/as:** Esta capacitación se realiza principalmente a nivel nacional y es dirigida por un instructor/a experto/a y debe tener entre 16 y 18 participantes. Tiene una duración mínima de cinco días y aquellos que la culminan a satisfacción podrán dictar las capacitaciones de facilitadores/as de relaciones transformadas. También podrán facilitar talleres con líderes de fe y otras principales partes interesadas dentro del marco del proyecto.
 - Esta capacitación de instructores/as siempre la realizan un instructor/a experto de Tearfund debido a que cuentan con un conocimiento profundo del enfoque Transformando Masculinidades y han apoyado su implementación en múltiples contextos. El uso de instructores/as expertos/as para facilitar las capacitaciones ayuda a mantener la calidad y la integridad del enfoque Transformando Masculinidades.
 - Antes de comenzar a llevar a cabo las actividades del proyecto, su organización deberá identificar al personal que debe recibir la capacitación. Estas personas se encargaran de realizar talleres de capacitación con líderes de fe desde el inicio del proyecto, y de capacitar a las personas facilitadoras de relaciones transformadas que coordinarán los grupos comunitarios.
 - El personal que se capacitará debe tener experiencia y compromiso con el trabajo para transformar las normas de género, ya que Transformando Masculinidades requiere que todas las personas participantes, incluidos los miembros de la comunidad y el personal, se comprometan con la transformación. También se requiere que tengan habilidades de facilitación, ya que Transformando Masculinidades es un proceso reflexivo y es esencial contar con habilidades sólidas para facilitar los talleres. Si bien los talleres de capacitación brindan una base excelente para el personal, el programa implica un aprendizaje y una transformación continuos para lo cual se requiere de un apoyo constante. Este apoyo es proporcionado por el/la asesor/a global de género durante todo el ciclo del proyecto.
- **Taller para líderes de fe y principales partes interesadas de la comunidad:** Este taller debe ser dictado por un/a instructor/a experto/a o por una/a instructor/a de Transformando Masculinidades que haya completado la capacitación relevante. Ofrece a los/las participantes un espacio de reflexión personal, pero también les capacita para apoyar mejor el proyecto dentro de sus respectivas congregaciones, comunidades o estructuras. El taller tiene una duración mínima de dos días y máxima de tres, con un máximo de 24 participantes.
- **Capacitación de personas facilitadoras de relaciones transformadas:** Esta capacitación es para aquellas personas seleccionadas como facilitadores/as de relaciones transformadas, con la expectativa de que coordinen los diálogos comunitarios. Puede ser realizada por un/a instructor/a experto/a, o por un/a Instructor/a que haya completado la capacitación de instructores de Transformando Masculinidades. Lo ideal es que se realice en cinco días, pero también puede hacerse en tres días. Se centra en el proceso de diálogos comunitarios, con el objetivo de que las personas facilitadoras de relaciones transformadas adquieran la confianza suficiente para llevar a cabo el proceso. Suele darse en el contexto de un proyecto para un máximo de 16 participantes.

1.9 Habilidades de facilitación

El proceso de implementación de Transformando Masculinidades requiere de la facilitación. El objetivo es crear un espacio para aprender y desaprender, de modo que se produzcan cambios de mentalidad, creencias y actitudes, lo que no ocurrirá si se utilizan métodos tradicionales de enseñanza. Para que las mentalidades cambien, la gente necesita estar expuesta a nueva información, a dialogar acerca de cómo esta información se compagina con su cosmovisión, y escuchar diferentes puntos de vista sobre el tema. A medida que la nueva información se repite de maneras diferentes y se comparten perspectivas sin ser juzgadas, las personas pueden empezar a considerar la integración de la nueva información en su propia cosmovisión. Esto requiere tiempo, paciencia y un entorno en el que uno no se sienta juzgado.

El manual *Transformando Masculinidades* explica detalladamente cómo facilitar sesiones de una manera eficaz, y brinda orientación sobre todos los aspectos que se deben tomar en cuenta al prepararse para ejercer la facilitación. Es importante tener esto presente al dictar los talleres con líderes de fe y aún más cuando se dicta la capacitación a las personas facilitadoras de relaciones transformadas ya que en este espacio usted deberá demostrar de forma práctica el estilo de facilitación que desea que ellas utilicen.

La función de un/a facilitador/a es crear un entorno abierto y respetuoso en el que las personas que participan se sientan cómodas compartiendo y aprendiendo de sus propias experiencias. Es importante que sea amable y que construya una buena relación con cada participante. Algunos grupos de participantes pueden abrirse y expresar sus sentimientos durante el proceso, mientras que otros pueden ser más retraídos. El factor clave es usted. Es usted quien debe abordar las actividades sin prejuicios y no criticar las actitudes, el lenguaje o el comportamiento de las personas participantes. Además, usted debe fijarse si alguna persona en particular no se siente cómoda o si necesita atención individual y, en algunos casos, referir a esa persona a servicios profesionales o de consejería.

Tómese el tiempo para leer los consejos y sugerencias sobre la facilitación en el manual *Transformando Masculinidades* antes de comenzar a dictar talleres o capacitaciones. Practique con sus colegas para que cuando sea el tiempo de facilitar se sienta más seguro/a.

SECCIÓN DOS

IMPLEMENTACIÓN

Transformando Masculinidades tiene cuatro componentes esenciales que contribuyen a lograr la transformación de las normas sociales relacionadas con la violencia sexual y de género, y con la igualdad de derechos, oportunidades y valoraciones de hombres y mujeres.

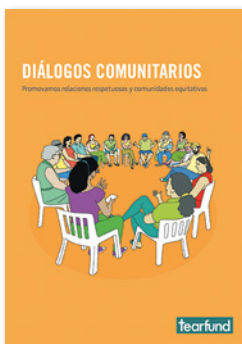


Como se subrayó en la introducción, estos son los recursos de importancia clave para Transformando Masculinidades:¹⁶



Transformando Masculinidades: Un manual de capacitación para facilitadores de relaciones transformadas¹⁷

El contenido de este manual se utiliza para capacitar a líderes de fe y a personas facilitadoras de relaciones transformadas e incluye todas las actividades, apoyo para la facilitación, herramientas de monitoreo y evaluación e información general requerida. El manual está disponible en español, francés, inglés y portugués.



Diálogos comunitarios: Promovamos relaciones respetuosas y comunidades equitativas¹⁸

El contenido de este manual es utilizado por las personas facilitadoras de relaciones transformadas con el fin de coordinar los diálogos comunitarios con los miembros de la congregación y de la comunidad. Contiene toda la información, actividades y apoyo para la facilitación a fin de que las personas facilitadoras de relaciones transformadas puedan coordinar los grupos. La guía está disponible en español, francés, inglés y portugués.

16 Todos los materiales de capacitación están disponibles para descargar en Tearfund Aprendizaje en inglés, francés, español y portugués: https://learn.tearfund.org/en/themes/sexual_and_gender-based_violence/changing_gender_norms

17 <https://learn.tearfund.org/es-es/resources/series/changing-gender-norms-transforming-masculinities/transforming-masculinities>

18 <https://learn.tearfund.org/es-es/resources/series/changing-gender-norms-transforming-masculinities/community-dialogues>



Hand in Hand: Bible studies to transform our response to sexual violence¹⁹

Este recurso se basa en textos bíblicos y reflexión teológica para transmitir nuevas ideas y perspectivas sobre la igualdad de derechos, oportunidades y valoraciones de hombres y mujeres y la violencia sexual y de género. Puede ser utilizado por líderes de fe y por el liderazgo de la iglesia, o bien, en grupos pequeños para facilitar conversaciones fuera de los grupos de diálogo. El material está disponible en francés, inglés y portugués.

Adicionalmente, puede encontrar todas las investigaciones y ejercicios de mapeo básico que contribuyeron al desarrollo de Transformando Masculinidades en Tearfund Aprendizaje, bajo el tema de violencia sexual y de género.

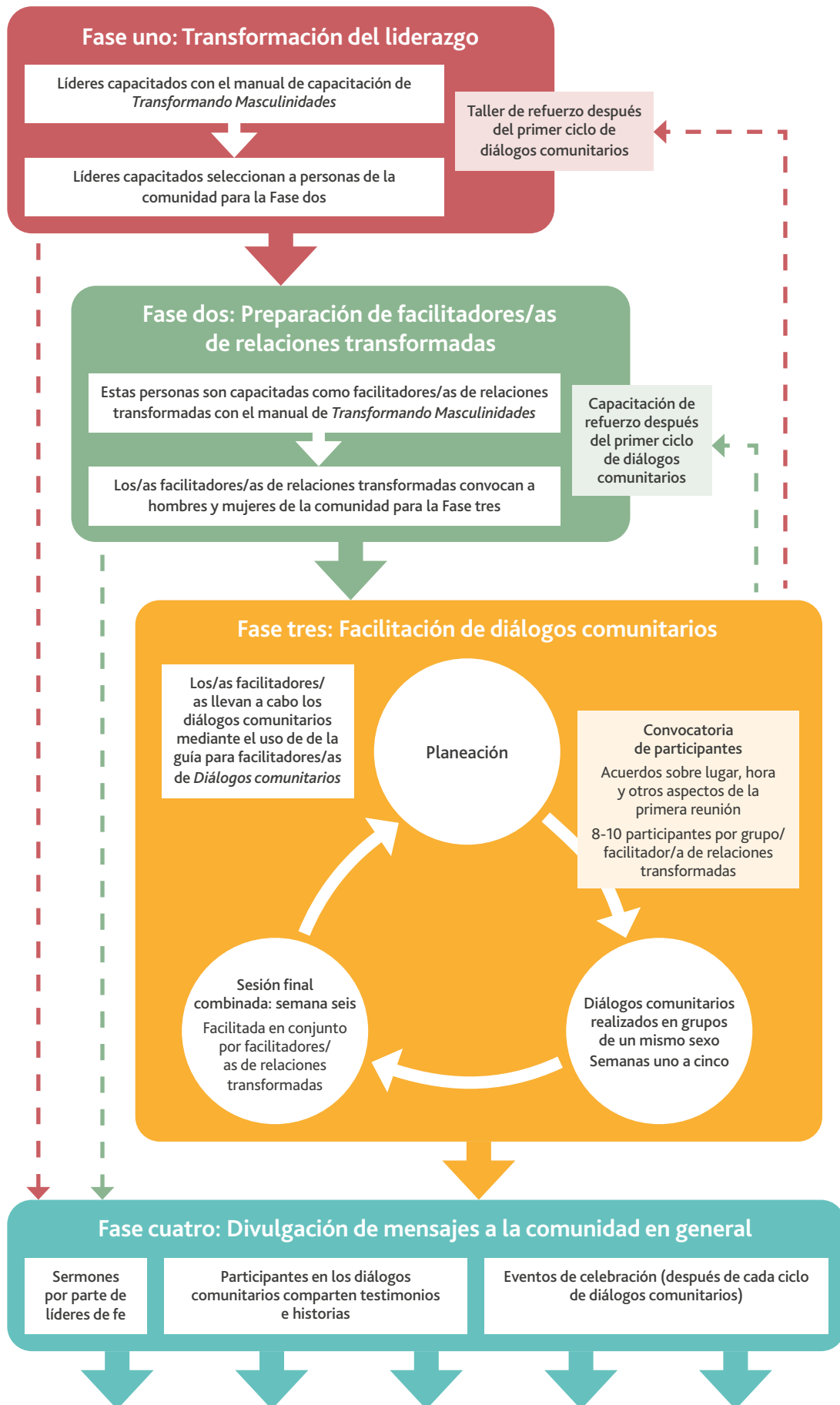
El enfoque de la Transformación de las Masculinidades debería aplicarse idealmente durante un período entre 18 a 36 meses y en todo caso no menos de 12 meses, de modo que puedan celebrarse varias rondas de diálogos comunitarios para llegar a un mayor número de miembros de la comunidad. Los pasos de preparación descritos anteriormente deben completarse antes de que comience el período de implementación.

¹⁹ <https://learn.tearfund.org/en/resources/bible-studies/hand-in-hand-bible-studies-to-transform-our-response-to-sexual-violence>

El siguiente es un ejemplo de un período de 12 meses de implementación del enfoque Transformando Masculinidades:

Actividades / Acción	Mes											
	1	2	3	4	5	6	7	8	9	10	11	12
Fase uno: Talleres para líderes de fe												
Taller para líderes de fe sobre Transformando Masculinidades dirigidos por el personal del proyecto	■											
Taller de refuerzo después del primer ciclo de diálogos comunitarios					■							
Fase dos: Capacitación de facilitadores/as de relaciones transformadas												
Selección de facilitadores/as de relaciones transformadas por parte de líderes de fe y personal del proyecto		■										
Capacitación de facilitadores/as de relaciones transformadas por parte de facilitadores/as capacitado/as (personal del proyecto)		■	■									
Capacitación de refuerzo de facilitadores/as de relaciones transformadas después del primer ciclo de diálogos comunitarios					■							
Fase tres: Facilitación de diálogos comunitarios												
Planificación de sesiones de diálogos comunitarios, convocatoria de participantes (facilitadores/as de relaciones transformadas)				■								
Realización de diálogos comunitarios semanales (facilitadores/as de relaciones transformadas)				■	■		■	■		■	■	
Sesión informativa y de reflexión después de concluidas las sesiones de diálogos comunitarios (facilitadores de relaciones transformadas, líderes de fe y personal del proyecto)						■			■			■
Dos semanas de receso entre los ciclos de diálogos comunitarios (facilitadores/as de relaciones transformadas)						■			■			■
Fase cuatro: Divulgación organizada												
Sermones basados en Transformando Masculinidades por parte de líderes de fe (después de los talleres)		■	■	■	■	■	■	■	■	■	■	■
Testimonios e historias de impacto (participantes de los diálogos comunitarios y líderes de fe)						■	■	■	■	■	■	■
Eventos de celebración (después de cada ciclo de diálogos comunitarios y siempre que sea posible) (participantes de diálogos comunitarios y facilitadores/as de relaciones transformadas)					■			■			■	
Monitoreo y Evaluación												
Evaluaciones de capacitación (responsable de monitoreo y evaluación)	■	■										
Visitas mensuales de monitoreo (responsable de monitoreo y evaluación)			■	■	■	■	■	■	■	■	■	■
Recolección mensual de datos (facilitadore/as de relaciones transformadas)			■	■	■	■	■	■	■	■	■	■
Evaluación final (coordinada por responsable de monitoreo y evaluación)											■	

2.1 Las cuatro fases de Transformando Masculinidades



Fase uno: Transformación del liderazgo

Tres días, con un máximo de 20 líderes de fe por taller

Público: Esta fase está dirigida a líderes de fe a nivel nacional, provincial o regional y comunitario, y es una invitación a participar en talleres facilitados por el personal de la organización implementadora. Se deberían dividir los grupos acorde con su área de trabajo, es decir un grupo de líderes de fe y un grupo de líderes comunitarios. Así, se evitan grupos numerosos y se fomenta la libertad de una participación plena en los talleres. Debe procurar invitar a un mínimo de dos líderes de fe de cada congregación o comunidad donde planea trabajar, hasta un máximo de 20 participantes. Suele suceder que los líderes de fe son asignados a otras regiones. Por lo tanto, para garantizar la continuidad, se recomienda capacitar a dos líderes de fe de cada congregación. Recomendamos fomentar la representación igualitaria de hombres y mujeres, en la medida posible, aunque la posición de liderazgo de las mujeres en la congregación pueda ser menos formal.

Propósito: Movilizar y capacitar a los y las líderes de fe abre la puerta al cambio de mentalidad, ya que se les invita a considerar nuevas perspectivas sobre género y fe, a explorar una comprensión teológica de la justicia de género, y a comenzar a romper el silencio sobre la violencia sexual y de género en sus respectivas comunidades. Los y las líderes de fe brindan un apoyo fundamental al proceso de Transformando Masculinidades, y son una parte integral de las actividades de divulgación para poder llegar a un público más amplio con los mensajes de Transformando Masculinidades (fase cuatro).

Proceso: Los y las líderes de fe se reúnen en un taller de tres días de duración facilitado por personal capacitado de la organización implementadora. En el taller se explica la importancia de abordar la violencia sexual y de género, así como el papel de los y las líderes de fe en el apoyo a Transformando Masculinidades a través de actividades de divulgación y en la selección de facilitadores/as de relaciones transformadas y de participantes en los grupos de diálogo comunitario. A continuación, presentamos una agenda de muestra. Cada una de las actividades mencionadas se encuentra en el manual *Transformando Masculinidades*.

Ejemplo de módulo de capacitación para tres días

Día 1	Día 2	Día 3
8:30 – 9:00: Bienvenida y presentación	8:30 – 9:00: Devocional y reflexión sobre la creación	8:30 – 9:00: Devocional y reflexión sobre vida en abundancia
9:00 – 9:45: Metas y expectativas	9:00 – 10:15: Moldes de género – Parte 1	9:00 – 10:15: Círculos de escucha: Un espacio seguro para conversar
9:45 – 10:15: Acuerdos de grupo		
10:15 – 10:30: Receso	10:15 – 10:30: Receso	10:15 – 10:30 Receso
10:30 – 12:00: ¿Por qué debemos confrontar la violencia sexual y de género?	10:30 – 10:45: Definición de género	10:30 – 12:00: Una comunidad ideal
	10:45 – 12:00: Poder y estatus	
12:00 – 12:45: ¿Qué es la violencia sexual y de género?	12:00 – 12:45: Personas y cosas	12:00 – 12:45: Jesús, el modelo para las masculinidades positivas
12:45 – 13:45: Almuerzo	12:45 – 13:45: Almuerzo	12:45 – 13:45: Almuerzo
13:45 – 14:45: ¿Cuáles son las causas fundamentales y las consecuencias de la violencia sexual y de género?	13:45 – 14:45: Género y creación	13:45 – 14:45: Diálogos comunitarios – Parte 1
14:45 – 15:45: Violencia sexual y de género en la Biblia	14:45 – 15:45: Moldes de género – Parte 2	14:45 – 15:15: Diálogos comunitarios– Parte 2
		15:15 – 15:45: La resistencia como una reacción común
15:45 – 16:00: Receso	15:45 – 16:00: Receso	15:45 – 16:00: Receso
16:00 – 16:30: Cierre del día	16:00 – 16:15: Prácticas responsables	16:00 – 16:30: Conclusión y próximos pasos
	16:15 – 16:30: Resumen del día	

Fase dos: Preparación de las personas facilitadoras de relaciones transformadas

De cuatro a cinco días, con un máximo de 16 facilitadores/as de relaciones transformadas por capacitación

Público: Las personas facilitadoras de relaciones transformadas son la columna vertebral del enfoque Transformando Masculinidades. En su calidad de facilitadores/as acompañan a los miembros de la comunidad y les ayudan a identificar, cuestionar y transformar ciertas creencias y normas relacionadas con la violencia sexual y de género y la igualdad de derechos, oportunidades y valoraciones de hombres y mujeres. Es de suma importancia que las personas facilitadoras de relaciones transformadas estén debidamente preparadas para hacer su trabajo y que se les brinde todo el apoyo que necesiten. También es fundamental que se comprometan con este proceso de transformación de las normas de género y le den cabida a la autorreflexión y el crecimiento personal. Las personas facilitadoras de relaciones transformadas son escogidas por los y las líderes de fe que han completado la capacitación en la Fase uno. La cantidad requerida de facilitadores/as de relaciones transformadas varía según el alcance del programa que se va a implementar. En cuanto a la capacitación, se debe contar con un máximo de 16 facilitadores/as de relaciones transformadas por taller y debe haber al menos dos representantes de cada comunidad donde se implementará Transformando Masculinidades. Debe haber la misma cantidad de facilitadores hombres y facilitadoras mujeres. Lo ideal es que el número de facilitadores/as de relaciones transformadas sea proporcional al tamaño de la congregación. Las congregaciones grandes deben capacitar a un número mayor de facilitadores/as de relaciones transformadas para poder llevar a cabo más diálogos comunitarios y que puedan brindar más apoyo en la divulgación de los mensajes de Transformando Masculinidades.

Es importante ayudar a las personas líderes de fe a seleccionar cuidadosamente a los y las facilitadores/as de relaciones transformadas, ya que son fundamentales para el éxito del proyecto. Tearfund recomienda usar los siguientes criterios como guía para la selección.

- Es un miembro activo y respetado de una de las comunidades de fe identificadas.
- Demuestra compromiso (o deseo de participar) con este proceso y con la igualdad entre hombres y mujeres.
- Demuestra habilidades de liderazgo.
- Es capaz de mantener la confidencialidad.
- Tiene un deseo genuino de ayudar a las personas.
- Tiene disposición para trabajar durante todo el ciclo del proyecto.
- Es sensible a las necesidades de los demás.
- Tiene capacidad para ser una persona a quien acudir y para hacer derivaciones.
- Está en la capacidad de asistir a todas las capacitaciones a lo largo del ciclo del proyecto.
- No es una persona violenta ni ha cometido violencia sexual o de género (hasta donde se sepa).

Propósito: En la capacitación de personas facilitadoras de relaciones transformadas se presentan los conceptos básicos, así como los enfoques y actividades que se utilizarán para facilitar los diálogos comunitarios. Es sobre todo, una oportunidad para que los/las facilitadores/as intercambien sus ideas y puntos de vista sobre sus propias actitudes y prácticas a través de actividades participativas. De hecho los/las facilitadores/as deben sentirse cómodos participando en actividades de autorreflexión y cambio de perspectiva como las que van a facilitar, y esta capacitación brinda la oportunidad de iniciar ese proceso.



Proceso: Las personas facilitadoras de relaciones transformadas son capacitadas por el personal de la organización implementadora durante tres a cinco días. El horario puede ser flexible según el contexto y las necesidades del grupo. Estos facilitadores y facilitadoras serán capacitados utilizando el manual de capacitación *Transformando Masculinidades* y seguirán un programa similar al de la capacitación para líderes de fe de la fase uno.

Es necesario brindarles varias oportunidades para practicar la facilitación. Asimismo, es importante dejar tiempo en el taller para que adquieran conocimientos sobre los servicios de apoyo relacionados con la violencia sexual y de género, así como las rutas de derivación que usted estableció en la fase de preparación.

Ejemplo de módulo de capacitación de cinco días

Día 1	Día 2	Día 3	Día 4	Día 5
<p>8:30 – 9:30: Bienvenida e introducción al programa Bienvenida a los/las participantes, presentación del programa y explicación de lo que esperamos lograr en los cinco días</p> <p>9:30 – 10:00: Presentación de los/las participantes Sesión interactiva/actividad para romper el hielo y presentarse al grupo</p> <p>10:00 – 10:30: Esperanzas y miedos Sesión interactiva sobre la comprensión de las expectativas y el establecimiento de objetivos para el programa</p> <p>10:30 – 11:00: Receso</p> <p>11:00 – 11:45: Acuerdos del grupo Acuerdo colectivo sobre cómo se deben comportar las personas participantes durante el programa de capacitación</p> <p>11:45 – 12:30: ¿Por qué debemos abordar la violencia sexual y de género? Sesión interactiva para contextualizar la importancia de la violencia sexual y de género. Brindar contexto local, religioso y legal a la violencia sexual y de género</p> <p>12:30 – 13:30: Almuerzo</p> <p>13:30 – 14:45: En qué consiste la violencia sexual y de género Definición de violencia sexual y de género. Definición de los conceptos clave: sexual, género y violencia, y también las diferentes formas y características de la violencia. Aprender a diferenciar entre violencia de género, violencia doméstica, violencia sexual, etc.</p> <p>14:45 – 15:30: Causas fundamentales, consecuencias y factores que contribuyen a la violencia sexual y de género Sesión interactiva para comprender las causas fundamentales y las consecuencias de la violencia sexual y de género, y diferenciar entre causas y factores contribuyentes. El diálogo sobre las causas fundamentales es clave para que las personas participantes establezcan la conexión entre la violencia sexual y de género y la desigualdad de derechos, oportunidades y valoraciones de hombres y mujeres y la desigualdad de poder</p> <p>15:30 – 15:45: Receso</p> <p>15:45 – 17:30: Repaso y objetivos de aprendizaje del día Repaso sobre las sesiones del primer día, la agenda de aprendizaje y las preguntas/aclaraciones sobre la metodología</p>	<p>8:30 – 9:30: Reflexiones y aprendizajes clave del primer día Reflexiones del grupo sobre su principal aprendizaje del primer día</p> <p>9:30 – 10:30: Violencia sexual y de género en la Biblia Reflexiones de la historia de Tamar para proporcionar un contexto bíblico y reflexionar sobre el papel de los hombres en la historia</p> <p>10:30 – 11:00: Receso</p> <p>11:00 – 11:45: Moldes de género Actividad interactiva para discutir las normas de género con el fin de ayudar a los/las participantes a comprender el concepto de género y también poder diferenciar entre género y sexo. Definición de género y de violencia sexual y de género</p> <p>11:45 – 12:30: Poder y estatus Actividad interactiva para comprender de manera práctica cómo el poder y el estatus interactúan en la sociedad, cómo las normas sociales también dan forma a nuestras interacciones, su vinculación con el poder, el privilegio y la violencia</p> <p>12:30 – 13:30: Almuerzo</p> <p>13:30 – 14:30: Personas y cosas Actividad interactiva para ayudar a los/las participantes a comprender la interacción entre poder y violencia, y su vínculo con la desigualdad de derechos, oportunidades y valoraciones de hombres y mujeres y la violencia sexual y de género</p> <p>14:30 – 15:30: Género y creación Reflexionar sobre la creación, las normas moldeadas por las Escrituras en torno al género, roles y relaciones de género</p> <p>15:30 – 15:45: Receso</p> <p>15:45 – 17:30: Repaso y objetivos de aprendizaje del día Repaso sobre las sesiones del segundo día, la agenda de aprendizaje y las preguntas/aclaraciones sobre la metodología</p>	<p>8:30 – 9:30: Reflexiones y aprendizajes clave del segundo día Reflexiones del grupo sobre su principal aprendizaje del segundo día</p> <p>9:30 – 10:45: Jesús, el máximo ejemplo de masculinidad positiva Una actividad grupal para reflexionar sobre la vida y las características de Jesús en relación con la identidad masculina y los modelos de liderazgo</p> <p>10:45 – 11:15: Receso</p> <p>11:15 – 12:30: Diálogo sobre las actividades y el aprendizaje de los dos primeros días Diálogo sobre la metodología, actividades de los dos primeros días, aclaraciones, etc.</p> <p>12:30 – 13:30: Almuerzo</p> <p>13:30 – 15:30: Círculo de escucha Uso de los círculos de escucha para abrir diálogos sobre género entre los hombres y las mujeres del grupo</p>	<p>9:00 – 9:30: Reflexiones y aprendizajes clave del tercer día Reflexiones del grupo sobre su principal aprendizaje del tercer día</p> <p>9:30 – 10:45: Jesús, el máximo ejemplo de masculinidad positiva Una actividad grupal para reflexionar sobre la vida y las características de Jesús en relación con la identidad masculina y los modelos de liderazgo</p> <p>10:45 – 11:15: Receso</p> <p>11:15 – 12:30: Diseño y proceso de la intervención de Transformando Masculinidades Presentación del diseño de la intervención y las fases clave de la intervención. Comprensión profunda de las tres fases clave:</p> <ul style="list-style-type: none"> • Liderazgo transformador • Personas facilitadoras de relaciones transformadas • Diálogos comunitarios <p>12:30 – 13:30: Almuerzo</p> <p>13:30 – 14:30: Proceso y diseño de la intervención de Transformando Masculinidades (continuación) Presentación del diseño de la intervención y las fases clave de la intervención. Explicación detallada de las tres fases clave:</p> <ul style="list-style-type: none"> • Liderazgo transformador • Personas facilitadoras de relaciones transformadas • Diálogos comunitarios <p>14:30 – 15:30: Adaptación de Transformando Masculinidades Diálogo sobre las adaptaciones de la intervención, con especial atención en las adaptaciones de planificación familiar y cohesión social</p> <p>15:30 – 15:45: Receso</p> <p>15:45 – 16:30: Repaso y objetivos de aprendizaje del día Repaso sobre las sesiones del cuarto día, agenda de aprendizaje y preguntas/aclaraciones sobre la metodología</p> <p>Designación de grupos y actividades para las prácticas de facilitación Evaluación escrita</p>	<p>9:00 – 9:30: Reflexiones y aprendizajes clave del cuarto día Reflexiones del grupo sobre su principal aprendizaje del cuarto día</p> <p>9:30 – 10:45: Sesión sobre las habilidades de facilitación Diálogo y actividades en torno a las habilidades de facilitación como preparación para las siguientes sesiones</p> <p>10:45 – 11:15: Receso</p> <p>11:15 – 12:30: Práctica de las habilidades de facilitación Las actividades se llevan a cabo en grupos y las personas participantes dan retroalimentación a sus compañeros</p> <p>12:30 – 13:30: Almuerzo</p> <p>13:30 – 15:30: Finalización de los recursos y herramientas</p> <p>15:30 – 15:45: Receso</p> <p>15:45 – 16:30: Conclusión y próximos pasos Comentarios de los/las participantes y conclusión de la capacitación. Diálogo sobre los próximos pasos y formas de seguir interactuando con los instructores</p> <p>16:30 – 17:30: Encuesta CAP posterior al evento Llenar los formularios de evaluación del taller</p>

PRINCIPIOS ORIENTADORES PARA LA DERIVACIÓN DE PERSONAS SOBREVIVIENTES

Estos principios brindan orientación para las personas facilitadoras de relaciones transformadas en caso de que las personas sobrevivientes den a conocer un abuso:

- Las mujeres facilitadoras deben responder a las mujeres sobrevivientes y los hombres facilitadores a los hombres sobrevivientes.
 - Las personas facilitadoras deben remitir, según proceda, a su colega hombre/mujer de modo que el sexo de la persona sobreviviente es el mismo de la persona facilitadora.
- Las personas facilitadoras de relaciones transformadas:
 - Deben mostrar respeto por las personas sobrevivientes y velar por la confidencialidad, la seguridad y la dignidad de las mismas.
 - No deben tomar decisiones en nombre de las personas sobrevivientes de abuso sin su consentimiento informado.
 - Deben mantener conversaciones estrictamente confidenciales con las personas sobrevivientes con el fin de mantener la confianza.
 - Deben ser pacientes, escuchar atentamente y no juzgar.
 - No deben presionar para obtener información adicional que la persona sobreviviente no esté dispuesta a revelar.
 - Deben asegurarse de hacer preguntas adecuadas que no obliguen a las personas sobrevivientes a repetir su experiencia, ya que esto podría traumatizarla aún más.
 - Deben tomar cada historia con seriedad y nunca culpar, burlarse o faltarle el respeto a las personas sobrevivientes.
 - Deben dar prioridad a la seguridad y la protección de las personas sobrevivientes, así como a la del personal, los voluntarios y los proveedores de servicios.
 - Deben conocer bien las rutas de derivación y los recursos disponibles por si se da a conocer un caso. No se debe esperar que las personas facilitadoras de relaciones transformadas actúen como terapeutas o profesionales de apoyo. Siempre que sea posible, su función es referir a las personas sobrevivientes a especialistas.

Capacitaciones de refuerzo

Se llevan a cabo capacitaciones de refuerzo para líderes de fe y personas facilitadoras de relaciones transformadas después del primer ciclo de diálogos comunitarios. Esta es una oportunidad para consolidar la comprensión de los conceptos básicos sobre las causas fundamentales de la violencia sexual y de género, como son las desigualdad de derechos, oportunidades y valoraciones de hombres y mujeres y las relaciones de poder desiguales, y hacer un balance del aprendizaje personal de cada participante. La agenda de estas reuniones debe estar guiada por los datos de monitoreo y las reuniones informativas que se celebran al final de cada ciclo. Por ejemplo, se pueden resaltar temas que no fueron tratados en las actividades de divulgación. Para las personas facilitadoras de relaciones transformadas, además de revisar el contenido esencial de Transformando Masculinidades, esta es una oportunidad para reforzar las habilidades de facilitación y revisar aquellos temas que hayan surgido en los talleres de los diálogos comunitarios.

Nota sobre el *coaching* y la mentoría

Las organizaciones implementadoras deben ser conscientes de que las personas facilitadoras de relaciones transformadas no estarán completamente preparadas para facilitar los diálogos comunitarios después de completar la capacitación inicial. Estos facilitadores y facilitadoras necesitarán apoyo y mentoría continuos por parte del personal encargado dentro de la organización socia implementadora. El aprendizaje debe verse como un camino por recorrer. Este acompañamiento se hará en forma de sesiones de repaso para reflexionar sobre las cosas que van bien y aquellas que representan un desafío; reuniones individuales para brindar apoyo y resolución de problemas concretos; y visitas de supervisión para observar la facilitación en acción y ofrecer retroalimentación constructiva. El *coaching* y la mentoría pueden ser estructurados o fluir de manera orgánica, pero su propósito es crear un espacio en el que *coaches*/ mentores y las personas facilitadoras de relaciones transformadas dialoguen y reflexionen juntos sobre los problemas a los que se enfrentan los grupos. Este camino lo deben recorrer todas las personas involucradas en el proceso de Transformando Masculinidades, y no solo quienes participan en los grupos de diálogos comunitarios.

Fase tres: Facilitación de diálogos comunitarios

De ocho a diez participantes, que se reúnen semanalmente durante dos horas a lo largo de seis semanas

Público: La selección de los/las participantes es fundamental para que el programa se implemente con éxito. El proceso comienza con la planificación, que se lleva a cabo en colaboración con los/las supervisores/as de las personas facilitadoras de relaciones transformadas (personal capacitado del proyecto que supervisa el trabajo en las respectivas comunidades) y con los/las líderes de fe locales y continúa con la selección. Las personas facilitadoras de relaciones transformadas identificarán a los/las participantes potenciales, con la ayuda de sus líderes de fe locales, y sostendrán conversaciones informales con cada participante sobre su interés de unirse a los grupos. Esto se hará en el lapso de dos semanas. Se espera que los/las facilitadoras mantengan un registro con los detalles de sus participantes y que lo compartan con los/las supervisores/as al final del ciclo de seis semanas.

CRITERIOS SUGERIDOS PARA LA SELECCIÓN DE LOS/LAS PARTICIPANTES

Las personas seleccionadas deben cumplir con los siguientes criterios:

- Mostrar interés en el tema de violencia sexual y de género, y estar dispuestas a dedicar el tiempo necesario para cumplir el proceso de seis semanas.
- Pertenecer a alguna de las comunidades de fe locales donde las personas líderes de fe han sido capacitadas en el proceso.
- No haber cometido violencia sexual o de género (hasta donde se sepa).
- Estar dispuestos/as a rendir cuentas.
- Comprometerse con el proceso de transformación personal.
- Estar dispuestos/as a participar en actividades de prevención y respuesta a la violencia sexual y de género en sus respectivas comunidades locales.
- Comprometerse a mantener la confidencialidad de lo que se ha compartido y no poner en riesgo la vida de otras personas participantes.

Estas son solo sugerencias. Las personas facilitadoras de relaciones transformadas deben aplicar su propio criterio al seleccionar a los/las participantes para sus grupos. Es importante que los/las facilitadores/as construyan una buena relación con las personas participantes, ya que esto garantizará que las sesiones fluyan sin problemas y se logre un buen nivel de participación.

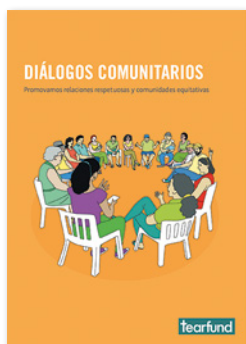
Los grupos deben estar integrados por ocho a diez participantes por ciclo. El grupo debe decidir, junto con el/la facilitador/a, cuándo y dónde será más apropiado llevar a cabo las sesiones. Esta decisión suele depender del entorno (urbano, periurbano o rural), la ubicación y la distancia, así como por limitaciones de tiempo. Lo importante es que el grupo se apropie de la elección y que se comprometa con lo elegido.

Una vez iniciado el ciclo no se recomienda incorporar participantes. Es fundamental que los participantes se involucren activamente durante todo el proceso

Las sesiones grupales se desarrollarán en grupos del mismo sexo. El grupo de hombres será facilitado por un facilitador de relaciones transformadas de sexo masculino y el de mujeres, por una facilitadora mujer. Las sesiones de hombres y las sesiones de mujeres se llevarán a cabo en paralelo durante las primeras cinco semanas. En la sexta semana los dos grupos se juntarán para celebrar y formular compromisos juntos

Propósito: El manual *Diálogos Comunitarios* sirve como guía para que las personas facilitadoras lo utilicen como hoja de ruta con actividades útiles y temas a cubrir, pero cada grupo de diálogos comunitarios debe ser facilitado de una manera natural que responda a las necesidades del grupo. Las personas facilitadoras de relaciones transformadas deben ser flexibles y sensibles al grupo, y tener la capacidad de adaptar los materiales según sea necesario. Su objetivo final es crear un espacio para el aprendizaje personal que conduzca a la transformación deseada. Los temas de discusión están diseñados para ser utilizados en grupos separados de hombres y de mujeres durante las primeras cinco semanas, y en un grupo mixto durante la sexta y última semana, cuando se lleva a cabo una reflexión conjunta. Su propósito es estimular la reflexión personal y lograr una buena comprensión de los temas que se discutieron. Los conocimientos de los/las facilitadores/as de relaciones transformadas jugarán un papel clave en este proceso. Las sesiones serán prácticas

y participativas. Entre sesión y sesión, las personas participantes deberán meditar sobre sus relaciones personales y reflexionar sobre sí mismas y compartir sus pensamientos en la siguiente sesión. Las sesiones se componen de reflexiones bíblicas y otras herramientas para facilitar diálogos francos a nivel comunitario. Los/las facilitadores/as pueden adaptar las reflexiones y los temas de discusión para que sean útiles y pertinentes para las personas participantes y la comunidad. La idea es que los textos bíblicos se utilicen para ayudar a abordar las interpretaciones erróneas que sustentan y perpetúan las ideologías masculinas perjudiciales, la desigualdad de derechos, oportunidades y valoraciones de hombres y mujeres, y la violencia sexual y de género.



Proceso: El proceso es igual o más importante que el contenido de los diálogos. Está diseñado de manera que no resulte pesado ni para los/las participantes ni para los/las facilitadores/as de relaciones transformadas. Más bien, busca fomentar un espacio para el diálogo, la interacción y el aprendizaje. Estos diálogos deben integrarse en la vida diaria de las personas, y con esto en mente se diseñaron las sesiones. Los diálogos comunitarios están diseñados para asemejar otros grupos de discusión de la congregación, como los grupos de oración de hombres y mujeres, que se reúnen regularmente y están dirigidos por miembros voluntarios de la congregación. Todo el proceso —la planificación, selección de participantes, realización de sesiones de evaluación y nueva planificación— lleva aproximadamente diez semanas.

Los diálogos comunitarios duran seis semanas y se basan en temas clave en el orden que se describe a continuación.

*VSG: Violencia sexual y de género



Las sesiones para hombres están dirigidas por hombres facilitadores y las sesiones para mujeres por mujeres facilitadoras.

Al cabo de las seis semanas, las personas facilitadoras de relaciones transformadas deberán reunirse con su supervisor/a para conversar sobre la capacitación. Durante esta reunión, se reflexionará sobre el proceso, los resultados obtenidos y los desafíos enfrentados. Acto seguido, ambos facilitadores (hombre y mujer), junto con sus supervisores, comenzarán a planear el siguiente ciclo de diálogos comunitarios. Con el fin de promover la responsabilidad individual y colectiva entre facilitadores, es importante que ambos puedan analizar y discutir la dinámica de poder que existe entre ellos como co-facilitadores en su comunidad. Los diálogos comunitarios se realizan para propiciar cambios personales y en la sociedad en su conjunto, y este análisis es parte de la transformación personal de los/as facilitadores/as. Este proceso deberá llevarse a cabo dentro de las dos semanas siguientes al finalizar la última sesión del ciclo.

Recomendamos un máximo de diez participantes por grupo y un mínimo de ocho. Esto ayuda a facilitar la dinámica del grupo, al tiempo que permite un espacio saludable para establecer una buena relación entre las personas participantes.

Lo ideal sería que, a lo largo de un período de doce meses, se realizarán tres ciclos de diálogos comunitario. Es importante tener en cuenta el tamaño de la comunidad, la congregación y el contexto, para garantizar que haya tiempo suficiente para explorar cada tema.



Sesiones extras

Si un/a participante no puede asistir a una de las sesiones, puede reunirse con el/la facilitador/a para ponerse al día. Si pierde más de una sesión, debe hacer una pausa y esperar a que comience un nuevo ciclo. La razón es que las sesiones se complementan entre sí y deben seguirse en secuencia. La persona facilitadora no debe realizar sesiones extra todas las semanas, ya que esto le supone una carga adicional y afecta la dinámica del grupo. Si esto es un problema, el grupo debe reconsiderar el horario de su reunión.

Fase cuatro: Divulgación de información y mensajes entre la comunidad

Público: Para poder cambiar las normas de género perjudiciales que son la causa fundamental de la violencia sexual y de género, las creencias y prácticas de toda la comunidad deben cambiar. En Transformando Masculinidades, los/las líderes de fe están llamados a utilizar su influencia y la posición de autoridad que tienen en las comunidades para difundir el contenido de Transformando Masculinidades entre un público más amplio que abarque más allá de aquellas personas que participan directamente en los grupos de diálogo. De igual forma, su llamado se extiende a crear un entorno propicio para que las personas participantes de los diálogos comunitarios también divulguen la información de manera organizada.

Propósito: La divulgación es vital para el proceso de Transformando Masculinidades y las actividades pueden ser planificadas o surgir de forma natural. Estas actividades permiten una mayor difusión de los mensajes sobre igualdad de derechos, oportunidades y valoraciones de hombres y mujeres y masculinidades sanas con el fin de reforzar su impacto y provocar un cambio sostenible y colectivo en toda la comunidad.

La divulgación organizada consiste en actividades intencionales en las que participan líderes de fe, personas facilitadoras de relaciones transformadas y participantes de los diálogos comunitarios con el objetivo de influir en las normas de género dentro de la congregación y en la comunidad en general. Los/las líderes de fe se reúnen con sus congregaciones todas las semanas y sostienen varias reuniones entre semana con diferentes propósitos. Cada una de estas reuniones constituye una oportunidad para que los y las líderes de fe rompan su silencio sobre la violencia sexual y de género y la igualdad de derechos, oportunidades y valoraciones de hombres y mujeres. También sirven para que compartan información, nuevas perspectivas y enseñanzas que permitan cambiar normas, actitudes y prácticas en un grupo más amplio de personas. Al final de cada ciclo de diálogo comunitario, los/las participantes, apoyados por los y las líderes de fe, son llamados a compartir testimonios de su propio cambio personal con la congregación en general. Las parejas de facilitación también marcan el final del ciclo con eventos de celebración para compartir el impacto del proceso en su vida. Los recurrentes llamados a la acción por parte de estos hombres y mujeres facilitadores/as, realizados durante los

diálogos comunitarios, sirven para recordar a las personas participantes que apoyen la divulgación de forma libre y natural en sus redes sociales.



Proceso: Las actividades de divulgación pueden variar de un contexto a otro, dependiendo de cuáles sean las necesidades, las actividades y las estructuras existentes. A continuación, encontrará sugerencias sobre actividades de divulgación; otras pueden surgir de forma natural. Entre las actividades organizadas de divulgación podemos nombrar: sermones predicados por líderes de fe; testimonios de participantes de diálogos comunitarios; y celebraciones comunitarias o eventos de movilización. Cada una de estas actividades es monitoreada mensualmente por los/las facilitadores/as y se incluye en el plan de implementación del programa.

- **Los sermones predicados por líderes de fe** en apoyo de la igualdad de derechos, oportunidades y valoraciones de hombres y mujeres, contra la violencia en la pareja, en apoyo de las masculinidades positivas o en apoyo de las personas sobrevivientes son una actividad esencial de la divulgación organizada. Estos sermones, pronunciados por líderes de fe que han sido capacitados en Transformando Masculinidades, tienen el potencial de cambiar las normas de género entre la congregación en general.
- **Los espacios para compartir testimonios** o historias de cambio por parte de los/las participantes en los diálogos comunitarios y de los/las facilitadores/as son momentos especiales para compartir con la congregación en general en reuniones o eventos, en grupos pequeños de discusión o en eventos de celebración al final de cada ciclo de diálogo comunitario. (Para obtener más detalles, consulte la herramienta de monitoreo de actividades de divulgación en el [Anexo D](#)).
- **Los eventos de movilización comunitaria** son organizados por las personas facilitadoras de relaciones transformadas y por los/las líderes de fe para la congregación en general, además de incluir mensajes de Transformando Masculinidades en los eventos que generalmente organiza la congregación. Por ejemplo, un servicio en el Día del Padre puede incluir mensajes clave de Transformando Masculinidades sobre masculinidades positivas, colaboración igualitaria entre hombres y mujeres, la importancia de compartir el cuidado de los niños y de las niñas, etc. Los eventos también pueden incluir el uso de teatro, poesía, canciones y otras formas de arte para transmitir estos mensajes.

En cuanto a la divulgación, los y las líderes de fe crean un espacio seguro para que los/las participantes, modelos a seguir y otros compartan su experiencia respecto al proceso de Transformando Masculinidades. El recurso de estudios bíblicos *Hand in Hand* fue desarrollado con el fin de proporcionar contenido teológico sobre la violencia sexual y de género e igualdad de derechos, oportunidades y valoraciones de hombres y mujeres que los y las líderes de fe puedan utilizar en sus actividades de divulgación. Los y las líderes de fe también pueden utilizar la capacitación recibida y los distintos manuales de *Transformando Masculinidades* para obtener contenido adicional para sus mensajes. Entre los ejemplos de divulgación de forma natural podemos mencionar la incorporación de mensajes de Transformando Masculinidades en la consejería matrimonial o cuando las parejas comparten sus ideas y experiencias con miembros de la congregación a través de conversaciones grupales e individuales.

SECCIÓN TRES

MONITOREO, EVALUACIÓN Y APRENDIZAJE

El uso de Transformando Masculinidades implica creer que las normas y creencias que perpetúan la violencia sexual y de género pueden cambiar para que podamos trabajar en pro de una sociedad donde todas las personas estén libres de violencia y puedan vivir plenamente y con dignidad. Aunque el enfoque Transformando Masculinidades se ha utilizado en varios contextos, la naturaleza del enfoque significa que constantemente aprendemos qué funciona y qué no, así como qué se puede aplicar en un contexto y qué no encaja en otro contexto.

El proceso de monitoreo, evaluación y aprendizaje nos ayuda a asegurarnos de que lo que estamos haciendo es lo más adecuado para avanzar hacia nuestros objetivos. Analizar, reflexionar, medir y evaluar regularmente nos ayuda a determinar en qué aspectos estamos progresando y en cuáles no, y hacer los ajustes necesarios para hacer las cosas de una mejor manera. El proceso de monitoreo, evaluación y aprendizaje, no tiene que ver con la presentación de informes a donantes, más bien es un proceso que nos permite comprobar que estamos sirviendo de la mejor manera posible a las personas que queremos apoyar. Tearfund recomienda que cada organización desarrolle su propio plan de monitoreo, evaluación y aprendizaje que incluya componentes esenciales como los que se describen a continuación. Esta responsabilidad recae principalmente en la persona encargada de monitoreo, evaluación y aprendizaje, pero requiere aportes de otros miembros del personal y de las partes interesadas. También es importante saber cómo los actores del proyecto son ejemplo de cambio de comportamiento en sus comunidades y sus familias. El monitoreo puede incluir este aspecto, además de mecanismos de retroalimentación comunitaria.

3.1 Resultados clave de Transformando Masculinidades

Propósito

El propósito de Transformando Masculinidades es crear una sociedad en la que hombres y mujeres vivan una vida libre de violencia, en la que ambos practiquen y promuevan relaciones equitativas e ideales positivos de masculinidad, basados en la igualdad de derechos, oportunidades y valoraciones de hombres y mujeres tanto en su hogar, como en su comunidad, lugar de adoración y sociedad.

Resultados a largo plazo e indicadores de muestra (puede encontrar una lista completa de indicadores en el [Anexo D](#)):

1. Transformación de creencias, conocimientos e interpretaciones de fe perjudiciales:
 - Hombres y mujeres comprenden y creen que ambos fueron creados iguales a la imagen de Dios y expresan un compromiso con la igualdad de derechos, oportunidades y valoraciones de hombres y mujeres.
 - Hombres y mujeres entienden y creen que la violencia, en cualquiera de sus manifestaciones, no es aceptable según su fe y, por lo tanto, se comprometen a llevar un estilo de vida libre de violencia.
2. Toma de decisiones y roles de género equitativos:
 - Aumento en la toma de decisiones compartida en asuntos domésticos como la economía familiar, la compra de bienes y los gastos.
 - Hombres y mujeres reportan un aumento de la participación de los hombres en el cuidado y en la educación de los niños y niñas.
3. Relaciones sexuales más sanas y planificación familiar (relevante para la adaptación de planificación familiar):
 - Tanto los hombres como las mujeres consideran que el uso de la planificación familiar y, en particular, las conversaciones sobre el embarazo son más frecuentes;
 - Las mujeres reportan un aumento en las relaciones sexuales consentidas y en la libertad de elegir si tener relaciones sexuales o no.
4. Disminución de la violencia (sexual y de género y de pareja) y de las prácticas violentas:
 - Tanto los hombres como las mujeres informan una disminución del uso de la violencia por parte de sus parejas, y de una mayor tendencia a resolver los conflictos de forma distinta a la violencia, por ejemplo, mediante la comunicación, la consejería y el apoyo entre pares.
5. Mayor acceso y aceptación para buscar el bienestar emocional:

- Los hombres comprenden y creen que es aceptable para ellos como hombres buscar apoyo para su bienestar emocional.
- Hombres y mujeres tienen acceso a información sobre servicios de consejería disponibles para su bienestar emocional.

En la página 35 se encuentra la teoría del cambio para la intervención esencial de Transformando Masculinidades. Este material debe contextualizarse antes de la implementación y se deben realizar los ajustes pertinentes.

3.2 Monitoreo

El monitoreo incluye las actividades que se llevan a cabo para registrar el progreso de su proyecto con relación al plan de trabajo, a fin de garantizar que la implementación avance como debería. El monitoreo ocupa la mayor parte del tiempo del proceso de monitoreo, evaluación y aprendizaje e involucra la mayor cantidad de actividades. Es importante monitorear la implementación para asegurarse de estar avanzando según lo programado en el proyecto y, si no lo está, poder hacer ajustes y cambios según sea necesario.

Plan de monitoreo:

Actividad	Herramientas de monitoreo	Frecuencia/ Recopilación de datos	Propósito	Responsable
Talleres para líderes de fe: <ul style="list-style-type: none"> • Nivel nacional • Nivel regional/provincial • Nivel congregacional 	Hojas de asistencia	Cada taller	Registro de número de participantes por capacitación	Equipos de campo/ organización socia
Capacitación de facilitadores/as de relaciones transformadas	Hojas de asistencia	Cada taller	Seguimiento del número de participantes por capacitación	Equipos de campo/ Organización socia
Diálogos comunitarios	Herramienta de seguimiento de diálogos comunitarios (género/asistencia/ edad/tipo/detalles de la sesión semanal)	Cada sesión/cada semana	Seguimiento del número de participantes por sesión	Facilitadores/as de relaciones transformadas – congregación respectiva
Actividades de divulgación en la congregación: <ul style="list-style-type: none"> • Sermones predicados por pastores/líderes de fe • Participantes de grupos: Testimonios durante los servicios en un lugar de adoración • Diálogos de grupo dirigidos por líderes de fe (dentro de los grupos existentes: mujeres/hombres/ jóvenes, etc.) 	Herramienta de monitoreo mensual de facilitadores/as de relaciones transformadas: <ul style="list-style-type: none"> • Temas de sermones, número de sermones por mes • Número de historias/ testimonios • Número de diálogos/temas 	Mensual	Seguimiento del número de actividades de divulgación por mes	Facilitadores/as de relaciones transformadas – congregación respectiva
Eventos de movilización comunitaria (Ej., conmemoración de 16 días de activismo, seminarios, marchas, eventos del Día de la Mujer, etc.).	<ul style="list-style-type: none"> • Fotografías • Informes de eventos 	Cada evento	Seguimiento de número de eventos de movilización comunitaria por mes	Equipos de campo/ Organización socia

ÁMBITO DE CONTROL

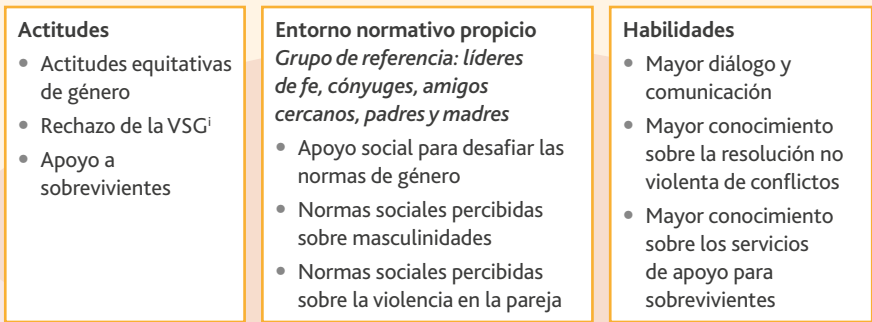
Componentes de intervención de Transformando Masculinidades



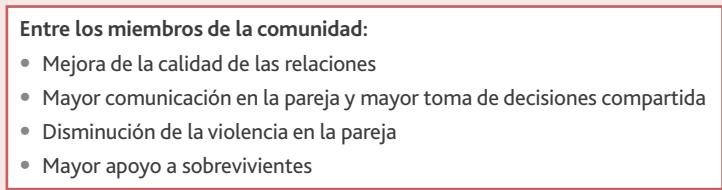
Amplia divulgación entre los miembros de la comunidad

ÁMBITO DE INFLUENCIA

Resultados intermedios



Resultados del comportamiento



ÁMBITO DE INTERÉS

Impacto



SECCIÓN TRES

i. VSG: Violencia sexual y de género
ii. FRT: Facilitador/a de relaciones transformadas

Gestión y flujo de datos

La mayoría de organizaciones implementadoras utilizarán formularios en papel para recopilar datos a nivel comunitario y esta recopilación la llevan a cabo las personas facilitadoras de relaciones transformadas. Estos datos deben enviarse mensualmente a la persona encargada del monitoreo y evaluación. Si no hubiera una persona encargada a tiempo completo del monitoreo y evaluación, la persona encargada del proyecto deberá asignar al menos el 25% de su tiempo al monitoreo y evaluación de esta tarea.

La persona encargada del monitoreo y evaluación del proyecto debe usar una base de datos para almacenar datos o una hoja de cálculo de Excel con una pestaña para cada fuente de datos y una tabla maestra para resumirlos. Se recomienda que el ingreso de datos se haga mensualmente anonimizándolos para que sean confidenciales. Los formularios en papel también deben guardarse en un lugar seguro, bajo llave, con el propósito de mantener la confidencialidad.

Dependiendo de la naturaleza del proyecto, los datos deberán compartirse con una organización de apoyo o con una organización socia que aporte los fondos. Tearfund anima a las organizaciones socias implementadoras a compartir el progreso de su trabajo de forma anual, así podemos conocer cómo se está adoptando y desarrollando el enfoque de Transformando Masculinidades.

Todas las herramientas de monitoreo se encuentran en el [Anexo D](#).

3.3 Evaluación

Mientras que el monitoreo permite comprobar los avances de su proyecto en relación con su plan de trabajo y sus objetivos, la evaluación ayuda a medir el cambio que está ocurriendo como resultado de su trabajo. Si en alguna área el cambio no está ocurriendo de la manera que esperaba, esta evaluación le permite hacer adaptaciones con el fin de que esto mejore.

Cada fase del trabajo de Transformando Masculinidades incluye oportunidades de evaluación. Sin embargo, la mayor parte del trabajo para evaluar su proyecto ocurre en la fase de preparación (antes de la implementación) y durante la fase de evaluación (después de la implementación).

Recursos recomendados

- Evaluaciones formativas para identificar normas sociales, analizar qué tan preparada está la congregación, y realizar un mapeo de los servicios de derivación de violencia sexual y de género y los protocolos de respuesta.
- Encuesta cuantitativa de conocimientos, actitudes, prácticas y comportamientos (CAPC) de referencia y evaluación final. Las encuestas CAPC de referencia y de evaluación final se realizan con el propósito de obtener una evaluación general de los resultados del proyecto.
- Grupos focales y entrevistas a informantes clave sobre las necesidades y perspectivas de las personas sobrevivientes, las normas sociales y las masculinidades. Útiles para explorar temas y problemas que surjan de los datos cuantitativos o de cualquier contradicción en ellos.

Recursos adicionales

- Un estudio cualitativo de cohortes. Este es un estudio longitudinal, en el que se recopilan datos de la misma muestra en varios momentos. La muestra incluyen líderes de fe, líderes comunitarios, autoridades locales y facilitadores/as de relaciones transformadas.
- Herramientas de autodescubrimiento y autocontrol para líderes de fe, líderes comunitarios, autoridades locales y facilitadores/as de relaciones transformadas

Plan de monitoreo y evaluación

Actividad	Herramientas de evaluación	Frecuencia/ recopilación de datos	Propósito	Responsable
Fase de preparación Línea de base	<ul style="list-style-type: none"> Evaluación de referencia de necesidades Encuesta CAPC de referencia: cuantitativa Conversaciones de grupos focales Entrevistas a informantes clave 	Previo a la implementación del proyecto	Evaluar su punto de partida para este proyecto con el propósito de poder medir el impacto final	Equipos de campo/ Organización socia
Talleres para líderes de fe: <ul style="list-style-type: none"> Nivel nacional Nivel regional/provincial Nivel congregacional 	<ul style="list-style-type: none"> Evaluación CAPC previa y posterior a la capacitación Evaluación de la capacitación 	Cada taller	Evaluar la efectividad de la capacitación, y cambios en el conocimiento, actitudes, comportamientos y prácticas	Equipos de campo/ Organización socia
Capacitación de facilitadores/as de relaciones transformadas	<ul style="list-style-type: none"> Evaluación CAPC previa y posterior a la capacitación Evaluación de la capacitación 	Cada taller	Evaluar la efectividad de la capacitación, y cambios en el conocimiento, actitudes, comportamientos y prácticas	Equipos de campo/ Organización socia
Diálogos comunitarios	<ul style="list-style-type: none"> Herramientas de autodescubrimiento: formularios de reflexión personal 	Cada sesión/ciclo	Explorar el cambio con los/las participantes de los diálogos en términos de conocimientos, actitudes, comportamientos y prácticas	Facilitadores/as de relaciones transformadas: congregación respectiva
Fase de evaluación	<ul style="list-style-type: none"> Encuesta CAPC de evaluación final: cuantitativa Conversaciones en grupos focales Entrevistas a informantes clave Herramientas de cambios más significativos 	Fin del proyecto	Evaluar el impacto del proyecto y medir el cambio en relación con la evaluación de referencia	Equipos de campo/ Organización socia

Las herramientas de evaluación pueden encontrarse en el [Anexo D](#)

3.4 Aprendizaje

Transformando Masculinidades es un enfoque transformador y, como tal, requiere un aprendizaje continuo para cada miembro del personal, parte interesada y facilitador/a involucrado en el proceso. Incorporar el aprendizaje y la reflexión en la implementación de Transformando Masculinidades es esencial para crear un impacto significativo.

Plan de aprendizaje

Actividad	Herramientas de aprendizaje	Frecuencia/ recopilación de datos	Propósito	Responsable
Supervisión de apoyo y coaching a facilitadores/as de relaciones transformadas	Hojas de evaluación de seguimiento de una sesión de diálogo comunitario	Mensual/ trimestral	Abordar cualquier desafío que surja y brindar apoyo para mantener y mejorar la calidad de la facilitación	Organización implementadora Facilitadores/as de relaciones transformadas
Reflexión al final del ciclo: Diálogos comunitarios	Plantilla para la reflexión al final del ciclo	Después de cada ciclo de diálogos comunitarios	Revisar el éxito y los desafíos del ciclo de diálogos comunitarios para mantener y/o mejorar la calidad de los ciclos subsiguientes	Organización implementadora Facilitadores/as de relaciones transformadas
Capacitación/ Talleres (Facilitadores/as de relaciones transformadas y líderes de fe)	Formularios de retroalimentación	Cada taller	Revisar las fortalezas y las debilidades de las capacitaciones y de los talleres para mantener y/o mejorar la calidad de las capacitaciones subsiguientes	Equipos de campo de Tearfund / Organización socia
Diálogos comunitarios	Herramientas de autodescubrimiento: formularios de reflexión personal	Cada sesión/ciclo	Revisar el crecimiento y cambio personal entre los/las participantes para saber cuáles elementos han tenido mayor impacto y qué se puede mejorar	Facilitadores/as de relaciones transformadas – congregación respectiva
Reuniones de aprendizaje y revisión	Registros de aprendizaje	Mensual/ trimestral	Llevar registro del aprendizaje para revisar el progreso y hacer los cambios necesarios	Organización implementadora/ partes interesadas clave

A lo largo de la ejecución del proyecto, usted tendrá que aprender constantemente de lo que está funcionando bien -y por qué- y de lo que no está produciendo los resultados esperados y, por tanto, debe ajustarse. Una forma útil de adquirir el hábito de compartir y registrar el aprendizaje es agregar una sección de aprendizaje en la agenda de las reuniones del proyecto donde pueden aprender unos de otros y de otras partes interesadas. Las herramientas de aprendizaje se encuentran en el [Anexo D](#).

ANEXO A

CAMINO HACIA LA SANIDAD

A través de un proceso llamado Camino Hacia la Sanidad, las y los sobrevivientes de violencia sexual y de género tienen la oportunidad de compartir sus historias sin que medie un estigma en grupos de apoyo entre pares, y comenzar a hablar en contra del abuso perpetrado contra ellos o ellas.

El enfoque de Camino Hacia la Sanidad fue desarrollado a través del extenso trabajo de Tearfund con los grupos de apoyo para las mujeres sobrevivientes de violencia sexual y de género en Sudáfrica. Este enfoque es un modelo exitoso y replicable que puede adaptarse fácilmente a diferentes contextos. Hay dos manuales para apoyar el proceso.



Camino hacia la sanidad Manual 1: Un viaje compartido²⁰

Este manual brinda orientación sobre cómo capacitar a personas facilitadoras que son sobrevivientes de violencia sexual y de género y que a la vez tienen una gran pasión por apoyar a otras personas sobrevivientes en su camino hacia la sanidad.



Camino hacia la sanidad Manual 2: De la oscuridad a la luz²¹

Este manual está diseñado para apoyar a las personas facilitadoras en su trabajo con grupos de apoyo para sobrevivientes en su comunidad.

Transformando Masculinidades y Camino Hacia la Sanidad son enfoques complementarios que pueden adoptarse conjuntamente si el contexto es el adecuado. Camino Hacia la Sanidad brinda apoyo importante a las personas sobrevivientes con el propósito de que tengan un espacio seguro para hablar de sus experiencias de violencia sexual y de género, al tiempo que trabajan en su propio camino hacia la sanidad, y hacen incidencia en contra de la violencia sexual y de género. Los dos enfoques están diseñados para implementarse de forma independiente, pero se complementan bien cuando las personas sobrevivientes expresan su deseo de recibir apoyo adicional tras participar en Transformando Masculinidades.

En Tearfund Aprendizaje puede encontrar más información sobre Camino Hacia la Sanidad y los materiales utilizados para su facilitación.²²

20 <https://learn.tearfund.org/es-es/resources/series/working-with-survivors-of-sexual-and-gender-based-violence/journey-to-healing>

21 <https://learn.tearfund.org/-/media/learn/resources/tools-and-guides/2020-tearfund-journey-to-healing-manual-2-out-of-the-shadows-es.pdf>

22 <https://learn.tearfund.org/es-es/resources/series/working-with-survivors-of-sexual-and-gender-based-violence/working-with-survivors-of-sexual-and-gender-based-violence>

ANEXO B

RUTAS DE DERIVACIÓN EN CASOS DE VIOLENCIA SEXUAL Y DE GÉNERO

A veces es necesario remitir a una persona integrante del grupo donde otra persona para que le brinde ayuda adicional. Antes de participar en los diálogos comunitarios, le aconsejamos que se familiarice con este anexo y la orientación provista. La primera sección proporciona información básica sobre cuándo y cómo manejar las derivaciones. La segunda sección sugiere maneras de prepararse para hacer derivaciones, como recabar información sobre los recursos y organizaciones que existen a su alrededor.

Como persona facilitadora, no se espera que usted sepa todo sobre los procesos de sanidad ni que sea experta en todo. Una parte importante de su función es reconocer las limitaciones del apoyo que puede brindar y conectar a las personas que necesitan asistencia especializada con los servicios adecuados, tales como asesores profesionales, médicos, psicólogos, psiquiatras, servicios sociales, servicios legales, estaciones de policía locales, etc.

Cuándo y cómo solicitar ayuda externa

Cuándo solicitar ayuda externa

Es posible que deba referir a un miembro del grupo si hay evidencia de:

- angustia extrema que ha durado mucho tiempo sin mejorar;
- comportamientos que represente un riesgo para sí misma (suicidio) o para otros (abuso o actividad criminal);
- emociones fuertes incontrolables, como depresión severa o ansiedad; y
- problemas graves de sueño (ya sea que la persona esté durmiendo demasiado o que esté durmiendo muy poco).

Cómo referir a la persona

- En primera instancia y, en la medida de lo posible, después de obtener el consentimiento de la persona integrante del grupo en cuestión, hable con el punto de contacto de la organización o servicio correspondiente.
- Necesitará cierta información de la persona antes de referirla, pero no debe presionarla para obtener más información.
- En algunos casos, quizás la persona desee contactar ella misma a la organización o servicio requerido. Apóyela en su decisión.
- Si desea apoyo o prefiere que usted se comunique con la organización o servicio requerido, puede hacerlo en presencia de la persona.
- Acompañe a la persona, si es que así lo desea. Sea solidario/a pero recuerde dejar que la persona tome la iniciativa.
- Es posible que en ocasiones no pueda obtener el consentimiento de la persona. En estos casos, debe considerar si la persona corre un alto riesgo de sufrir daños graves, como suicidio o abuso por parte de otros. Debe hacer todo lo posible para obtener su consentimiento y solo referir a la persona sin su consentimiento en circunstancias excepcionales.

Qué preparar antes de referir a la persona

Es importante que elabore una lista de organizaciones o agencias que puedan proporcionar los servicios de apoyo requeridos. Un primer paso puede ser construir su propia red de opciones para referencias:

- Haga una lista de las agencias y servicios locales que usted y otros conocen dentro de su comunidad y el tipo de servicio que ofrecen.
- Incluya agencias y organizaciones locales que brinden apoyo médico, legal, psicológico y espiritual.

- Cuando haya vacíos en los servicios o agencias en la lista, haga otra lista de personas a las que pueda preguntar sobre opciones adicionales. Esta podría incluir policías, abogados, organizaciones de fe, organizaciones no gubernamentales o entidades sin fines de lucro.
- El desarrollo de una sólida red de derivación requiere colaboración.
- Cada persona facilitadora debe contar con una lista de agencias de apoyo o personas de contacto de su comunidad local.
- Continúe actualizando su lista a medida que conozca otras organizaciones.

Precaución: referir a alguien para que obtenga ayuda más especializada puede representar todo un desafío

- A veces, las personas pueden tener ideas erróneas, miedos o expectativas poco realistas con respecto a la ayuda profesional que pueden recibir. Es posible que piensen que la ayuda profesional es solo para personas «locas» o personas que realmente no pueden hacerle frente a los problemas. Es importante normalizar el acceso a la ayuda profesional para ayudar a las personas sobrevivientes a utilizar los recursos de asistencia disponibles.
- Las distintas agencias tienen diferentes estándares. Es importante que comprenda qué organizaciones están mejor posicionadas para apoyar a las personas en cada situación.
- Las agencias podrían estar muy sobrecargadas y no ser capaces de ayudar a todas las personas. Para abordar este aspecto, establezca relaciones sólidas con otras agencias para que confíen en que usted tiene la capacidad de hacer derivaciones relevantes.
- Si la derivación no se trata confidencialmente pueden incrementar el nivel de riesgo en el que se encuentra la persona sobreviviente, especialmente si se encuentran en una relación íntima con un abusador. Asegúrese de seguir los principios de confidencialidad e incluya a la persona en la toma de decisiones.

Información adicional

- ONU Mujeres: «Servicios esenciales»
<https://www.unwomen.org/es/what-we-do/ending-violence-against-women/services-for-all-women>
- UN Women, «Synergy between institutions provides a better future for survivors of violence»
<https://eca.unwomen.org/en/digital-library/multimedia/2019/07/synergy-between-institutions-provides-a-better-future>
- Organización Mundial de la Salud, «Violencia contra la mujer» (Datos y cifras)
<https://www.who.int/es/news-room/fact-sheets/detail/violence-against-women#:~:text=Datos%20y%20cifras&text=Las%20estimaciones%20mundiales%20publicadas%20por,el%20agresor%20es%20la%20pareja.>
- Banco Mundial et al., La violencia contra las mujeres y las niñas.
<https://www.bancomundial.org/es/programs/violence-against-women-and-girls#:~:text=La%20Violencia%20contra%20las%20Mujeres%20y%20las%20Ni%C3%B1as&text=Las%20mujeres%20tienen%20m%C3%A1s%20posibilidades,su%20familia%20o%20su%20pareja.&text=En%20la%20mayor%20de%20las,mujeres%20han%20sufrido%20violencia%20sexual. Consulte la sección «Notas sectoriales» https://openknowledge.worldbank.org/bitstream/handle/10986/21090/929640SPANISH00Resource0Guide0Intro.pdf?sequence=5&isAllowed=y>
- ONU Mujeres: Centro virtual de Conocimiento para Poner Fin a la Violencia contra las Mujeres y las Niñas. Líneas telefónicas de ayuda específicas para cada país.
Escriba endvawnow.org/es en un navegador y haga clic en «¿Necesita ayuda?» para encontrar números de teléfono.

ANEXO C

PLANTILLA DE PRESUPUESTO

No.	Área de costos	Unidades	No. of Unidades	Notas
1	Costos del personal			
1.1	Coordinador del proyecto (100% FTE)			Ubicado en la oficina de país
1.2	Gerente del proyecto (100% FTE)			Ubicado en la organización implementadora
1.3	Responsable de monitoreo y evaluación (100% FTE/ubicación)			Uno por ubicación (ya sea en la oficina de país o de la organización socia)
1.4	Responsable de finanzas (50% FTE)			Ubicado en la organización socia implementadora
1.5	Instructor/a experto/a en violencia sexual y de género (50% FTE)			Ubicado en la oficina de país
1.6	Asesor global (10% FTE)			Ubicado en la oficina global
2	Fortalecimiento de las capacidades del personal			
2.1	Capacitación a organización implementadora en finanzas y gestión de proyectos, Monitoreo y evaluación			
3	Movilización de las partes interesadas			
3.1	Reunión del lanzamiento del proyecto: evento de un día			
3.2	Reuniones de partes interesadas de líderes de fe nacionales/regionales			Depende de la estrategia de movilización de las partes interesadas
4	Investigación formativa			Considerar la contratación de un/a consultor/a para la investigación formativa
4.1	Evaluaciones del grado de preparación congregacional			
4.2	Herramienta de exploración de normas sociales			
4.3	Encuesta de referencia (Encuesta CAPC)			
5	Capacitaciones			
5.1	Capacitación dirigida por instructores expertos (capacitación de instructores)	Días	5	Todo el personal clave participa con los instructores expertos como facilitadores/as de la capacitación
5.2	Capacitación a nivel nacional	Días	3	Depende de la estrategia
5.3	Capacitación a nivel provincial/regional	Días	3	Depende de la estrategia
5.4	Capacitación de líderes de fe a nivel congregacional/local	Días	3	Líderes de fe de todas las congregaciones. Máximo 20 participantes
5.5	Capacitación de facilitadores/as de relaciones transformadas	Días	4	Máximo 16 participantes por capacitación

No.	Área de costos	Unidades	No. of Unidades	Notas
5.6	Capacitación de refuerzo para facilitadores/as de relaciones transformadas	Días	2	Capacitación de refuerzo de dos días. Máximo 16 participantes por capacitación
5.7	Capacitación de refuerzo congregacional	Días	2	Dos días con todos los líderes de fe
5.8	Capacitación de miembros de grupos de acción comunitaria, si aplica	Días	3	Los 15 miembros de cada grupo de acción comunitaria deben recibir la capacitación a la vez. Una capacitación por grupos de acción comunitaria.
6	Diálogos comunitarios			Dos horas semanales de diálogos comunitarios en cada una de las congregaciones
6.1	Materiales (lapiceros, papel)			
6.2	Transporte para facilitadores/as de relaciones transformadas			
6.3	Alquiler del lugar del evento			La mayoría de los lugares de adoración permiten el uso gratuito de sus instalaciones
6.4	Evento de celebración al finalizar cada ciclo			Con todos los participantes, los dos facilitadores/as de relaciones transformadas y los líderes de fe si el grupo decide invitarlos
6.5	Remuneración para facilitadores/as de relaciones transformadas			
7	Eventos de movilización comunitaria			
7.1	Uno o dos por congregación			Organizado por facilitadores/as de relaciones transformadas y líderes de fe
8	Visitas de monitoreo			
8.1	Visitas periódicas de monitoreo a las diferentes comunidades			
8.2	Costos de transporte, materiales (informes, papel etc.)			
9	Materiales			
9.1	Impresión del manual <i>Transformando Masculinidades</i> (80 páginas, aprox.)			
9.2	Impresión de <i>Diálogos Comunitarios</i> (40 páginas, aprox.)			
9.3	Según el contexto y la adaptación, es posible que sea necesario traducir los recursos. Esto requiere un/a traductor/a principal y al menos un/a traductor/a a cargo de la revisión			

ANEXO D

HERRAMIENTAS PARA EL MONITOREO, LA EVALUACIÓN Y EL APRENDIZAJE

Indicadores de Transformando Masculinidades

Objetivo: crear una sociedad en la que hombres y mujeres vivan una vida libre de violencia, en la que ambos practiquen y promuevan relaciones equitativas e ideales positivos de masculinidad, basados en la igualdad de derechos, oportunidades y valoraciones de hombres y mujeres tanto en su hogar, como en su comunidad, lugar de adoración y sociedad.

Resultado uno:

Toma de decisiones y roles de género equitativos

Indicadores:

- Aumento en la toma de decisiones compartida en asuntos domésticos como la economía familiar, la compra de bienes y los gastos.
- Aumento de la toma de decisiones compartida sobre la educación, las actividades y la salud de los niños y de las niñas.
- Las mujeres informan un aumento en la oportunidad de optar por participar en actividades económicas, movilidad y liderazgo en la comunidad y en los lugares de adoración.
- Hombres y mujeres reportan un aumento de la participación de los hombres en las tareas del hogar, como limpiar, cocinar y lavar la ropa.
- Hombres y mujeres reportan un aumento de la participación de los hombres en el cuidado y en la educación de los niños y niñas.

Resultado dos:

Mejora en las relaciones sexuales y la planificación familiar

Indicadores:

- Las mujeres reportan un aumento en las relaciones sexuales consentidas y en la libertad de elegir si tener relaciones sexuales o no.
- Tanto los hombres como las mujeres consideran que el uso de la planificación familiar y, en particular, las conversaciones sobre el embarazo son más frecuentes.
- Hombres y mujeres reportan mejoras o una vida más saludable y feliz porque pueden planificar y cuidar su salud sexual y reproductiva.
- Hombres y mujeres conocen los métodos de planificación familiar específicos para cada uno.

Resultado tres:

Disminución de la violencia (violencia sexual y de género y violencia en la pareja) y prácticas violentas:

Indicadores:

- Tanto los hombres como las mujeres informan una disminución del uso de la violencia por parte de sus parejas, y de una mayor tendencia a resolver los conflictos de forma distinta a la violencia, por ejemplo, mediante la comunicación, la consejería y el apoyo entre pares.
- Los hombres están cada vez más en desacuerdo con la ideología de que ser hombre significa ser violento, dominante y controlador con las mujeres y las niñas.

Resultado cuatro:

Transformación de creencias, conocimientos e interpretaciones de fe perjudiciales

Indicadores:

- Hombres y mujeres comprenden y creen que ambos fueron creados iguales a la imagen de Dios y expresan un compromiso con la igualdad de derechos, oportunidades y valoraciones de hombres y mujeres.
- Hombres y mujeres entienden y creen que la violencia, en cualquiera de sus manifestaciones, no es aceptable según su fe y, por lo tanto, se comprometen a llevar un estilo de vida libre de violencia.
- Los hombres entienden y creen que el modelo supremo de qué es «ser hombre» es Jesús, y expresan su aspiración de ser como él según las Escrituras.
- Hombres y mujeres entienden y creen que el respeto y la sumisión de acuerdo con las Escrituras son actos mutuos de amor, y se comprometen a llevar un estilo de vida equitativo en el hogar y en su comunidad.
- Hombres y mujeres entienden y se comprometen con la planificación familiar como una forma piadosa de cuidarse a sí mismos y a sus familias.

Resultado cinco:

Mayor acceso y aceptación para buscar el bienestar emocional

Indicadores:

- Hombres y mujeres tienen acceso a información sobre servicios de consejería disponibles para su bienestar emocional.
- Los hombres comprenden y creen que es aceptable para ellos como hombres buscar apoyo para su bienestar emocional.



TRANSFORMANDO MASCULINIDADES GUÍA DE IMPLEMENTACIÓN

learn.tearfund.org

100 Church Road, Teddington TW11 8QE, Reino Unido
T UK +44 (0) 20 3906 3906 E publications@tearfund.org