

GUIDE RAPIDE MASCULINITÉ, FAMILLE ET FOI

Le programme MFF a pour objectif de voir les cas de violences exercées par le partenaire intime diminuer et le recours à la planification et l'espace idéal des grossesses augmenter. Il faut pour cela remettre en cause les normes sociales qui sont source d'inégalités dans les relations hommes-femmes et qui empêchent l'utilisation de méthodes modernes de planification familiale.

« Masculinité, Famille et Foi » (MFF) est un programme sur la violence sexuelle et basée sur le genre (VSBG) et la planification familiale (PF) proposé dans le cadre du projet Passages, financé par l'USAID. Passages vise à transformer les normes sociales sous-jacentes qui empêchent les jeunes d'accéder aux services de planification familiale. Tearfund, l'Institut de la Santé de la Reproduction (IRH) et l'Association de Santé Familiale (ASF)/Population Services International (PSI) travaillent ensemble pour dispenser le programme MFF dans la ville de Kinshasa, en République démocratique du Congo.

Le programme MFF opère dans le cadre des congrégations de l'Église du Christ au Congo (ECC), en collaboration avec la communauté chrétienne, en vue de promouvoir une plus grande égalité entre les hommes et les

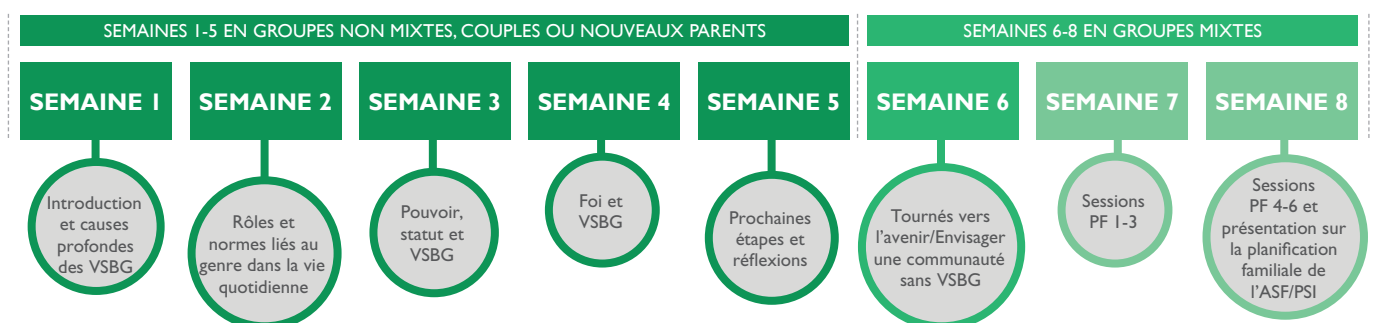
femmes, des masculinités positives et une meilleure santé maternelle auprès des jeunes mariés et des nouveaux parents.

Le programme MFF a pour but de mobiliser les responsables de congrégation, les nouveaux parents et les couples de jeunes mariés au sein des congrégations de l'ECC dans la province de Kinshasa. La durée du programme sera d'une année dans les congrégations expérimentales. Suite à cela, une comparaison sera faite avec les congrégations de contrôle pour en évaluer l'impact.

Par le biais d'ateliers et de discussions structurées en petits groupes, le programme propose des réflexions bibliques sur l'égalité hommes-femmes, les VSBG, les masculinités positives et la planification familiale.



Les dialogues communautaires se déroulent sur huit semaines. Ils abordent différents thèmes dans l'ordre indiqué ci-dessous. Lors de la dernière session, la Semaine 8, un agent de santé communautaire de l'Association de Santé Familiale présentera au groupe les méthodes modernes de planification familiale. Pendant cette présentation, l'ASF/PSI distribuera également des cartes de référence pour la clinique de Confiance la plus proche de chaque congrégation, où les participants pourront obtenir des conseils et des méthodes de contraception, entre autres. En cas de nécessité, le personnel médical pourra orienter les participants vers une prise en charge et un soutien spécifiques pour les violences basées sur le genre. L'ASF/PSI dispose également d'une ligne d'assistance gratuite, la « Ligne Verte », où l'on peut recevoir des conseils confidentiels en matière de planification familiale : **08 10 80 00 00** ou **09 98 00 30 01**



Transformer les normes sociales pour la santé sexuelle et reproductive

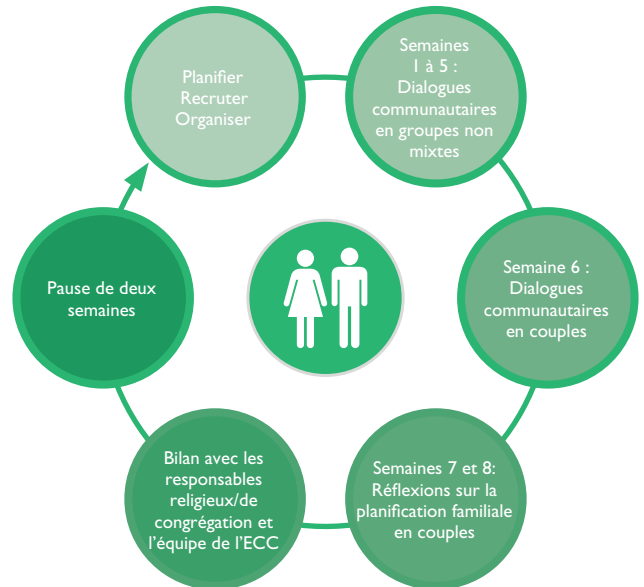
Dans chaque congrégation, il y a le même nombre de champions de genre masculins et féminins. Les sessions pour les hommes seront dirigées par des champions de genre hommes et les sessions pour les femmes par des champions de genre femmes. Chaque champion de genre anime un groupe de 10 membres lors des sessions non mixtes. Les sessions mixtes, c'est-à-dire lorsque les couples rejoignent leur partenaire, seront dirigées par deux champions de genre, un homme et une femme, et le groupe mixte sera alors composé de 20 membres.

Jeunes mariés désigne les couples qui sont mariés ou qui vivent une relation monogame stable depuis trois ans ou moins. Ces couples n'ont pas d'enfants et les femmes ne sont pas enceintes. Ces couples s'identifient eux-mêmes comme étant jeunes mariés ; ils peuvent être mariés officiellement ou non, concubins ou non. Cette définition inclut les couples qui suivent une préparation au mariage ou qui sont fiancés.

Nouveaux parents désigne les parents qui ont un enfant, né au cours des trois dernières années (leur enfant unique a trois ans ou moins) et ceux qui attendent un enfant pour la première fois. Les parents peuvent être mariés ou non.

Les deux membres du couple ont entre 18 et 35 ans.

Les champions de genre recrutent des couples pour les groupes de dialogues communautaires de leur congrégation et fixent un créneau hebdomadaire pour se réunir. Ils travaillent étroitement avec l'équipe Passages de l'ECC et font un bilan à la fin de chaque cycle. Les champions de genre, en coordination avec les agents de santé de l'ASF/PSI, organisent la présentation sur la planification familiale en fin de Semaine 8 et distribuent les cartes de référence, attirent l'attention sur le rôle de la Ligne Verte et expliquent le type d'aide qu'offre l'ASF/PSI en cas de violences basées sur le genre.



L'ensemble de la congrégation bénéficiera d'informations sur l'importance d'instaurer des rapports plus équitables entre les hommes et les femmes et les choix en matière de planification familiale, par le biais de sermons donnés par les responsables religieux, de témoignages de couples participant aux dialogues communautaires, de discussions en groupes d'Église et de journées de mobilisation de la communauté. L'impact de ces activités de communication sera également mesuré.

Les quatre ressources clés utilisées pour l'intervention MFF guident les réflexions bibliques sur les thèmes des **VSBG, de l'égalité hommes-femmes, de la planification familiale et de la parentalité positive** :



TRANSFORMER LES MASCULINITÉS

Manuel de formation utilisé pour les ateliers destinés aux responsables religieux et pour former les champions de genre



MAIN DANS LA MAIN : ÉTUDES BIBLIQUES

Ressource sur le thème de l'égalité hommes-femmes fournie aux responsables religieux à titre de support pour rédiger des sermons, partager des témoignages et conseiller les couples



DIALOGUES COMMUNAUTAIRES

Guide utilisé par les champions de genre pour faciliter les discussions de groupe des dialogues communautaires



RÉFLEXIONS SUR LA PLANIFICATION FAMILIALE

Module utilisé par les champions de genre pour faciliter les discussions de groupe des dialogues communautaires