



Comment les Églises peuvent soutenir les personnes âgées pendant la pandémie de Covid-19 – Résumé

Cette ressource a été publiée par Tearfund en mai 2020 dans le cadre des *Recommandations aux Églises pour soutenir les personnes âgées pendant la pandémie de Covid-19*. Le [manuel complet, comprenant les références et des lectures complémentaires](#), ainsi qu'un [poster](#) sont disponibles en ligne. Les contextes et les scénarios varient selon les pays ; vous devez par conséquent veiller à ce que les mesures que vous prenez respectent les directives du gouvernement de votre pays ainsi que les recommandations de bonnes pratiques, à mesure que celles-ci évoluent.

Qui sont les personnes âgées dans votre communauté ?

Les personnes de tout âge peuvent contracter la Covid-19, mais le risque de développer une forme grave de la maladie et de mourir augmente avec l'âge, car les personnes âgées sont plus susceptibles de souffrir de complications si elles contractent la maladie. Jusqu'à maintenant, la majorité des personnes qui sont décédées de la Covid-19 avaient plus de 60 ans ou souffraient d'affections préexistantes telles que l'hypertension, une maladie cardiovasculaire et le diabète. Par conséquent, dans le contexte de cette pandémie, **les personnes de plus de 60 ans** sont considérées comme plus vulnérables.

Nous savons qu'il s'agit d'un groupe de population très varié. Il n'y a pas deux personnes de 60 ans identiques. Certaines sont très actives, mobiles, travaillent encore à plein temps, et quasiment rien ne permet de les distinguer de celles qui ne sont pas considérées comme âgées. D'autres souffrent de maladies complexes et de handicaps : ils se peut qu'elles ne soient pas en bonne santé et ne puissent pas quitter leur domicile car leur mobilité est réduite, et elles ont parfois besoin d'aide pour accomplir les tâches les plus fondamentales de la vie quotidienne. Les conditions de vie des personnes âgées varient également considérablement, selon qu'elles vivent en milieu rural ou urbain, mais aussi d'une personne à l'autre, ce qui signifie que leurs problèmes et besoins sont tous différents et nécessitent des réponses individuelles.

Toutes les personnes âgées sont uniques et elles auront besoin, tout au long de cette pandémie, d'une bienveillance et d'un soutien soigneusement réfléchis et adaptés à leurs besoins. Qui sont les personnes âgées dans votre communauté et que pourriez-vous leur suggérer pour les aider ?

 tearfund.org/covid19
 covid19-response-team@tearfund.org

Les personnes âgées sont un groupe très varié. Qui sont-elles dans votre communauté ?



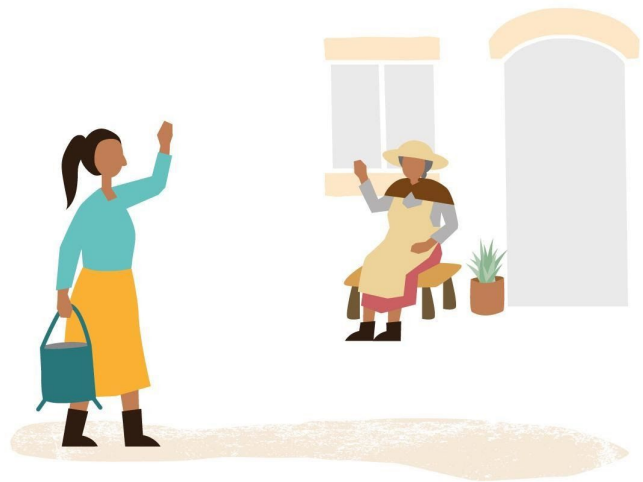
tearfund.org/covid19
covid19-response-team@tearfund.org

Comment pouvez-vous soutenir les personnes âgées de votre communauté ?

Les Églises, y compris leurs membres individuels et petits groupes, recèlent un formidable potentiel pour apporter des soins informels, favoriser l'entraide et plus particulièrement aider les personnes âgées pendant la pandémie. Discutez avec les personnes âgées de votre communauté et posez-leur des questions sur leur situation particulière pendant la pandémie, puis décidez ensemble des mesures que vous allez prendre. Quelques exemples de mesures vous sont proposés ci-après, mais nous encourageons celles et ceux que vous aidez et vous-même à faire preuve d'imagination. Continuez à avoir ces conversations pendant toute la durée de la pandémie, de sorte que les personnes âgées puissent avoir une influence sur le type d'aide qu'elles reçoivent.

Rendre visite en restant à distance ou rester en contact par téléphone

En fonction des directives du gouvernement, il est possible que les visites ne puissent avoir lieu qu'en respectant une distance de sécurité d'au moins deux mètres. Selon les circonstances, il pourra être utile de rester en contact régulier avec les personnes âgées par téléphone au lieu de leur rendre visite en personne. Des membres de l'Église pourront éventuellement leur prêter un téléphone si elles n'en ont pas.



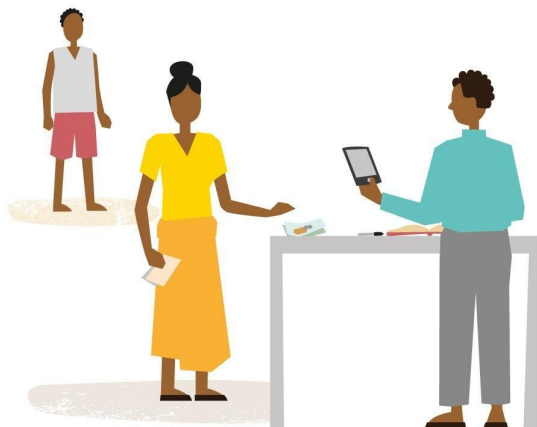
Aller chercher de l'eau pour les personnes âgées

L'accès à l'eau est particulièrement important car il est recommandé de se laver les mains plus souvent et de prendre de plus grandes précautions d'hygiène. Les personnes âgées ont peut-être besoin d'aide pour aller chercher la quantité d'eau dont elles ont besoin, surtout si la source d'eau est éloignée de leur domicile. Il est absolument essentiel que tout le monde puisse se laver soigneusement les mains avec du savon plusieurs fois par jour.

tearfund.org/covid19
 covid19-response-team@tearfund.org

Livrer des provisions, des articles de première nécessité et des médicaments

Il est important que les personnes âgées aient des articles de première nécessité, notamment des provisions alimentaires et des médicaments, en quantité suffisante, au cas où elles auraient besoin de s'isoler. Cela doit inclure des aliments de base tels que des légumineuses, des céréales et de l'huile de cuisson ; les médicaments qu'elles prennent régulièrement ; et des médicaments de base, notamment des antalgiques, comme le paracétamol. Il se peut que les personnes âgées aient besoin d'aide pour maintenir chez elles un stock de provisions ; elles auront par ailleurs moins de chances de contracter la maladie si d'autres personnes font leurs courses pour elles et les livrent à domicile.



Envoyer une personne de confiance, plus jeune, collecter les pensions et autres aides sociales pour le compte d'une personne âgée

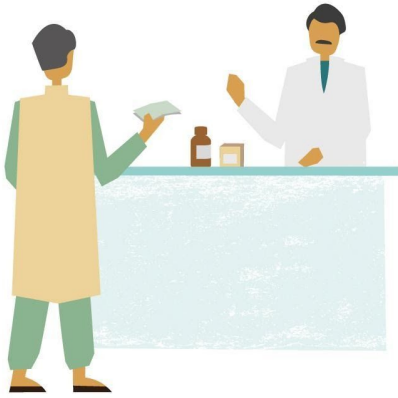
Les guichets où les personnes âgées viennent retirer leur pension ou les autres aides sociales auxquelles elles ont droit constituent un risque d'exposition au virus, car ils peuvent être bondés et fréquentés par de nombreuses personnes différentes. Pour éviter ce risque, l'Église peut proposer aux personnes âgées que leur pension soit retirée pour elles par des membres de l'Église ou de la communauté plus jeunes, et en qui elles ont confiance.

Cultiver bénévolement leur terre et les aider à vendre leurs produits

Cela permettra de préserver les moyens de subsistance des personnes âgées, dont les revenus dépendent peut-être de ces ventes. Nous devons toutefois veiller à respecter les directives du gouvernement concernant les déplacements et le travail pendant la pandémie.



tearfund.org/covid19
 covid19-response-team@tearfund.org

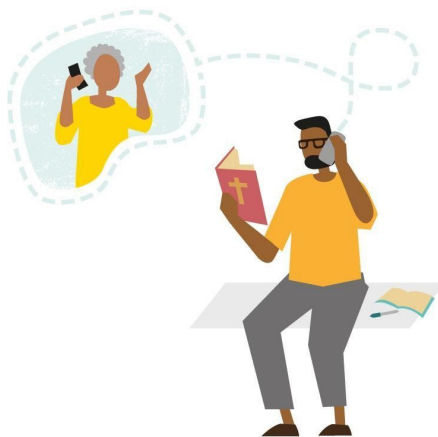
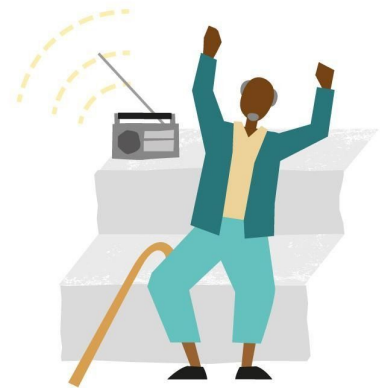


Faire des dons de nourriture ou de plats préparés et organiser des collectes communautaires ponctuelles pour couvrir les frais médicaux

Cela sera important si les personnes âgées tombent malades, et pourra même leur sauver la vie. Si elles en ont besoin, il est absolument essentiel de les aider à couvrir les frais d'assurance maladie et le coût des médicaments. Il serait utile également que d'autres personnes aillent chercher leurs médicaments à la pharmacie et les leur livrent à domicile.

Tenir les personnes âgées informées

Certaines personnes âgées n'ont peut-être pas la télévision ou la radio, ni accès à des ressources numériques, et ont donc besoin des autres membres de la communauté ou de l'Église pour obtenir des informations exactes et à jour sur la Covid-19. Les membres de l'Église peuvent les aider en leur fournissant la technologie nécessaire ou des radios pour leur permettre d'écouter les nouvelles et les programmes religieux. Vous pourriez aussi leur proposer des sermons enregistrés, des livres papier ou audio.



Offrir un soutien moral, émotionnel et spirituel

L'isolement et la solitude peuvent exacerber certains problèmes de santé mentale préexistants, y compris chez les personnes souffrant de démence. Les membres de l'Église peuvent apporter un soutien moral et spirituel sous une forme différente, par exemple en priant ou en proposant des lectures bibliques par téléphone.

Discuter avec les personnes âgées et défendre leurs droits

Lorsque les personnes âgées sont victimes d'injustices ou de discrimination dans nos communautés, nous devons chercher à les défendre, et ne pas oublier de discuter régulièrement avec elles.



Ce qu'il faut faire si une personne âgée tombe malade et si elle doit se rendre à l'hôpital

Si vous soupçonnez une personne âgée d'avoir contracté la Covid-19, demandez-lui de rester chez elle et, dans la mesure du possible, de s'isoler des autres membres du foyer. Contactez également l'établissement de santé le plus proche et suivez les conseils qui vous sont donnés. Si on vous recommande d'emmener une personne âgée à la clinique ou à l'hôpital, évitez de prendre les transports en commun. Si des masques sont disponibles, veillez à ce que la personne âgée et la personne qui l'accompagne en portent un.