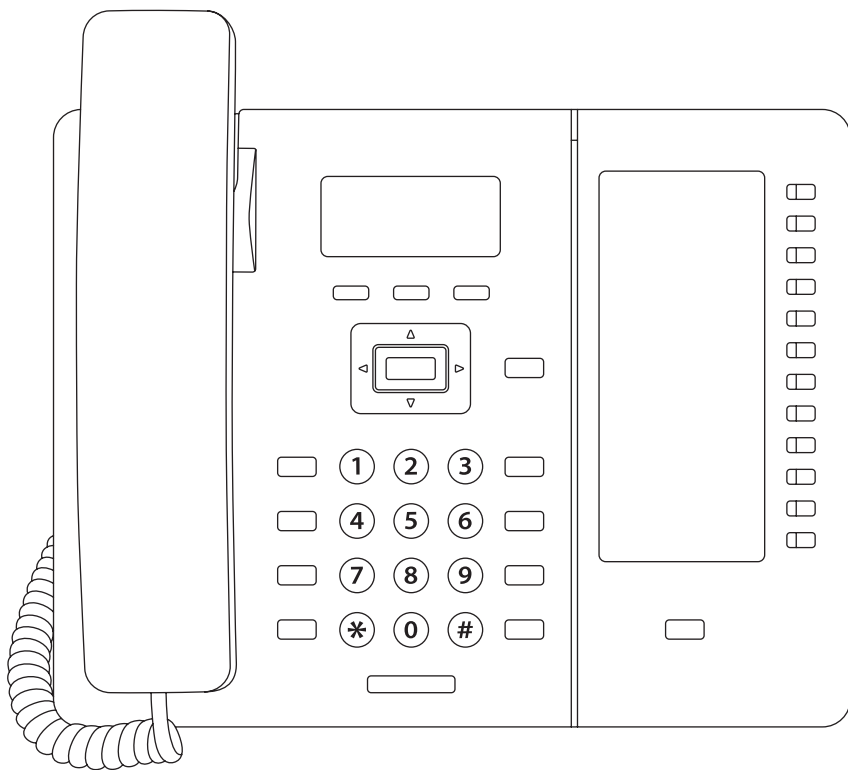




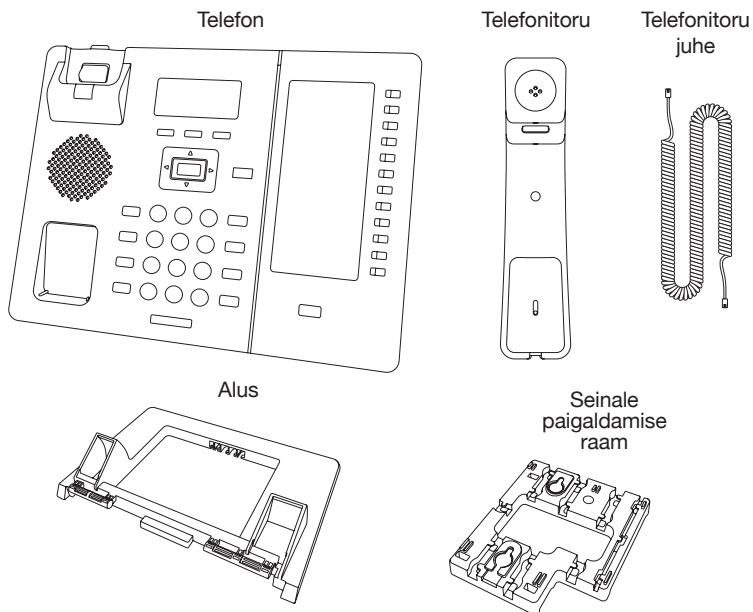
ROHKEM KUI HELISTAMISEKS

Telefon
Panasonic
KX-HDV230

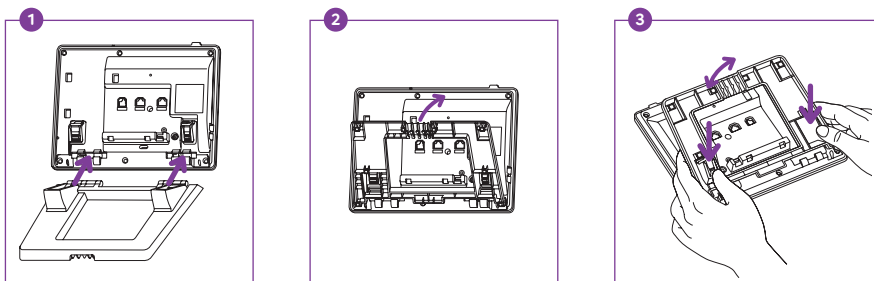


JUHEND TELEFONI ETTEVALMISTAMISEKS

PAKENDI SISU

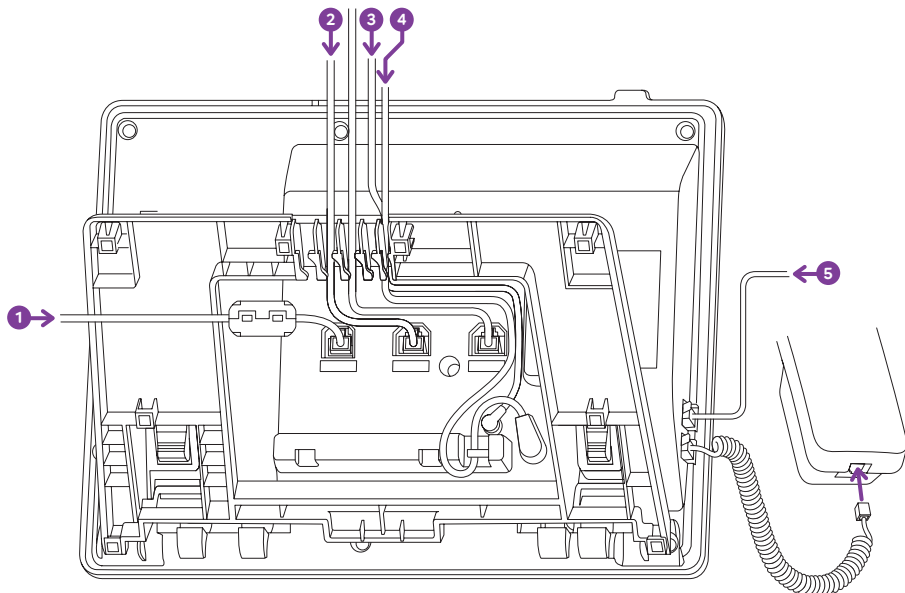


ALUSE PAIGALDAMINE JA REGULEERIMINE



- 1 Suruge alus seadmes paiknevasse pesadesse.
- 2 Pöörake alust noolega näidatud suunas, kuni see kinnitub kohale.
- 3 Lükake kinnitid mõlema käega noolega näidatud suunas ning kallutage ja libistage alust, kuni see kinnitub soovitud asendisse.

TELEFONI ÜHENDAMINE



Ühendage võrgukaabel, telefonitoru juhe ja vahelduvvoolu adapter (valikuline) seadmega.

- 1** DSS-kaabel (lisapaneeli KX-HDV20 ühendamiseks)
- 2** PoE kohtvõrgu jaotur
- 3** Vahelduvvoolu adapter (valikuline)
- 4** EHS Peakomplekt (valikuline)
- 5** Peakomplekt (valikuline)

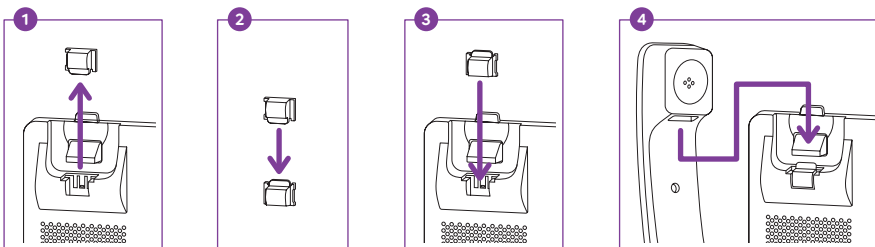
Vooluadapteriga ühendamine

Käesolev toode vastab IEEE 802.3af Power-over-Ethernet (PoE) standardile. Kui teie sidevõrk pakub PoE võimalust, saab käesolev toode sidevõrgust vajaliku toite võrgukaabli kaudu. Sellisel juhul pole vahelduvvoolu adapterit vaja. Kui aga teie sidevõrk PoE võimalust ei paku peate vahelduvvoolu adapteri seadmega ühendama.

Arvutiga ühendamine

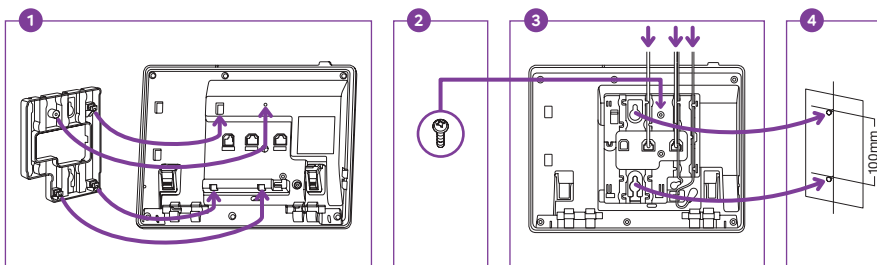
Arvuti pesa ei toeta PoE-d ühendatud seadmete korral.

TELEFONITORU PESA SAKI PÖÖRAMINE



- 1 Libista plastist sakk pesast välja.
- 2 Pöörake see teistpidi.
- 3 Libista sakk tagasi pesa.
- 4 Nüüd ulatub saki tipp veidi üle pesa serva, hoides toru kindlamalt paigal.

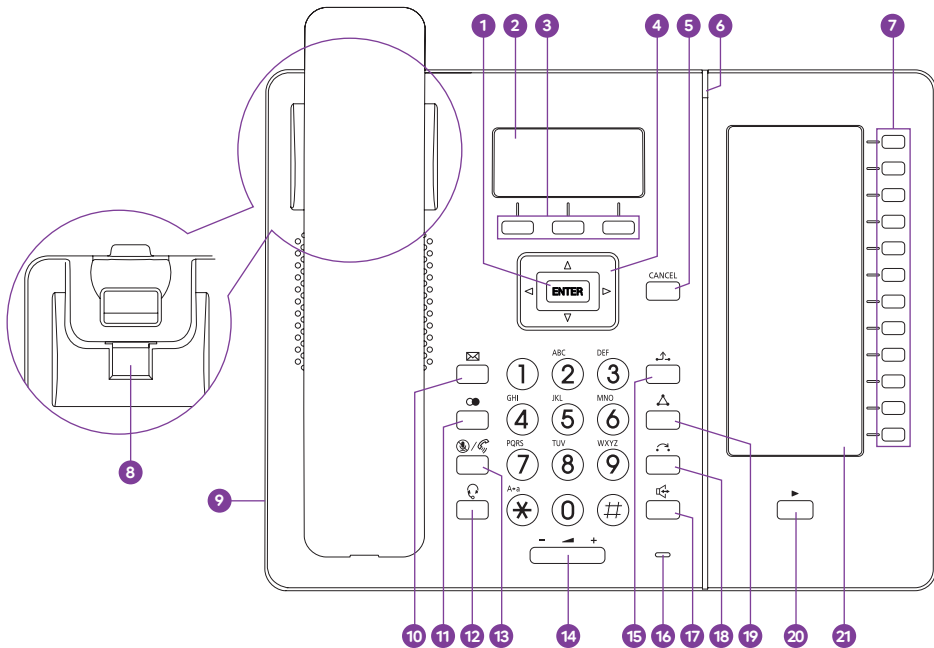
TELEFONI SEINALE PAIGALDAMINE



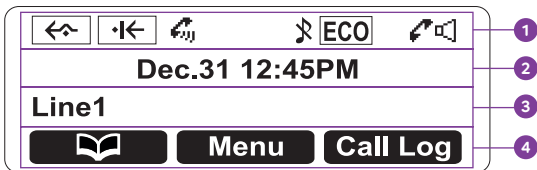
- 1 Sisestage seinale paigaldamise adapteri nagad neile aluses ettenähtud avadesse ning seejärel libistage seinale paigaldamise adapterit noolega näidatud suunas, kuni see kohale klõpsatab.
- 2 Kinnitage seinale kinnitamise adapter aluse külge väikese kruviga.
- 3 Ühendage vahelduvvoolu adapter, telefonitoru juhe, võrgukaabel ja ühenduskaablid vastavalt vajadusele.
- 4 Keerake suured kruvid seina ning paigaldage seade seinale.

TELEFONI TUTVUSTUS

- 1**  Sisestusnupp
Valitud funktsiooni kinnitamiseks.
- 2** Põhiekraan
- 3** Funktsiooniklahvid
Klahvid **A** / **B** / **C** on ekraani alumisel real kuvatavate funktsioonide valimiseks.
- 4** Navigeerimisklahv
Navigeerimisklahvil on neli nooleklahvi. Nooleklahvidega liigutatakse kursorit valikute tegemisel. Kui seade on ooterežiimil, täidavad klahvid järgmisi funktsioone:
 Saabuvate kõnede kuvamine.
 Telefoniraamatu avamine.
- 5**  Tühistusnupp
Valitud funktsiooni tühistamiseks.
- 6** Sissetuleva kõne / ootel sõnumi / vastamata kõne märgutuli
Tuli hakkab vilkuma, kui teile helistatakse või on lugemata sõnum või vastamata kõne.
- 7** Programmeeritavad klahvid **01** – **12**
Määratud funktsioonide täitmiseks.
- 8** Telefonitoru hark
Hoiab telefonitoru stabiilselt oma kohal, kui seade on kinnitatud seinale.
- 9** Peakomplekti pesa
- 10**  Sõnum
Kõnepostile ligipääsemiseks.
- 11**  Kordusvalimine
Viimase valitud numbri kordusvalimine.
- 12**  Peakomplekt
Peakomplektiga seotud toimingute täitmiseks.
- 13**  /  Helitu ja automaatrežiim
Kõne vastuvõtmiseks *hands-free* režiimis või mikrofoni/telefonitoru hääle välja lülitamiseks kõne ajal.
- 14**  Heli tugevus
Helina/sissetuleva kõne helitugevuse reguleerimiseks.
- 15**  /  Kõne ootel
Telefonikõne ajal kõne ootele panekuks. Ooterežiimis kasutatakse kõne ootel ära võtmiseks, kui mõni kõne on ootel.
- 16** Mikrofon
Vestluseks *hands-free* režiimil.
- 17**  Kõlar
Hands-free toiminguteks.
- 18**  /  Kõne suunamine
Kõne suunamiseks teisele osapoolle.
- 19**  Konverentsikõne
Mitme osapoollega kõne alustamine.
- 20**  Lehekülje vahetamise klahv
Lisaekraanil kuvatavate programmeeritavate klahvide lehekülje vahetamiseks. Lisaekraanil on kaks 12 programmeeritavat klahvist koosnevat lehekülge.
- 21** Lisaekraan



PÕHIEKRAAN



1 Piktogrammid

	Kõne suunamine
	Mitte segada
	Automaatvastaja
	Hääletu
	Säästurežiim
	Kõlari ja telefonitoru kasutamine kõne ajal
	Peakomplekti ja telefonitoru kasutamine kõne ajal
	Ooterežiimil ekraani lehekülje vahetaja

2 Kuupäev ja kellaeg

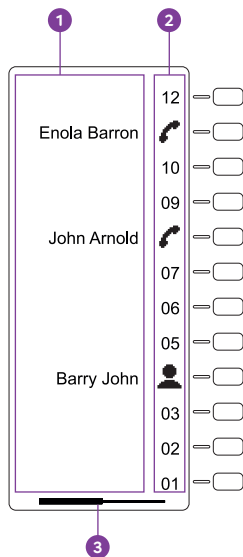
3 Vastamata kõne, uus sõnum või nime/numbri kuvamine. Ooterežiimil kuvatakse liini nime. Kui telefonis on seadistatud vaid üks liin, siis liini nime muudes režiimides ei kuvata.

4 Funktsiooniklahvid

LISAEKRAAN



1 Piktogrammide

	Kiirvalimine
	Liin
	Liini olek
	BLF (esindusklahv)
	ACD – automaatne kõnede jaotamine (sisselogimine/väljalogimine)
	Kiirtöökoht
	Konverentsikõne
	Telefoniraamat
	Kõneregister
	Samaaegne helin
	Lõpetamine
	Suunatud kõne vastuvõtmine
	Kõne ümbersuunamine
	Kõne edastamine
	Kõne teatamata edastamine
	Kõne parkimine
	Pargitud kõne vastuvõtmine



2 Funktsiooni nimi

3 Teave lehekülje kohta

	1. lehekülje kuvamine
	2. lehekülje kuvamine

LISAINFO JA TAGASISIDE

Abi saamiseks ja tagasiside jagamiseks võid alati meie poole pöörduda.

Vali endale mugavaim viis:

- Kodulehelt telia.ee/abi leiad teavet kõigi meie teenuste kohta
- Telefonil 123 (eraklient) või 1551 (ärisklient) saad abi tehnilistes küsimustes
- Tehnilise abi telefonidelt saad tellida ka põhjalikuma tehnilise nõustamise, mis on tasuline