



SAMSUNG

Monitor Kasutusjuhend

S24E370 S27E370

Värv ja välimus võivad tootest olenevalt varieeruda, samuti võidakse tehnilisi andmeid jõudluse parandamise eesmärgil eelneva etteteatamiseta muuta.

BN46-00487A-01

Sisukord

Enne seadme kasutamist

Autoriõigus	5
Paigaldusruumi korrastamine	6
Ettevaatusabinõud hoiustamisel	6
Ettevaatusabinõud	6
Sümbolid	6
Puhastamine	7
Elekter ja ohutus	7
Installimine	8
Kasutamine	10
Õige asend seadme kasutamisel	13

Ettevalmistused

Komponentide kontrollimine	14
Komponendid	14
Osad	15
Juhtpaneel	15
Suunanupu juhend	16
Funktsioonide juhend	17
Tagakülg	19
Seadme kaldenurga reguleerimine	20
Vargusevastane lukk	21

Allikaseadme ühendamine ja kasutamine

Enne ühendamist	22
Põhipunktid enne ühendamist	22
Lauaarvuti ühendamine ja kasutamine	22
Ühendamine D-SUB-kaabli abil (analoogtüüpi)	22
Ühendamine HDMI-kaabli kaudu	23
Ühendamine HDMI-DVI-kaabli abil	23
Ühendamine DP-kaabli abil	24
Kõrvaklappide ühendamine	24
Toite ühendamine	25
Draiveri installimine	26
Optimaalse eraldusvõime seadistamine	26

Juhtmevaba laadimise funktsiooni kasutamine

Wireless Charging	27
Ettevaatusabinõud	28

Ekraani seadistamine

SAMSUNG MAGIC Bright	30
SAMSUNG MAGIC Brighti seadistamine	30
Brightness	32
Suvandi Brightness konfigureerimine	32
Contrast	33
Suvandi Contrast konfigureerimine	33
Sharpness	34
Suvandi Sharpness konfigureerimine	34
Color	35
Suvandi Color konfigureerimine	35
SAMSUNG MAGIC Upscale	36
SAMSUNG MAGIC Upscale'i seadistamine	36
HDMI Black Level	37
Suvandi HDMI Black Level sätete konfigureerimine	37
Eye Saver Mode	38
Suvandi Eye Saver Mode konfigureerimine	38
Game Mode	39
Suvandi Game Mode konfigureerimine	39
Response Time	40
Suvandi Response Time konfigureerimine	40
Picture Size	41
Suvandi Picture Size muutmine	41
Screen Adjustment	43

Sisukord

Suvandi H-Position ja V-Position konfigureerimine	43
Suvandi Coarse konfigureerimine	44
Suvandi Fine konfigureerimine	45

Ekraanimenüü liigutamine

Transparency	46
Suvandi Transparency muutmine	46
Position	47
Suvandi Position konfigureerimine	47
Language	48
Suvandi Language konfigureerimine	48
Display Time	49
Suvandi Display Time konfigureerimine	49

Seadistamine ja lähtestamine

Wireless Charging	50
Suvandi Wireless Charging konfigureerimine	50
FreeSync	51
Suvandi FreeSync konfigureerimine	51
Eco Saving Plus	53
Suvandi Eco Saving Plus konfigureerimine	53
Off Timer	54
Suvandi Off Timer konfigureerimine	54

Suvandi Turn Off After konfigureerimine	55
---	----

PC/AV Mode	56
Suvandi PC/AV Mode konfigureerimine	56

Source Detection	57
Suvandi Source Detection konfigureerimine	57

Key Repeat Time	58
Suvandi Key Repeat Time konfigureerimine	58

Power LED On	59
Suvandi Power LED On konfigureerimine	59

Reset All	60
Sätete lähtestamine (Reset All)	60

Menüü Information ja teised

Information	61
Suvandi Information kuvamine	61

Suvandite Brightness, Contrast ja Sharpness seadistamine avaekraanil	62
---	-----------

Funktsiooni Volume seadistamine käivitusekraanil	63
Volume	63

Tarkvara installimine

Easy Setting Box	64
Tarkvara installimine	64
Tarkvara arvutist eemaldamine	64

Törkeotsingu juhend

Nõuded enne Samsungi klienditeeninduskeskusega kontakteerumist	65
Toote testimine	65
Eraldusvõime ja sageduse kontrollimine	65
Kontrollige järgmist.	66
Küsimused & vastused	69

Tehnilised andmed

Üldandmed	71
Energiasäästja	73
Standardsete signaalirežiimide tabel	74

Sisukord

Lisa

Makseteenuse vastutus (hind tarbijatele)	76
Toode pole defektne	76
Toote kahjustus on tekkinud kliendi süül	76
Muu	76
Õige kõrvaldamisviis	77
Õige viis toote kasutuselt kõrvaldamiseks (elektriliste ja elektrooniliste seadmete jätmed)	77
Mõisted	78

Peatükk 01

Enne seadme kasutamist

Autoriõigus

Selle juhendi sisu võib kvaliteedi parandamise eesmärgil muutuda ette teatamata.

© 2015 Samsung Electronics

Samsung Electronics on selle juhendi autoriõiguse omanik.

Selle juhendi osaline või täielik kasutamine või kopeerimine ettevõtte Samsung Electronics loata on keelatud.

Microsoft, Windows on ettevõtte Microsoft Corporation registreeritud kaubamärgid.

VESA, DPM ja DDC on ettevõtte Video Electronics Standards Association registreeritud kaubamärgid.

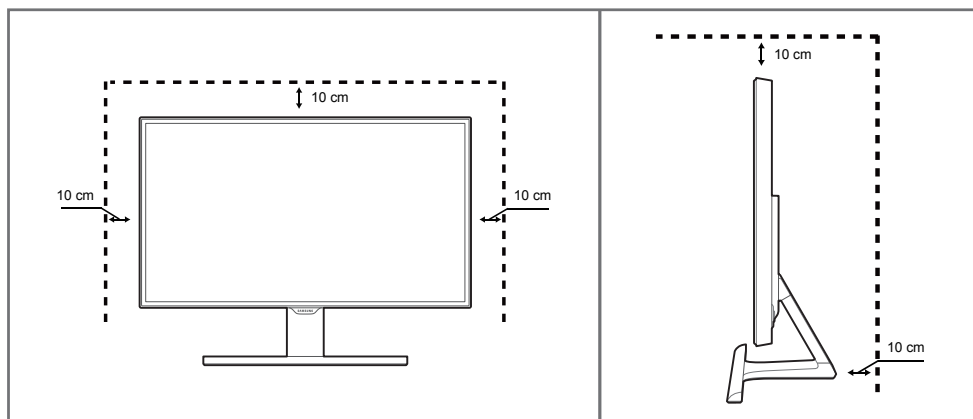
Kõikide teiste kaubamärkide omanikuõigused kuuluvad nende omanikele.

- Haldustasu võetakse järgmistel juhtudel:
 - (a) te kutsute tehniku toodet üle vaatama, aga tootel ei leita vigu. (nt juhul, kui te ei ole lugenud käesolevat kasutusjuhendit).
 - (b) te toote seadme remonti, aga tootel ei leita vigu. (nt juhul, kui te ei ole lugenud käesolevat kasutusjuhendit).
- Haldustasu suurus teatatakse teile enne mis tahes töö või koduviisiidi tegemist.

Paigaldusruumi korrastamine

Jätke toote ümber ventileerimiseks kindlasti veidi ruumi. Sisetemperatuuri tõus võib põhjustada tulekahju ja toodet kahjustada. Veenduge, et olete toote paigaldamisel jätnud vähemalt nii palju ruumi kui allpool näidatud.

— Välimus võib olenevalt tootest erineda.



Ettevaatusabinõud hoiustamisel

Kõrgläikega mudelite puhul võivad pinnale moodustuda valged plekid, kui läheduses kasutatakse ultrahelilainetel töötavat õhuniisutajat.

— Kui soovite toote sisemust puhastada, võtke ühendust oma lähima Samsungi klienditeeninduskeskusega (kehtida võib teenustasu).

Ettevaatusabinõud

Ettevaatust

ELEKTRILÖÖGI OHT, ÄRGE AVAGE

Ettevaatust : ELEKTRILÖÖGI OHU VÄHENDAMISEKS ÄRGE EEMALDAGE KAANT. (EGA TAGAKAANT)

SEADME SEES POLE KASUTAJA HOOLDATAVAID OSI.

HOOLDUSTÖÖDE VAJADUSEL PÖÖRDUGE KVALIFITSEERITUD PERSONALI POOLE.



See sümbol näitab, et seadme sisemuses on kõrgepinge.

Selle seadme sisemiste osadega kokkupuutumine on ohtlik.



See sümbol teavitab, et seadmega on kaasas tähtsad juhised, mis puudutavad selle kasutamist ja hooldamist.

Sümbolid

Hoiatus

Kui juhiseid ei järgita, võivad tulemuseks olla tõsised või surmaga lõppevad vigastused.

Ettevaatust

Kui juhiseid ei järgita, võivad tulemuseks olla kehavigastused või vara kahjustamine.



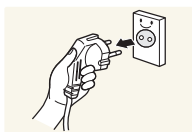
Sellise sümboliga tähistatud toimingud on keelatud.



Sellise sümboliga tähistatud juhiseid tuleb järgida.

Puhastamine

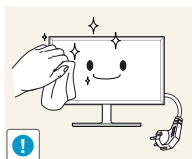
- Olge puhastamisel ettevaatlik, kuna nüüdisaegsetele LCD-paneelidele ja nende välispindadele tekivad kriimustused kergesti.
- Puhastamisel järgige allkirjeldatud samme.
- Allolevad pildid on illustratiivsed. Tegelikud olukorrad võivad piltidel näidatust erineda.



1 Lülitage seade ja arvuti välja.

2 Eraldage toitejuhe seadme küljest.

- Hoidke toitekaablit pistikust ja ärge puudutage juhet märgade kätega. Vastasel juhul võib tulemuseks olla elektrilöök.



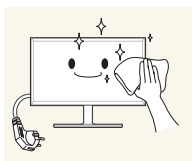
3 Kuvari puhastamiseks kasutage puhast, pehmet ja kuiva lappi.



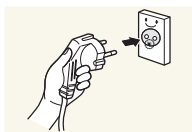
- Ärge kasutage kuvari puhastamiseks puhastusvahendeid, mis sisaldavad alkoholi, lahusteid või pindaktiivseid aineid.



- Ärge pihustage vett ega puhastusvahendit otse seadmele.



4 Seadme välispinna puhastamiseks kasutage lappi, mis on tehtud märjaks ja korralikult kuivaks väänatud.



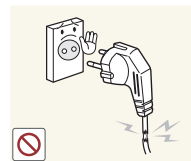
5 Kui olete puhastamise lõpetanud, ühendage toitejuhe seadmega.

6 Lülitage seade ja arvuti sisse.

Elekter ja ohutus

- Allolevad pildid on illustratiivsed. Tegelikud olukorrad võivad piltidel näidatust erineda.

Hoiatus



Ärge kasutage kahjustatud toitejuhet ega -pistikut või logisevat seinakontakti.

- Tulemuseks võib olla elektrilöök või tulekahju.

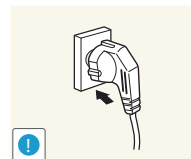


Ärge kasutage ühes seinakontaktis mitut seadet.

- Ülekuumenenud seinakontaktid võivad põhjustada tulekahju.

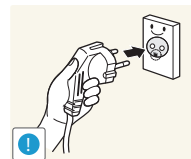


Ärge puudutage toitepistikut märgade kätega. Vastasel juhul võib tulemuseks olla elektrilöök.



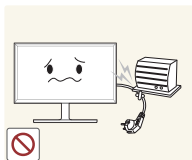
Sisestage toitepistik lõpuni sisse, et see ei jääks logisema.

- Ebakindel ühendus võib põhjustada tulekahju.



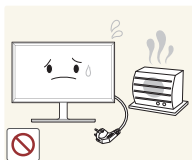
Ühendage toitepistik maandatud seinakontaktiga (ainult 1. tüüpi isoleeritud seadmed).

- Tulemuseks võib olla elektrilöök või vigastus.



Ärge painutage ega tõmmake toitekaablit jõuga. Olge ettevaatlik, et toitejuhe ei jääks raskete esemete alla.

- Juhtme kahjustamine võib viia tulekahju või elektrilöögni.



Ärge paigutage toitejuhet ega seadet soojusallikate lähedusse.

- Tulemuseks võib olla tulekahju või elektrilöök.



Eemaldage tolm pistiku ja seinakontakti ümbrusest kuiva lapiga.

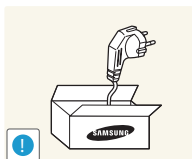
- Võib tekkida tulekahju.

Ettevaatust



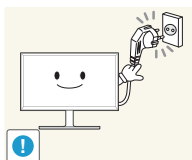
Ärge eraldage toitejuhet seadme kasutamise ajal.

- Elektrilöök võib seadet kahjustada.



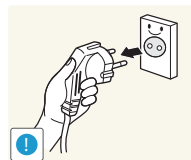
Kasutage ainult toitejuhet, mis on kaasas teie Samsungi seadmega. Ärge kasutage toitejuhet teiste seadmetega.

- Tulemuseks võib olla tulekahju või elektrilöök.



Ühendage toitejuhe sellise seinakontaktiga, millele juurdepääs on tõkestamata.

- Kui tekib probleem, eraldage seadme toite katkestamiseks toitejuhe.

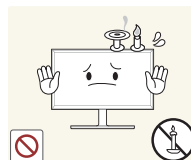


Seinakontaktist toitejuhtme eemaldamisel hoidke kinni pistikust.

- Tulemuseks võib olla elektrilöök või tulekahju.

Installimine

Hoiatus



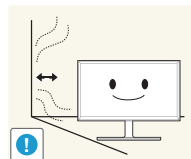
Ärge paigutage seadme peale küünlaid, putukatõrjevahendeid ega sigarette. Ärge paigutage seadet soojusallika lähedusse.

- Võib tekkida tulekahju.



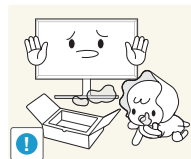
Ärge paigutage seadet kehva ventilatsiooniga kohtadesse, nt raamaturiiulid või kapid.

- Suurenenud sisetemperatuuri tõttu võib tekkida tulekahju.



Ventilatsiooni võimaldamiseks paigutage seade seinast vähemalt 10 cm kaugusele.

- Suurenenud sisetemperatuuri tõttu võib tekkida tulekahju.



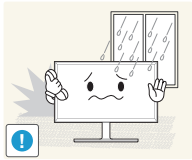
Ärge jätke kilepakendit lastele kättesaadavasse kohta.

- Lapsed võivad lämbuda.



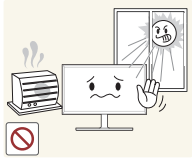
Ärge paigutage seadet ebatasasele või värisevale pinnale (ebakindel riid, kaldega pind jne).

- Seade võib kukkuda ning katki minna ja/või põhjustada vigastusi.
- Kui kasutate seadet kohas, kus esineb tugevat vibratsiooni, võib seade katki minna või tekkida tulekahju.



Ärge paigutage seadet sõidukisse ega tolmusesse, niiskesse (veetilgad jne), õlisesse või suitsusesse kohta.

- Tulemuseks võib olla tulekahju või elektrilöök.



Ärge paigutage seadet otsese päikesevalguse kätte ega soojusallikate (nt pliidi) lähedusse.

- Seadme tööiga võib väheneda või tekkida tulekahju.



Ärge paigutage seadet väikeste laste käeulatusse.

- Seade võib kukkuda ja vigastada lapsi.



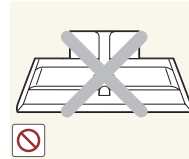
Toiduõli, nt sojaõli, võib toodet kahjustada. Ärge paigaldage toodet kööki ega köögi tööpindade lähedusse.

Ettevaatust



Liigutamisel ärge laske seadmel maha kukkuda.

- Tulemuseks võib olla tõrge seadme töös või kehavigastused.



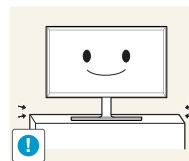
Ärge asetage seadet selle esiküljele.

- Ekraan võib viga saada.



Kui paigutate seadme vitriinkappi või riulile, veenduge, et seadme esikülje alumine osa ei ulatuks üle serva.

- Seade võib kukkuda ning katki minna ja/või põhjustada vigastusi.
- Paigutage seade ainult õige suurusega vitriinkappi või riulile.



Pange seade ettevaatlikult sobivale pinnale.

- Tulemuseks võib olla tõrge seadme töös või kehavigastused.



Kui paigutate seadme ebatavalisse kohta (nt kohta, kus on palju tolmu, keemiliste ainete lähedusse, äärmuslikesse temperatuuridesse, niiskusrõhketesse tingimustesse või kohta, kus seade peaks pikema aja jooksul pidevalt töötama), võib see tõsiselt mõjutada seadme jõudlust.

- Enne seadme paigaldamist sellisesse kohta konsulteerige kindlasti Samsungi klienditeeninduskeskusega.

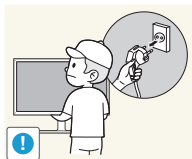
Kasutamine

Hoiatus



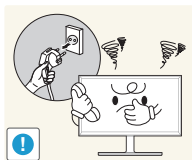
Seadme sees on kõrgepinge. Ärge proovige toodet kunagi ise lahti võtta, parandada ega muuta.

- Tulemuseks võib olla tulekahju või elektrilöök.
- Parandustööde tegemiseks võtke ühendust Samsungi klienditeeninduskeskusega.



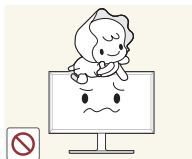
Enne toote liigutamist eemaldage selle küljest kõik kaablid, sh toitekaabel.

- Juhtme kahjustamine võib viia tulekahju või elektrilöögi.



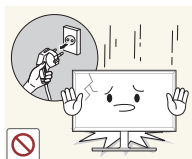
Kui seade tekitab imelikke helisid, põlemislõhna või suitsu, eraldage kohe toitejuhe ja võtke ühendust Samsungi klienditeeninduskeskusega.

- Tulemuseks võib olla elektrilöök või tulekahju.



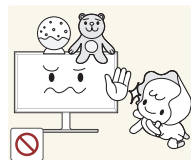
Ärge laske lastel rippuda seadme küljes ega ronida selle otsa.

- Lapsed võivad ennast tõsiselt vigastada.



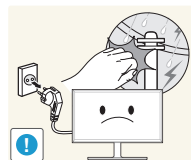
Kui seade kukub maha või väliskorpus saab viga, lülitage toide välja ja eraldage toitejuhe. Seejärel võtke ühendust Samsungi klienditeeninduskeskusega.

- Kasutamise jätkamisel võib tekkida tulekahju või elektrilöök.



Ärge asetage seadme peale raskeid esemeid ega asju, mis võiks lastele meeldida (mänguasjad, maiustused jne).

- Seade või rasked esemed võivad kukuda, kui lapsed üritavad mänguasju või maiustusi kätte saada, ning seeläbi tekitada tõsiselt vigastusi.



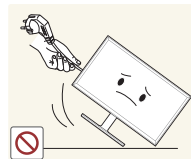
Pikse ja äikesetormi aja lülitage seade välja ning eraldage toitekaabel vooluvõrgust.

- Tulemuseks võib olla tulekahju või elektrilöök.



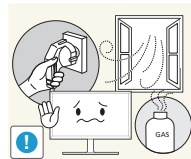
Ärge pillake seadmele esemeid ega avaldage sellele survet.

- Tulemuseks võib olla tulekahju või elektrilöök.



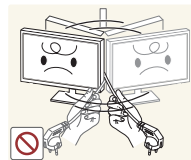
Seadme liigutamisel ärge tõmmake seda ühestki kaablist.

- Kahjustatud kaabel võib tekitada tõrke seadme töös, elektrilöögi või tulekahju.



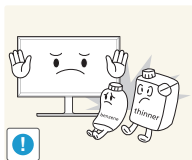
Kui leitakse gaasilekke, ärge puudutage seadet ega toitejuhet. Lisaks tuulutage kohe ruumi.

- Sädemed võivad põhjustada plahvatuse või tulekahju.



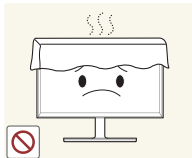
Seadme tõstmisel või liigutamisel ärge tõmmake seda ühestki kaablist.

- Kahjustatud kaabel võib tekitada tõrke seadme töös, elektrilöögi või tulekahju.



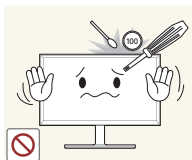
Ärge kasutage ega hoidke seadme läheduses süttivaid pihustatavaid vedelikke või kergsüttivaid aineid.

- Tulemuseks võib olla plahvatus või tulekahju.



Veenduge, et ventilatsiooniavad ei ole blokeeritud laudlinade või kardinatega.

- Suurenenud sisetemperatuuri tõttu võib tekkida tulekahju.



Ärge sisestage seadmesse (ventilatsiooniavadesse, sisend- ja väljundportidesse jne) metallesemeid (pulgad, mündid, klambrid jne) või kergsüttivaid esemeid (paber, tikud jne).

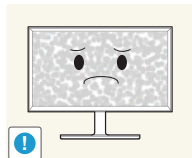
- Kui seadme sisse satub vett või võõrkehasid, lülitage kindlasti toide välja ja eraldage toitejuhe. Seejärel võtke ühendust Samsungi klienditeeninduskeskusega.
- Tulemuseks võib olla tõrge seadme töös, elektrilöök või tulekahju.



Ärge paigutage seadme peale vedelikke sisaldavaid esemeid (vaase, potte, pudeleid jne) ega metallesemeid.

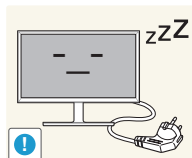
- Kui seadme sisse satub vett või võõrkehasid, lülitage kindlasti toide välja ja eraldage toitejuhe. Seejärel võtke ühendust Samsungi klienditeeninduskeskusega.
- Tulemuseks võib olla tõrge seadme töös, elektrilöök või tulekahju.

Ettevaatust



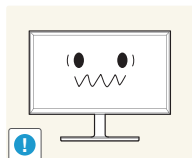
Seisva kujutise jätmine ekraanile pikemaks ajaks võib põhjustada järelkujutise sissepõlemist või vigaseid piksleid.

- Kui te ei kasuta seadet pikema aja jooksul, aktiveerige energiasäästurežiim või liikuva pildiga ekraanisäästja.



Kui te ei kasuta seadet pikema aja jooksul (puhkus jne), eraldage toitejuhe seinakontaktist.

- Tolmu kogunemine ja kuumus võivad põhjustada tulekahju, elektrilöögi või elektrilekke.



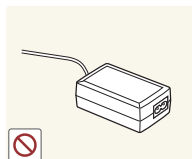
Kasutage seadet soovitatud eraldusvõime ja sagedusega.

- Teie nägemine võib halveneda.



Ärge pange alalisvooluadaptereid kokku.

- Vastasel juhul võib tekkida tulekahju.



Enne kasutamist eemaldage alalisvooluadapteri ümbert kilekott.

- Vastasel juhul võib tekkida tulekahju.



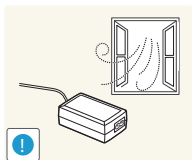
Ärge laske alalisvooluadapteril märjaks saada.

- Tulemuseks võib olla elektrilöök või tulekahju.
- Ärge kasutage seadet välitingimustes, kus see võib kokku puutuda vihma või lumega.
- Olge ettevaatlik, et alalisvooluadapter ei saaks põranda pesemise ajal märjaks.

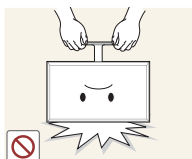


Ärge paigutage alalisvooluadapterit soojusallikate lähedusse.

- Vastasel juhul võib tekkida tulekahju.

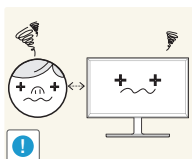


Hoidke alalisvooluadapterit hästi ventileeritud kohas.



Ärge hoidke seadet tagurpidi käes ja ärge hoidke seadme liigutamisel seda alusest kinni.

- Seade võib kukkuda ning katki minna või põhjustada vigastusi.

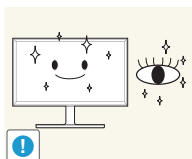


Kui vaatate ekraani liiga lähedalt pikema aja jooksul, võib teie nägemine halveneda.



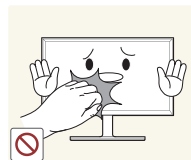
Ärge kasutage seadme läheduses õhuniisutajat ega pliiti.

- Tulemuseks võib olla tulekahju või elektrilöök.

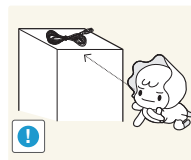


Seadme kasutamisel puhake silmi iga tunni kohta vähemalt 5 minutit.

- Silmade väsimus leeveneb.



Ärge puudutage ekraani, kui seade on pikemat aega töötanud, kuna see võib muutuda kuumaks.

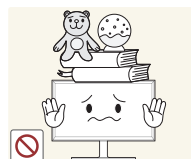


Hoidke väikesi lisatarvikuid lastele kättesaamatus kohas.



Seadme nurga või aluse kõrguse reguleerimisel olge ettevaatlik.

- Sõrmed või käed võivad jääda seadmesse kinni ja viga saada.
- Kui kallutate seadet liiga suure nurga all, võib see kukkuda ja tekitada vigastusi.



Ärge paigutage seadme peale raskeid esemeid.

- Tulemuseks võib olla tõrge seadme töös või kehavigastused.



Kõrvklappe või peakomplekti kasutades ärge keerake heli liiga valjuks.

- Liiga tugev heli võib kuulmist kahjustada.

Õige asend seadme kasutamisel



Kasutage seadet õiges asendis, mida on kirjeldatud allpool.

- Hoidke selg sirge.
- Jätke silmade ja ekraani vahemaaks 45 kuni 50 cm ning vaadake ekraani suunas veidi allapoole. Hoidke silmi otse ekraani ees.
- Reguleerige ekraani nurka, et valgus ei peegelduks ekraanilt.
- Hoidke käsivarsi täisnurga all õlavartega ja ühel joonel käeseljaga.
- Hoidke küünarnukke õige nurga all.
- Reguleerige seadme kõrgust nii, et teie põlved oleksid painutatud 90-kraadise või suurema nurga all ning kannad oleksid vastu põrandat ja käed südamest madalamal.

Peatükk 02

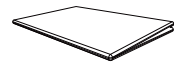
Ettevalmistused

- Kui mõni osa on puudu, võtke ühendust edasimüüjaga, kellelt seadme ostsite.
- Pildid võivad tegelike komponentide väljanägemisest erineda.

Komponentide kontrollimine

Komponendid

- Komponentid võivad erinevates asukohtades erineda.



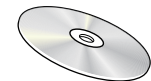
Kiirjuhend



Garantiikaart
(Pole saadaval osades piirkondades)



Normatiivne juhend



Kasutusjuhend (valik)



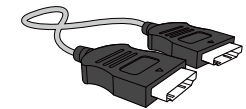
Alalisvooluadapter (eemaldatav)
(lk 25)



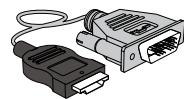
Toitejuhe (lk 25)



D-SUB-kaabel (valik) (lk 22)



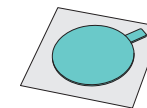
HDMI-kaabel (valik) (lk 23)



HDMI-DVI-kaabel (valik) (lk 23)



DP-kaabel (valik) (lk 24)

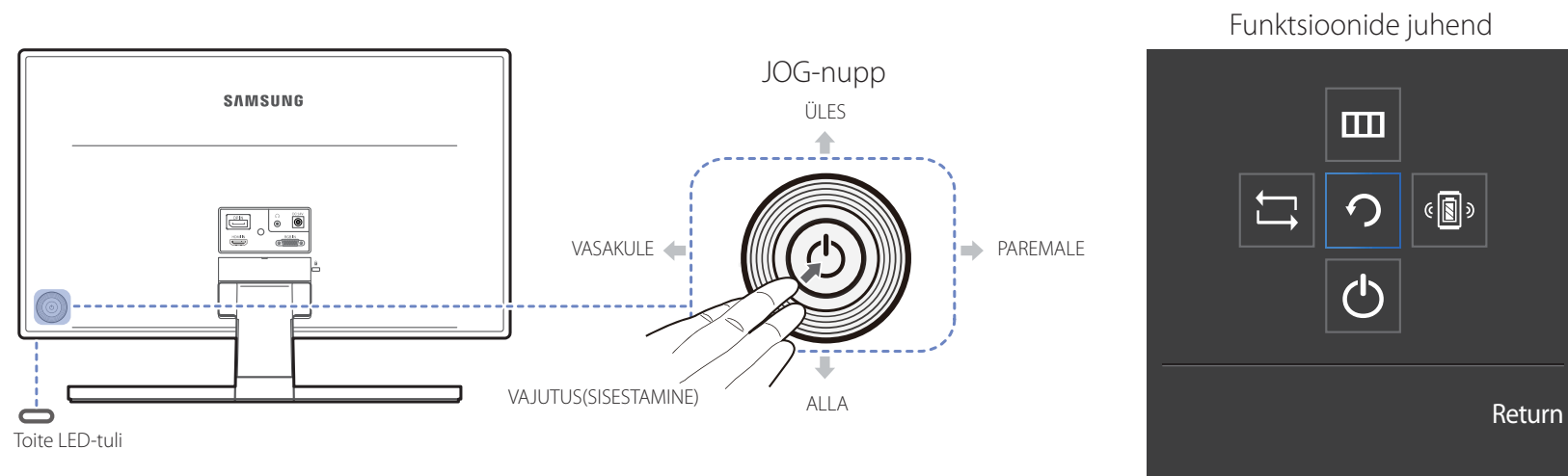


Libisemiskindel alus (lk 28)

Osad

Juhtpaneel

Osade värv ja kuju võivad näidatust erineda. Tehnilisi andmeid võidakse kvaliteedi parandamiseks etteteatamiseta muuta.



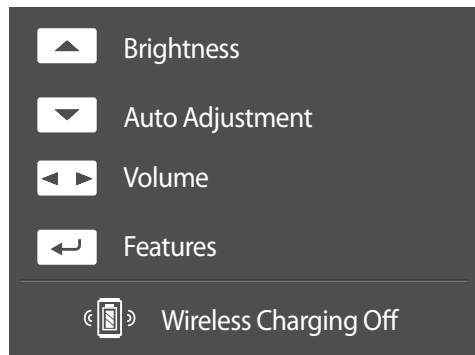
Ikoonid

Kirjeldus

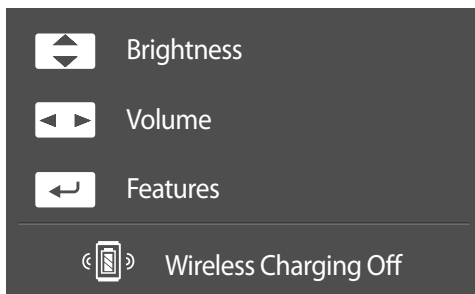
JOG-nupp	Mitmesuunaline nupp, mis aitab navigeerida. — JOG-nupp asub toote tagaküljel vasakul pool. Nuppu saab kasutada üles, alla, vasakule või paremale liikumiseks või sisestusnupuna.
Toite LED-tuli	See LED-tuli näitab toite olekut ja järgmisi režiime: <ul style="list-style-type: none">• Toide sees (toitenupp): Väljas• Energiasäästurežiim: Vilgub• Toide väljas (toitenupp): Sees — Toite indikaatoritule sätteid saab muuta menüüst. (System → Power LED On) Funktsioonide erinemise tõttu ei pruugi tegelikul mudelil seda funktsiooni olla.
Funktsioonide juhend	Kui ekraan on sisse lülitatud, vajutage JOG-nuppu. Kuvatakse funktsioonide juhend. Juhendi kuvamisel ekraanimenüü avamiseks vajutage uuesti vastavat suunanuppu. — Funktsioonide juhend võib olenevalt funktsioonist või toote mudelist erineda. Vaadake tegelikku mudelit.

Suunanupu juhend

Režiim **Analog**



Režiim **HDMI, DisplayPort**



— Allolev otseteenuppude ekraan (ekraanimenüü) kuvatakse ainult siis, kui monitor on sisse lülitatud, muudetakse arvuti eraldusvõimet või vahetatakse sisendallikat.

— **Analog**-režiimi suvand

- ÜLES: suvandi **Brightness, Contrast, Sharpness** reguleerimine.

- ALLA: **Auto Adjustment**.

— Eraldusvõime muutmisel menüüs Display Properties aktiveeritakse funktsioon **Auto Adjustment**.

— See funktsioon pole saadaval režiimis **Analog**.

- VASAKULE/PAREMALE: suvandi **Volume, Mute** reguleerimine.

- VAJUTUS(SISESTAMINE): kuvatakse funktsioonide juhend.

— **HDMI, DisplayPort**-režiimi suvand

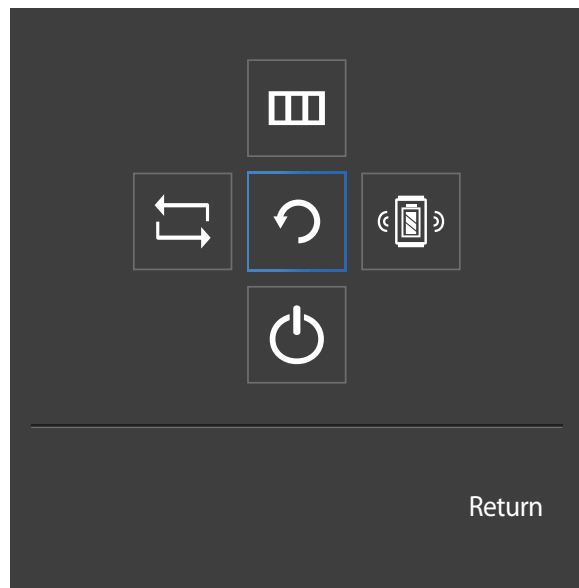
- ÜLES/ALLA: suvandi **Brightness, Contrast, Sharpness** reguleerimine.

- VASAKULE/PAREMALE: suvandi **Volume, Mute** reguleerimine.

- VAJUTUS(SISESTAMINE): kuvatakse funktsioonide juhend.

Funktsioonide juhend

Peamenüüsse sisenemiseks või teiste üksuste kasutamiseks vajutage JOG-nuppu, et kuvataks funktsioonide juhend. Väljumiseks vajutage uuesti JOG-nuppu.


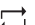



ÜLES/ALLA/VASAKULE/PAREMALE: saate liikuda soovitud üksuseni. Üksuste kirjeldused kuvatakse fookuse muutumisel.

VAJUTUS(SISESTAMINE): valitud üksus rakendatakse.

Ikoonid

Kirjeldus

	Sisendsignaali muutmiseks valige funktsioonide juhendi ekraanil JOG-nupu abil  . Kui sisendsignaali on muudetud, kuvatakse ekraani vasakus ülanurgas teade.
	Funktsioonide menüüs valitakse JOG-nuppu liigutades üksus  . Kuvatakse monitori funktsioonide ekraanimenüü. Ekraanimenüü juhtimise lukk: võimaldab säilitada hetkel kasutatavad sätted või lukustada OSD-juhtimise, et vältida soovimatuid muudatusi sätetes. Aktiveerimine/desaktiveerimine: ekraanimenüü lukustamiseks / lahti lukustamiseks hoidke kümne sekundi jooksul nuppu VASAKUL. <p>— Kui ekraanimenüü juhtimine on lukustatud, saab reguleerida suvandeid Brightness ja Contrast. Wireless Charging on saadaval. System → Power LED On on saadaval. Võimalik on vaadata suvandit Information.</p>
	Funktsioonide menüüs valitakse JOG-nuppu liigutades üksus  . Vajutage, et aktiveerida või inaktiveerida Wireless Charging .
	Funktsioonide menüüs valitakse JOG-nuppu liigutades üksus  , mis lülitab monitori välja.

— Funktsioonide erinevuse tõttu võivad funktsioonide juhendi suvandid tegeliku mudeli korral erineda. Kasutage funktsioone vastavalt tegelikele ikoonidele ja kirjeldustele.

— Kui monitor ei kuva midagi (on energiasäästurežiimis või signaalita režiimis), saab allpool näidatud viisil kahe suunanupu abil allikat ja toidet reguleerida.

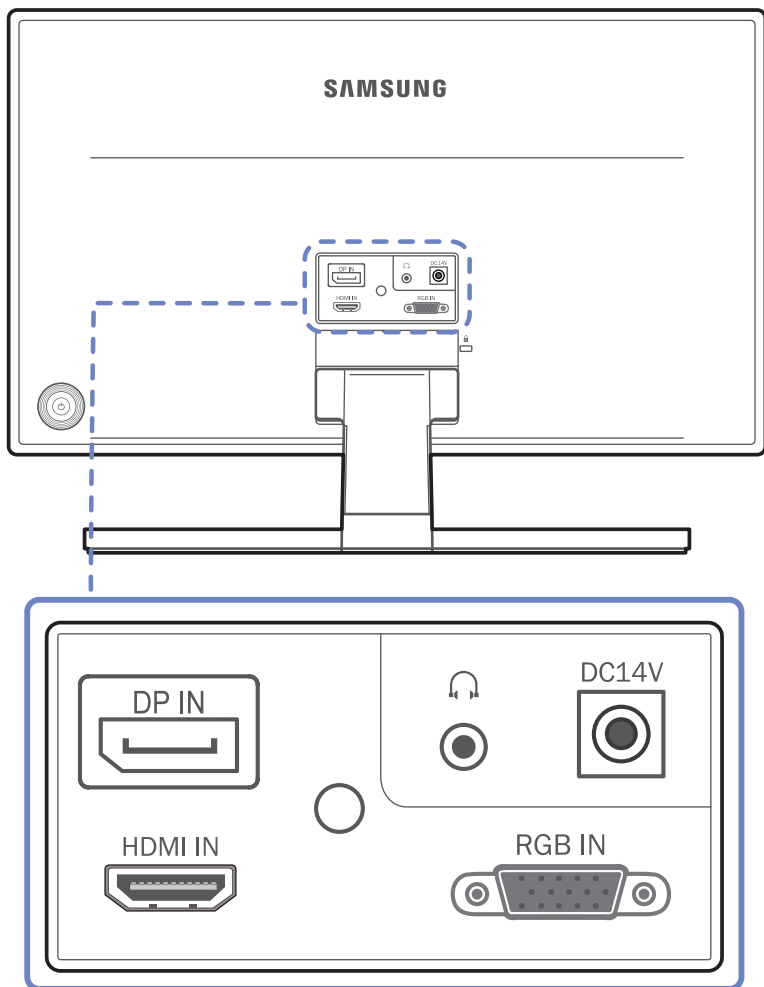
JOG-nupp	Energiasäästurežiim / signaalita režiim
ÜLES	Allika vahetamine
alla	
VAJUTUS(SISESTAMINE) - vajutage nuppu kahe sekundi jooksul	Toite väljalülitamine

— Kui ekraanil kuvatakse peamenüü, saate kasutada nuppu JOG, nagu on selgitatud allpool.

JOG-nupp	Toiming
ÜLES/ALLA	Suvandite vahel liikumine.
VASAKULE	Peamenüüst väljumine. Alamloendi sulgemine ilma väärtust salvestamata. Väärtuse vähendamine liuguri puhul.
PAREMALE	Järgmisele tasandile liikumine. Väärtuse suurendamine liuguri puhul.
VAJUTUS(SISESTAMINE)	Järgmisele tasandile liikumine. Väärtuse salvestamine ja alamloendi sulgemine.

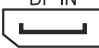


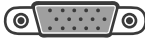

Tagakülg

— Osade värv ja kuju võivad näidatust erineda. Tehnilisi andmeid võidakse kvaliteedi parandamiseks ette teatamiseta muuta.



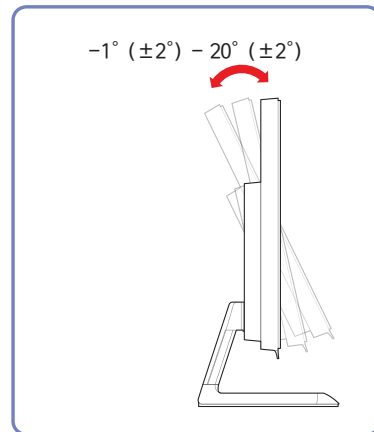
Port

Kirjeldus

	Võimaldab ühendada arvuti DP-kaabli abil.
	Allikaseadme ühendamiseks HDMI-kaabli või HDMI-DVI-kaabli abil.
	Võimaldab ühendada seadme heliväljundseadmega, nt kõrvaklappidega.
	Võimaldab ühendada seadme lauaarvutiga D-SUB-kaabli abil.
	Võimaldab ühendada seadme alalisvooluadapteriga.

Seadme kaldenurga reguleerimine

— Osade värv ja kuju võivad näidatust erineda. Tehnilisi andmeid võidakse kvaliteedi parandamiseks ettevaatamiseta muuta.

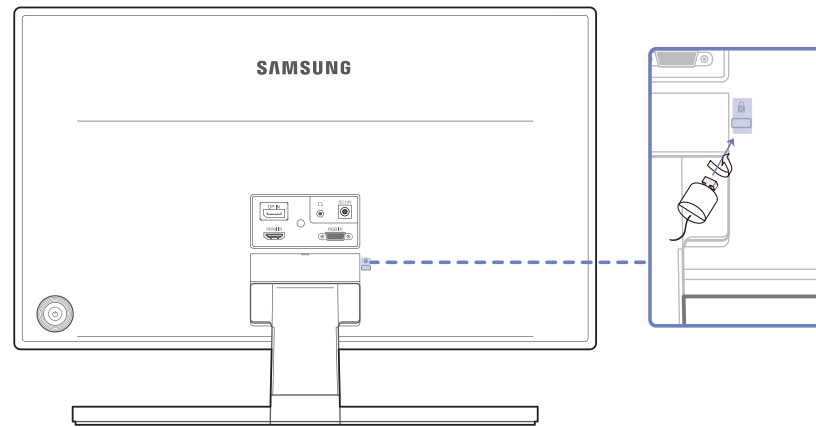


- Saate seadme kaldenurka reguleerida.
- Hoidke toodet alumisest osast ja reguleerige ettevaatlikult kallet.

Vargusevastane lukk

- Vargusevastane lukk võimaldab seadet turvaliselt kasutada ka avalikes kohtades.
- Lukustusseadme kuju ja lukustusmeetod erinevad olenevalt tootjast. Vaadake üksikasju vargusevastase lukustusseadme kasutusjuhendist.

Vargusevastase lukustusseadme lukustamine



- 1 Kinnitage vargusevastane lukustusseade raske eseme, näiteks laua külge.
- 2 Pange kaabli üks ots läbi teises otsas oleva aasa.
- 3 Sisestage lukustusseade toote tagaküljel asuvasse vargusevastase luku pesse.
- 4 Lukustage lukustusseade.
 - Vargusevastase lukustusseadme saate osta eraldi.
 - Vaadake üksikasju vargusevastase lukustusseadme kasutusjuhendist.
 - Vargusevastaseid lukustusseadmeid saab osta elektroonikakauplustest või veebist.

Peatükk 03

Allikaseadme ühendamine ja kasutamine

Enne ühendamist

Enne toote ühendamist teiste seadmetega kontrollige järgmist.

Põhipunktid enne ühendamist

- Enne allikaseadme ühendamist lugege selle kasutusjuhendit.
Allikaseadmete portide arv ja asukohad võivad seadmetel erineda.
- Ärge ühendage toitekaablit enne, kui kõik ühendused on tehtud.
Toitekaabli ühendamine ühenduste tegemise ajal võib toodet kahjustada.
- Kontrollige ühendatava toote tagaküljel olevate portide tüüpe.

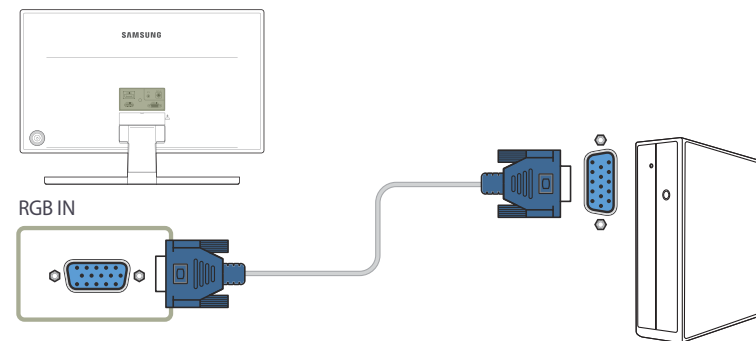
Lauaarvuti ühendamine ja kasutamine

Valige oma arvutile sobiv ühendusmeetod.

- Ühendusosad võivad toodetel erineda.

Ühendamine D-SUB-kaabli abil (analoogtüüpi)

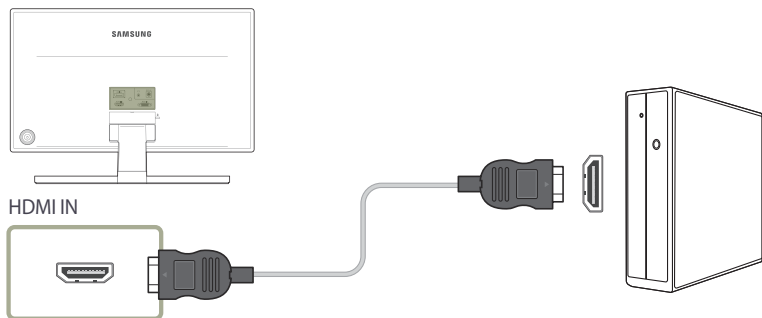
- Ärge ühendage toitekaablit enne kõikide teiste kaablite ühendamist.
Veenduge, et ühendasite lähteseadme esimesena, enne toitekaabli ühendamist.



- 1 Ühendage D-SUB-kaabel toote tagaküljel olevasse porti **RGB IN** ja arvuti porti RGB.
 - 2 Ühendage alalisvooluadapter seadme ja seinakontaktiga. Seejärel lülitage arvuti toitelüliti sisse.
 - 3 Kui sisendallikat pole valitud, valige JOG-nuppu ÜLES/ALLA liigutades sisendallikaks **Analog**.
- Pordid võivad erineda sõltuvalt tootest.

Ühendamine HDMI-kaabli kaudu

- Ärge ühendage toitekaablit enne kõikide teiste kaablite ühendamist. Veenduge, et ühendasite lähteseadme esimesena, enne toitekaabli ühendamist.

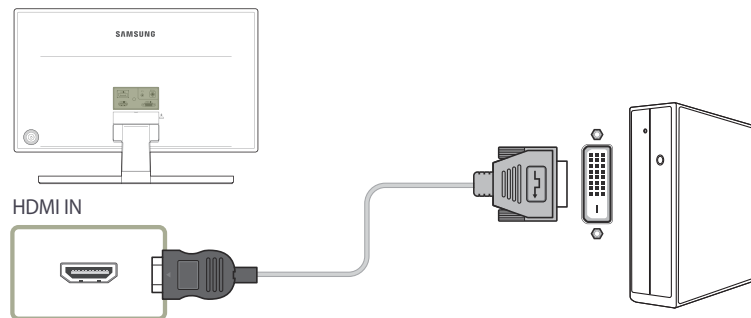


- 1 Ühendage HDMI-kaabel toote tagaküljel asuvasse **HDMI IN**-porti ja arvuti HDMI-porti.
- 2 Ühendage alalisvooluadapter seadme ja seinakontaktiga. Seejärel lülitage arvuti toitelüliti sisse.
- 3 Kui sisendallikat pole valitud, valige JOG-nuppu ÜLES/ALLA liigutades sisendallikaks **HDMI**.

— Pordid võivad erineda sõltuvalt tootest.

Ühendamine HDMI-DVI-kaabli abil

- Ärge ühendage toitekaablit enne kõikide teiste kaablite ühendamist. Veenduge, et ühendasite lähteseadme esimesena, enne toitekaabli ühendamist.



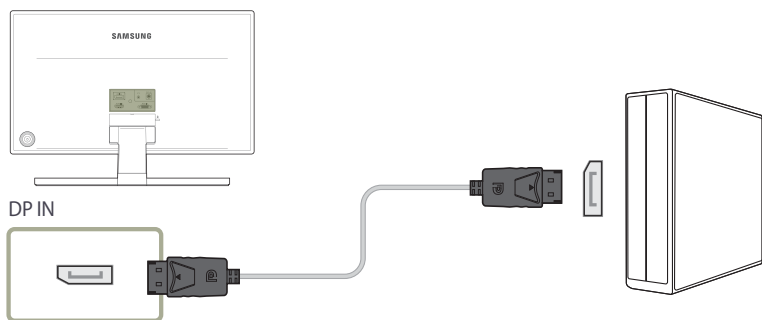
- 1 Ühendage HDMI-DVI-kaabel toote tagaküljel olevasse porti **HDMI IN** ja arvuti porti DVI.
- 2 Ühendage alalisvooluadapter seadme ja seinakontaktiga. Seejärel lülitage arvuti toitelüliti sisse.
- 3 Kui sisendallikat pole valitud, valige JOG-nuppu ÜLES/ALLA liigutades sisendallikaks **HDMI**.

— Helifunktsioon ei ole toetatud, kui allikaseade on ühendatud HDMI-DVI-kaabli abil.

— Pordid võivad erineda sõltuvalt tootest.

Ühendamine DP-kaabli abil

- Ärge ühendage toitekaablit enne kõikide teiste kaablite ühendamist.
Veenduge, et ühendasite lähteseadme esimesena, enne toitekaabli ühendamist.



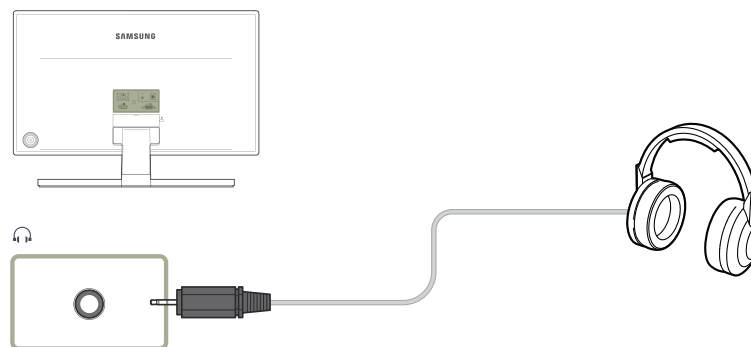
- 1 Ühendage DP-kaabel toote tagaküljel olevasse porti **DP IN** ja arvuti porti DP.
- 2 Ühendage alalisvooluadapter seadme ja seinakontaktiga. Seejärel lülitage arvuti toitelüliti sisse.
- 3 Kui sisendallikat pole valitud, valige JOG-nuppu ÜLES/ALLA liigutades sisendallikaks **DisplayPort**.

— Soovitatav on kasutada alla 1,5 m pikkust DP-kaablit. Üle 1,5 m pikkuse kaabli kasutamine võib mõjutada pildikvaliteeti.

— Pordid võivad erineda sõltuvalt tootest.

Kõrvaklappide ühendamine

- Ärge ühendage toitekaablit enne kõikide teiste kaablite ühendamist.
Veenduge, et ühendasite lähteseadme esimesena, enne toitekaabli ühendamist.



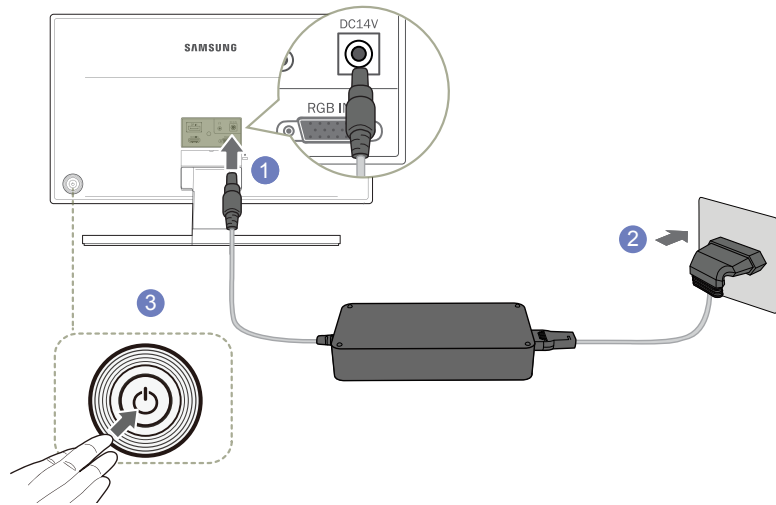
- 1 Ühendage heliväljundseade, nt kõrvaklapid, seadme porti .

— Heli on võimalik kuulda vaid juhul, kui kasutate HDMI- või DP-kaablit.

— Pordid võivad erineda sõltuvalt tootest.

Toite ühendamine

Ühendus eemaldatava alalisvooluadapteri abil



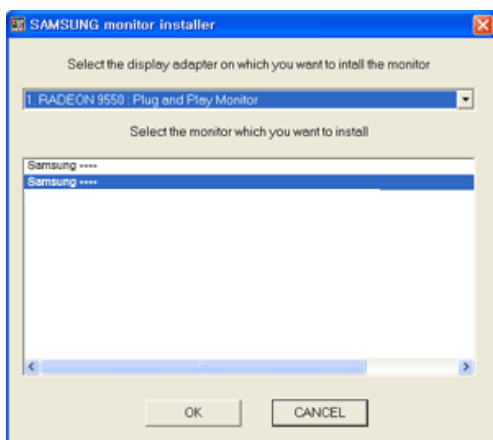
- 1 Ühendage toitekaabel alalisvooluadapteriga. Seejärel ühendage alalisvooluadapter toote tagaküljel asuva **DC14V** pordiga.
- 2 Järgmiseks ühendage toitekaabel toiteallikaga.
- 3 Monitori sisselülitamiseks vajutage monitori tagaküljel asuvat JOG-nuppu.

— Sisendpinge lülitatakse automaatselt ümber.

Draiveri installimine

- Saate tootele määrata sobivaima eraldusvõime ja sageduse, installides tootele vastavad draiverid.
- Toote draiveri uusima versiooni installimiseks laadige see alla Samsung Electronicsi veebisaidilt aadressil <http://www.samsung.com>.

- 1 Klõpsake veebisaidilt alla laaditud failil „Windows Driver“.
- 2 Installeerimise järgi ekraanil olevaid juhiseid.
- 3 Valige mudeliloendist oma toote mudel.

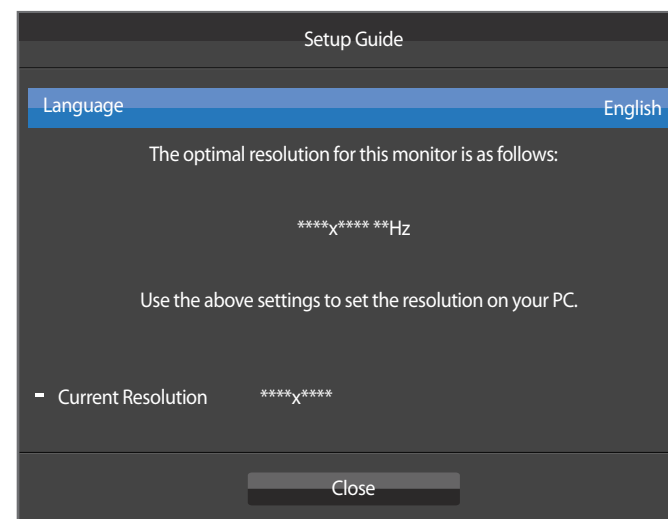


- 4 Minge jaotisse Display Properties ja kontrollige, et eraldusvõime ja värskendussagedus on sobilikud. Lisateavet vaadake oma Windowsi kasutusjuhendist.

Optimaalse eraldusvõime seadistamine

Kui lülitate seadme esimest korda pärast ostmist sisse, kuvatakse teabesõnum optimaalse eraldusvõime seadistamise kohta.

Valige toote keel ja määrake arvuti eraldusvõime optimaalne seadistus.



- 1 Keele valimiseks liigutage JOG-nuppu VASAKULE/PAREMALE. Seejärel vajutage JOG-nuppu.
 - 2 Teabesõnumi peitmiseks vajutage JOG-nuppu.
- Kui te ei vali optimaalset eraldusvõimet, kuvatakse sõnumit kolm korda määratletud ajal isegi siis, kui lülitate seadme välja ja uuesti sisse.
 - Optimaalse eraldusvõime saate valida ka lauaarvuti **Juhtpaneelil**.

Peatükk 04

Juhtmevaba laadimise funktsiooni kasutamine

Wireless Charging

- Juhtmevaba laadimiskate ja mobiilsideseade tuleb osta eraldi.
- Kui juhtmevaba laadimine ei toimi, kontrollige esmalt mobiilsideseadet. Veenduge, et seade toetaks juhtmevaba laadimist ja ei oleks katki.
- Juhtmevaba laadimise aeg võib olenevalt mobiilsideseadme asukohast, juhtmevabast laadimiskattest/-moodulist ja aku elueast erineda.
- Juhtmevabalt laetavate seadmete (Qi-serdiga) kohta teabe saamiseks minge aadressile: (<http://www.wirelesspowerconsortium.com>)
- Erinevate olekute LED-näidikud

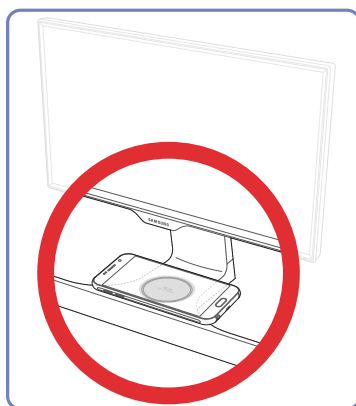
Olek	LED-näidik
Toide on ühendatud	Punane → roheline → oranž
Laadimine on pooleli	Punane
Laadimine on lõppenud	Roheline
Laadimise ajal ilmnes tõrge	Punane → roheline → vilgub oranžilt, seejärel kustub
Ooterežiimis	Lülitub välja

- Näidikud võivad olenevalt mobiilsideseadmest ja juhtmevabast laadimiskattest erineda.

Ettevaatusabinõud

- Teie mobiilseade võib olenevalt selle tagakülje materjalist ja kujust libiseda. Kasutage komplekti kuuluvat libisemiskindlat alust.

- Lugege enne kasutamist kindlasti kasutusjuhendit, et tagada monitori õige ja ohutu kasutamine.
- See juhtmevaba laadimisega monitor ühildub Qi-serdiga seadmetega (vastuvõtjatega).
 - Monitor kasutab magnetinduktsioonsüsteemi ning on saanud juhtmeta toite konsortsiumilt (Wireless Power Consortium, WPC) Qi-serdi juhtmevabaks laadimiseks. Monitor saab laadida mobiilsideseadmeid, mis on valmistatud Qi-standardite alusel. Ärge laadige monitori abil seadet, mis pole valmistatud Qi-standardite alusel (sert puudub).
- Kasutage kindlasti standardset monitori adapterit, mis oli monitoriga kaasas.



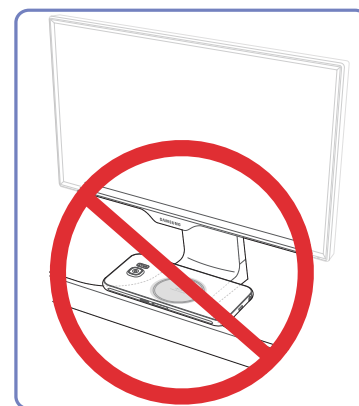
Ühendage adapter monitoriga ja kontrollige alusel näidatud efektiivset juhtmevaba laadimise ala. Seejärel pange mobiilsideseade ala keskele. Veenduge, et seade toetaks juhtmevaba laadimist.

Pärast mobiilsideseadme paigutamist õigesse asendisse veenduge, et seade alustaks laadimist.

Laadimise edenemist näitab aluse põhjal olev LED lisaks helile, sõnumile ja laadimisikoonile seadmes.



Kui seade pole õigesti efektiivse juhtmevaba laadimise alasse paigutatud, ei pruugi juhtmevaba laadimine töötada või mobiilsideseade võib maha kukkuda. See ala on tähistatud sõõriga.



Mobiilsideseadet ei pruugita laadida järgmistel juhtudel: seade on asetatud juhtmevaba laadimise alast väljapoole, seadme ekraan on suunatud allapoole või seade asub laadimispunktist kaugel.



Ärge pange juhtmevaba laadimiskatet juhtmevaba laadimise alasse ilma mobiilsideseadmeta.

Monitor võib üle kuumeneda ja esineda võib tõrkeid. Ülekuumenenud monitor võib tekitada ka põletusi või tulekahju.

- Ärge asetage juhtmevaba laadimise alas mobiilsideseadme alla metallesemeid, nt münte. Kõrvaline metallese võib laadimist takistada.
- Ärge asetage juhtmevaba laadimise alasse muid esemeid peale mobiilsideseadme. Ärge asetage juhtmevaba laadimise alasse raskeid esemeid.
- Kui te monitori pikka aega ei kasuta või kasutate seda avalikus kohas, siis veenduge enne laadimist, et monitor ja laadimisala oleksid puhtad. Laadimisalas ei tohi olla vett, tolmu ega muid võõrkehi.
- Monitori ülekuumenemisel lõpetage mõneks ajaks selle kasutamine. Ülekuumenenud monitori kauakestev kokkupuude nahaga võib tekitada madalatemperatuurilist põletust, mis põhjustab punaseid laike ja pigmentatsiooni. Olge ohutuse tagamiseks väga ettevaatlik.
- DMB-sisu ei saa laadimise ajal vaadata.
- Laadimine ei pruugi toimida, kui läheduses asub juhtmevaba piipar või tugevaid raadiolaineid tekitav seade, nt raadio või mikrolaineahi. Ärge kasutage monitori selliste seadmete lähedal. Mobiilsideseadme vastuvõtumäär võib väheneda, kui laete seadet juhtmevabalt alas, kus signaal on nõrk.
- Juhtmevaba laadimise alasse magnetit sisaldava eseme (nt krediitkaart, telefonikaart, pangakaart või transpordipilet) panemisel võivad selle andmed saada kahjustada. Olge andmekao vältimiseks väga ettevaatlik.
- Laadimist võivad segada 2 mm suuremad esemed, sh lisatarvik ja juhtmevaba laadimiskate. Eemaldage enne seadme laadimist kõik ebavajalikud esemed.
- Monitor on elektriseade. Kasutage seda kindlasti ainult kohas, kus pole niiskust ega kuumust.
- Ärge kasutage ega hoidke monitori kohas, kus on väga kõrge või madal temperatuur.
- Ärge puhastage monitori alkoholi ega benseeniga.
- Ärge muundage, parandage, modifitseerige ega demonteerige monitori.
- Kui seadet ei saa laadida, siis veenduge, et monitori adapter oleks korralikult elektrikontakti ühendatud. Seejärel kontrollige ekraanimenüüst, kas juhtmevaba laadimine on lülitatud olekusse **On** (X: laadimine on inaktiveeritud, O: laadimine on aktiveeritud).
- Vt üksikasju jaotisest **Wireless Charging** ([lk 50](#))

	Toide on välja lülitatud	Madala toite režiimis	Tavalises töörežiimis
Juhtmevaba laadimine on aktiveeritud	X	O	O
Juhtmevaba laadimine on inaktiveeritud	X	X	X

- Kui laadimine on lõppenud, eemaldage mobiilsideseade monitorilt.

Peatükk 05

Ekraani seadistamine

Saate konfigurida ekraanisätteid, nt heledust.

Igat funktsiooni on põhjalikult kirjeldatud. Täpsemalt vaadake enda toote juurest.

SAMSUNG MAGIC Bright

See menüü pakub seadme kasutuskeskkonna jaoks optimaalset pildikvaliteeti.

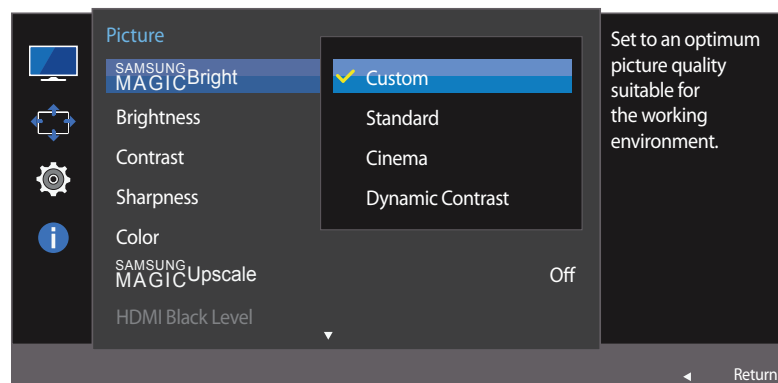
— See menüü pole saadaval, kui aktiveeritud on funktsioon **Eco Saving Plus**.

— See menüü pole saadaval, kui aktiveeritud on funktsioon **Game Mode**.

— See menüü pole saadaval, kui aktiveeritud on funktsioon **Eye Saver Mode**.

Toote heledust saate vastavalt soovile reguleerida.

Režiimis PC



— Kuvatud kujutis võib mudeliti erineda.

SAMSUNG MAGIC Brighti seadistamine

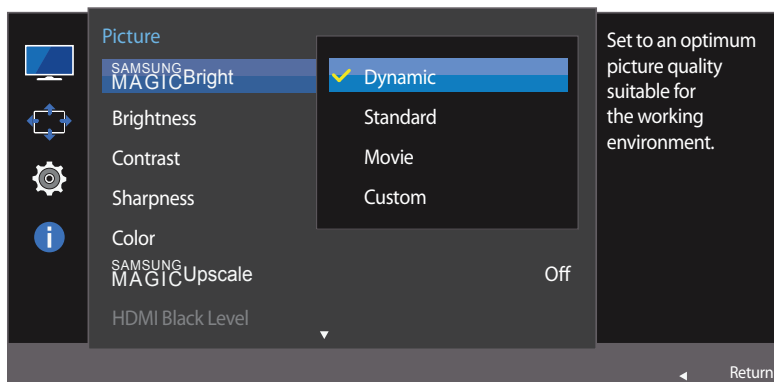
1 Kui kuvatakse funktsioonide juhend, valige JOG-nuppu üles liigutades **III**. Seejärel vajutage JOG-nuppu.

2 Valige JOG-nuppu ÜLES/ALLA liigutades suvand **Picture** ja vajutage JOG-nuppu.

3 Valige JOG-nuppu ÜLES/ALLA liigutades suvand **SAMSUNG MAGICBright** ja vajutage JOG-nuppu.

- **Custom**: võimaldab kohandada kontrastsust ja heledust vastavalt vajadusele.
- **Standard**: võimaldab saavutada pildikvaliteedi, mis sobib dokumentide redigeerimiseks ja interneti kasutamiseks.
- **Cinema**: võimaldab saavutada teleri heleduse ja teravuse, mis sobib videote ja DVD-sisu nautimiseks.
- **Dynamic Contrast**: võimaldab automaatse kontrastsuse reguleerimise teel saavutada tasakaalustatud heleduse.

Režiimis AV



– Kuvatud kujutis võib mudeliti erineda.

Kui välissisend on ühendatud HDMI/DP kaudu ja funktsiooni **PC/AV Mode** olekuks on seadistatud **AV**, on funktsioonil **SAMSUNG MAGIC Bright** neli automaatset valmistaja poolt eelseadistatud pildisätet (**Dynamic**, **Standard**, **Movie** ja **Custom**). Te võite aktiveerida **Dynamic**, **Standard**, **Movie** või **Custom** seade. Valikuga **Custom** saate automaatselt taastada oma personaalsed pildisätted.

- **Dynamic**: Valige see režiim, kui soovite vaadata teravamalt kujutist kui režiimis **Standard**.
 - **Standard**: Valige see režiim valgustatud ruumi puhul. Ühtlasi võimaldab see ka terava kujutise.
 - **Movie**: Valige see režiim hämara ruumi puhul. Nii säästate voolu ja ka silmad ei väsi ruttu ära.
 - **Custom**: Valige see režiim juhul, kui soovite pilti oma eelistustele vastavalt kohandada.
- 4 Valige sobiv suvand, liigutades JOG-nuppu ÜLES/ALLA ja vajutades seda.
 - 5 Valitud säte rakendatakse.

Brightness

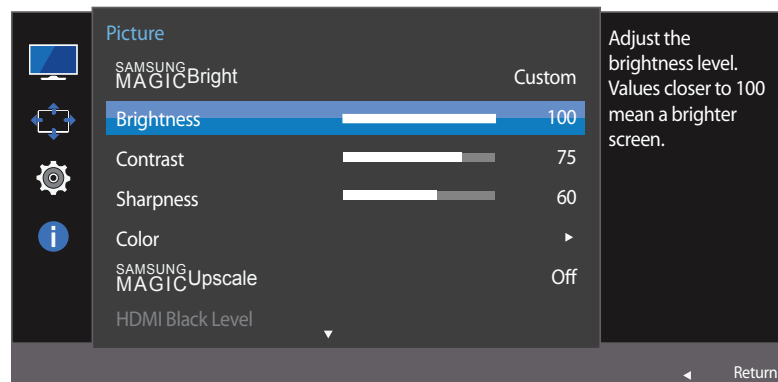
Saate reguleerida pildi üldist heledust. (Vahemik: 0~100)

Kõrgem väärtus muudab pildi heledamaks.

— See menüü pole saadaval, kui suvandi **SAMSUNG MAGICBright** olekuks on seadistatud **Dynamic Contrast**.

— See menüü pole saadaval, kui aktiveeritud on funktsioon **Eco Saving Plus**.

— See menüü pole saadaval, kui aktiveeritud on funktsioon **Eye Saver Mode**.



— Kuvatud kujutis võib mudeliti erineda.

Suvandi Brightness konfigureerimine

- 1 Kui kuvatakse funktsioonide juhend, valige JOG-nuppu üles liigutades **III**. Seejärel vajutage JOG-nuppu.
- 2 Valige JOG-nuppu ÜLES/ALLA liigutades suvand **Picture** ja vajutage JOG-nuppu.
- 3 Valige JOG-nuppu ÜLES/ALLA liigutades suvand **Brightness** ja vajutage JOG-nuppu.
- 4 Reguleerige suvandit **Brightness**, liigutades JOG-nuppu VASAKULE/PAREMALE.
- 5 Valitud säte rakendatakse.

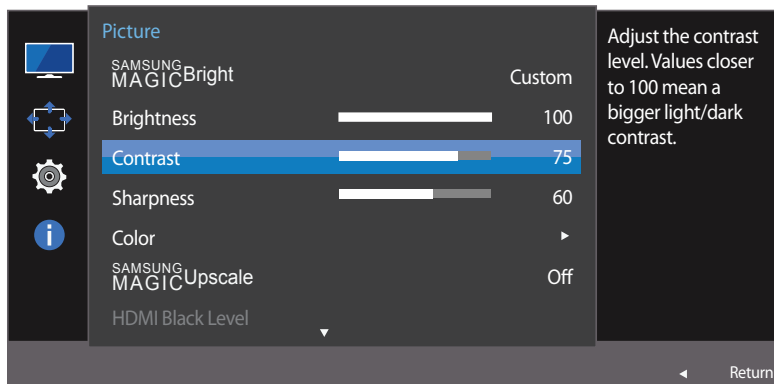
Contrast

Saate reguleerida objektide ja tausta vahelist kontrastsust. (Vahemik: 0~100)

Kõrgem väärtus suurendab kontrastsust, nii et objektid kuvatakse selgemalt.

— See suvand pole saadaval, kui funktsiooni **SAMSUNG MAGICBright** režiimiks on valitud **Cinema** või **Dynamic Contrast**.

— See menüü pole saadaval, kui aktiveeritud on funktsioon **Game Mode**.



— Kuvatud kujutis võib mudeliti erineda.

Suvandi Contrast konfigureerimine

- 1 Kui kuvatakse funktsioonide juhend, valige JOG-nuppu üles liigutades **III**. Seejärel vajutage JOG-nuppu.
- 2 Valige JOG-nuppu ÜLES/ALLA liigutades suvand **Picture** ja vajutage JOG-nuppu.
- 3 Valige JOG-nuppu ÜLES/ALLA liigutades suvand **Contrast** ja vajutage JOG-nuppu.
- 4 Reguleerige suvandit **Contrast**, liigutades JOG-nuppu VASAKULE/PAREMALE.
- 5 Valitud säte rakendatakse.

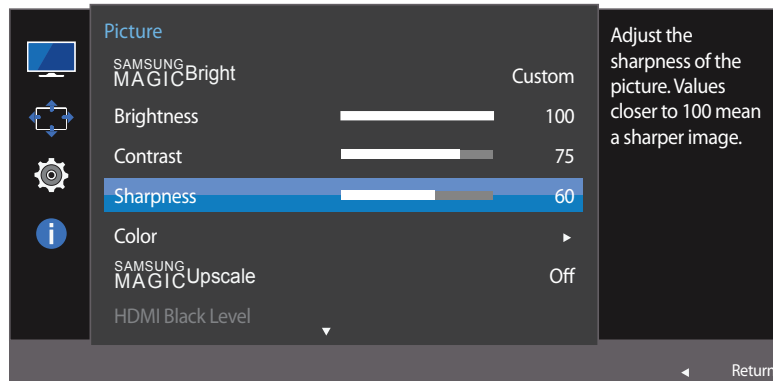
Sharpness

Saate objektide piirjoone muuta selgemaks või hägusemaks. (Vahemik: 0~100)
Kõrgem väärtus muudab objektide piirjoone selgemaks.

— See suvand pole saadaval, kui funktsiooni **SAMSUNG MAGICBright** režiimiks on valitud **Cinema** või **Dynamic Contrast**.

— See menüü pole saadaval, kui suvand **SAMSUNG MAGICUpscale** on režiimis **Mode1** või **Mode2**.

— See menüü pole saadaval, kui aktiveeritud on funktsioon **Game Mode**.



— Kuvatud kujutis võib mudeliti erineda.

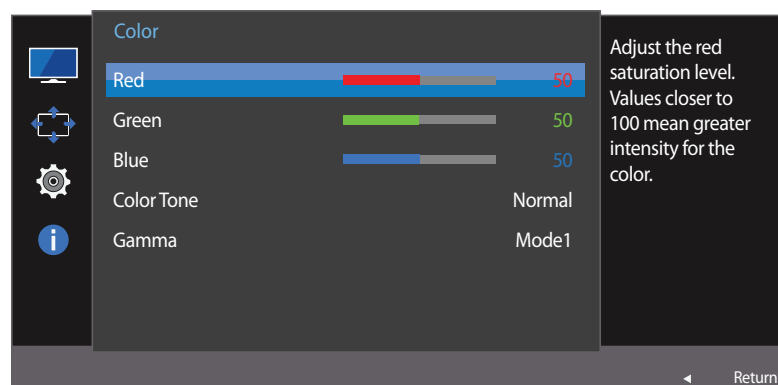
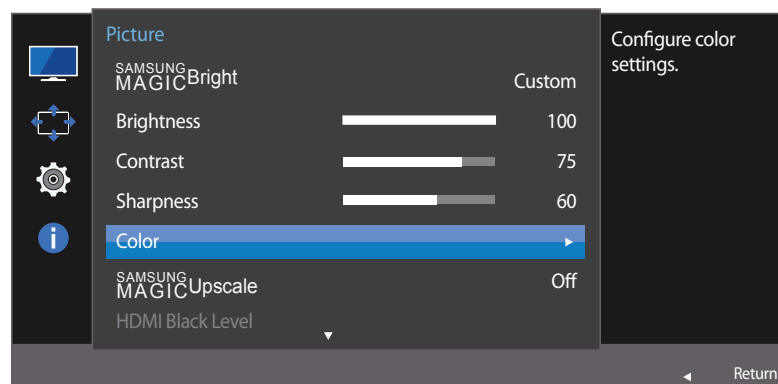
Suvandi Sharpness konfigureerimine

- 1 Kui kuvatakse funktsioonide juhend, valige JOG-nuppu üles liigutades **III**. Seejärel vajutage JOG-nuppu.
- 2 Valige JOG-nuppu ÜLES/ALLA liigutades suvand **Picture** ja vajutage JOG-nuppu.
- 3 Valige JOG-nuppu ÜLES/ALLA liigutades suvand **Sharpness** ja vajutage JOG-nuppu.
- 4 Reguleerige suvandit **Sharpness**, liigutades JOG-nuppu VASAKULE/PAREMALE.
- 5 Valitud säte rakendatakse.

Color

Igat funktsiooni on põhjalikult kirjeldatud. Täpsemalt vaadake enda toote juurest.

- Saate reguleerida ekraani värvitooni. See menüü pole saadaval, kui suvandi **SAMSUNG MAGICBright** olekuks on seadistatud **Cinema** või **Dynamic Contrast**.
- See menüü pole saadaval, kui aktiveeritud on funktsioon **Game Mode**.
- See menüü pole saadaval, kui aktiveeritud on funktsioon **Eye Saver Mode**.



— Kuvatud kujutis võib mudeliti erineda.

Suvandi Color konfigureerimine

- 1 Kui kuvatakse funktsioonide juhend, valige JOG-nuppu üles liigutades **III**. Seejärel vajutage JOG-nuppu.
- 2 Valige JOG-nuppu ÜLES/ALLA liigutades suvand **Picture** ja vajutage JOG-nuppu.
- 3 Valige JOG-nuppu ÜLES/ALLA liigutades suvand **Color** ja vajutage JOG-nuppu.
 - **Red**: võimaldab reguleerida punase värvi küllastuse taset. Mida suurem on väärtus (kuni 100), seda intensiivsem on värv.
 - **Green**: võimaldab reguleerida rohelse värvi küllastuse taset. Mida suurem on väärtus (kuni 100), seda intensiivsem on värv.
 - **Blue**: võimaldab reguleerida sinise värvi küllastuse taset. Mida suurem on väärtus (kuni 100), seda intensiivsem on värv.
 - **Color Tone**: valige värvitoon, mis vastab teie vaatamisvajadustele.
 - **Cool 2**: võimaldab seadistada värvitemperatuuri jahedamaks kui režiimis **Cool 1**.
 - **Cool 1**: võimaldab seadistada värvitemperatuuri jahedamaks kui režiimis **Normal**.
 - **Normal**: võimaldab kuvada standardse värvitooni.
 - **Warm 1**: võimaldab seadistada värvitemperatuuri soojemaks kui režiimis **Normal**.
 - **Warm 2**: võimaldab seadistada värvitemperatuuri soojemaks kui režiimis **Warm 1**.
 - **Custom**: võimaldab kohandada värvitooni.

— Kui välissisend on ühendatud HDMI/DP kaudu ja funktsiooni **PC/AV Mode** olekuks on seadistatud **AV**, on funktsioonil **Color Tone** neli värvitemperatuuri sätet (**Cool**, **Normal**, **Warm** ja **Custom**).

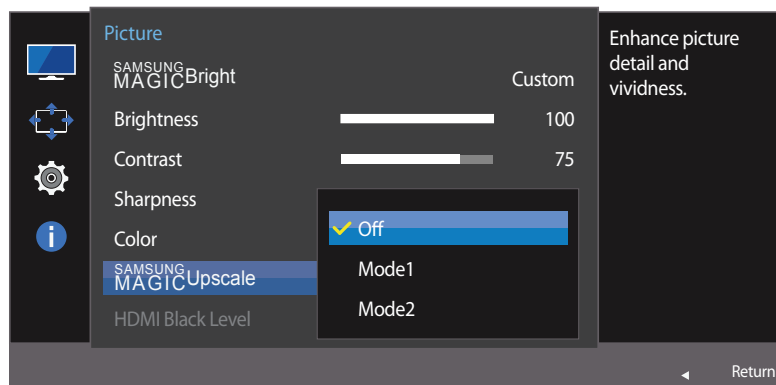
 - **Gamma**: võimaldab reguleerida heleduse keskmist taset.
 - **Mode1** / **Mode2** / **Mode3**
- 4 Valige nupu JOG abil sobiv suvand ja seejärel vajutage nuppu JOG.
- 5 Valitud säte rakendatakse.

SAMSUNG MAGIC Upscale

Funktsioon **SAMSUNG MAGIC Upscale** parendab pildikihtide detailsust ja eredust.

— Saate reguleerida ekraani värvitooni. See menüü pole saadaval, kui suvandi **SAMSUNG MAGIC Bright** olekuks on seadistatud **Cinema** või **Dynamic Contrast**.

— See menüü pole saadaval, kui aktiveeritud on funktsioon **Game Mode**.



— Kuvatud kujutis võib mudeliti erineda.

SAMSUNG MAGIC Upscale'i seadistamine

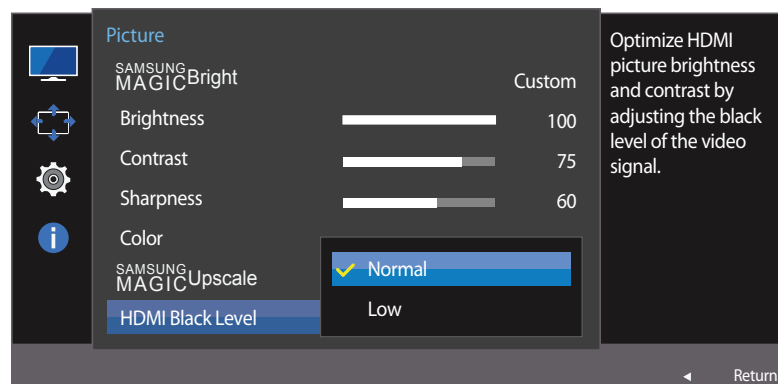
- 1 Kui kuvatakse funktsioonide juhend, valige JOG-nuppu üles liigutades **III**. Seejärel vajutage JOG-nuppu.
- 2 Valige JOG-nuppu ÜLES/ALLA liigutades suvand **Picture** ja vajutage JOG-nuppu.
- 3 Valige JOG-nuppu ÜLES/ALLA liigutades suvand **SAMSUNG MAGIC Upscale** ja vajutage JOG-nuppu.
 - **Off / Mode1 / Mode2**
 - Võrreldes režiimiga **Mode1**, on režiimil **Mode2** tugevam efekt.
- 4 Valige nupu JOG abil sobiv suvand ja seejärel vajutage nuppu JOG.
- 5 Valitud säte rakendatakse.

HDMI Black Level

Kui DVD-mängija või digiboks ühendatakse tootega HDMI kaudu, võib pildikvaliteet olenevalt ühendatud allikaseadmest halveneda (kontrastsus, värvide halvenemine, musta värvi tase jne). Sellisel juhul võib pildikvaliteedi reguleerimiseks kasutada funktsiooni **HDMI Black Level**.

Sellisel juhul parandage halvenenud pildikvaliteeti suvandi **HDMI Black Level** abil.

— See funktsioon pole saadaval režiimis **HDMI**.



— Kuvatud kujutis võib mudeliti erineda.

Suvandi HDMI Black Level sätete konfigureerimine

1 Kui kuvatakse funktsioonide juhend, valige JOG-nuppu üles liigutades **III**. Seejärel vajutage JOG-nuppu.

2 Valige JOG-nuppu ÜLES/ALLA liigutades suvand **Picture** ja vajutage JOG-nuppu.

3 Valige JOG-nuppu ÜLES/ALLA liigutades suvand **HDMI Black Level** ja vajutage JOG-nuppu.

- **Normal**: valige see režiim, kui kontrastsuse tase pole halvenenud.
- **Low**: valige see režiim musta värvi taseme vähendamiseks ja valge värvi tasandi suurendamiseks, kui kontrastsuse tase pole halvenenud.

4 Valige sobiv suvand, liigutades JOG-nuppu ÜLES/ALLA ja vajutades seda.

5 Valitud säte rakendatakse.

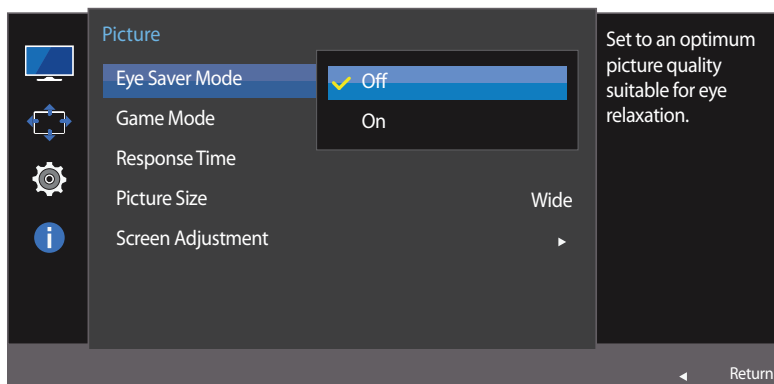
— **HDMI Black Level** ei pruugi ühilduda osade lähteseadmetega.

— Funktsioon **HDMI Black Level** aktiveerub ainult teatud **AV** eraldusvõime puhul, nt 720p ja 1080p.

Eye Saver Mode

Saate määrata silmade lõõgastumiseks kõige sobivama pildikvaliteedi.

TÜV Rheinland „Low Blue Light Content“ on sertifikaat toodetele, mis vastavad madalama sinise valguse tasemete nõuetele. Kui režiim **Eye Saver Mode** on seatud olekusse **On**, langeb sinine valgus lainepikkusel umbes 400 nm ja see kindlustab silmade lõõgastumiseks vajaliku optimaalse pildikvaliteedi. Samas on sinise valguse tase vaikeseadetest madalam. Seda on testinud TÜV Rheinland ja see vastab TÜV Rheinlandi sertifikaadi „Low Blue Light Content“ nõuetele.



– Kuvatud kujutis võib mudeliti erineda.

Suvandi Eye Saver Mode konfigureerimine

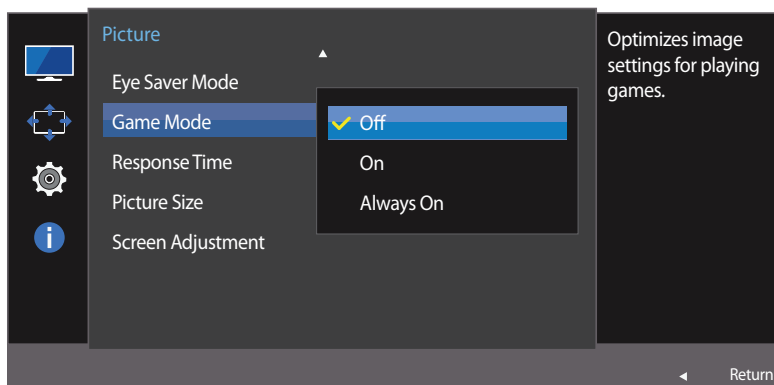
- 1 Kui kuvatakse funktsioonide juhend, valige JOG-nuppu üles liigutades **III**. Seejärel vajutage JOG-nuppu.
- 2 Valige JOG-nuppu ÜLES/ALLA liigutades suvand **Picture** ja vajutage JOG-nuppu.
- 3 Valige JOG-nuppu ÜLES/ALLA liigutades suvand **Eye Saver Mode** ja vajutage JOG-nuppu.
- 4 Valige sobiv suvand, liigutades JOG-nuppu ÜLES/ALLA ja vajutades seda.
- 5 Valitud säte rakendatakse.

Game Mode

Konfigureerige toote ekraaniseaded mängurežiimile.

Kasutage seda funktsiooni mängude mängimisel arvutis või kui ühendatud on mängukonsool, nt PlayStation™ või Xbox™.

— See menüü pole saadaval, kui aktiveeritud on funktsioon **Eye Saver Mode**.



— Kuvatud kujutis võib mudeliti erineda.

Suvandi Game Mode konfigureerimine

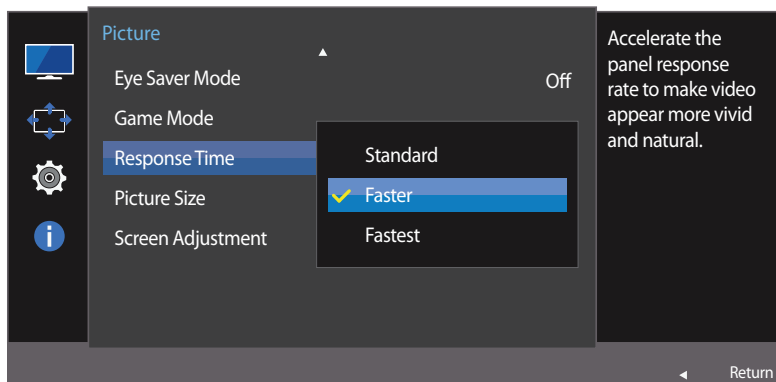
- 1 Kui kuvatakse funktsioonide juhend, valige JOG-nuppu üles liigutades **III**. Seejärel vajutage JOG-nuppu.
- 2 Valige JOG-nuppu ÜLES/ALLA liigutades suvand **Picture** ja vajutage JOG-nuppu.
- 3 Valige JOG-nuppu ÜLES/ALLA liigutades suvand **Game Mode** ja vajutage JOG-nuppu.
- 4 Valige sobiv suvand, liigutades JOG-nuppu ÜLES/ALLA ja vajutades seda.
- 5 Valitud säte rakendatakse.

- Kui monitor lülitub välja, energiasäästurežiimile või selle sisendallikas muutub, siis seadistatakse režiimi **Game Mode** olekuks **Off**, isegi kui selle olekuks oli valitud **On**.
- Kui soovite, et **Game Mode** oleks alati aktiveeritud, valige suvand **Always On**.

Response Time

Saate kiirendada paneeli reageerimist, et muuta videod veelgi elavamaks ja loomulikumaks.

— Kui te ei vaata filmi, on parim seadistada suvandi **Response Time** olekuks **Standard** või **Faster**.



— Kuvatud kujutis võib mudeliti erineda.

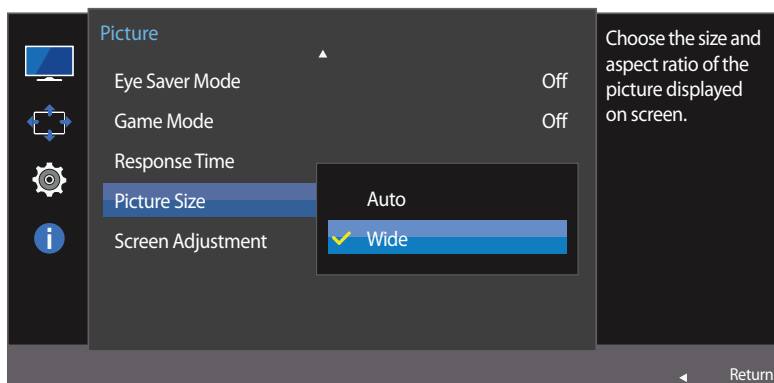
Suvandi Response Time konfigureerimine

- 1 Kui kuvatakse funktsioonide juhend, valige JOG-nuppu üles liigutades **III**. Seejärel vajutage JOG-nuppu.
- 2 Valige JOG-nuppu ÜLES/ALLA liigutades suvand **Picture** ja vajutage JOG-nuppu.
- 3 Valige JOG-nuppu ÜLES/ALLA liigutades suvand **Response Time** ja vajutage JOG-nuppu.
 - **Standard / Faster / Fastest**
- 4 Valige sobiv suvand, liigutades JOG-nuppu ÜLES/ALLA ja vajutades seda.
- 5 Valitud säte rakendatakse.

Picture Size

Saate muuta pildi suurust.

Režiimis PC



– Kuvatud kujutis võib mudeliti erineda.

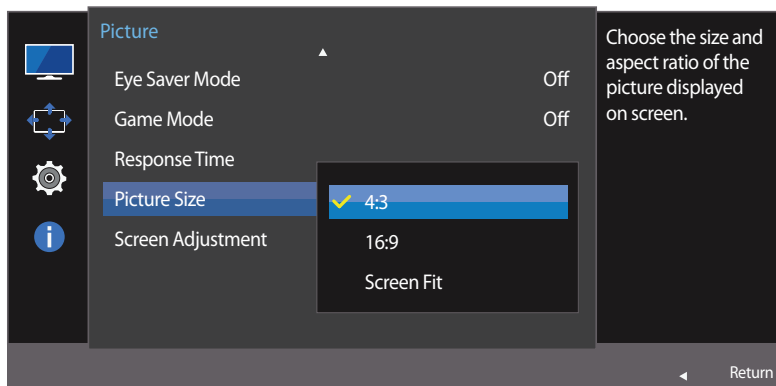
Suvandi Picture Size muutmine

- 1 Kui kuvatakse funktsioonide juhend, valige JOG-nuppu üles liigutades **III**. Seejärel vajutage JOG-nuppu.
- 2 Valige JOG-nuppu ÜLES/ALLA liigutades suvand **Picture** ja vajutage JOG-nuppu.
- 3 Valige JOG-nuppu ÜLES/ALLA liigutades suvand **Picture Size** ja vajutage JOG-nuppu.

Režiimis PC

- **Auto**: võimaldab kuvada pilti vastavalt sisendallika kuvasuhtele.
- **Wide**: võimaldab kuvada pilti täisekraanil sõltumata sisendallika kuvasuhtest.

Režiimis AV



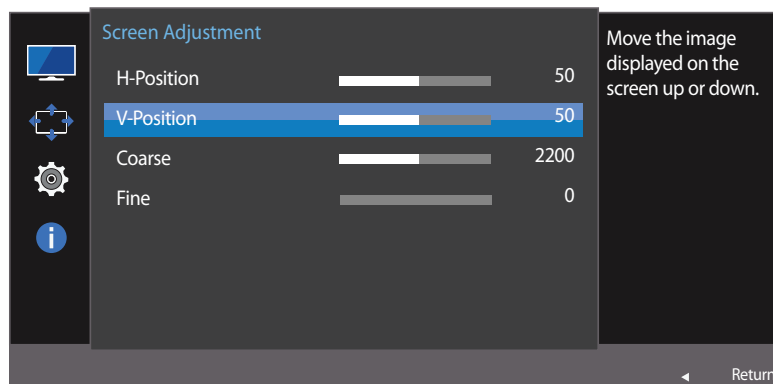
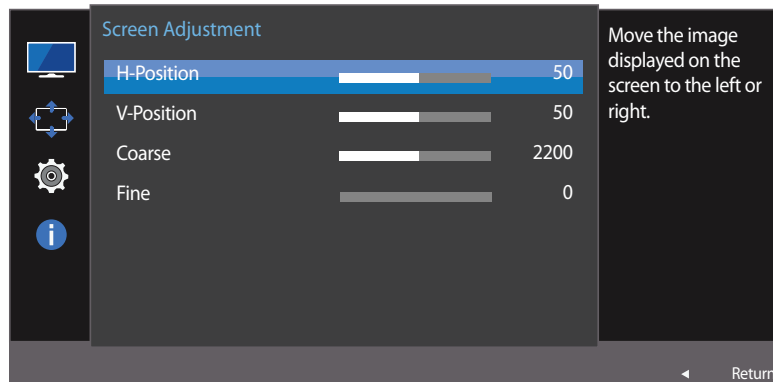
– Kuvatud kujutis võib mudeliti erineda.

Režiimis AV

- **4:3**: võimaldab kuvada pilti kuvasuhtega 4 : 3. Sobib videote ja tavalise edastuse jaoks.
 - **16:9**: võimaldab kuvada pilti kuvasuhtega 16 : 9.
 - **Screen Fit**: võimaldab kuvada pilti algupärase kuvasuhtega servi lõikamata.
- Funktsiooni ei pruugita toetada sõltuvalt toote portidest.
 - Ekraani suurust saab muuta, kui täidetud on järgmised tingimused.
 - Digitaalne väljundseade on ühendatud HDMI/DP-kaabli abil.
 - Sisendsignaal on 480p, 576p, 720p või 1080p ja monitor kuvab pilti normaalselt (iga mudel ei toeta kõiki neid signaale).
 - Seda saab kasutada ainult juhul, kui väline sisend on ühendatud HDMI/DP-pesa kaudu ja režiim **PC/AV Mode** on olekus **AV**. (**DisplayPort**: see valik on saadaval, kui **FreeSync** on inaktiveeritud)
- 4 Valige sobiv suvand, liigutades JOG-nuppu ÜLES/ALLA ja vajutades seda.
 - 5 Valitud säte rakendatakse.

Screen Adjustment

- Saadaval ainult režiimis **Analog**.
- See menüü on saadaval ainult juhul, kui suvandi **Picture Size** olekuks on režiimis **AV** seadistatud **Screen Fit**.
Kui režiimis **AV** määratakse sisendsignaaliiks 480p, 576p, 720p või 1080p ja monitor kuvab pilti normaalselt, valige **Screen Fit**, et reguleerida horisontaalasendi taset 0–6.



Suvandi H-Position ja V-Position konfigureerimine

H-Position: Saate liigutada ekraani vasakule või paremale.

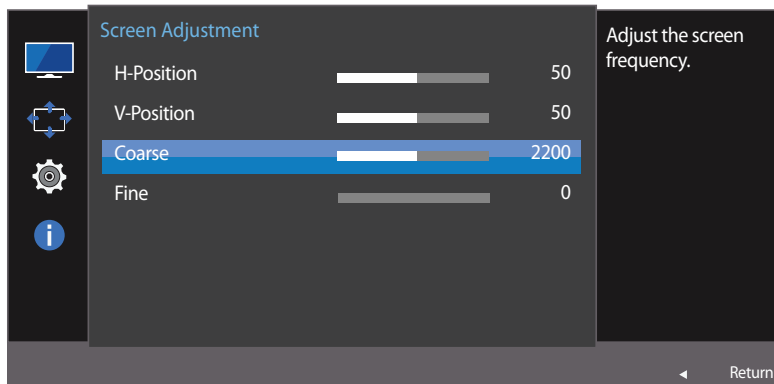
V-Position: Saate liigutada ekraani üles või alla.

- 1 Kui kuvatakse funktsioonide juhend, valige JOG-nuppu üles liigutades **||||**. Seejärel vajutage JOG-nuppu.
- 2 Valige JOG-nuppu ÜLES/ALLA liigutades suvand **Picture** ja vajutage JOG-nuppu.
- 3 Valige JOG-nuppu ÜLES/ALLA liigutades suvand **Screen Adjustment** ja vajutage JOG-nuppu.
- 4 Valige JOG-nuppu ÜLES/ALLA liigutades suvand **H-Position** või **V-Position** ja vajutage JOG-nuppu.
- 5 Suvandi **H-Position** või **V-Position** reguleerimiseks liigutage JOG-nuppu VASAKULE/PAREMALE ja vajutage seda.
- 6 Valitud säte rakendatakse.

— Kuvatud kujutis võib mudeliti erineda.

Saate reguleerida ekraani sagedust.

— Saadaval ainult režiimis **Analog**.



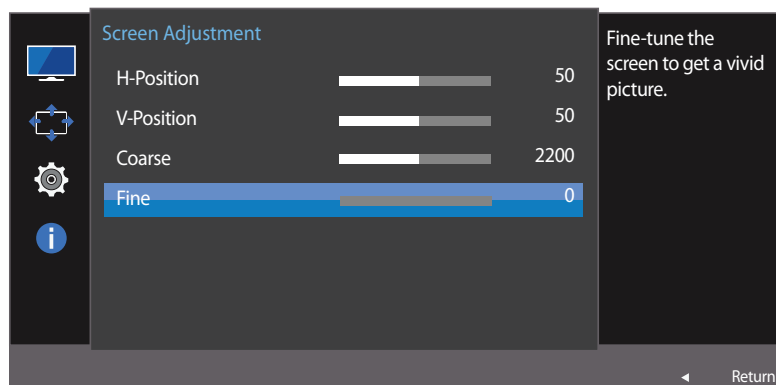
— Kuvatud kujutis võib mudeliti erineda.

Suvandi Coarse konfigureerimine

- 1 Kui kuvatakse funktsioonide juhend, valige JOG-nuppu üles liigutades **III**. Seejärel vajutage JOG-nuppu.
- 2 Valige JOG-nuppu ÜLES/ALLA liigutades suvand **Picture** ja vajutage JOG-nuppu.
- 3 Valige JOG-nuppu ÜLES/ALLA liigutades suvand **Screen Adjustment** ja vajutage JOG-nuppu.
- 4 Valige JOG-nuppu ÜLES/ALLA liigutades suvand **Coarse** ja vajutage JOG-nuppu.
- 5 Reguleerige suvandit **Coarse**, liigutades JOG-nuppu VASAKULE/PAREMALE.
- 6 Valitud säte rakendatakse.

Saate peenhäälestada ekraani, et saavutada elav pilt.

— Saadaval ainult režiimis **Analog**.



— Kuvatud kujutis võib mudeliti erineda.

Suvandi Fine konfigureerimine

- 1 Kui kuvatakse funktsioonide juhend, valige JOG-nuppu üles liigutades **III**. Seejärel vajutage JOG-nuppu.
- 2 Valige JOG-nuppu ÜLES/ALLA liigutades suvand **Picture** ja vajutage JOG-nuppu.
- 3 Valige JOG-nuppu ÜLES/ALLA liigutades suvand **Screen Adjustment** ja vajutage JOG-nuppu.
- 4 Valige JOG-nuppu ÜLES/ALLA liigutades suvand **Fine** ja vajutage JOG-nuppu.
- 5 Reguleerige suvandit **Fine**, liigutades JOG-nuppu VASAKULE/PAREMALE.
- 6 Valitud säte rakendatakse.

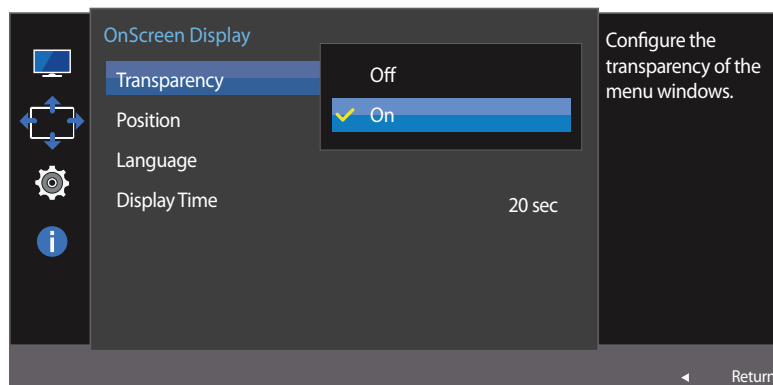
Peatükk 06

Ekraanimenüü liigutamine

Igat funktsiooni on põhjalikult kirjeldatud. Täpsemalt vaadake enda toote juurest.

Transparency

Saate määrata menüüakende läbipaistvuse.

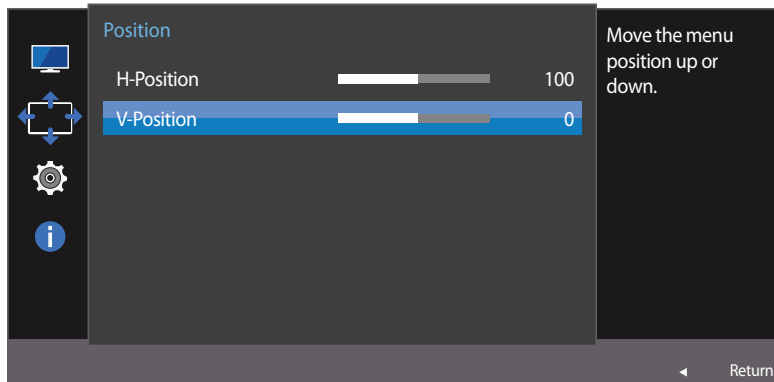
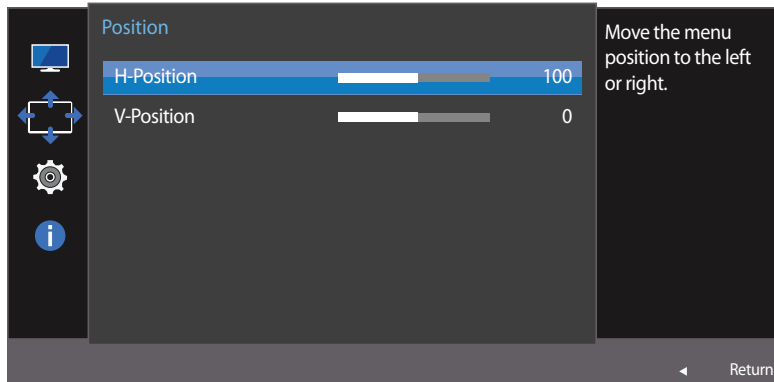


– Kuvatud kujutis võib mudeliti erineda.

Suvandi Transparency muutmine

- 1 Kui kuvatakse funktsioonide juhend, valige **III**, et kuvada vastavat menüü-ekraani.
- 2 Valige JOG-nuppu ÜLES/ALLA liigutades suvand **OnScreen Display** ja vajutage JOG-nuppu.
- 3 Valige JOG-nuppu ÜLES/ALLA liigutades suvand **Transparency** ja vajutage JOG-nuppu.
 - **Off / On**
- 4 Valige sobiv suvand, liigutades JOG-nuppu ÜLES/ALLA ja vajutades seda.
- 5 Valitud säte rakendatakse.

Position



– Kuvatud kujutis võib mudeliti erineda.

Suvandi Position konfigureerimine

H-Position: Saate liigutada menüü asukohta vasakule või paremale.

V-Position: Saate liigutada menüü asukohta üles või alla.

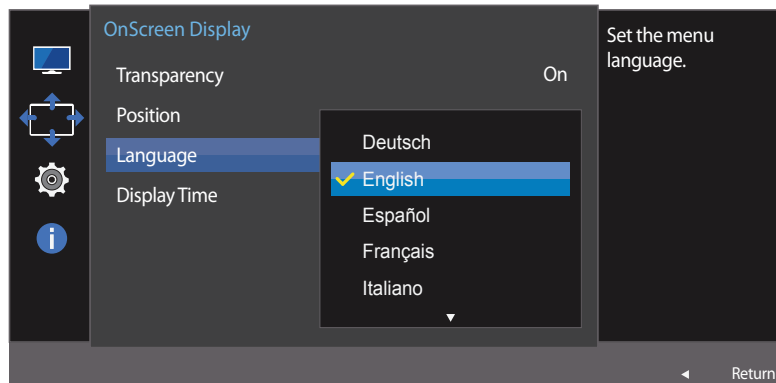
- 1 Kui kuvatakse funktsioonide juhend, valige JOG-nuppu üles liigutades **||||**. Seejärel vajutage JOG-nuppu.
- 2 Valige JOG-nuppu ÜLES/ALLA liigutades suvand **OnScreen Display** ja vajutage JOG-nuppu.
- 3 Valige JOG-nuppu ÜLES/ALLA liigutades suvand **Position** ja vajutage JOG-nuppu.
- 4 Valige JOG-nuppu ÜLES/ALLA liigutades suvand **H-Position** või **V-Position** ja vajutage JOG-nuppu.
- 5 Suvandi **H-Position** või **V-Position** reguleerimiseks liigutage JOG-nuppu VASAKULE/PAREMALE ja vajutage seda.
- 6 Valitud säte rakendatakse.

Language

Saate valida menüükeele.

— Keelesätete muudatus rakendub ainult ekraanimenüüle.

— See ei rakendu teistele arvuti funktsioonidele.



— Kuvatud kujutis võib mudeliti erineda.

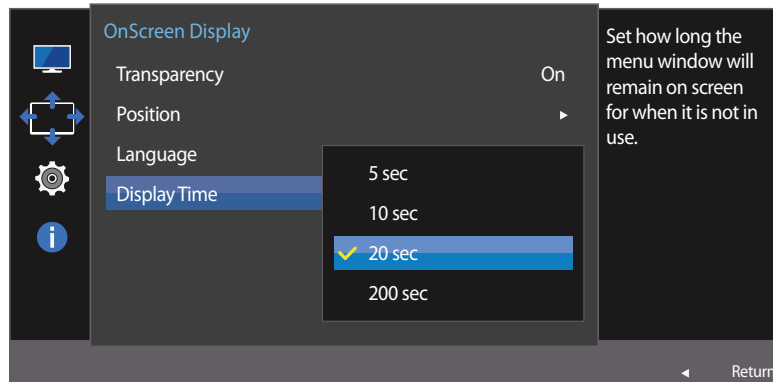
Suvandi Language konfigureerimine

- 1 Kui kuvatakse funktsioonide juhend, valige JOG-nuppu üles liigutades **III**. Seejärel vajutage JOG-nuppu.
- 2 Valige JOG-nuppu ÜLES/ALLA liigutades suvand **OnScreen Display** ja vajutage JOG-nuppu.
- 3 Valige JOG-nuppu ÜLES/ALLA liigutades suvand **Language** ja vajutage JOG-nuppu.
- 4 Valige sobiv suvand, liigutades JOG-nuppu ÜLES/ALLA ja vajutades seda.
- 5 Valitud säte rakendatakse.

Display Time

Saate seadistada ekraanikuva (OSD) menüü automaatselt kaduma, kui menüüd ei kasutata määratletud aja jooksul.

Suvandit **Display Time** saab kasutada määratlemaks aega, mille järel soovite, et OSD-menüü kaoks ekraanilt.



– Kuvatud kujutis võib mudeliti erineda.

Suvandi Display Time konfigureerimine

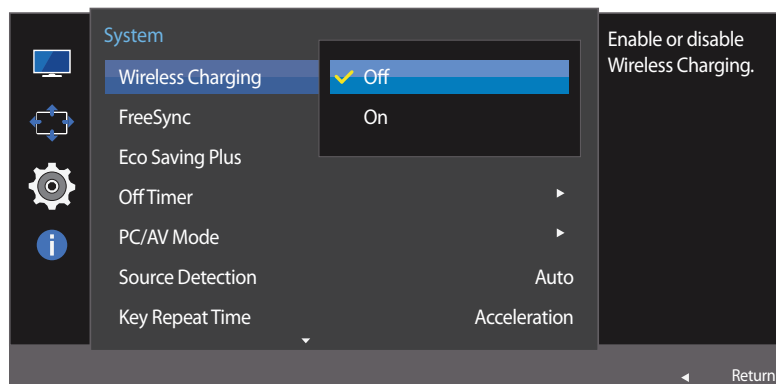
- 1 Kui kuvatakse funktsioonide juhend, valige **III**, et kuvada vastavat menüü-ekraani.
- 2 Valige JOG-nuppu ÜLES/ALLA liigutades suvand **OnScreen Display** ja vajutage JOG-nuppu.
- 3 Valige JOG-nuppu ÜLES/ALLA liigutades suvand **Display Time** ja vajutage JOG-nuppu.
 - **5 sec / 10 sec / 20 sec / 200 sec**
- 4 Valige sobiv suvand, liigutades JOG-nuppu ÜLES/ALLA ja vajutades seda.
- 5 Valitud säte rakendatakse.

Peatükk 07

Seadistamine ja lähtestamine

Igat funktsiooni on põhjalikult kirjeldatud. Täpsemalt vaadake enda toote juurest.

Wireless Charging



– Kuvatud kujutis võib mudeliti erineda.

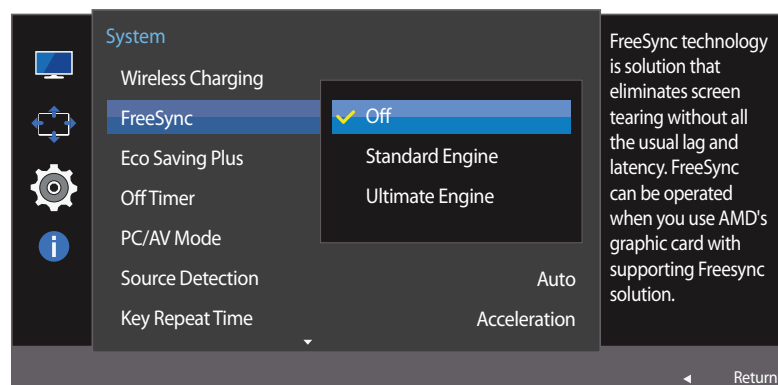
Suvandi Wireless Charging konfigureerimine

- 1 Kui kuvatakse funktsioonide juhend, valige JOG-nuppu üles liigutades **III**. Seejärel vajutage JOG-nuppu.
- 2 Valige JOG-nuppu ÜLES/ALLA liigutades suvand **System** ja vajutage JOG-nuppu.
- 3 Valige JOG-nuppu ÜLES/ALLA liigutades suvand **Wireless Charging** ja vajutage JOG-nuppu.
 - **Off / On**
- 4 Valige sobiv suvand, liigutades JOG-nuppu ÜLES/ALLA ja vajutades seda.
- 5 Valitud säte rakendatakse.

FreeSync

Monitori helikvaliteet võib halveneda, kui **FreeSync** on aktiveeritud.

Kasutage kindlasti Samsungi DP-kaablit. DP-kaablid, mida ei paku Samsung, ei pruugi tootega ühilduda.



– Kuvatud kujutis võib mudeliti erineda.

Suvandi FreeSync konfigureerimine

- 1 Kui kuvatakse funktsioonide juhend, valige JOG-nuppu üles liigutades **III**. Seejärel vajutage JOG-nuppu.
- 2 Valige JOG-nuppu ÜLES/ALLA liigutades suvand **System** ja vajutage JOG-nuppu.
- 3 Valige JOG-nuppu ÜLES/ALLA liigutades suvand **FreeSync** ja vajutage JOG-nuppu.
 - **Off**: funktsiooni **FreeSync** desaktiveerimine.
 - **Standard Engine**: lubage AMD graafikakaardi peamised **FreeSync** funktsioonid.
 - **Ultimate Engine**: lubage suurema kaadrisagedusega **FreeSync** funktsioon. Selles režiimis vähendatakse ekraani poolitusefekti (ekraani ja sisu tavatu sünkronimine). Pange tähele, et ekraan võib mängimise ajal väreleda.
- Kui **FreeSync** on lubatud, võib ekraan mängimise ajal väreleda.
- 4 Valige sobiv suvand, liigutades JOG-nuppu ÜLES/ALLA ja vajutades seda.
- 5 Valitud säte rakendatakse.

FreeSync on lahendus, mis eemaldab ekraanilt poolitusartefakti ilma tavapärase viivituse ja latentsusajata.

FreeSync saab rakendada, kui kasutate **FreeSync** toetavat AMD graafikakaarti.

FreeSync toetavad ainult AMD graafikakaardid.

Määrake **FreeSync** olekuks **Off**, kui kasutate mõne muu tootja graafikakaarti.

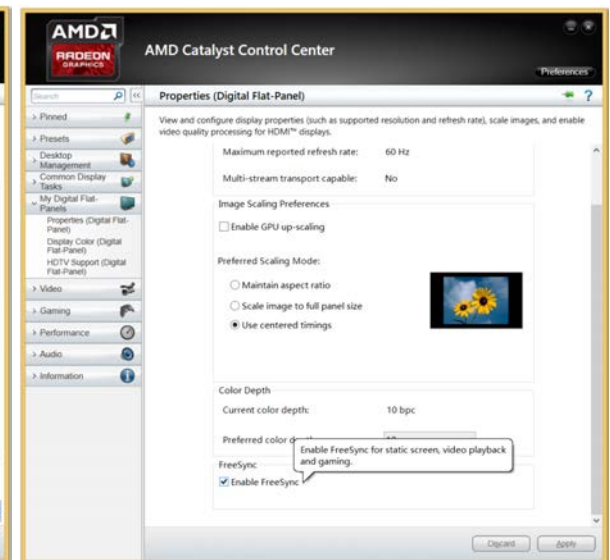
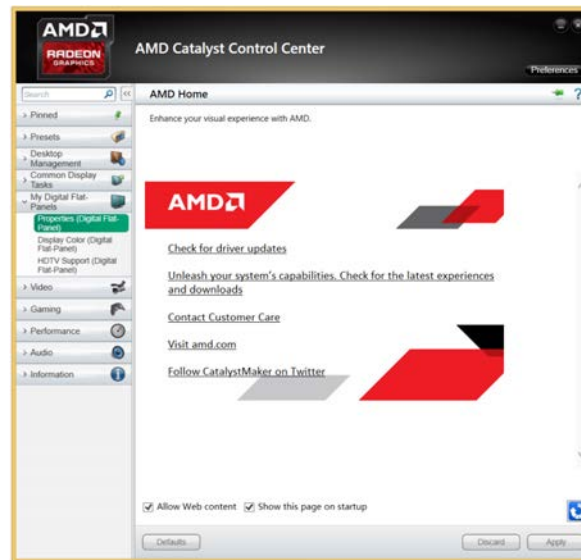
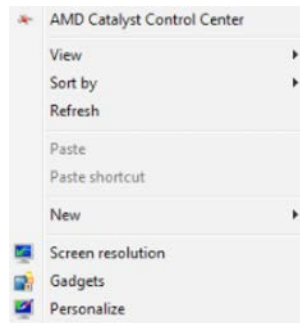
Vaadake seotud olukorda AMD ametlikult veebisaidilt.

Ainult mõni järgmistest AMD graafikakaartide tüüpidest toetab **FreeSync** ja vaja on installida AMD uusim ametlik FreeSynci draiver.

- Radeon R9 290X/290
- Radeon R9 285
- Radeon R7 260X/260
- AMD A10 „Kaveri“ APU (nt A10 7850K)

- Funktsiooni **FreeSync** toetavate muude AMD graafikakaardi mudelite puhul vaadake teavet AMD ametlikult veebisaidilt.
- Kui funktsioon **FreeSync** on aktiveeritud, võib reageerimisaeg mängu mängimise ajal eraldusvõimest olenevalt kõikuda. Üldiselt suurem eraldusvõime pikendab reageerimisaega.
- Kui funktsioon **FreeSync** on aktiveeritud, võib ekraan olenevalt mängu suvandite sätetest väreleda. Värelemist võib aidata kõrvaldada mängu sätete väärtuste vähendamine. Probleem võib laheneda ka pärast AMD veebisaidilt uusimate draiverite installimist.

Klõpsake parema hiirenupuga ja valige **AMD Catalyst Control Center**.



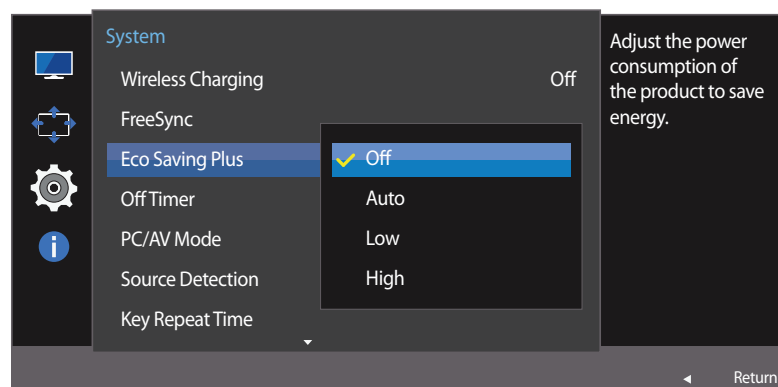
Eco Saving Plus

Funktsioon **Eco Saving Plus** vähendab energiatarbimist, reguleerides monitoripaneeli kasutatavat elektrivoolu.

— See suvand pole saadaval, kui funktsiooni **SAMSUNG MAGICBright** režiimiks on valitud **Dynamic Contrast**.

— See menüü pole saadaval, kui aktiveeritud on funktsioon **Game Mode**.

— See menüü pole saadaval, kui aktiveeritud on funktsioon **Eye Saver Mode**.



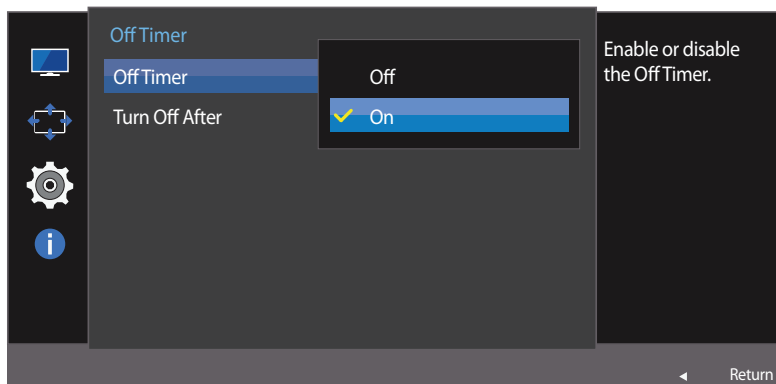
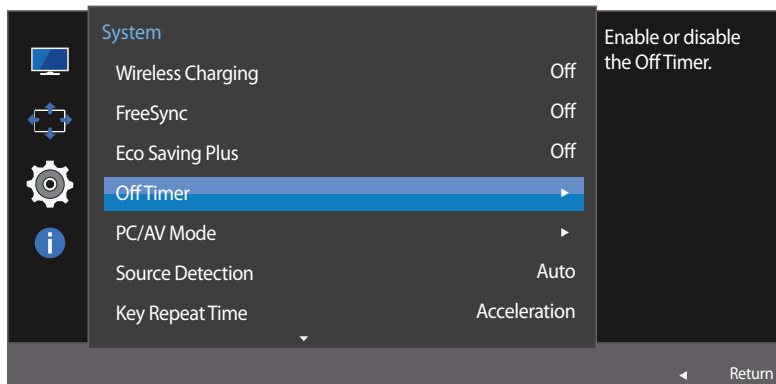
— Kuvatud kujutis võib mudeliti erineda.

Suvandi Eco Saving Plus konfigureerimine

- 1 Kui kuvatakse funktsioonide juhend, valige JOG-nuppu üles liigutades **III**. Seejärel vajutage JOG-nuppu.
- 2 Valige JOG-nuppu ÜLES/ALLA liigutades suvand **System** ja vajutage JOG-nuppu.
- 3 Valige JOG-nuppu ÜLES/ALLA liigutades suvand **Eco Saving Plus** ja vajutage JOG-nuppu.
 - **Off**: Funktsiooni **Eco Saving Plus** deaktiveerimine.
 - **Auto**: energiakulu vähendatakse automaatselt umbes 10% võrra hetkeseadistusest. (Energiakulu vähendamise hulk sõltub ekraani heledusest.)
 - **Low**: Energiakulu vähendatakse 25% võrra vaikeseadistusest.
 - **High**: Energiakulu vähendatakse 50% võrra vaikeseadistusest.
- 4 Valige sobiv suvand, liigutades JOG-nuppu ÜLES/ALLA ja vajutades seda.
- 5 Valitud säte rakendatakse.

Off Timer

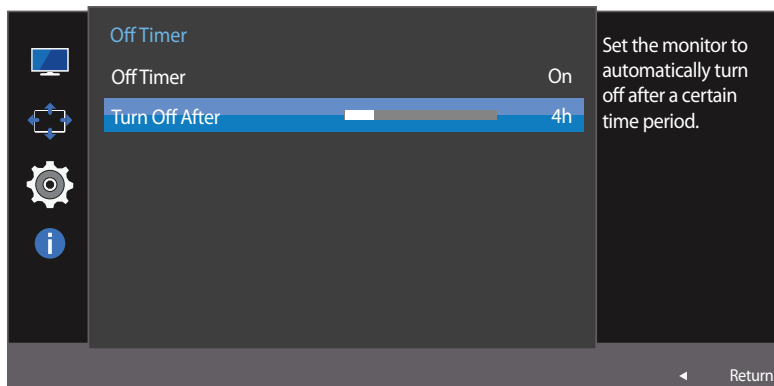
Te saate seadistada toote automaatselt välja lülituma.



– Kuvatud kujutis võib mudeliti erineda.

Suvandi Off Timer konfigureerimine

- 1 Kui kuvatakse funktsioonide juhend, valige JOG-nuppu üles liigutades **III**. Seejärel vajutage JOG-nuppu.
- 2 Valige JOG-nuppu ÜLES/ALLA liigutades suvand **System** ja vajutage JOG-nuppu.
- 3 Valige JOG-nuppu ÜLES/ALLA liigutades suvand **Off Timer** ja vajutage JOG-nuppu.
 - **Off**: inaktiveerib väljalülitustaimer, et seade ei lülituks automaatselt välja.
 - **On**: aktiveerib väljalülitustaimer, et seade lülituks automaatselt välja.
- 4 Valige sobiv suvand, liigutades JOG-nuppu ÜLES/ALLA ja vajutades seda.
- 5 Valitud säte rakendatakse.



– Kuvatud kujutis võib mudeliti erineda.

Suvandi Turn Off After konfigureerimine

— See suvand on saadaval ainult juhul, kui funktsiooni **Off Timer** olekuks on määratud **On**.

1 Kui kuvatakse funktsioonide juhend, valige JOG-nuppu üles liigutades **MENU**. Seejärel vajutage JOG-nuppu.

2 Valige JOG-nuppu ÜLES/ALLA liigutades suvand **System** ja vajutage JOG-nuppu.

3 Valige JOG-nuppu ÜLES/ALLA liigutades suvand **Off Timer** ja vajutage JOG-nuppu.

4 Valige JOG-nuppu ÜLES/ALLA liigutades suvand **Turn Off After** ja vajutage JOG-nuppu.

5 Reguleerige suvandit **Turn Off After**, liigutades JOG-nuppu VASAKULE/PAREMALE.

6 Valitud säte rakendatakse.

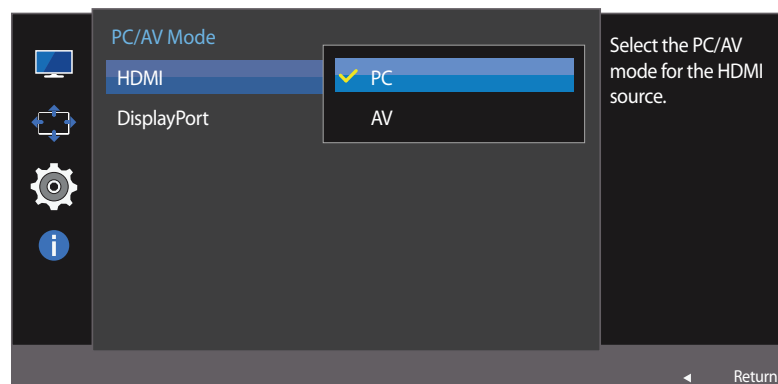
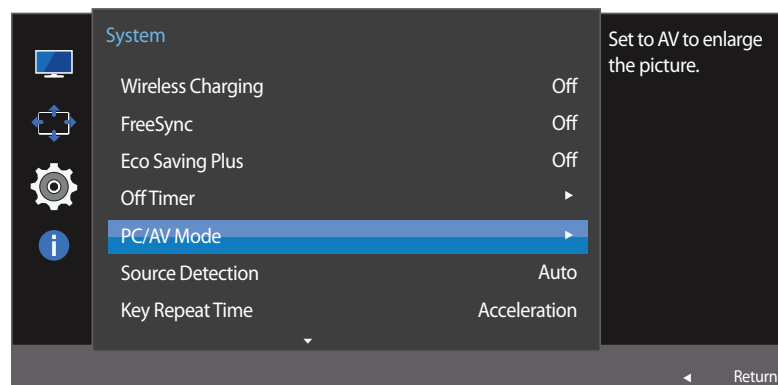
— Väljalülitustaimer vahemikuks saate seadistada 1–23 tundi. Seade lülitub määratletud tundide möödumisel automaatselt välja.

— Osades piirkondades turul olevatel seadmetel on funktsiooni **Off Timer** olekuks määratud automaatselt 4 tundi pärast seadme sisselülitamist. Seda tehakse kooskõlas energiavarustuse eeskirjadega. Kui te ei soovi, et taimer aktiveeruks, valige **MENU** → **System** ning lülitage funktsioon **Off Timer** olekusse **Off**.


PC/AV Mode

Seadke suvandi **PC/AV Mode** olekuks **AV**. Kujutise suurus kasvab.


See on mugav valik filmi vaatamisel kasutamiseks.



– Kuvatud kujutis võib mudeliti erineda.

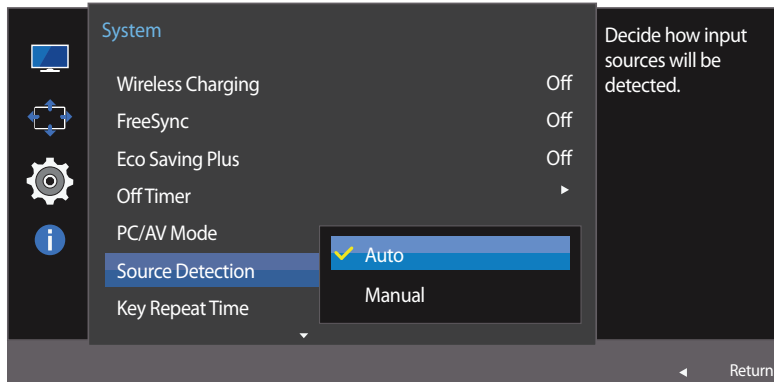
- See funktsioon ei toimi režiimis **Analog**.
- Tarnitakse ainult laiekraaniga mudelite puhul (16:9 või 16:10).
- Kui monitori režiimiks on valitud **HDMI, DisplayPort** ja ekraanil kuvatakse teade **Check Signal Cable** või aktiveerub energiasäästurežiim, vajutage JOG-nuppu, et kuvada funktsiooninuppude ekraani, ning seejärel valige ikoon . Võite valida kas **PC** või **AV**.

Suvandi PC/AV Mode konfigureerimine

- 1 Kui kuvatakse funktsioonide juhend, valige JOG-nuppu üles liigutades . Seejärel vajutage JOG-nuppu.
- 2 Valige JOG-nuppu ÜLES/ALLA liigutades suvand **System** ja vajutage JOG-nuppu.
- 3 Valige JOG-nuppu ÜLES/ALLA liigutades suvand **PC/AV Mode** ja vajutage JOG-nuppu.
- 4 Valige JOG-nuppu ÜLES/ALLA liigutades suvand **HDMI, DisplayPort** ja vajutage JOG-nuppu.
 - Valige „**PC**“, kui monitor on ühendatud arvutiga.
 - Valige „**AV**“, kui monitor on ühendatud audio-videoseadmega.
- 5 Valige sobiv suvand, liigutades JOG-nuppu ÜLES/ALLA ja vajutades seda.
- 6 Valitud säte rakendatakse.

Source Detection

Aktiveerige suvand **Source Detection**.



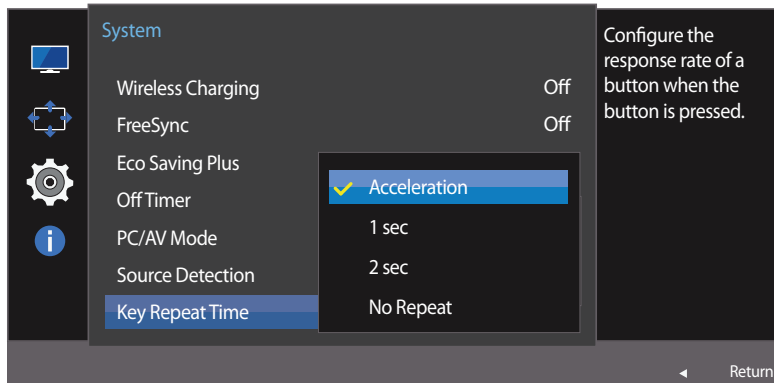
– Kuvatud kujutis võib mudeliti erineda.

Suvandi Source Detection konfigureerimine

- 1 Kui kuvatakse funktsioonide juhend, valige JOG-nuppu üles liigutades **III**. Seejärel vajutage JOG-nuppu.
- 2 Valige JOG-nuppu ÜLES/ALLA liigutades suvand **System** ja vajutage JOG-nuppu.
- 3 Valige JOG-nuppu ÜLES/ALLA liigutades suvand **Source Detection** ja vajutage JOG-nuppu.
 - **Auto**: sisendallikas tuvastatakse automaatselt.
 - **Manual**: võimaldab valida sisendallika käsitsi.
- 4 Valige sobiv suvand, liigutades JOG-nuppu ÜLES/ALLA ja vajutades seda.
- 5 Valitud säte rakendatakse.

Key Repeat Time

Saate juhtida nupu reageerimisega, kui seda vajutatakse.



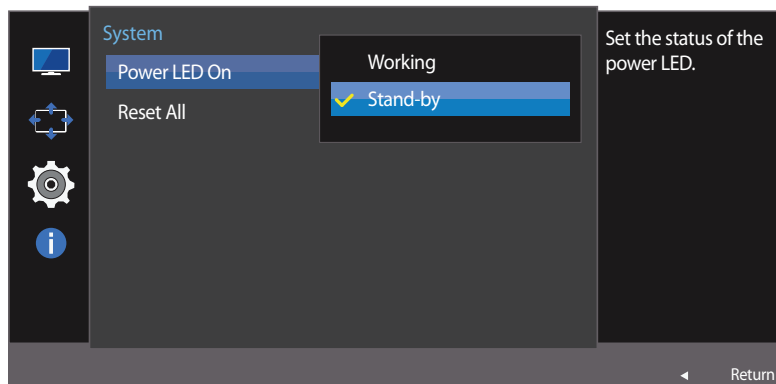
– Kuvatud kujutis võib mudeliti erineda.

Suvandi Key Repeat Time konfigureerimine

- 1 Kui kuvatakse funktsioonide juhend, valige JOG-nuppu üles liigutades **III**. Seejärel vajutage JOG-nuppu.
- 2 Valige JOG-nuppu ÜLES/ALLA liigutades suvand **System** ja vajutage JOG-nuppu.
- 3 Valige JOG-nuppu ÜLES/ALLA liigutades suvand **Key Repeat Time** ja vajutage JOG-nuppu.
 - Valikud on **Acceleration, 1 sec** ja **2 sec**. Kui valite **No Repeat**, reageerib käsk ainult ühe korra, kui nuppu vajutatakse.
- 4 Valige sobiv suvand, liigutades JOG-nuppu ÜLES/ALLA ja vajutades seda.
- 5 Valitud säte rakendatakse.

Power LED On

Konfigureerige sätteid, et toote alumises osas paiknev toite LED-indikaator sisse või välja lülitada.



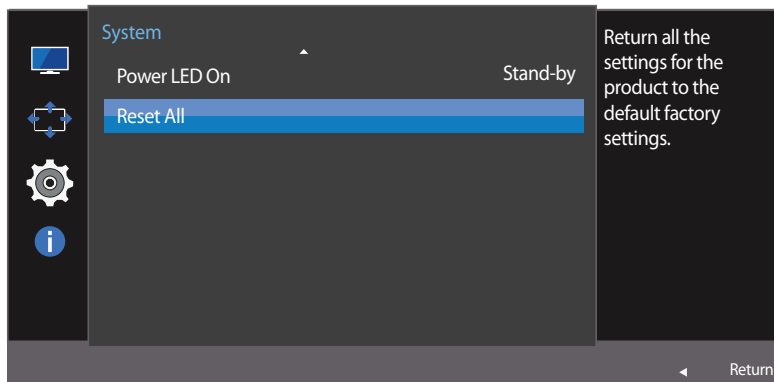
– Kuvatud kujutis võib mudeliti erineda.

Suvandi Power LED On konfigureerimine

- 1 Kui kuvatakse funktsioonide juhend, valige JOG-nuppu üles liigutades **III**. Seejärel vajutage JOG-nuppu.
- 2 Valige JOG-nuppu ÜLES/ALLA liigutades suvand **System** ja vajutage JOG-nuppu.
- 3 Valige JOG-nuppu ÜLES/ALLA liigutades suvand **Power LED On** ja vajutage JOG-nuppu.
 - **Working**: Toite LED-indikaator põleb, kui toode töötab.
 - **Stand-by**: Toite LED-indikaator põleb, kui toode ei tööta.
- 4 Valige sobiv suvand, liigutades JOG-nuppu ÜLES/ALLA ja vajutades seda.
- 5 Valitud säte rakendatakse.

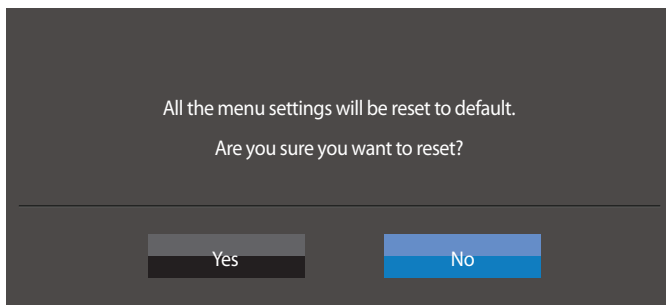
Reset All

Saate taastada kõik seadme sätted vaikimisi tehasesätetele.



Sätete lähtestamine (Reset All)

- 1 Kui kuvatakse funktsioonide juhend, valige JOG-nuppu üles liigutades **III**. Seejärel vajutage JOG-nuppu.
- 2 Valige JOG-nuppu ÜLES/ALLA liigutades suvand **System** ja vajutage JOG-nuppu.
- 3 Valige JOG-nuppu ÜLES/ALLA liigutades suvand **Reset All** ja vajutage JOG-nuppu.
- 4 Valige sobiv suvand, liigutades JOG-nuppu VASAKULE/PAREMALE ja vajutades seda.
- 5 Valitud säte rakendatakse.



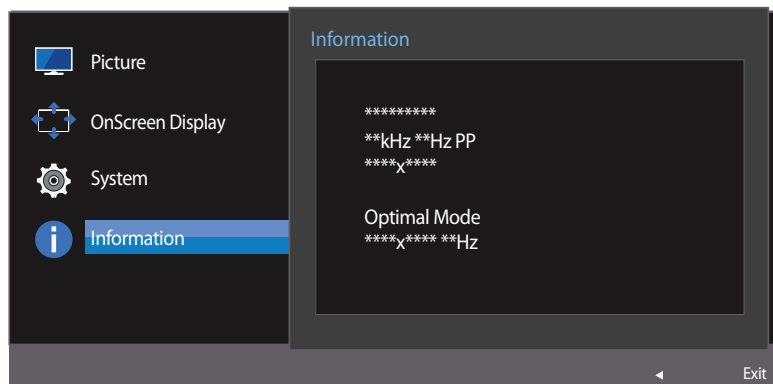
– Kuvatud kujutis võib mudeliti erineda.

Peatükk 08

Menüü Information ja teised

Igat funktsiooni on põhjalikult kirjeldatud. Täpsemalt vaadake enda toote juurest.

Information



– Kuvatud kujutis võib mudeliti erineda.

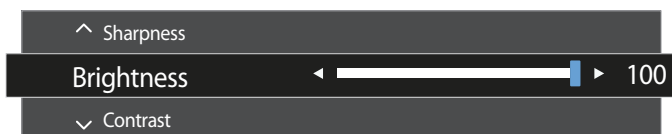
Suvandi Information kuvamine

Saate vaadata hetkel kasutatavat sisendallikat, sagedust ja eraldusvõimet.

- 1 Kui kuvatakse funktsioonide juhend, valige JOG-nuppu üles liigutades **III**. Seejärel vajutage JOG-nuppu.
- 2 Valige JOG-nuppu ÜLES/ALLA liigutades suvand **Information** ja vajutage JOG-nuppu. Kuvatakse hetkel kasutatav sisendallikas, sagedus ja eraldusvõime.

Suvandite Brightness, Contrast ja Sharpness seadistamine avaekraanil

Saate suvandit **Brightness**, **Contrast** või **Sharpness** reguleerida, liigutades JOG-nuppu üles või alla, kui ekraanimenüü ei ole kuvatud.



– Kuvatud kujutis võib mudeliti erineda.

Brightness

- See menüü pole saadaval, kui suvandi **SAMSUNG MAGICBright** olekuks on seadistatud **Dynamic Contrast**.
- See menüü pole saadaval, kui aktiveeritud on funktsioon **Eco Saving Plus**.
- See menüü pole saadaval, kui aktiveeritud on funktsioon **Eye Saver Mode**.

Contrast

- See menüü pole saadaval, kui suvand **SAMSUNG MAGICBright** on režiimis **Cinema** või **Dynamic Contrast**.
- See menüü pole saadaval, kui aktiveeritud on funktsioon **Game Mode**.

Sharpness

- See menüü pole saadaval, kui suvand **SAMSUNG MAGICBright** on režiimis **Cinema** või **Dynamic Contrast**.
- See menüü pole saadaval, kui aktiveeritud on funktsioon **Game Mode**.

- 1 Liigutage nuppu JOG üles/alla, et valida **Brightness**, **Contrast** või **Sharpness**.
- 2 Liigutage nuppu JOG vasakule/paremale, et muuta suvandite **Brightness**, **Contrast** ja **Sharpness** sätteid.

Funktsiooni Volume seadistamine käivitusekraanil

Saate suvandit **Volume** reguleerida, liigutades JOG-nuppu vasakule või paremale, kui ekraanimenüü ei ole kuvatud.



– Kuvatud kujutis võib mudeliti erineda.

Volume

- 1 Reguleerige suvandit **Volume**, liigutades JOG-nuppu VASAKULE/PAREMALE.
 - Kui ühendatud sisendseadme helikvaliteet on halb, võib automaatne heli vaigistamise funktsioon Auto Mute kõrvaklappide või kõlarite kasutamisel põhjustada heli vaigistamist või hakkimist. Seadke sisendseadme helitugevuseks vähemalt 20% ja reguleerige helitugevust toote helitugevuse juhtnuppudega (JOG-nuppu VASAKULE/PAREMALE).
 - Mis on Auto Mute?
See funktsioon vaigistab heli, et parandada heliefekti helimüra või nõrga sisendsignaali korral, mis on tavaliselt põhjustatud sisendseadme heliprobleemist.
 - Funktsiooni **Mute** aktiveerimiseks minge suvandi **Volume** reguleerimise ekraanile ja kasutage seejärel JOG-nuppu, et liigutada fookus alla.
Funktsiooni **Mute** inaktiveerimiseks minge suvandi **Volume** reguleerimise ekraanile ja suurendage või vähendage helitugevust, reguleerides suvandit **Volume**.

Peatükk 09

Tarkvara installimine

Easy Setting Box



Rakendus **Easy Setting Box** võimaldab kasutajatel jagada monitori ekraani mitmeks osaks.

Tarkvara installimine

- 1 **Easy Setting Box**i uusima versiooni installimiseks laadige see alla Samsung Electronicsi veebisaidilt aadressil <http://www.samsung.com>.
- 2 Valige rakenduse **Easy Setting Box** installimisprogramm.
- 3 Kui ilmub installiviisard, klõpsake nuppu **Next**.
- 4 Installeerimise järgi ekraanil olevaid juhiseid.
 - Kui peale installimist arvutit ei taaskäivitata, ei pruugi tarkvara korralikult töötada.
 - Sõltuvalt arvuti operatsioonisüsteemist ja toote tehnilistest andmetest ei pruugita ikooni **Easy Setting Box** kuvada.
 - Kui otseteeikoon ekraanile ei ilmu, vajutage funktsiooniklahvi F5.

Installimisega kaasnevad piirangud ja probleemid (rakendus Easy Setting Box)

Rakenduse **Easy Setting Box** installimist võivad mõjutada graafikakaart, emaplaat ja võrgukeskkond.

Süsteeminõuded

Operatsioonisüsteem

- Windows Vista 32Bit/64Bit
- Windows 7 32Bit/64Bit
- Windows 8 32Bit/64Bit
- Windows 8,1 32Bit/64Bit

Riistvara

- Vähemalt 32 MB muutmälu
- Vähemalt 60 MB vaba kõvakettaruumi

Tarkvara arvutist eemaldamine

Klõpsake nuppu **alusta**, valige kirje **sätted/juhtpaneel** ja seejärel topeltklõpsake ikoonil **programmide lisamine või eemaldamine**.

rakenduste loendist **Easy Setting Box** ja klõpsake nuppu **lisa/kustuta**.

Peatükk 10

Tõrkeotsingu juhend

Nõuded enne Samsungi klienditeeninduskeskusega kontakteerumist

Enne Samsungi klienditeeninduskeskuse helistamist testige toodet järgmiselt. Probleemi püsimisel pöörduge Samsungi klienditeeninduskeskuse poole.

Toote testimine

Kontrollige, kas toode töötab normaalselt, kasutades toote testfunktsiooni.

Kui ekraan lülitub välja ja toiteindikaator vilgub vaatamata sellele, et seade on korralikult lauaarvutiga ühendatud, viige läbi enesediagnoosi test.

- 1 Lülitage välja nii arvuti kui ka toode.
- 2 Eraldage kaabel seadme küljest.
- 3 Toote sisselülitamine.
- 4 Kui kuvatakse teade **Check Signal Cable**, töötab seade normaalselt.

Eraldusvõime ja sageduse kontrollimine

Režiimi puhul, mis ületab toetatud eraldusvõime (vt peatükki [Standardsete signaalirežiimide tabel](#)), kuvatakse lühidalt teade **Not Optimum Mode**.

— Kuvatav eraldusvõime võib olenevalt arvuti süsteemiseadetest ja kaablitest varieeruda.

Kui ekraan jääb tühjaks, kontrollige arvutisüsteemi, videokontrollerit ja kaablit.

Kontrollige järgmist.

Installiprobleem (arvutirežiim)

Probleemid

Lahendused

Ekraan lülitub korduvalt sisse ja välja.

Kontrollige, kas kaabel on seadme ja lauaarvuti vahel korralikult ühendatud ning kas ühenduspistikud on kindlalt kinnitatud.

Kui seade ja arvuti on ühendatud HDMI- või HDMI-DVI-kaabliga, on ekraani igal neljal küljel tühi ruum.

Tühi ruum ekraani servades ei sõltu seadmest.

Tühi ruum ekraani servades on arvuti või graafikakaardi põhjustatud. Probleemi lahendamiseks reguleerige ekraani suurust graafikakaardi HDMI või DVI seadetes.

Kui graafikakaardi seadete menüüs puudub võimalus ekraani suurust reguleerida, paigaldage graafikakaardi draiveri uusim versioon.

(Lisateavet ekraani seadete muutmise kohta saate graafikakaardi või arvuti tootjalt.)

Ekraaniprobleem

Probleemid

Lahendused

Toite LED-tuli ei põle. Ekraan ei lülitu sisse.

Kontrollige, kas toitekaabel on korralikult ühendatud.

Kuvatakse teade **Check Signal Cable.**

Kontrollige, kas kaabel on seadmega korralikult ühendatud.

Kontrollige, kas tootega ühendatud seade on sisse lülitatud.

Kuvatakse teade **Not Optimum Mode.**

See teade kuvatakse siis, kui graafikakaardi signaal ületab seadme maksimaalse eraldusvõime või sageduse.

Muutke maksimaalset eraldusvõimet ja sagedust, nii et need sobiks seadme jõudlusega – leiate need standardsete signaalirežiimide tabelist ([lk 74](#)).

Ekraanil olevad kujutised tunduvad moonutatud.

Kontrollige toote kaabliühendust.

Probleemid

Lahendused

Ekraan pole selge. Ekraan on hägune.	Reguleerige suvandit Coarse ja Fine . Eemaldage lisatarvikud (videopikenduskaabel jne) ning proovige uuesti. Seadke eraldusvõime ja sagedus soovitatud tasemele.
Ekraan on ebastabiilne ja värisev. Ekraanile on jäänud varjud või varikujutised.	Kontrollige, kas arvuti ja graafikakaardi eraldusvõime ning sagedus on toote nõuetega ühilduvas vahemikus. Järgmisena, kui nõutud, muutke seadistusi, lähtudes standardsete signaalirežiimide tabelist (lk 74) selles juhendis ja menüüst Information sellel tootel.
Ekraan on liiga hele. Ekraan on liiga tume.	Reguleerige suvandit Brightness ja Contrast .
Ekraani värv on ebapüsiv.	Muutke suvandi Color sätteid.
Ekraanil olevatel värvidel on vari ja need on moonutatud.	Muutke suvandi Color sätteid.
Valge ei ole päris valge.	Muutke suvandi Color sätteid.
Ekraanil pole kujutisi ja toite LED-tuli vilgub iga 0,5–1 sekundi järel.	Toode on energiasäästurežiimis. Eelmisele ekraanile naasmiseks vajutage klaviatuuril mis tahes klahvi või liigutage hiirt.
Tekst on hägune.	Kui kasutate operatsioonisüsteemi Windows (nt Windows 7, Windows 8 või Windows 8.1): avage Juhtpaneel → Fondid → ClearType'i teksti kohandamine ja muutke suvandit Lülita ClearType sisse .
Video taasesitus on katkendlik.	Suuremahuliste kõrglahutusega videofailide taasesitus võib olla katkendlik. Selle põhjuseks võib olla asjaolu, et videomängija ei ole optimeeritud arvutiressursi jaoks. Proovige esitada faili mõne teise videomängijaga.

Heliprobleem

Probleemid

Lahendused

Heli puudub.

Kontrollige helikaabli ühendust või reguleerige helitugevust.

Kontrollige helitugevust.

Helitugevus on liiga madal.

Reguleerige helitugevust.

Kui helitugevus on pärast maksimaalsele tasemele keeramist endiselt madal, reguleerige arvuti helikaardi või tarkvaraprogrammi helitugevust.

Video on saadaval, kuid heli pole.

Heli ei ole kuulda, kui sisendseadme ühendamisel kasutatakse HDMI-DVI-kaablit.

Kasutage seadme ühendamisel HDMI- või DP-kaablit.

Allikaseadme probleem

Probleemid

Lahendused

Kui mu arvuti käivitub, on kuulda piiksu.

Kui arvuti alglaadimise ajal kostab piiksumine, viige arvuti hooldusesse.

Küsimused & vastused

Lisateavet reguleerimise kohta leiate oma lauaarvuti või graafikakaardi kasutusjuhendist.

Küsimus

Kuidas muuta sagedust?

Vastus

Määrake sagedus oma graafikakaardil.

- Windows XP: Avage suvandid **Juhtpaneel** → **Ilme ja kujundused** → **Kuva** → **Sätted** → **Täpsemad sätted** → **Kuvar** ja reguleerige suvandit **Värskendussagedus** jaotises **Kuvari sätted**.
- Windows ME/2000: Minge lehele **Juhtpaneel** → **Kuva** → **Sätted** → **Täpsemalt** → **Kuvar** ja kohandage suvandit **Värskendussagedus** **Kuvari sättedi** alt.
- Windows Vista: Minge lehele **Juhtpaneel** → **Ilme ja isikupärastamine** → **Isikupärastamine** → **Kuvasätted** → **Täpsemad sätted** → **Kuvar** ja kohandage suvandit **Värskendussagedus** **Kuvari sättedi** alt.
- Windows 7: Avage suvandid **Juhtpaneel** → **Ilme ja isikupärastamine** → **Kuva** → **Ekraani eraldusvõime** → **Täpsemad sätted** → **Kuvar** ja muutke suvandit **Värskendussagedus** jaotises **Kuvari sätted**.
- Windows 8(Windows 8.1): Avage suvandid **Sätted** → **Juhtpaneel** → **Ilme ja isikupärastamine** → **Kuva** → **Ekraani eraldusvõime** → **Täpsemad sätted** → **Kuvar** ja muutke suvandit **Värskendussagedus** jaotises **Kuvari sätted**.

Kuidas saab muuta eraldusvõimet?

- Windows XP: valige suvandid **Juhtpaneel** → **Ilme ja kujundused** → **Kuva** → **Sätted** ja reguleerige eraldusvõimet.
- Windows ME/2000: valige suvandid **Juhtpaneel** → **Kuva** → **Sätted** ja reguleerige eraldusvõimet.
- Windows Vista: valige suvandid **Juhtpaneel** → **Ilme ja isikupärastamine** → **Isikupärastamine** → **Kuvasätted** ja reguleerige eraldusvõimet.
- Windows 7: valige suvandid **Juhtpaneel** → **Ilme ja isikupärastamine** → **Kuva** → **Eraldusvõime reguleerimine** ja reguleerige eraldusvõimet.
- Windows 8(Windows 8.1): valige suvandid **Sätted** → **Juhtpaneel** → **Ilme ja isikupärastamine** → **Kuva** → **Eraldusvõime reguleerimine** ja reguleerige eraldusvõimet.

Küsimus

Kuidas seadistada energiasäästurežiimi?

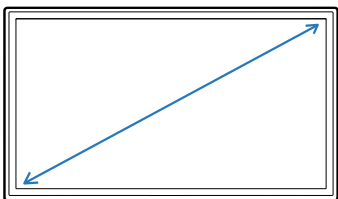
Vastus

- Windows XP: seadistage energiasäästurežiim, valides suvandid **Juhtpaneel** → **Ilme ja kujundused** → **Kuva** → **Ekraanisäästja sätted**, või arvuti BIOS SETUP-i kaudu.
- Windows ME/2000: seadistage energiasäästurežiim, valides suvandid **Juhtpaneel** → **Kuva** → **Ekraanisäästja sätted**, või arvuti BIOS SETUP-i kaudu.
- Windows Vista: seadistage energiasäästurežiim, valides suvandid **Juhtpaneel** → **Ilme ja isikupärastamine** → **Isikupärastamine** → **Ekraanisäästja sätted**, või arvuti BIOS SETUP-i kaudu.
- Windows 7: seadistage energiasäästurežiim, valides suvandid **Juhtpaneel** → **Ilme ja isikupärastamine** → **Isikupärastamine** → **Ekraanisäästja sätted**, või arvuti BIOS SETUP-i kaudu.
- Windows 8(Windows 8.1): seadistage energiasäästurežiim, valides suvandid **Sätted** → **Juhtpaneel** → **Ilme ja isikupärastamine** → **Isikupärasta** → **Ekraanisäästja sätted** või avage arvutis BIOS SETUP.

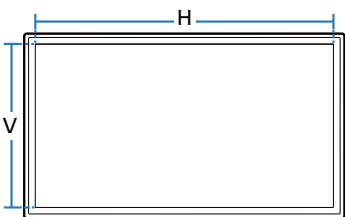
Peatükk 11

Tehnilised andmed

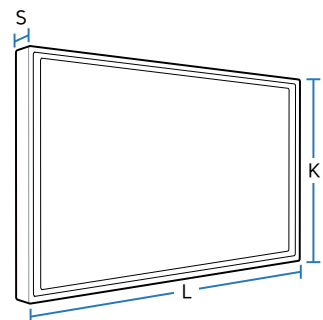
- Suurus



- Ekraani mõõtmed



- Mõõtmed (L x K x S)



Üldandmed

Mudeli nimi

S24E370

S27E370

Paneel

Suurus

Klass 24 (23,6 tolli / 59,8 cm)

Klass 27 (27 tolli / 68,5 cm)

Ekraani mõõtmed

521,28 mm (H) x 293,22 mm (V)

597,9 mm (H) x 336,3 mm (V)

Pikslisamm

0,2715 mm (H) x 0,2715 mm (V)

0,3114 mm (H) x 0,3114 mm (V)

Mõõtmed (L x K x S) / Mass

Ilma toeta

548,3 x 335,0 x 54,8 mm / 3,6 kg

626,0 x 377,2 x 70,8 mm / 4,7 kg

Koos toega

548,3 x 438,8 x 196,9 mm / 4,1 kg

626,0 x 461,0 x 196,9 mm / 5,2 kg

Maksimaalne pikslisagedus

148,5 MHz

Toiteallikas

AC 100 - 240 V~ (+/- 10%), 50/60 Hz ± 3 Hz

Vaadake toote tagaküljel olevat silti, kuna standardpinge võib riikides erineda.

Signaalikonnektorid

D-SUB, HDMI, DisplayPort

Mudeli nimi**S24E370****S27E370****Keskkonningimused****Kasutamine**

Temperatuur: 10–40 °C (50–104 °F)
Õhuniiskus: 10–80%, mittekondenseeruv

Hoiustamine

Temperatuur: -20–45 °C (-4–113 °F)
Õhuniiskus: 5–95%, mittekondenseeruv

Plug-and-Play

Seda monitori saab installida ja kasutada kõikide süsteemidega, mis ühilduvad funktsiooniga Plug-and-Play. Kahesuunaline andmevahetus monitori ja arvutisüsteemi vahel optimeerib monitori sätteid. Monitori installimine toimub automaatselt. Sellegipoolest on teil võimalik installisätteid soovi korral kohandada.

Paneelipunktid (pikslid)

Toote valmistamise omapära tõttu võib LCD-ekraanil olla umbes 1 piksel miljoni kohta (1 ppm) heledam või tumedam. See ei mõjuta toote töövõimet.

Ülaltoodud tehnilisi andmeid võidakse kvaliteedi parandamiseks etteteatamiseta muuta.**See seade on B-klassi digitaalseade.**

Energiasäästja

Toote energiasäästufunktsioon vähendab energiatarvet, lülitades ekraani välja ja muutes toite LED-tule värvi, kui toodet pole teatud aja jooksul kasutatud. Energiasäästurežiimis ei lülitata seadet välja. Ekraani uuesti sisselülitamiseks vajutage mis tahes klahvi klaviatuuril või liigutage hiirt. Energiasäästurežiim toimib ainult siis, kui toode on ühendatud energiasäästufunktsiooniga arvutiga.

Energiasäästja		Energiatarve	Toide väljas (toitenupp)
Toiteindikaator		Väljas	Sees
Energitarve	S24E370	Tüüpiline: 30 W Max 35 W	0,3 W või väiksem
	S27E370	Tüüpiline: 33 W Max 35 W	

— Kuvatav energiatarbimise tase võib erineda sõltuvalt töötingimustest või muudetud sätetest.

— See toode pole ENERGY STAR®-i poolt sertifitseeritud.

— Režiimi SOG (Sync On Green) ei toetata.

— Seade ei tarbi elektrit, kui eemaldate toitejuhtme vooluvõrgust. Ühendage toitejuhe lahti, kui te toodet pikema aja jooksul ei kasuta (näiteks puhkuse vm ajal).

Standardsete signaalirežiimide tabel

- Selle toote igale ekraanisuurusele saab paneeli omapära tõttu määrata parima pildikvaliteedi saavutamiseks ainult ühe eraldusvõime. Mõne muu kui kindlaksmääratud eraldusvõime kasutamine võib pildikvaliteeti halvendada. Selle vältimiseks on soovitatav valida teie seadmele kindlaksmääratud optimaalne eraldusvõime.

Mudeli nimi

S24E370 / S27E370

Sünkroonimine	Horizontaalsagedus	30–81 kHz
	Vertikaalsagedus	48–75 Hz
Eraldusvõime	Optimaalne eraldusvõime	1920 x 1080 sagedusel 60 Hz
	Maksimaalne eraldusvõime	1920 x 1080 sagedusel 60 Hz

Kui signaali, mis kuulub järgmiste standardsete signaalirežiimide hulka, edastatakse lauaarvutist, reguleeritakse ekraani automaatselt. Kui arvutist edastatav signaal ei kuulu standardsignaaliirežiimide hulka, võib ekraan olla tühi ja toite LCD-tuli sisse lülitatud. Sellisel juhul muutke sätteid vastavalt järgmisele tabelile, vaadates graafikakaardi kasutusjuhendit.

Eraldusvõime	Horizontaalsagedus (kHz)	Vertikaalsagedus (Hz)	Pikslisagedus (MHz)	Sünkroonitud polaarsus (H/V)
IBM, 720 x 400	31,469	70,087	28,322	-/+
MAC, 640 x 480	35,000	66,667	30,240	-/-
MAC, 832 x 624	49,726	74,551	57,284	-/-
MAC, 1152 x 870	68,681	75,062	100,000	-/-
VESA, 640 x 480	31,469	59,940	25,175	-/-
VESA, 640 x 480	37,861	72,809	31,500	-/-
VESA, 640 x 480	37,500	75,000	31,500	-/-
VESA, 800 x 600	35,156	56,250	36,000	+/+
VESA, 800 x 600	37,879	60,317	40,000	+/+

– Horisontaalsagedus

Ühe rea skannimiseks ekraanil vasakult paremale kuluvat aega nimetatakse horisontaalsükliks. Horisontaalsükli pöördväärtust nimetatakse horisontaalsageduseks. Horisontaalsagedust mõõdetakse kilohertsides (kHz).

– Vertikaalsagedus

Sama kujutise kordamine kümneid kordi sekundis võimaldab vaadata loomulikku pilti. Kordussagedust nimetatakse „vertikaalsageduseks“ või „värskendussageduseks“ ning seda tähistatakse ühikuga Hz.

Eraldusvõime	Horisontaalsagedus (kHz)	Vertikaalsagedus (Hz)	Pikslisagedus (MHz)	Sünkroonitud polaarsus (H/V)
VESA, 800 x 600	48,077	72,188	50,000	+/+
VESA, 800 x 600	46,875	75,000	49,500	+/+
VESA, 1024 x 768	48,363	60,004	65,000	-/-
VESA, 1024 x 768	56,476	70,069	75,000	-/-
VESA, 1024 x 768	60,023	75,029	78,750	+/+
VESA, 1152 x 864	67,500	75,000	108,000	+/+
VESA, 1280 x 720	45,000	60,000	74,250	+/+
VESA, 1280 x 800	49,702	59,810	83,500	-/+
VESA, 1280 x 1024	63,981	60,020	108,000	+/+
VESA, 1280 x 1024	79,976	75,025	135,000	+/+
VESA, 1440 x 900	55,935	59,887	106,500	-/+
VESA, 1600 x 900 RB	60,000	60,000	108,000	+/+
VESA, 1680 x 1050	65,290	59,954	146,250	-/+
VESA, 1920 x 1080	67,500	60,000	148,500	+/+

Peatükk 12

Lisa

Makseteenuse vastutus (hind tarbijatele)

— Teenuse taotlemisel võime sõltumata garantiist võtta teilt hooldustehniku külastamise eest tasu järgmistel juhtudel.

Toode pole defektne

Toote puhastamine, reguleerimine, selgitamine, uuesti paigaldamine jne

- Kui hooldustehnik annab teile juhiseid toote kasutamise kohta või lihtsalt reguleerib suvandeid ilma toodet lahti võtmata.
- Kui defekti põhjuseks on välised keskkonnategurid (Internet, antenn, traadiga ühenduse signaal jne)
- Kui toode paigaldatakse uuesti või seade ühendatakse täiendavalt pärast ostetud toote esmakordset paigaldamist.
- Kui toode paigaldatakse uuesti teise kohta või teise majja viimise eesmärgil.
- Kui klient küsib kasutamise juhiseid teise ettevõtte toote tõttu.
- Kui klient küsib juhiseid võrgu või teise ettevõtte programmi kasutamise kohta.
- Kui klient palub tarkvara installimist ja toote häälestamist.
- Kui hooldustehnik eemaldab toote sisemusest tolmu või võõrkehadeid.
- Kui klient palub täiendavat paigaldust pärast seda, kui on toote koduostlemise või võrgu kaudu ostnud.

Toote kahjustus on tekkinud kliendi süül

Toote kahjustuse on põhjustanud kliendi valesti käsitsemine või parandamine.

Kui toode on kahjustatud ühel järgmistest põhjustest.

- Toode on saanud välise löögi või maha kukkunud.
- Kasutatud on tarvikuid või eraldimüüdavaid tooteid, mida Samsung pole määratlenud.
- Toodet on parandanud keegi muu kui ettevõtte Samsung Electronics Co., Ltd. allteenusepakkuja või partneri mehaanik.
- Klient on toodet ümber kujundanud või parandanud.
- Toodet on kasutatud vale pinge või volitamata elektriühendustega.
- Kasutamisel pole järgitud kasutusjuhendis antud ettevaatusabinõusid.

Muu

- Kui toote rikke on põhjustanud loodusõnnetus. (äike, tulekahju, maavärin, üleujutus jne)
- Kui kulutarvikud on otsa saanud. (aku, tooner, luminofoorvalgustid, pea, vibraator, lamp, filter, riba jne)

— Kui klient palub defektita toote hooldust, võidakse küsida hooldustasu. Seetõttu lugege esmalt kasutusjuhendit.

Õige kõrvaldamisviis

Õige viis toote kasutuselt kõrvaldamiseks (elektriliste ja elektrooniliste seadmete jäätmed)



(Kehtib riikides, kus jäätmed kogutakse sorteeritult)

Selline tähistus tootel või selle tarvikutel või dokumentidel näitab, et toodet ega selle elektroonilisi tarvikuid (nt laadija, peakomplekt, USB-kaabel) ei tohi kasutusaja lõppemisel käidelda koos muude olmejäätmetega. Selleks et vältida jäätmete kontrollimatu käitlemisega seotud võimaliku kahju tekitamist keskkonnale või inimeste tervisele ning edendada materiaalsete vahendite säästvat taaskasutust, eraldage need esemed muudest jäätmetest ja suunake need vastutustundlikult taasinglusse.

Kodukasutajad saavad teavet nende esemete keskkonnaohutu taaskasutamise kohta kas toote müüjalt või keskkonnaametist.

Firmad peaksid võtma ühendust tarnijaga ning kontrollima ostulepingu tingimusi ja sätteid. Toodet ega selle elektroonilisi tarvikuid ei tohi panna muude hävitamiseks mõeldud kaubandusjäätmete hulka.

Mõisted

OSD (ekraanikuva)_____ Ekraanikuva (OSD) võimaldab teil konfigureerida ekraani sätteid, et optimeerida pildikvaliteeti vastavalt vajadusele. See võimaldab teil ekraanil kuvatavate menüüde abil muuta ekraani heledust, värvitooni, suurust ja paljusid teisi sätteid.

Gamma_____ Gamma menüü reguleerib halliskaalat, mis tähistab ekraani keskmisi toone. Heleduse reguleerimisel muutub kogu ekraan heledamaks, kuid gamma reguleerimisel muutub heledamaks ainult keskmine heledus.

Halliskaala_____ Selle skaala moodustavad ekraani tumedamate ja heledamate piirkondade vahelise värvitugevuse erinevuse tasemed. Ekraani heleduse muutusi väljendatakse musta ja valge variatsiooniga ning halliskaala viitab musta ja valge vahele jäävale piirkonnale. Halliskaala muutmisel gamma reguleerimise kaudu muutub ekraani keskmine heledus.

Skannimissagedus_____ Skannimissagedus ehk värskendussagedus on ekraani värskendamise sagedus. Kuvatavat pilti värskendatakse sedamööda, kuidas edastatakse ekraani andmeid, värskendamine ise pole seejuures silmaga nähtav. Ekraani värskendamiste arvu kutsutakse skannimissageduseks ning seda mõõdetakse ühikuga Hz. 60 Hz skannimissagedus tähendab, et ekraani värskendatakse 60 korda sekundis. Ekraani skannimissagedus sõltub lauaarvutis ja kuvaris olevate graafikakaartide jõudlusest.

Punktisamm_____ Seade ja ekraan sisaldavad punaseid, roheline ja siniseid punkte. Lühem punktidevaheline kaugus annab kõrgema eraldusvõime. Punktisamm näitab samavärviliste punktide vahelist vähimat kaugust. Punktisammu mõõdetakse millimeetrites.

Horizontaalsagedus_____ Kuvari ekraanil kuvatavad tähemärgid ja pildid koosnevad paljudest punktidest (pikslid). Piksleid edastatakse horisontaalriidadel, mis seejärel korrastatakse vertikaalselt, et luua pilti. Horisontaalsagedust mõõdetakse ühikuga kHz ning see tähistab, kui mitu korda sekundis edastatakse ja kuvatakse horisontaalriidu kuvari ekraanil. Horizontaalsagedus 85 tähendab, et horisontaaljooni, millest kujutis koosneb, edastatakse sekundis 85 000 korda. Horizontaalsagedust näitab suurus 85 kHz.

Vertikaalsagedus_____ Üks pilt koosneb paljudest horisontaalriidadest. Vertikaalsagedust mõõdetakse ühikuga Hz ning see tähistab, kui mitu pilti saab luua sekundis eelmainitud horisontaalriidadega. Vertikaalsageduse näitaja 60 tähendab, et pilti edastatakse 60 korda sekundis. Vertikaalsagedust nimetatakse ka „värskendussageduseks“ ja see mõjutab ekraani värelust.

Eraldusvõime_____ Eraldusvõime on ekraani moodustavate horisontaal- ja vertikaalpikslite arv. See kujutab monitori detailsuse taset. Kõrgem eraldusvõime kuvab ekraanil rohkem teavet ja on sobilik mitme toiminguga teostamiseks samaaegselt. Näiteks eraldusvõime 1920 x 1080 koosneb 1920 horisontaalpikslit (horisontaalne eraldusvõime) ja 1080 vertikaalreast (vertikaalne eraldusvõime).

Plug & Play_____ Funktsioon Plug & Play võimaldab kuvari ja lauaarvuti vahel automaatselt teavet vahetada, et luua optimaalne kuvakeskkond. Monitor kasutab funktsiooni Plug & Play käivitamiseks rahvusvahelist standardit VESA DDC.