

The Samsung logo, consisting of the word "SAMSUNG" in white, uppercase letters inside a blue oval shape.

SAMSUNG

SM-R750

Kasutusjuhend

Sisukord

Üldteave

Alustamine

- 7 Teave Gear S kohta
- 7 Pakendi sisu
- 8 Seadme osad
- 10 SIM-kaardi kasutamine
- 15 Gear seadme kandmine
- 16 Rihma vahetamine
- 18 Geari sisse- ja väljalülitamine
- 18 Geari ühendamine mobiilseadmega
- 21 Märkused Bluetoothi kohta
- 22 Ekraani sisse ja välja lülitamine
- 22 Ekraani heleduse reguleerimine
- 23 Helitugevuse reguleerimine
- 23 Ümberlülitumine vaiksesse režiimi

Põhiline

- 24 Puuteekraani kasutamine
- 27 Põhilised juhikud
- 29 Avalehe paigutus
- 33 Privaatsusluku seadistamine
- 34 Teavituste kasutamine
- 35 Teksti sisestamine
- 37 Liigutused

- 38 Energiasäästufunktsioon
- 39 Failide edastamine Geari ja arvuti vahel
- 40 Geari täiendamine

Võrk ja side

- 42 Mobiilne andmeside
- 42 Wi-Fi
- 43 Kaugühendus
- 43 Telefon
- 48 Kontaktid
- 49 Sõnumid
- 50 E-post

Kasulikud rakendused

- 51 S Health
- 61 S Voice
- 63 Ajakava
- 63 Navigeerimine
- 64 Running
- 65 Muusikamängija
- 67 Uudiste kok.võte
- 67 Ilm
- 67 Alarm
- 68 Galerii
- 69 Leia minu seade

Seaded

- 70 Sissejuhatus
- 70 Seadete kohandamine
- 70 Stiil
- 71 Kõne
- 72 Heli
- 72 Ekraan
- 73 Ühendused
- 75 Teavitused
- 75 Sõnumid
- 75 Mitte segada
- 75 2x vajutam.
- 76 Privaatsuse lukk
- 76 Liigutused
- 76 Keel ja sisestus
- 78 Energia säästmine
- 78 Lähtes. Gear
- 79 Seadme Gear teave

Lisa

- 89 Tõrkeotsing
- 94 Aku eemaldamine (mitte-eemaldatavat tüüpi)

Samsung Geari rakendus

- 80 Samsung Gear
- 81 Avaekraani stiliist
- 81 Muusika
- 82 Pilt
- 82 Teavitused
- 83 Samsung Gear Apps
- 83 Leia minu Gear
- 84 Seaded
- 88 Kasutusjuhend

Üldteave

Palun lugege see kasutusjuhend enne selle Geari kasutamist hoolikalt läbi.

- Kirjelduste aluseks on Geari vaikeseaded.
- Teie seadme sisu võib sõltuvalt regioonist, teenusepakkujast või tarkvara versioonist erineda ning seda võidakse eelnevalt teatamata muuta.
- Sisu (kõrgekvaliteediline sisu), mis nõuab kõrget protsessori-ja mälu kasutust, mõjutab seadme üldist jõudlust. Olenevalt seadme spetsifikatsioonidest ja kasutustingimustest ei pruugi antud sisuga seotud rakendused korralikult töötada.
- Samsung ei vastuta Samsungist erinevate rakendusepakkujate rakenduste põhjustatud probleemide eest.
- Samsung ei vastuta seadme jõudluse probleemide või kokkusobimatuse eest, mis on tingitud muudetud registreeritud või muudatustest operatsioonisüsteemi tarkvaras. Katsed operatsioonisüsteemi kohandada võivad kahjustada Geari või rakenduste tööd.
- Selles Gearis olev tarkvara, heliallikad, taustapildid, pildid ja muu sisu on litsentseeritud piiratud kasutamiseks. Nende materjalide ekstrahimine ja kasutamine müümise või muudel eesmärkidel on autoriõiguse seaduste rikkumine. Kasutajad on täielikult vastutavad illegaalsete meediumite kasutamise eest.
- Andmete teenused, näiteks sõnumivahetus, failide üles- ja allalaadimine, automaatne sünkronimine või asukohateenused, võivad sõltuvalt teie andmesidepaketi kaasa tuua lisakulutusi. Suurte andmeedastuste jaoks on soovitatav kasutada Wi-Fi funktsiooni.
- Gearis olevaid vaikerakendusi võidakse värskendada ja nende toetamine lõpetada ilma eelneva teavitusega. Kui teil on Gearis olevate rakenduste kohta küsimusi, võtke ühendust Samsungi Teeninduskeskusega. Kasutaja paigaldatud rakenduste puhul võtke ühendust teenusepakkujaga.
- Geari operatsioonisüsteemi modifitseerimine või mitteametlikest allikatest tarkvara laadimine võib tuua kaasa Geari rikkeid, andmete rikkumist või kaotamist. Sellised tegevused on teie Samsungi litsentsilepingu rikkumised ja need tühistavad garantii.

Juhendavad ikoonid



Hoiatus: olukorrad, mis võivad tekitada vigastusi nii teile kui ka teistele



Ettevaatust: olukorrad, mis võivad kahjustada teie seadet ja teisi seadmeid



Märkus: märkused, nõuanded või lisainfo

Vee- ja tolmukindluse säilitamine

Kui seadmesse satub vett või tolmu, võib seade kahjustuda. Järgige hoolikalt neid nõuandeid, et vältida seadme kahjustamist ning säilitada seadme vee- ja tolmukindel töötamine.

- Ärge kastke seadet sügavamasse vette kui 1 m ega hoidke seda vee all kauem kui 30 minutit.
- Ärge pange seadet **suure jõuga liikuvasse vette**, nagu kraanist jooksev vesi, merelained või kosed.
- Kui seade või teie käed on märjad, kuivatage need enne seadme käsitlemist põhjalikult ära.
- **SIM-kaardi pesa kaane kummitihend** on seadme oluline osa. Olge SIM-kaardi pesa kaane kummitihendi kahjustamise vältimiseks selle avamisel ja sulgemisel ettevaatlik. Samuti veenduge seadme kahjustamise vältimiseks, et kummitihend on vaba prahist, nagu liiv või tolm.
- Kui seade puutub kokku puhta veega, kuivatage see **põhjalikult puhta ja pehme riidega**. Kui seade puutub kokku mistahes vedelikuga peale puhta vee, loputage see koheselt puhta veega ja kuivatage põhjalikult puhta ja pehme riidega. Kui seadet puhtas vees ei loputata ja ettenähtud viisil ei kuivatata, võib see kahjustada seadme toimivust või väljanägemist.
- Kui seade kukub või saab löögi, võivad seadme vee- ja tolmukindlad funktsioonid kahjustuda.

- **Kui seadet on kastetud vette või mikrofon või kõlar on märjad**, ei pruugi kõne ajal heli korralikult kostuda. Veenduge, et mikrofon või kõlar oleks puhas ja kuiv ning pühkige seda kuiva riidetükiga.
- Puuteekraan ja teised funktsioonid ei pruugi korralikult toimida, **kui seadet kasutatakse vees või muudes vedelikes**.
- **Teie seadet on katsetatud kontrollitud keskkonnas ning selle vee- ja tolmukindlust on tõestatud teatud olukordades (vastab rahvusvahelises standardis IEC 60529 – Ümbristega tagatavad kaitseastmed [IP-kood] – kirjeldatud IP67 klassifikatsiooni nõuetele; katse tingimused: 15–35 °C, 86–106 kPa, 1 meeter, 30 minutit). Hoolimata klassifikatsioonist pole teie seade igas olukorras veekahjustuste eest kaitstud.**

Ettevaatusabinõud ülekuumenemise puhuks

Seadme rikete, naha ebamugavustunde või kahjustuste ja aku tühjenemise vältimiseks kuvatakse seadme konkreetse temperatuurini jõudes ekraanil esialgne hoiatus. Kui seadme temperatuur jätkuvalt tõuseb, ilmub ekraanile teine hoiatus ning samal ajal deaktiveeritakse kuni seadme jahtumiseni ettenähtud temperatuurini kõik kõned ja seadme funktsioonid, v.a kõned hädaabinumbritele.

Kui teil on teise hoiatuse kuvamise ajal pooleli kõne hädaabinumbriks, jääb kõne aktiivseks selle lõpetamiseni. Kui seadme temperatuur veelgi tõuseb, ilmub kolmas hoiatus ning kogu seade lülitub seekord välja. Kui teil on sellel ajal pooleli kõne hädaabinumbriks, püsib seade töös kuni kõne lõpetamiseni. Samas ei ole enne seadme ettenähtud temperatuurini jahtumist võimalik teha uusi kõnesid, sealhulgas hädaabikõnesid.

Kui tunnete seadet kasutades ebamugavust, lõpetage selle kasutamine ja eemaldage see randmelt.

Alustamine

Teave Gear S kohta

Gear S-i (edaspidi: Gear) ühendamine mobiilseadmega võimaldab kontrollida mobiilseadme teavitusi, teha ja võtta vastu kõnesid, vaadata sõnumeid jms.



Pärast Geari mobiilseadmega esmakordset Bluetoothi kaudu ühendamist võite kasutada järgmisi Geari funktsioone isegi juhul, kui see ei ole mobiilseadmega ühendatud:

- Saada mobiilseadmelt teavitusi.
- Kasutada kõne- ja SMS-funktsioone.

Pakendi sisu

Veenduge, et tootekarbis on järgmised esemed:

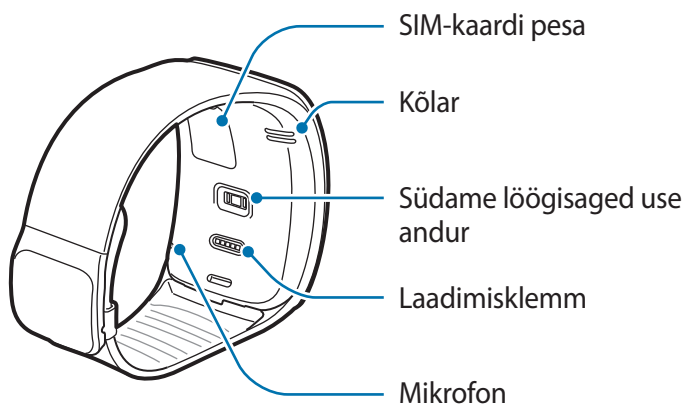
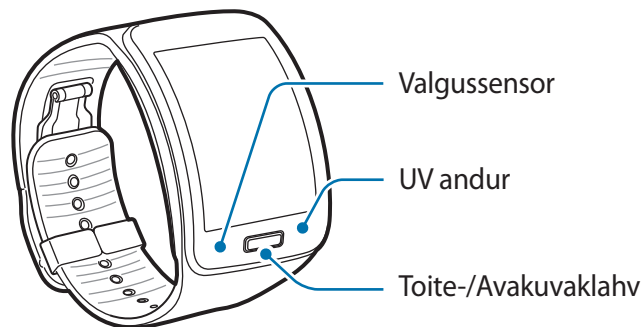
- Gear
- Laadimisdock
- Kiirjuhend



- Geariga kaasasolevad ja saadaval olevad lisad võivad sõltuvalt regioonist või teenusepakkujast erineda.
- Kaasasolevad detailid on ettenähtud ainult sellele Gearile ja ei pruugi sobida teiste seadmetega.
- Välimust ja spetsifikatsioone võidakse eelnevalt teavitamata muuta.
- Lisatarvikuid saate osta kohalikult Samsungi edasimüüjalt. Enne ostmist kontrollige, et need teie Gearile sobivad.
- Mõned lisatarvikud, nagu dokkimisseadmed, ei pruugi omada sama vee- ja tolmukindluse sertifikaati.
- Kasutage ainult Samsungi heaks kiidetud lisatarvikuid. Sobimatute tarvikute kasutamine võib põhjustada jõudlusprobleeme ja rikkeid, mida garantii ei kata.
- Lisatarvikute saadavus sõltub täielikult neid tootvatest ettevõtetest. Lisainfot saadaval olevate lisatarvikute kohta vaadake Samsungi veebisaidilt.

Seadme osad

Gear

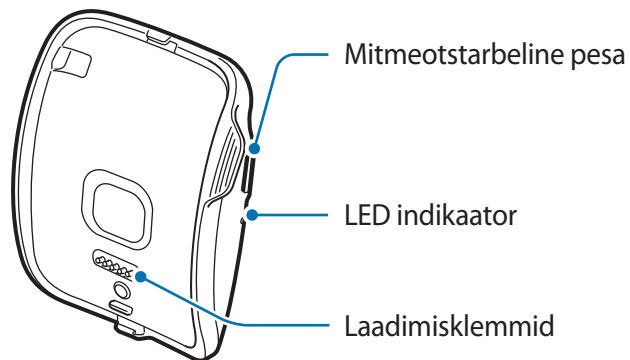


- Niiskus ja vedelikud võivad teie Geari kahjustada. Hoidke oma Geari kuivana.
- Veenduge, et rihma hoitakse puhtana. Kokkupuude saasteainetega nagu tolm ja värv võivad põhjustada rihmale plekke, mida ei ole võimalik täielikult eemaldada.




- Mõnedes piirkondades ei pruugi UV andur toetatud olla.
- Kui kõlar on märg, võib heli olla ebaselge. Veenduge, et kõlar on kuiv.
- Veenduge Geariga rääkides, et teie varrukas ei kata Geari paremas alumises servas asuvat mikrofoni.
- Kõvera ekraani värvid võivad vaateasendis sõltuvalt erineda.

Laadimisdokk koos akuga



- Laadimisdokki saab kasutada ka lisaakuna. Laadige Gear, ühendades selle laadimisdokiga.
- Geari laadimisel laadimisdoki abil laetakse aku vähem kui poolele tasemele selle mahutavusest. Geari täielikuks laadimiseks kasutage laadijat.
- Laadimisdokki saab ka sõltumatult laadida, kui see on laadijaga ühendatud. Kui laadimisdokk on Geariga ühendatud, laetakse mõlemat seadet.

Klahv

Klahv	Funktsioon
 Toide/ Avakuva	<ul style="list-style-type: none"> • Geari sisse- või väljalülitamiseks vajutage ja hoidke all. • Vajutage kellakuvale liikumiseks. • Vajutage ekraani sisselülitamiseks. • Vajutage ja hoidke Geari taaskäivitamiseks üle 7 sekundi all.

SIM-kaardi kasutamine

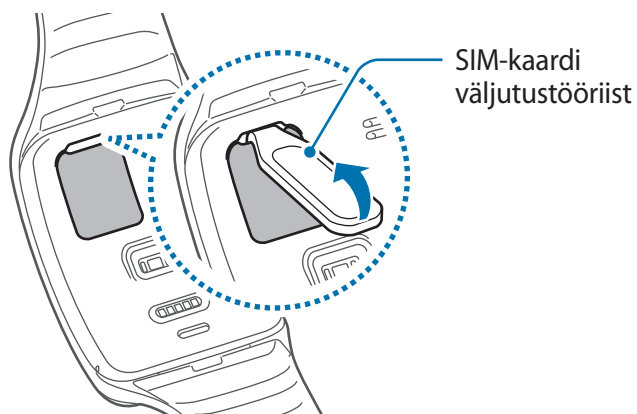
SIM-kaardi paigaldamine

Sisestage mobiiltelefoni teenusepakkuja poolt antud SIM-kaart.



- Seadmega töötavad ainult nano-SIM-kaardid.
- Saadaolevad funktsioonid võivad erineda vastavalt sellele, kas teil on SIM-kaart paigaldatud.

1 Eemaldage SIM-kaardi kaas.

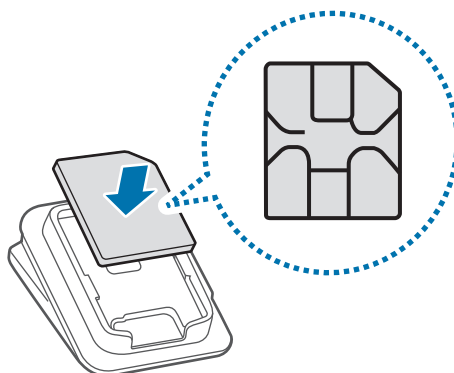


SIM-kaardi kaant avades kasutage SIM-kaardi väljutustööriista, et mitte kahjustada sõrmeküünt.



Ärge kaotage ära SIM-kaardi kaant ega SIM-kaardi väljutustööriista.

2 Sisestage SIM-kaart SIM-kaardi kaane siseküljele, nii et kuldsed kontaktid jäävad väljapoole.



- 3 Asetage SIM-kaardi kaas Gearile ning vajutage kaant, et see sulgeda.



- ⚠ Seadmesse vee ja tolmu sattumise vältimiseks veenduge, et SIM-kaardi kaas on tihedalt suletud. Avatud või halvasti suletud kaane tõttu võib vesi ja tolmu seadmesse pääseda ning tekitada kahjustusi.



Pärast SIM-kaardi paigaldamist lähtestage Gear.

SIM-kaardi eemaldamine

- 1 Avage SIM-kaardi kaas.
- 2 Tõmmake SIM-kaart välja.



Aku laadimine

Kasutage enne seadme esmakordset kasutamist aku laadimiseks akulaadurit. Geari saab USB-kaabliga ka arvuti kaudu laadida.

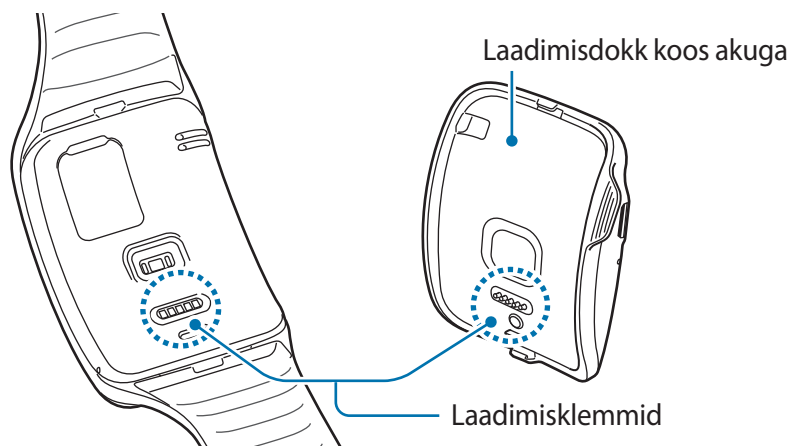


Kasutage ainult Samsungi lubatud laadureid, akusid ja kaableid. Teiste laadijate või kaablite kasutamine võib põhjustada aku plahvatuse või teie Geari kahjustada.

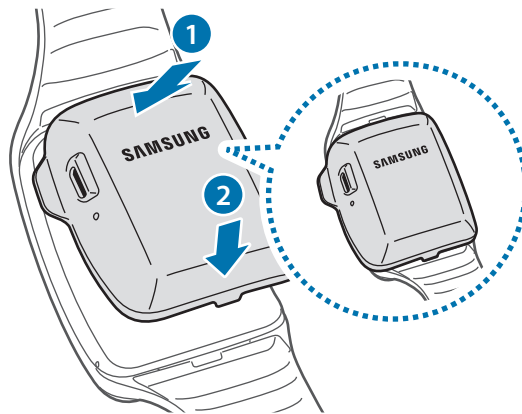


- Kui aku pinge on madal, ilmub tühja aku ikoon.
- Kui aku on täiesti tühi, ei saa Geari kohe peale laadija ühendamist sisse lülitada. Laske akul mõni minut laadida enne kui Geari sisse lülitate.
- Gear seadmega kaasasolevat laadimisdokki kasutatakse seadme aku laadimiseks. Ärge kaotage dokki ära.
- Enne aku laadimist veenduge, et Geari ja laadimisdoki laadimisklemmid oleksid puhtad võõrainetest, nt higist, vedelikest ja tolmust. Puhastage laadimisklemmid kuiva pehme lapiga.

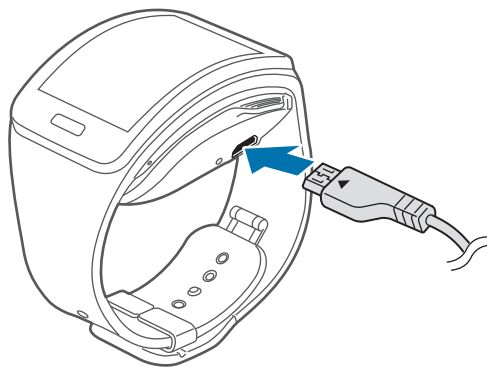
1 Kontrollige Gear seadme ja laadimisdoki laadimisklemmide asukohta.



2 Ühendage Gear laadimisdokiga nii, et laadimisklemmid oleksid kohakuti.



3 Ühendage laadija väike ots laadimisdoki mitmeotstarbelisse pesa.



4 Ühendage laadija suurem ots elektrikontakti.

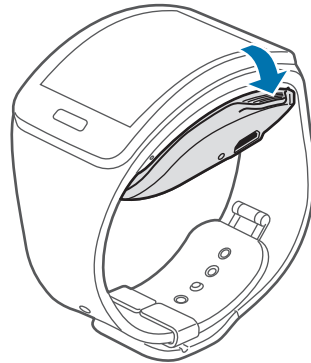


Laadija vale ühendamise võib Geari tõsiselt kahjustada. Ebaõigest kasutamisest tingitud rikked ei ole garantiiga kaetud.



- Mõned funktsioonid ei ole laadimise ajal saadaval.
- Geari puutekraan võib laadimise ajal katkendliku toitevarustuse tõttu tõrkuda. Eemaldage sel juhul laadija Geari küljest.
- Laadimise ajal võib Gear kuumeneda. See on normaalne ja ei mõjuta teie Geari toimimist. Kui aku muutub tavalisest kuumemaks, võib laadur laadimise lõpetada.
- Kui Gear endiselt korralikult ei lae, võtke ühendust Samsungi Teeninduskeskusega.

Pärast aku täielikku laadimist eemaldage Gear laadimisdokilt. Seejärel eemaldage laadimisdock USB-kaabli küljest ja võtke USB-toiteadapter elektrikontakti küljest lahti.



Energia säästmiseks võtke laadur, kui te seda ei kasuta, pistikupesast välja. Laadijal puudub toitelüliti, seega peate te selle siis, kui te seda ei kasuta, energia säästmiseks pistikupesast välja võtma. Laadija peab laadimise ajal olema elektrikontakti läheduses ja lihtsalt ligipääsetav.

Laadimisdoki akutaseme kontrollimine

Kui te ühendate Geari ja laadimisdoki, siis süttib põlema üks järgnevat värvi LED-märgutuledest, mis näitab aku taset.

Aku tase	Märgutule värv
100–80%	Sinine
80–20%	Roheline
20–5%	Punane
5–0%	Vilkuv punane



- Laadimisdoki vea korral hakkab LED-tuli kollaselt vilkuma. Abi saamiseks võtke ühendust Samsungi teeninduskeskusega.
- Geari akutaseme kontrollimiseks vaadake Geari ekraanile.

Aku kasutamisest

- Aku talitlusaega mõjutavad seadme kasutusmustrid ja aku seisukord.
- Aku on tarbeüksus. Mitme rakenduse või funktsiooni korraga jooksutamine võib aku tööiga vähendada. Samuti võib aku tööiga väheneda ka siis, kui seadet ei kasutata.
- Akuenergia tarbimisega väheneb aja vältel ka aku laetuse kestus.

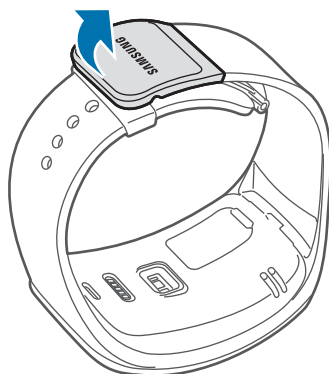
Akuenergia tarbimise vähendamine

Teie Gear pakub mitmesuguseid valikuid akuenergia säästmiseks.

- Kui te Geari ei kasuta, lülitage see avakuvaklahvi vajutades unerežiimile.
- Aktiveerige energiasäästurežiim.
- Deaktiveerige Wi-Fi, kui te seda ei kasuta.
- Vähendage taustavalguse põlemisaega.
- Vähendage ekraani heledust.
- Deaktiveerige kella pideva kuvamise funktsioon.
- Deaktiveerige häälega äratamise funktsiooni rakenduses **S Voice**.
- Kohandage teavituste seadeid mobiilseadmes olevas **Samsung Gear** rakenduses.

Gear seadme kandmine

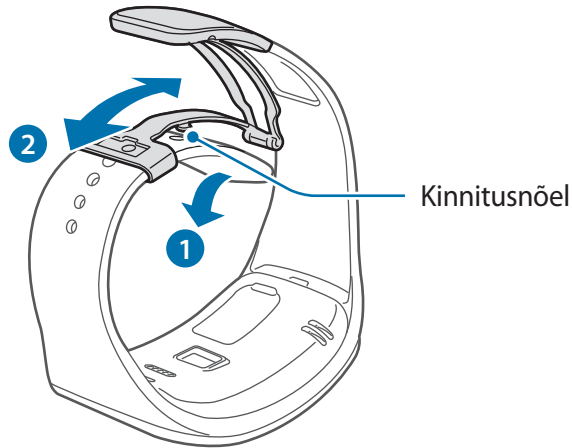
- 1 Vabastage pannal.





- Olge klambri vabastamisel ettevaatlik, et te ei vigastaks küüsi.
- Ärge väänake rihma liigselt. See võib Geari kahjustada.

2 Avage klamber ja asetage rihm ümber randme. Kinnitage rihm randmele, kinnitage nõelaga ja vajutage pannal kinni.

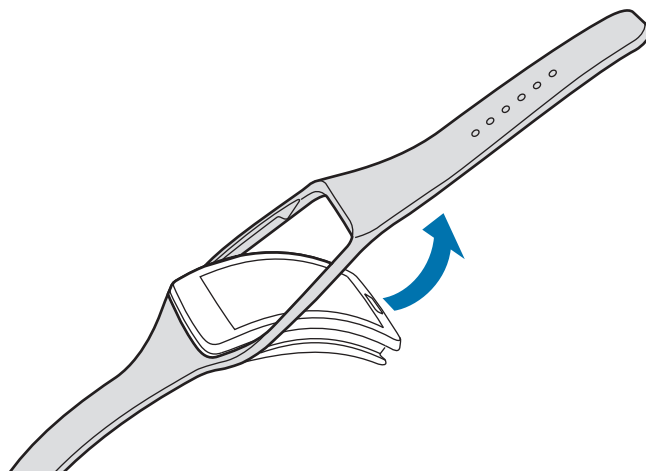


Seadmega Gear südame löögisageduse täpsemaks mõõtmiseks kandke Geari kindlalt oma käsivarre alumises osas kohe randme kohal. Täpsemalt vt [Gear seadme kandmine](#).

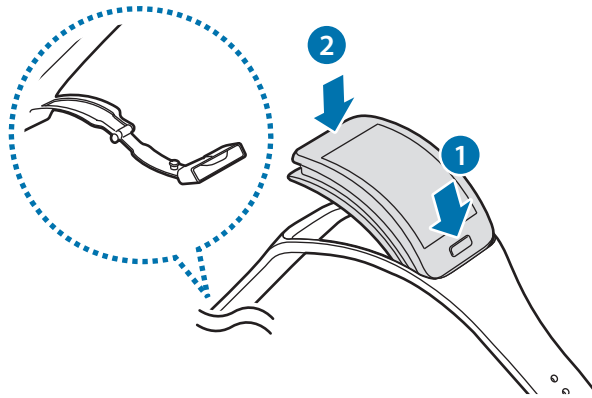
Rihma vahetamine

Eemaldage Gear seadmelt rihm, et see uuega asendada.

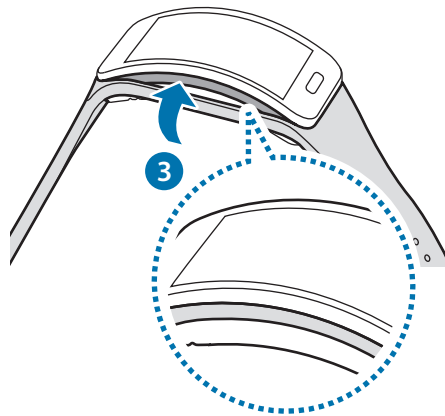
1 Hoidke Geari kinni ja tõmmake rihma üles, et Geari lahti ühendada.



- 2 Sisestage Geari üks ots uue rihma paigaldusavasse. Seejärel sisestage Geari teine ots avasse ja tõmmake samal ajal rihma üles.



- 3 Veenduge, et Gear asub kindlalt paigaldusavas ja on rihmaga joondatud.

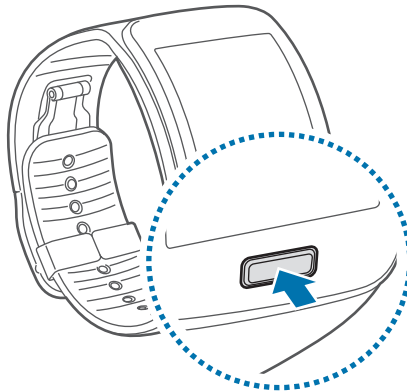


Geari sisse- ja väljalülitamine

Järgige Gear seadme esmakordsel sisselülitamisel ekraanil kuvatavaid juhiseid. Juhised kirjeldavad Gear seadme ühendamist mobiilsideseadme ja Gear seadme seadistamist.

Geari sisselülitamiseks vajutage ja hoidke avakuvaklahvi mõni sekund all. Ilmub hüpikaken, mis kuvab ekraanil juhiseid, mis juhendavad rakenduse Samsung Gear allalaadimist ja installimist. Geari saab kasutada ainult pärast rakenduse Samsung Gear installimist mobiilseadmesse. Täpsemalt vt [Geari ühendamine mobiilseadmega](#).

Geari väljalülitamiseks vajutage ja hoidke avakuvaklahvi all ja seejärel toksake **Toide väljas**.



Kui asute piirkonnas, kus traadita seadmete kasutamine on piiratud, nagu lennukid ja haiglad, järgige kõiki väljapandud hoiatusi ja volitatud isikute juhiseid.

Geari ühendamine mobiilseadmega

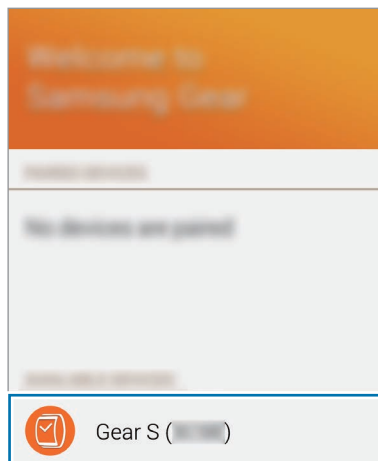
Installige mobiilseadmesse Samsung Gear rakendus ja ühendage Geari seade Bluetoothiga.



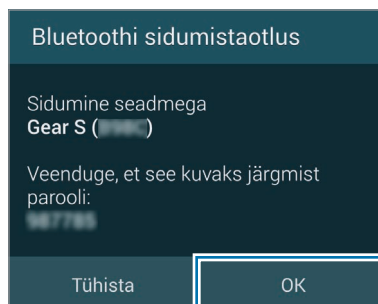
Rakendust Samsung Gear ei saa installida mobiilseadmetesse, mis ei toeta Geariga sünkroonimist. Veenduge, et teie mobiilsideseadme ühildub Geariga.

- 1 Gear** Gear seadme sisselülitamine.
- 2 Gear** Lugege hüpikaknas olevat allalaadimisteavet ja toksake **Next**. Ilmuvad Gear seadme mudeli üksikasjad.

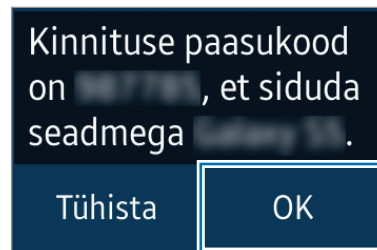
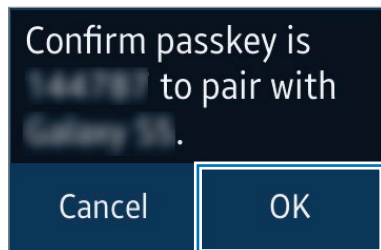
- 3 **Mobiilseade** Laadige Samsung Geari rakendus alla **GALAXY Apps**.
Samuti võite külastada apps.samsung.com/gear, et laadida alla Samsung Geari rakendus.
- 4 **Mobiilseade** Toksake rakenduste ekraanil **Samsung Gear**.
- 5 **Mobiilseade** Valige Geari mudeli nimi (nt Gear S (0000)), mis ilmub sammus 2.



- 6 **Mobiilsideade** Kui ilmub **Bluetoothi sidumistaotlus** aken, toksake **OK**.



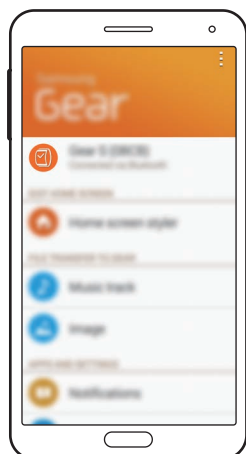
7 **Gear** Kui ilmub ühendamise aken, toksake **OK**.



8 **Mobiilseade** Kui ilmub juriidilise teabe aken, järgige ekraanil olevaid juhiseid ja toksake **Lõpeta**.

9 **Mobiilseade** Valige seadmed, kust te teavitusi saada soovite, ja toksake **OK**.

Kui seadmed on ühendatud, käivitab Samsungi Gear rakendus mobiilseadme ning Gear'i ekraanile ilmub kasutusjuhendiga kellakuva.



Kui ühenduse loote, palub mobiilseade teil Samsungi kontoga sisse logida. Kui logite oma Samsungi kontosse sisse, saate juhul, kui Gear pole mobiilseadmega Bluetoothi abil ühendatud, kasutada kaugühenduse funktsiooni.



- Ühendamisviisid ja ekraanitõmmised võivad sõltuvalt seadme tüübist ja seadme tarkvara versioonist erineda.
- **Gear seadme ühendamine teise mobiilsideseadmega**
Lähtestage Gear, kui soovite selle ühendada vastotatud mobiilsideseadmega või esmakordselt mõne muu mobiilseadmega. Geari lähtestamine kustutab mälust kõik andmed. Pärast lähtestamist saate Geari ühendada teise mobiilsideseadmega. Vaadake lisateavet jaotisest [Lähtes. Gear](#).
- Mõned Geari funktsioonid ei pruugi nõrga leviga piirkondades saadaval olla.

Märkused Bluetoothi kohta

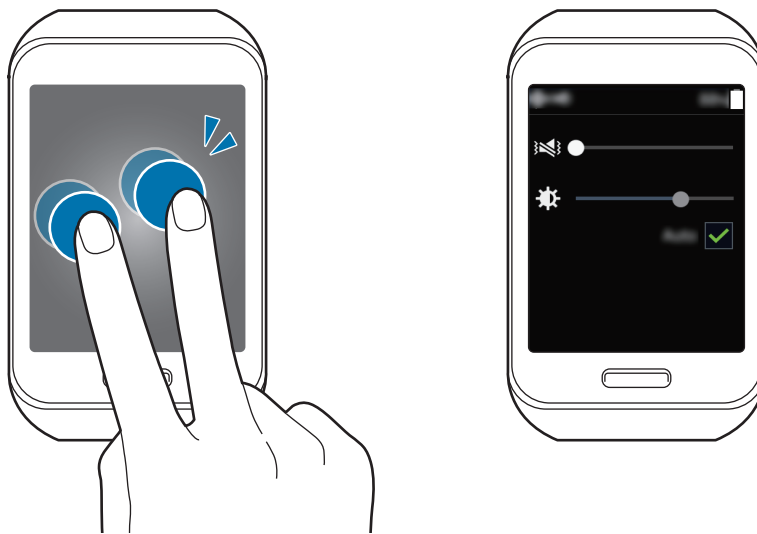
- Probleemide vältimiseks Geari ühendamisel teise mobiilsideseadmega asetage seadmed teineteise lähedusse.
- Veenduge, et teie Gear ning teine Bluetooth seade on Bluetooth toimimisulatuses (10 m). Kaugus võib varieeruda sõltuvalt keskkonnast, kus seadmeid kasutatakse.
- Veenduge, et teie Gear ja ühendatud mobiilsideseadme vahel poleks takistusi, nagu inimesed, seinad, nurgad või aiad.
- Ärge puudutage ühendatud mobiilsideseadme Bluetooth antenni.
- Bluetooth kasutab sama sagedust, nagu tööstus-, teadus-, meditsiini- ja madalpingeseadmed ning sellist tüüpi toodete läheduses ühenduse loomine võib põhjustada vahelesegamist.
- Samsung ei vastuta Bluetooth-funktsiooni kaudu saadetud või vastuvõetud teabe kaotsimineku, edastuskatkestuse või väärkasutuse eest.
- Veenduge alati, et ühendus andmete saatmiseks ja vastuvõtmiseks on loodud seadmega, mida usaldate ja mis on täielikult kaitstud. Kui seadmete vahel asub takistusi, võib töötamisala olla väiksem.
- Mõned seadmed, eriti testimata või Bluetooth SIG poolt heaks kiitmata seadmed ei pruugi teie Geariga ühilduda.
- Ärge kasutage Bluetooth-funktsiooni ebaseaduslikel eesmärkidel (näit. failidest piraatkoopiate tegemiseks ebaseadusliku kommertseesmärgilise side loomiseks).
Samsung ei vastuta Bluetooth-funktsiooni ebaseadusliku kasutamise eest.

Ekraani sisse ja välja lülitamine

Kui vajutate kellal avakuvaklahvi, lülitab see ekraani välja. Peale selle lülitub ekraan välja, kui Geari ei kasutata teatud hulk aega.

Ekraani väljalülitamiseks vajutage avakuvaklahvi. Geari ekraanile ilmub kellakuva. Kui tahate näha viimast lehte, mida vaadati enne ekraani väljalülitamist, vt [Ekraan](#).

Gear seadme praeguse oleku ja allesjäänud akutoite kontrollimiseks topelt-toksake ekraanil mistahes alal kahe sõrmega. Samuti saate reguleerida helitugevust ja ekraani heledust.



Ekraani heleduse reguleerimine

Te saate Gear seadme ekraani heledust keskkonnale sobivamaks reguleerifa.

Lohistage kellakuva ekraani alumisest servast üles, toksake **Seaded** → **Ekraan** → **Heledus**, reguleerige eredust ning seejärel toksake **OK**. Teise võimalusena avage kellakuva, lohistage ekraani ülaosast allapoole ning seejärel lohistage ereduse reguleerimise riba vasakule või paremale.

Helitugevuse reguleerimine

Lohistage kellakuva ekraani alumisest servast üles, toksake **Seaded** → **Heli** → **Helitugevus**. Seejärel valige üksus, reguleerige seda ja toksake **OK**. Teise võimalusena avage kellakuva, lohistage ekraani ülaosast allapoole ning seejärel lohistage helitugevuse reguleerimise riba vasakule või paremale.



Ärge hoidke Gari kõlarit kõrvade lähedal. Liiga valju heli kuulamine võib kahjustada kuulmist.

Ümberlülitumine vaiksesse režiimi

Kasutage ühte järgnevatest viisidest:

- Vajutage ja hoidke avakuvaklahvi all ning toksake seejärel **Heli** või **Värin**.
- Lohistage kellakuva ekraani alumisest servast üles, toksake **Seaded** → **Heli** → **Helirežiim** → **Värin** või **Vaigista**.

Põhiline

Puutekraani kasutamine



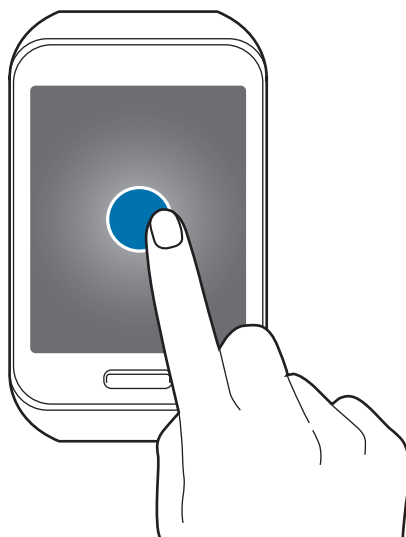
- Ärge laske puutekraanil muude elektriseadmetega kokku puutuda. Elektrostaatilised laengud võivad põhjustada puutekraani talitlushäireid.
- Hoidmaks oma puutekraani kahjustumast, ärge toksake sellele teravate esemetega ega rakendage sõrmedega liiga tugevat survet.



- Gear ei pruugi tuvastada puudutusi ekraani servades, mis asuvad väljaspool puutetundlikku piirkonda.
- Puutekraani pikemaajaline ootele jätmine võib põhjustada järelhelendust või kõrvaliste kujutiste ilmumist. Lülitage puutekraan välja, kui te Geari ei kasuta.

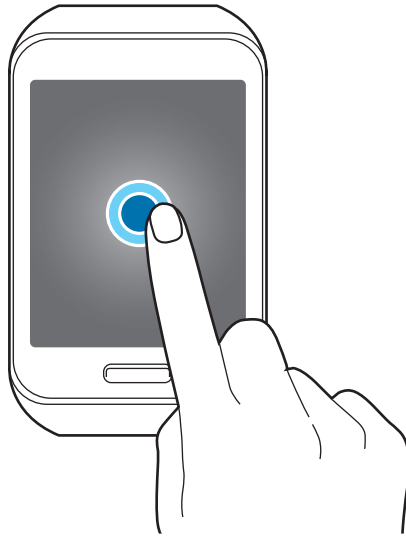
Toksamine

Rakenduse avamiseks valige menüü üksus või ekraanil oleva nupu vajutamiseks toksake seda sõrmega.



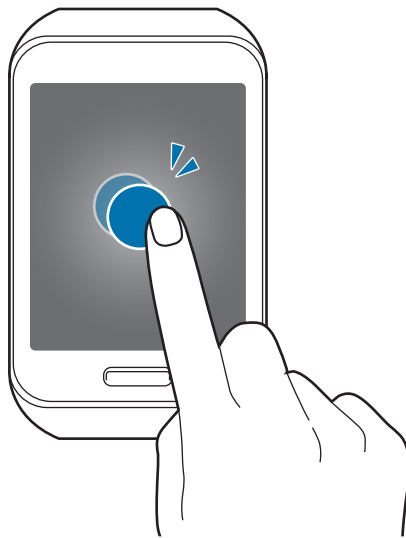
Toksamine ja hoidmine

Toksake ja hoidke ekraani, et kasutada järgmisi valikuid.



Topelttoksamine

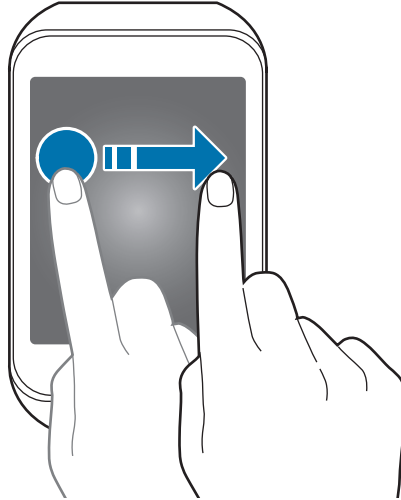
Topeltkoputage pildil selle osa suurendamiseks. Naasmiseks tehke uuesti topelttoks.



Libistamine

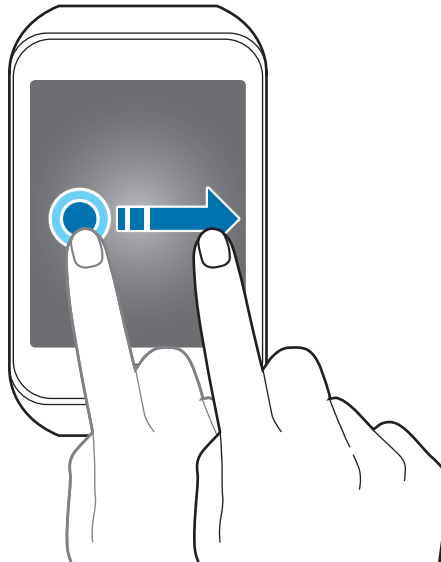
Teise paneeli vaatamiseks libistage vasakule või paremale.

Veebilehe või loendite, näiteks kontaktide kerimiseks libistage üles või alla.



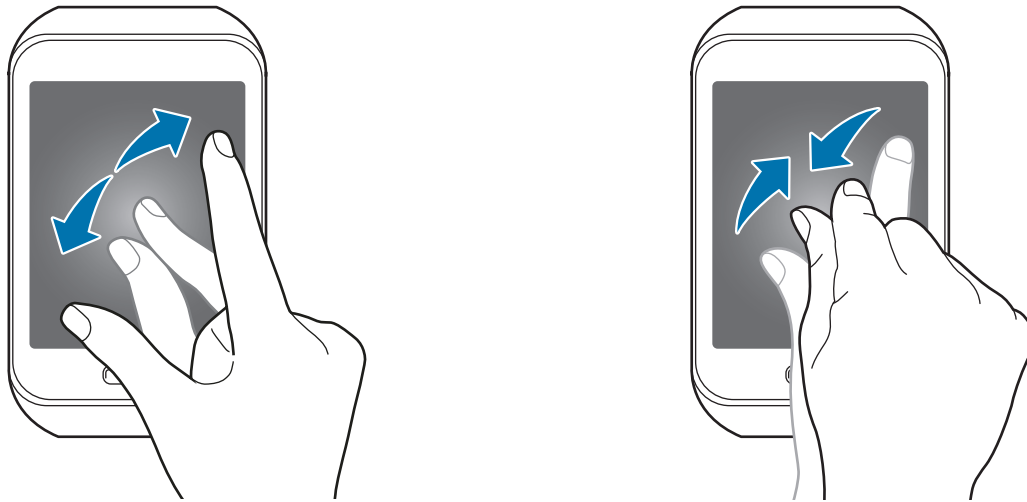
Lohistamine

Üksusse teisaldamiseks toksake ja hoidke seda ning pukseerige see soovitud kohta.



Sõrmede laiali- ja kokkusurumine

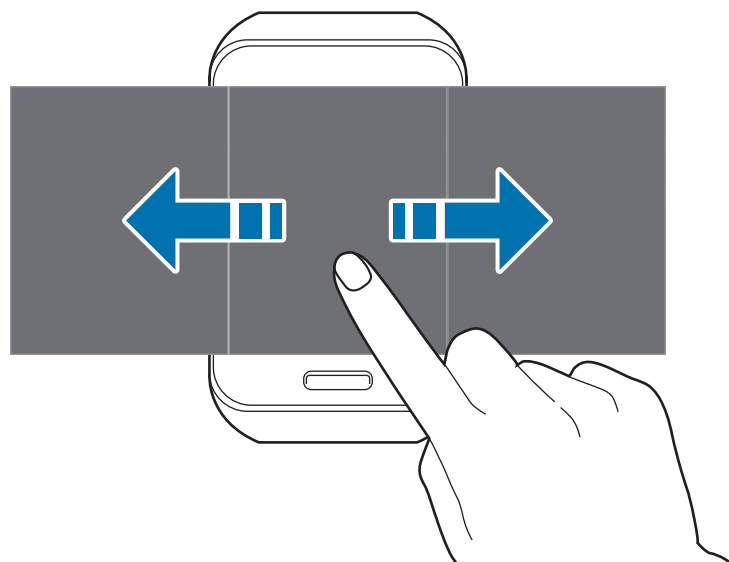
Pildil mingi osa suurendamiseks tõmmake kaks sõrme ekraanil lahku. Vähendamiseks tõmmake sõrmed kokku.



Põhilised juhikud

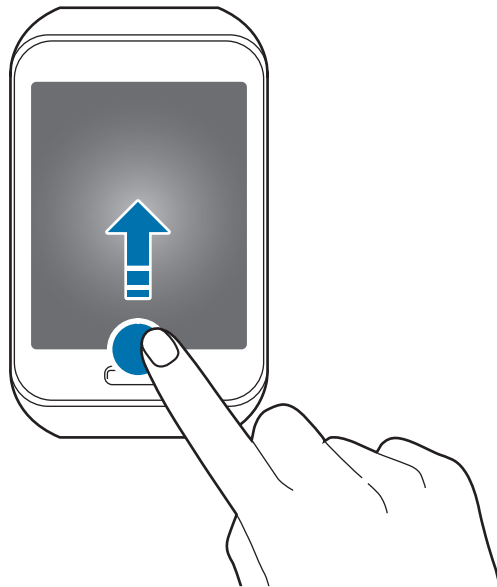
Avakuva paneelide vaatamine

Libistage avakuval vasakule või paremale, et näha üksuseid nagu teavitused ja vidinad.



Kõigi rakenduste ekraani avamine

Kõigi rakenduste ekraani avamiseks lohistage kellakuva ekraanil alumisest servast üles.



Eelmisele ekraanile pöördumine

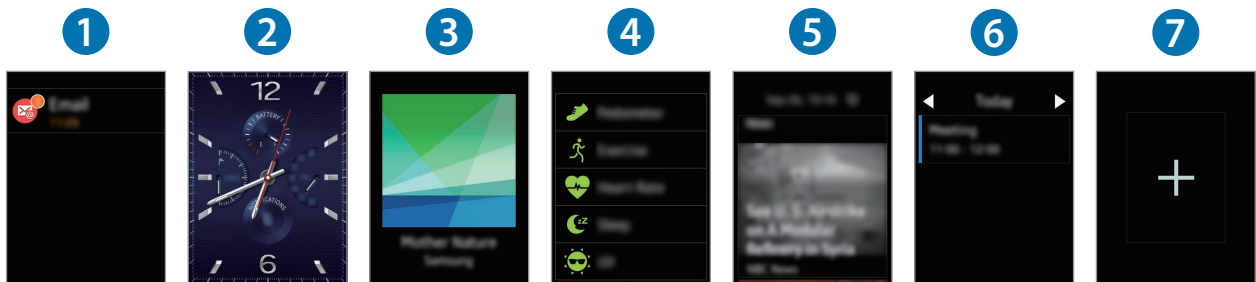
Lohistage rakenduse kasutamise ajal eelmisele kuvale pöördumiseks ekraani ülaservast alla. Samuti saate kellakuvale minna, kui lohistate mõne teise avakuva paneeli ülaservast alla.



Avalehe paigutus

Avaleht

Avalehel võib olla mitu paneeli. Liikuge sõrmega avalehel vasakule või paremale, et näha avakuval olevaid objekte, näiteks teateid ja vidinaid.



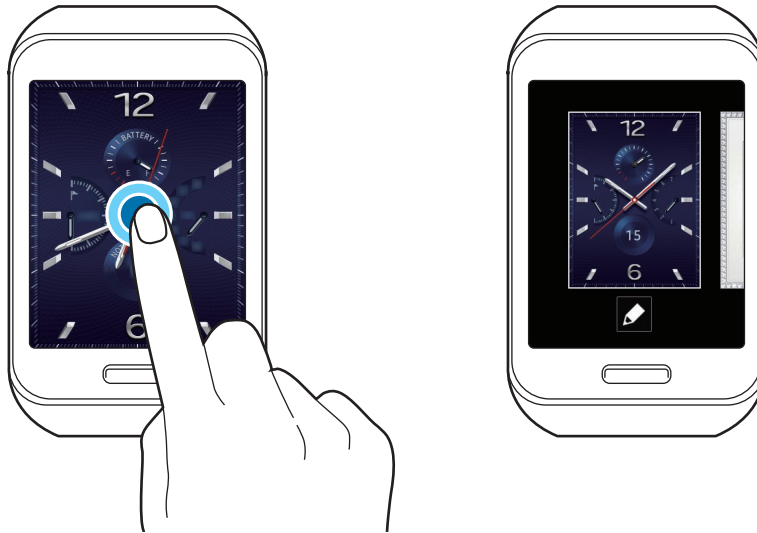
Saadaolevad vidinad, teavitused ja nende paigutus võivad sõltuvalt tarkvaraversioonist erineda.

Number	Vidin või funktsioon
1	Teavituste vaatamine Olge kursis erinevate sündmustega, näiteks vastamata kõned või uued sõnumid, mille Gear ja mobiilseade on vastu võtnud.
2	Kellakuva Vaadake kellaega. Samuti saate kontrollida aku eluiga, kuupäeva, sammude arvu, teavituste hulka ja muud.
3	Muusikamängija Kuulake Gari ja mobiilseadmesse salvestatud muusikat.
4	S Health Seadke treeningueesmärgid ning talletage ja kontrollige regulaarselt oma edusamme.
5	Uudiste kok.võte Võimaldab vaadata viimaseid artikleid erinevatest kategooriatest.
6	Ajakava Vaadake mobiilseadmes plaanitud sündmusi.
7	Vidinate lisamine Lisage avakuva paneelidele vidinaid, nt kontaktid, ilm jms.

Kellakuva kasutamine

Vajutage rakenduse kasutamise ajal kellakuva avamiseks avakuvaklahvi.

Kella tüübi muutmiseks toksake ja hoidke all kella, libistage vasakule või paremale ja valige seejärel tüüp. Kella saab kohandada, toksates .



Kui lohistate ekraani ülaservast alla, saate vaadata indikaatorikoone, reguleerida helitugevust ja eredust või aktiveerida mitte häirida funktsiooni. Toksake **Mitte segada**, et lülitada ekraan välja ja vaigistada sissetulevad kõned ning teavitused, v.a. alarmid. Vaadake lisateavet jaotisest [Mitte segada](#).

Vidina lisamine

Libistage avakuval vasakule, toksake  ja valige vidin. Valitud vidin ilmub uuele paneelile.

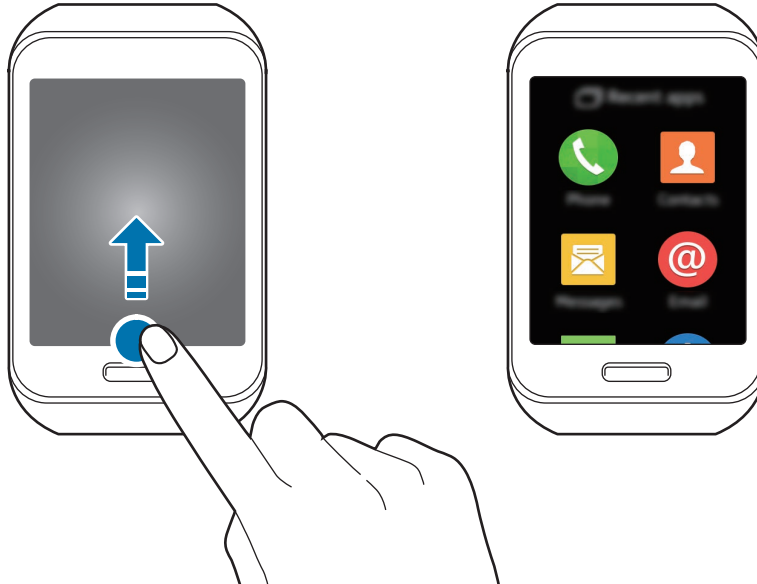
Vidina eemaldamine

Toksake ja hoidke avalehel vidinat ning toksake seejärel .

Kõigi rakenduste ekraan

Kõigi rakenduste ekraanil on kõigi rakenduste ikoonid.

Kõigi rakenduste ekraani avamiseks lohistage kellakuva ekraanil alumisest servast üles.



Rakenduste avamine

Valige rakenduse avamiseks kõigi rakenduste ekraanil vastav ikoon.

Hiljuti kasutatud rakenduste loendi avamiseks toksake ja hoidke kuva kahe sõrmega all. Samuti võite kellakuva ekraanil lohistada ekraani alumisest servast üles ja toksata **Hilj. rak.-d**.

Rakenduste sulgemine

Lohistage rakenduse põhikuval olles ekraani ülaosast alla, et rakendust sulgeda.

Taustal töötavate rakenduste sulgemiseks toksake ja hoidke kuva kahe sõrmega all ning seejärel toksake **Sulge kõik**. Samuti võite selle sulgemiseks rakenduste kuva vasakule või paremale lohistada.

Rakenduste ümberkorraldamine

Toksake ja hoidke kõigi rakenduste ekraanil rakendust ning lohistage see soovitud asukohta.

Rakenduste installimine

Kui Gear ja mobiilseade on ühendatud, saate rakendusi Geari alla laadida ja installida mobiilseadme vahendusel.

Libistage kõigi rakenduste ekraanil üles ja toksake valikut **Hangi rohkem rakendusi**.



Gearis allalaaditud rakendused saate desinstallida üksnes mobiilseadme kaudu. Lisateavet leiate Samsung Geari rakenduse lõigust [Desinstalli rakendused](#).

Indikaatorikoonid



Indikaatorikoonid ilmuvad ekraani ülaserava. Järgnevas tabelis on välja toodud enimkasutatavad ikoonid.

Et näha rohkem indikaatorikoone, topelttoksake rakenduse kasutamise ajal ekraani kahe sõrmega.



Olenevalt regioonist võivad kuvatavad indikaatorikoonid erineda.

Ikoon	Täendus
	Bluetooth on ühendatud
	Bluetooth ei ole ühendatud
	Signaali pole
	Signaali tugevus
	Bluetoothi peakomplekt ühendatud
	GPRS-võrk ühendatud
	EDGE-võrk ühendatud
	UMTS-võrk ühendatud
	HSDPA-võrk ühendatud
	HSPA+-võrk ühendatud
	Wi-Fi on ühendatud
	SIM-kaarti pole
	Vaigistusrežiim aktiveeritud
	Vibratsioonirežiim aktiveeritud

Ikoon	Tähendus
	Lennurežiim aktiveeritud
	Aku laetuse tase

Privaatsusluku seadistamine

PIN koodi seadistmine

Takistage Geari salvestatud isikuandmetele ja teabele juurdepääsu ja nende kasutust, kui Gear on mobiilsideseadmest lahti ühendatud. Te saate Geari turvamiseks seadistada PIN-koodi.

Toksake kõigi rakenduste ekraanil **Seaded** → **Privaatsuse lukk** → **Privaatsuse lukk** → **PIN**.

Järgige vähemalt neljakohalise PIN-koodi seadistamiseks ekraanil kuvatavaid juhiseid.

Kui seadistate avamiseks PIN-koodi, lukustatakse Gear seade automaatselt, kui mobiilsideseadme ühendus on katkestatud.

Geari lukust avamine

Kui Gear on mobiilseadme küljest eemaldatud, vajutage avakuvaklahvi, et lülitada ekraan sisse ja sisestada avamise PIN. Samuti võite Gear seadme lukustuse automaatseks avamiseks ühendada uuesti mobiilsideseadme.



Kui privaatsusluku funktsioon on aktiveeritud, peate te Geari esmasel avamisel sisestama oma PIN-koodi. Pärast PIN-koodi sisestamist ei pea te seda iga kord pärast ekraani väljalülitumist uuesti sisetama.

Teavituste kasutamine

Teavituste vaatamine

Olge kursis erinevate sündmustega, nagu vastamata kõned või uued sõnumid, mille mobiilseade ja Gear vastu võtavad.

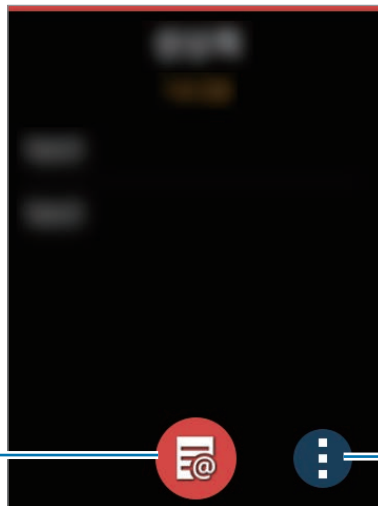
Kui Gear ei ole Bluetoothi abil mobiilseadmega ühendatud, võite siiski teavitusi mobiilseadmelt vastu võtta. Vaadake lisateavet jaotisest [Kaugühendus](#).



Kui sõnum sisaldab pikka teksti või manuseid, vaadake sõnumi üksikasju mobiilseadmest.

Kui teile saabub teavitus, ilmub see ekraani ülaossa. Teavituse vaatamiseks avage kellakuva ja libistage paremale.

Vt alltoodud pildil esitatud näidet.



Avage sõnum e-kirjade rakenduse abil.

Ligipääs lisavalikutele.

Üksiku teavituse eemaldamiseks selle vaatamisel toksake  → **Kustuta**.

Rakenduse kõigi teavituste eemaldamiseks lohistage ekraani keskosast allapoole ja toksake **Kustuta kõik**.



Teavituste juures saadaolevad valikud võivad teavituse tüübist sõltuvalt erineda.

Teavituste blokeerimine

Te saate Geari seadistada nii, et ta ei võta teatud teavitusi vastu.

Toksake mobiilseadme kõigi rakenduste ekraanil **Samsung Gear** → **Teavitused** → **Halda teavitusi** ja eemaldage valik selle üksuse kõrval, millelt te ei soovi teavitusi saada.



Blokeerimaks teavitusi, mis saabuvad ajal, kui mobiilseadet kasutatakse, avage mobiilseadme kõigi rakenduste ekraan ja toksake **Samsung Gear** → **Teavitused** ning tähistage valik **Piira teavitusi**.

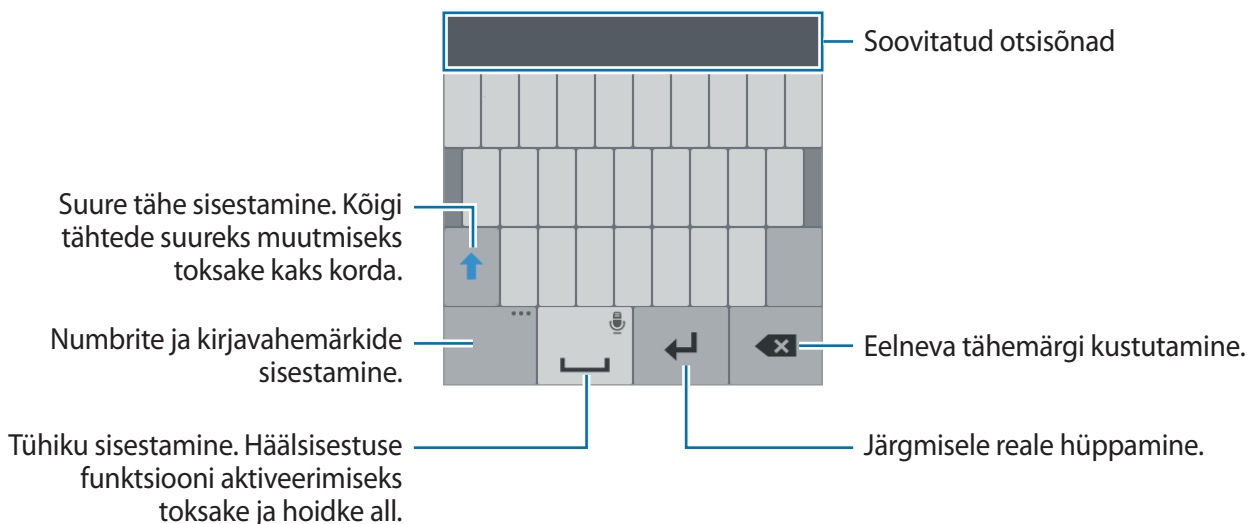
Teksti sisestamine

Klaviatuuri paigutus

Teksti jms sisestamisel ilmub klaviatuur automaatselt.




- Mõnes keeles ei saa teksti sisestada. Teksti sisestamiseks peate sisestuskeele muutama mõnele toetatud keelele.
- Klaviatuuripaigutus võib sõltuvalt piirkonnast erineda.



Sisestuskeele muutmine

Libistage tühikuklahvi vasakule või paremale. Samuti võite toksata ja all hoida valikut **123**, mis asub klaviatuuri vasakus alumises servas, ning valida sobiva keele pakutavate valikute seast. Rohkemate keelte lisamiseks toksake **⚙️** → **Vali sisestuskeeled** ja valige lisatav keel. Lisada saab vaid kaks keelt.

Klaviatuuri paigutuse muutmine


Toksake ja hoidke all ekraani vasakus alumises servas olevat valikut **123**, toksake , valige keel valikust **Sisestuskeeled** ning valige klaviatuuripaigutus.

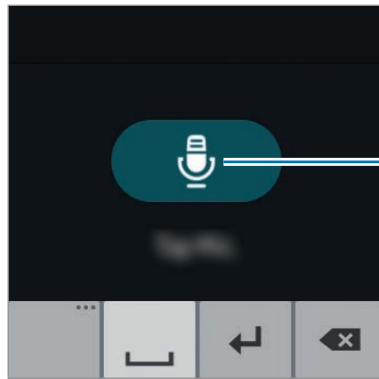


3 × 4 klaviatuur on igal klahvil kolm või neli tähte. Tähemärgi sisestamiseks toksake vastavat klahvi korduvalt, kuni kuvatakse soovitud tähemärk.

Klaviatuuri lisafunktsioonide kasutamine

Toksake ja hoidke all ekraani vasakus alumises servas olevat valikut **123**, et kasutada erinevaid funktsioone.

- **ET**: valige kasutatav sisendkeel.
-  : teksti häälsisestus.






Teksti häälsisestuse alustamine või peatamine.



- Seda funktsiooni ei toetata teatud keeltes.
- Toetatavate keelte kuvamiseks või hääleandmete allalaadimiseks avage mobiilseadme kõigi rakenduste ekraan ja toksake **Samsung Gear** → **Seaded** → **Inst. TTS-i hääleandmed**.
- Kui Gear seade on Bluetoothi kaudu ühendatud mobiilsideseadmega, rakendatakse Gear seadmes mobiilsideseadmel rakendatud keeleseadeid.
- **Nõuanded paremaks hääletuvastuseks**
 - Rääkige selgelt.
 - Kasutage vaikselt kohas.
 - Ärge kasutage solvavaid sõnu või slängi.
 - Katsuge hoiduda aktsendist.

Gear võib teie käske mitte mõista või täita valesid käske sõltuvalt sellest, kus ja kuidas te räägite.

-  : teksti sisestamine mallidega.
-  : klaviatuuri seadete muutmine.
- **123**: numbrite ja kirjavahemärkide sisestamine.
- **Sym**: sümbolite sisestamine.
-  : emotikonide sisestamine.

Liigutused

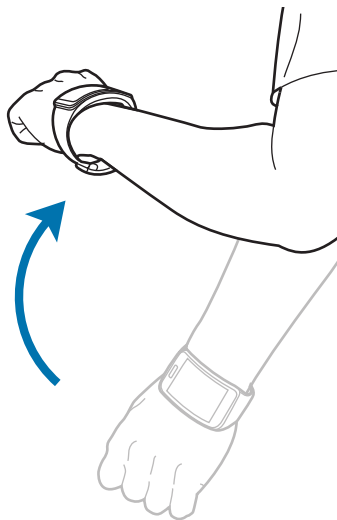


Geari tugev raputamine või löögid võivad põhjustada soovimatuid sisestusi. Juhtige liigutusi õigesti.

Aktiveerimise liigutus

Toksake kõigi rakenduste ekraanil **Seaded** → **Liigutused** ja tähistage seejärel **Aktiveerimise liigutus**. Selle funktsiooni saab seadistada mobiilseadmest. Lisateavet leiate Samsung Geari rakenduse lõigust [Liigutused](#).

Gear tuvastab, kui te selle kätte võtate, ja kuvab kella või viimase lehekülje, mis kuvati enne ekraani väljalülitamist. Te saate valida, millist kuva näidata. Vaadake lisateavet jaotisest [Ekraan](#).



Vaigista/peata

Toksake kõigi rakenduste ekraanil **Seaded** → **Liigutused** ja tähistage seejärel **Vaigista/peata**. Selle funktsiooni saab seadistada mobiilseadmest. Lisateavet leiate Samsung Geari rakenduse lõigust [Liigutused](#).


Sissetulevate kõnede või äratuste vaigistamiseks või taasesituse peatamiseks katke ekraan käega.



Energiasäästufunktsioon

Säästke akutoidet, piirates Geari funktsioone. Energiasäästurežiimis töötab Gear järgmiselt:

- Kuvab ekraanil värve halltoonides.
- Deaktiveerib funktsioonid, välja arvatud telefoni, sõnumid ja teavitused.
- Deaktiveerib mobiilse andmesideühenduse.
- Deaktiveerib Wi-Fi-funktsiooni.
- Piirab Geari keskprotsessori jõudlust.

Toksake kõigi rakenduste ekraanil **Seaded** → **Energia säästmine** → **En.säästurežiim** → **Aktiv. en.säästurežiim**. Selle režiimi inaktiveerimiseks toksake  → **Desak. En. säästmine**.

Seadistamaks Geari ühenduma mobiilvõrguga, toksake  → **Mobiilivõrgud**.

Failide edastamine Geari ja arvuti vahel

Teisaldage heli- või pildifaile või muid failitüüpe arvutist Geari või vastupidi.

Failide teisaldamise kohta täpsema informatsiooni saamiseks vt [Muusika](#) ja [Pilt](#).



Ärge katkestage Gear seadet ja USB-kaablit failiedastuse ajal. See võib Gear seadet kahjustada või põhjustada andmekadu.



Gear ei pruugi korralikult ühenduda, kui on ühendatud läbi USB jaoturi. Ühendage Gear otse arvuti USB-pesaga.

Meediumiseadmena ühendamine

- 1 Ühendage Gear laadimisdokiga.
- 2 Ühendage laadimisdokk arvutiga USB-kaabli abil.
- 3 Avage arvutis kaust Arvuti ja topeltklõpsake **Gear S (XXXX)** → **Gear**.
- 4 Valige arvutist fail ja kopeerige see Gear seadmes soovitud talletuskohta.
- 5 Ühendage laadimisdokk arvuti küljest lahti.

Geari täiendamine

Geari saab uusima tarkvaraga täiendada.

Täiendamine Samsung Geari rakenduse abil

Geari saab uusima tarkvaraga püsivara FOTA abil otse täiendada.


- 1 Toksake mobiilseadme kõigi rakenduste ekraanil **Samsung Gear**.
- 2 Toksake Geari nimele.
- 3 Toksake **Tarkvaravärskendus** → **Värskenda kohe**.
- 4 Lugege hüpikaknas olevat teavet ja toksake **OK**.
Gear täiendab tarkvara automaatselt, kui uus versioon on saadaval.

Täiendamine Samsung Kiesi abil

Ühendage seade arvutiga ja täiendage seadet uusima tarkvaraga.

- 1 Laadige arvutis Samsung Kiesi uusim versioon Samsungi veebilehelt alla.
- 2 Ühendage Gear laadimisdokiga.
- 3 Ühendage laadimisdokk arvutiga USB-kaabli abil.
- 4 Pärast seda järgige ekraanil kuvatavaid Geari täiustamise juhiseid.



- Kontrollige enne täiendamise alustamist Gear seadme aku laetuse taset. Laadige aku enne täiendamise alustamist täis.
- Ärge lülitage arvutit välja või ühendage Lahti USB-kaablit, kui Gear end täiendab.
- Ärge Geari täiendamise ajal ühendage teisi meediumiseadmeid arvutiga. See võib uuendusprotsessi mõjutada. Enne täiendamist ühendage kõik teised meediumiseadmed arvuti küljest lahti.
- Ärge Geari täiendamise ajal käivitage arvutis teisi rakendusi ega kasutage Geari. See võib arvutit koormata.
- Kui te kaotate tarkvara täiendamise ajal internetiga ühenduse, kontrollige, kas LAN-kaabel on korralikult ühendatud. Seejärel proovige uuesti.
- Püsivara täiendamine jätkub ainult juhul, kui Gear on arvutiga korralikult ühendatud. Kui Gear on korralikult ühendatud, kuvatakse  ja Geari mudeli nimi vasakul pool Samsung Kiesi ekraanil.

Võrk ja side

Mobiilne andmeside

Ühendage seade mobiilivõrguga interneti kasutamiseks või meediumifailide jagamiseks teiste seadmetega.

Toksake kõigi rakenduste ekraanil **Seaded** → **Ühendused** → **Mobiilsidevõrgud** → **Mob. võrkude kasut.** → **Alati sees** ja märkige **Mobiilne andmeside**. Vaadake lisasuvandeid jaotisest [Mobiilsidevõrgud](#).

Wi-Fi

Ühendage seade Wi-Fi-ga interneti kasutamiseks või meediumifailide teiste seadmetega jagamiseks. See funktsioon on saadaval, kui Gear ei ole ühendatud mobiilseadmega.

- 1 Toksake kõigi rakenduste ekraanil **Seaded** → **Ühendused** → **Wi-Fi** ja tähistage seejärel **Wi-Fi**.
- 2 Toksake **Wi-Fi võrgud** → **Otsi**.
- 3 Valige Wi-Fi võrkude loendist võrk. Kui võrk nõuab salasõna, sisestage ühendumiseks salasõna.
- 4 Toksake **Ühenda**.



Kui Gear ühendub korra Wi-Fi võrguga, ühendub Gear selle võrguga iga kord parooli küsimata, kui see on saadaval. Geari automaatse ühendumise takistamiseks valige loendist võrk ning toksake **Unusta**.

Wi-Fi võrkude lisamine

Kui soovitud võrku Wi-Fi võrkude loendis ei kuvata, toksake võrkude loendi ülaseravas **+**. Sisestage väljale **Sisesta SSID**. võrgu nimi ja toksake **Valm**.

Kaugühendus

Kaugühendage Gear mobiilseadmega, kui seadmete vahel puudub Bluetoothi ühendus. Kui see funktsioon on aktiveeritud, saate mobiilseadmelt teavitusi vastu võtta.

- 1 Logige oma Samsungi kontosse mobiilseadme abil.
- 2 Toksake mobiilseadme kõigi rakenduste ekraanil **Samsung Gear** → **Seaded** ning tähistage valik **Kasuta kaugühendust**.

Telefon

Sissejuhatus

Häälkõnet saab teha klaviatuuriga, kontaktide loendist või kõnelogist.

Väljamineva numbrü määramine

Enne kõnede tegemist saate valida seadme, millelt kõnesid teha. Vaikimisi tehakse väljaminevaid kõnesid mobiilseadme SIM-kaardilt.

- 1 Toksake kõigi rakenduste ekraanil **Seaded** → **Ühendused** → **Mobiilsidevõrgud** → **Mob. võrkude kasut.** → **Alati sees**.
- 2 Avage kõigi rakenduste ekraan ja toksake **Seaded** → **Kõne** → **Väljuv number** → **Gear** või **Mob.seade**.



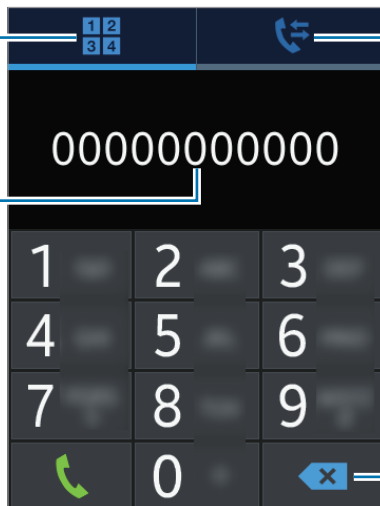
- Kui seadistate Gearü kõnede tegemiseks, saab aku kiirelt tühjaks.
- Kui kahe seadme vahel ei ole Bluetoothi ühendust, tehakse väljuvad kõned üksnes Gearist.

Helistamine

Kasutage ühte järgnevatest viisidest:




- Toksake kõigi rakenduste ekraanil **Telefon** → , sisestage klaviatuuriga number ja toksake .

Numbri sisestamine klaviatuuriga.



Kõne- ja sõnumilogide kuvamine.



Telefoninumbri eelvaatamine.

- Toksake kõigi rakenduste ekraanil **Telefon** → , valige logist kirje ja toksake .
- Toksake kõigi rakenduste ekraanil **Kontaktid**, valige kontakt ning seejärel toksake  või valige telefoninumber.



Kui Gear muutub pika kõne või kuuma ilma tõttu tavapärasest kuumemaks, võivad kõned katkeda. Uuesti helistamiseks oodake, kuni Gear jahtub.

Kõnelogidest või kontaktide loendist helistamine

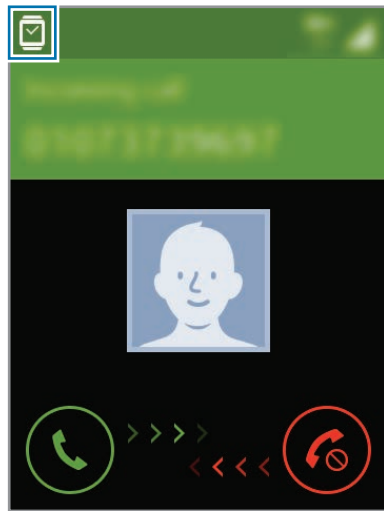
Toksake  või  ja lohistage seejärel helistamiseks kirje või kontakt paremale.

Sissetulevad kõned

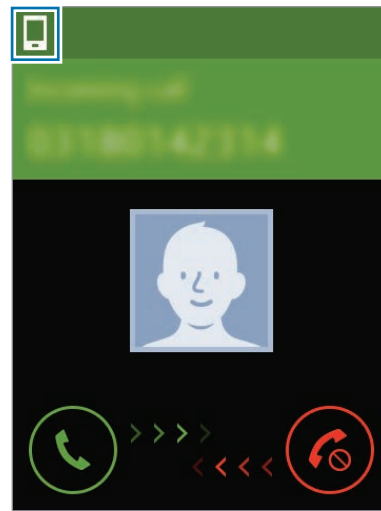
Kõnele vastamine

Sissetuleva kõne puhul lohistage  suurest ringist välja.

Kui hääljuhtimisfunktsioon on aktiveeritud, öelge kõnele vastamiseks „Answer“. Vaadake lisateavet jaotisest [Kõne](#).



<Sissetulev kõne Geari telefoninumbrile>




<Sissetulev kõne mobiilseadme telefoninumbrile>

Kui kõneotee teenus on sisselülitatud, saab vastata ka teisele kõnele. Kui teine kõne tuleb sisse, lõpetage või pange esimene kõne ootele.


Kõnest keeldumine

Keelduge sissetulevast kõnest ja saatke helistajale keeldumissõnum.

Sissetuleva kõne puhul lohistage  suurest ringist välja. Sissetulevast kõnest keeldumisel sõnumi saatmiseks valige keeldumissõnumite loendist sõnum.

Kui hääljuhtimisfunktsioon on aktiveeritud, öelge kõnest keeldumiseks „Reject“. Vaadake lisateavet jaotisest [Kõne](#).

Vastamata kõned

Vastamata kõne puhul kuvatakse olekuribal teavitust. Libistage kella kuval vasakule või paremale, et näha vastamata kõnede teavitusi. Samuti võite vastamata kõnede vaatamiseks kõigi rakenduste ekraanil toksata **Telefon** → .

Kõnede suunamine Geari

Kõnede suunamise funktsioon aktiveerub automaatselt, kui Geari ja mobiilseadme vahel ei ole Bluetooth-ühendust ning kui Gear ühendub mobiilseadmega kaugühenduse kaudu, kasutades teie Samsungi kontoteavet ja Geari mobiilsidevõrku. Kui seadmed on Bluetoothi abil ühendatud, deaktiveeritakse kõnede suunamine automaatselt.



- Peaksite kandma Geari oma randmel, et seda funktsiooni automaatselt aktiveerida.
- Olenevalt teenusepakkujast võidakse teilt sellele funktsioonile juurdepääsuks nõuda mobiilseadme registreerimist ja täiendavaid tasusid.
- Kui kõnede suunamine on lubatud, jääb see saadavale sõltumata sellest, kas Gear on mobiilseadmega ühendatud või mitte.

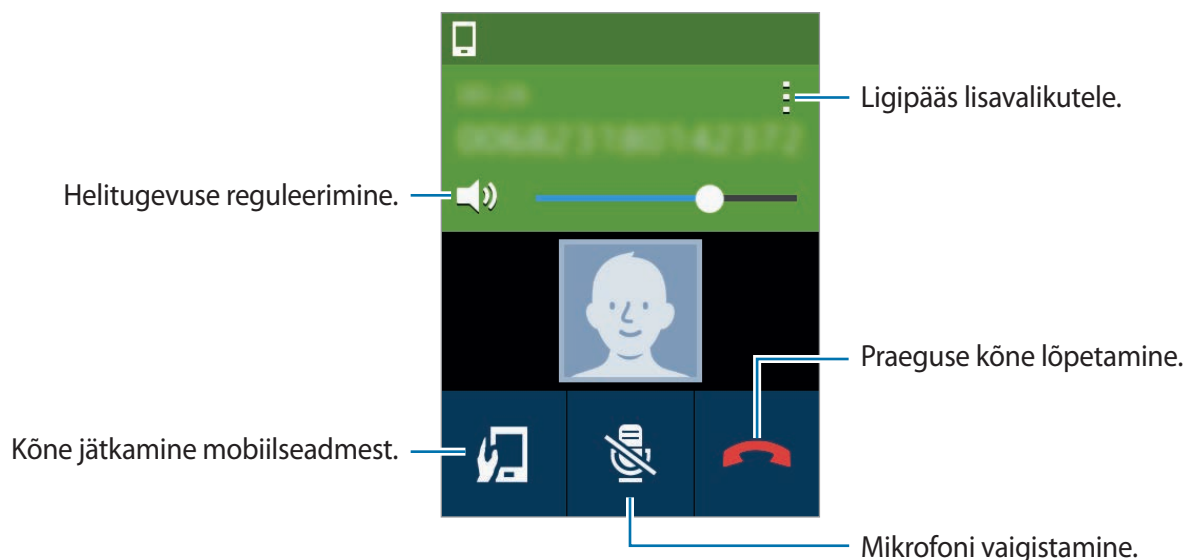
Selle funktsiooni aktiveerimise meetod võib sõltuvalt teie teenusepakkujast erineda. Selle funktsiooni käsitsi aktiveerimiseks järgige allpool toodud samme. Selle funktsiooni saab seadistada ka mobiilseadmest. Lisateavet leiate Samsung Geari rakenduse lõigust [Aut. kõnesuunamine](#).

- 1 Toksake kõigi rakenduste ekraanil **Seaded** → **Kõne** → **Aut. kõnesuunamine**.
- 2 Lugege teavet selle rakenduse kohta ja toksake **Järgmine**.
- 3 Kui ekraanile ilmub hüpinkaken koos teabega lisatasude kohta, märgistage **Nõustun.** ja toksake **OK**.
- 4 Toksake **Luba**.
- 5 Kontrollige kuval näidatavat Geari telefoninumbrit. Kui number on õige, toksake funktsiooni aktiveerimiseks **Jah**.

Valikud kõnede ajal


Kõnekuva kasutamine

Võimalikud on järgnevad tegevused:






Kõnede suunamine mobiilseadmesse

Kõnesid saab jätkata mobiilseadmest.

Toksake kõnekuval  või  → . Kõne suunatakse Gearist mobiilseadmesse.

Lülitumine Bluetoothi peakomplektile

Lülitage Gear Bluetoothi peakomplektile, et jätkata kõnet Bluetoothi peakomplektiga.

Kui Gear on ühendatud Bluetoothi peakomplektiga, toksake  või  →  ja kõne suunatakse kõne automaatselt Bluetoothi peakomplekti.

Kui Gear ei ole ühegi Bluetoothi peakomplektiga ühendatud, avage kõigi rakenduste ekraan, toksake **Seaded** → **Ühendused** → **Bluetooth** → **BT-peakomplekt** ning seejärel valige tuvastatud seadmete loendist Bluetoothi peakomplekt.

Mikrofoni vaigistamine

Seadistage Gear mikrofoni välja lülitama, nii et teine osapool teid ei kuule.

Toksake kõnekuval  → .

Klaviatuuri avamine

Toksake kõnekuval  → .

Kontaktid

Sissejuhatus


Vaadake Gearist mobiilseadme kontaktiloendit.

Kui Gear ja mobiilseade on ühendatud, võtab Gear automaatselt mobiilseadmest kontaktid vastu ja kuvab neid ekraanil.



Kontaktide otsimine

Toksake kõigi rakenduste ekraanil **Kontaktid**.

Kasutage ühte järgnevatest otsinguviisidest:

- Kerige kontaktide loendis üles või alla.
- Lohistage kiireks kerimiseks sõrmega kontaktide loendi parema servas oleval indeksil.
- Toksake  ja sisestage seejärel otsingukriteerium.

Kui kontakt on valitud, valige üks järgnevatest toimingutest:

-  : häälkõne tegemine.
-  : sõnumi koostamine.
- **E-kirjad**: e-kirja koostamine.



Sõltuvalt Geariga ühendatud mobiilseadmest, võib teil olla võimalik e-kirjade koostamine.

Lemmikkontaktide haldamine

Kui määrate kontakti mobiilseadmes lemmikuks, kuvab Gear selle kontaktide põhikuva ülaservas.

Toksake kõigi rakenduste ekraanil **Kontaktid**.

Määrake rohkem kontakte mobiilseadmes lemmikuks, et kuvada need kontaktide põhikuva ülaservas. Lisateabe saamiseks tutvuge mobiilseadme kasutusjuhendiga.

Sõnumid

Sissejuhatus





Vaadake sõnumeid ja vastake neile või helistage saatjale Geariga. Gear kuvab sõnumeid, mis saadetakse Geari ja mobiilseadmesse.

Sõnumite saatmine

Kui mõlemal seadmel on SIM-kaart sees, saate Geari abil sõnumeid saata mõlema seadme telefoninumbrilt. Vaikimisi saadab Gear sõnumeid mobiilseadme SIM-kaardilt.



Rändluse ajal võib sõnumite saatmine või vastuvõtmine teile lisakulusid tekitada.

- 1 Toksake kõigi rakenduste ekraanil **Sõnumid**.
- 2 Toksake  → **Koosta**.
- 3 Lisage saajad ja sisestage sõnum. Teksti sisestamiseks mõne muu meetodiga toksake ja hoidke all valikut **123** ning toksake siis kas  või .
- 4 Toksake sõnumi saatmiseks .

Sissetulevate sõnumite vaatamine

Toksake kõigi rakenduste ekraanil **Sõnumid** ning valige kontakt, et avada sõnumikuva.

Sõnumi vaatamiseks kuvale sisse suumimiseks topelttoksake ekraanile või ajage sõrmed ekraanil laiali.

Et lugeda sõnumit mobiilseadmest, toksake . Teine võimalus on toksata  → **Näita seadmes**.

Sõnumile vastamiseks toksake  või  → **Vasta**, sisestage oma sõnum ja toksake .



Kui sõnum saadetakse Geari telefoninumbrile, ei saa te seda mobiilseadmest vaadata.

E-post

Sissejuhatus

Vaadake mobiilseadmesse saabunud sõnumeid ja vastake neile.

E-kirjade lugemine

Toksake kõigi rakenduste ekraanil **E-post** ning valige e-kiri, et avada e-posti kuva.

E-kirja vaatamiseks kuvale sisse suumimiseks topelttoksake ekraanil või ajage sõrmed ekraanil laiali.

Et lugeda e-kirja mobiilseadmest, toksake . Teine võimalus on toksata  → **Näita seadmes**.

Sõnumile vastamiseks toksake  või  → **Vasta**, sisestage oma sõnum ja toksake .



Sõltuvalt Geariga ühendatud mobiilseadmest, võib teil olla võimalik e-kirjade koostamine.

Kasulikud rakendused

S Health

Sissejuhatus

S Health aitab teil tervislikke eluviise järgida ja oma heaolu eest hoolitseda. Seadke treeningueesmärgid ning talletage ja kontrollige regulaarselt oma edusamme.

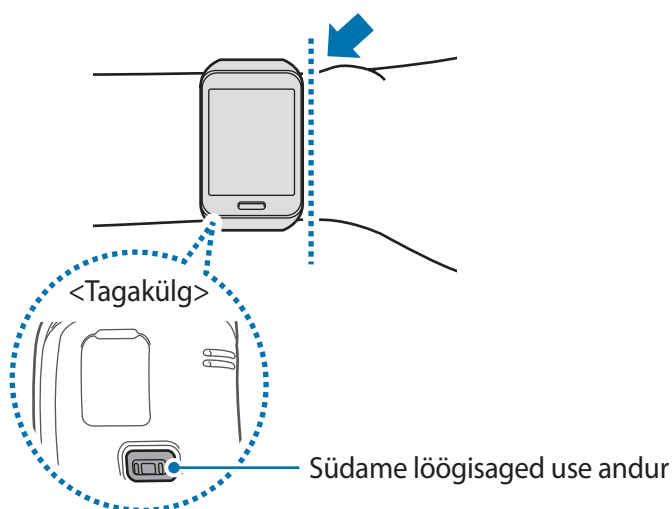
Kui Gear on sünkroonitud ühilduva S Healthi rakendusega, saate kasutada lisafunktsioone. Lisafunktsioonideks on teie treeningukirjete kontrollimine jne.



Rakendused Sammulugeja, Uni, Treening, UV ja Südamerütm on loodud ainult vaba aja veetmise, tervise ja vormisoleku eesmärgil ega ole ette nähtud meditsiiniliseks kasutamiseks. Enne antud rakenduste kasutamist lugege hoolikalt juhiseid.

Gear seadme kandmine

Kandke oma südame löögisageduse mõõtmise ajal Gear seadet tihedalt käsivarrel käelaba kohal, nagu joonisel näidatud. Ärge kinnitage Gear seadet liiga pingule.





- Südame löögisageduse anduri täpsus võib sõltuvalt mõõtmistingimustest ja ümbrusest väheneda.
- Kasutage HR-funktsiooni ainult oma südame löögisageduse mõõtmiseks.
- Ärge vaadake otse südame löögisageduse anduri tuledesse. See võib kahjustada teie nägemist. Veenduge, et lapsed ei vaata otse tuledesse.
- Külmad välitemperatuurid võivad mõõtmist mõjutada; hoidke end talvel või külma ilma puhul südame löögisageduse mõõtmise ajal soojas.
- Mõõtke südame löögisagedust istuvas ja lõdvestunud asendis. Ärge liigutage südame löögisageduse mõõtmise ajal oma keha. See võib põhjustada ebatäpseid südame löögisageduse mõõtmistulemusi.
- Kui saate mõõtmistulemuse, mis erineb oodatud südame löögisagedusest väga palju, puhake 30 minutit ja mõõtke seejärel uuesti.
- Enne mõõtmist suitsetamine või alkoholi tarbimine võib põhjustada teie tavalisest südame löögisagedusest erinevaid tulemusi.
- Ärge, rääkige, haigutage ega hingake südame löögisageduse mõõtmise ajal sügavalt. See võib põhjustada ebatäpseid südame löögisageduse mõõtmistulemusi.
- Kuna südame löögisageduse andur kasutab umbkaudse südame löögisageduse mõõtmiseks valgust, võib selle täpsus sõltuvalt füüsilistest teguritest, mis mõjutavad valguse neeldumist ja peegeldumist, nagu nt vereringe/vererõhk, naha seisund ja asukoht ning veresoonte konsentratsioon, varieeruda. Lisaks ei pruugi mõõtmised olla täpsed, kui teie südame löögisagedus on äärmiselt kõrge või madal.
- Köhnade randmetega kasutajad võivad saada ebatäpsed südame löögisageduse tulemused, kui seade on lõdvalt kinnitatud ning millest tingituna valgust peegeldatakse ebaühtlaselt. Kui teie südame löögisageduse andur ei tööta korralikult, kohandage seadme südame löögisageduse anduri asendit oma randmel paremale, vasakule, üles või alla või pöörake seadet, et südame löögisageduse andur istub kindalt vastu teie randme sisekülge.
- Kui südame löögisageduse andur on must, pühkige see puhtaks ning proovige uuesti. Takistused seadme rihma ja teie randme vahel, nagu näiteks kehakarvad, mustus või muud objektid, võivad takistada valguse ühtlast peegeldamist. Veenduge, et te eemaldate sellised takistused enne kasutamist.
- Kui seade on puudutamisel kuum, eemaldage see, kuni see jahtub. Naha pikka aega kestev kokkupuude seadme kuuma pinnaga võib põhjustada nahapõletust.

Rakenduse S Health käivitamine

Seadme esmakordsel või andmete lähtestamise järgsel käivitamisel järgige ekraani juhiseid oma seadme seadistamiseks.

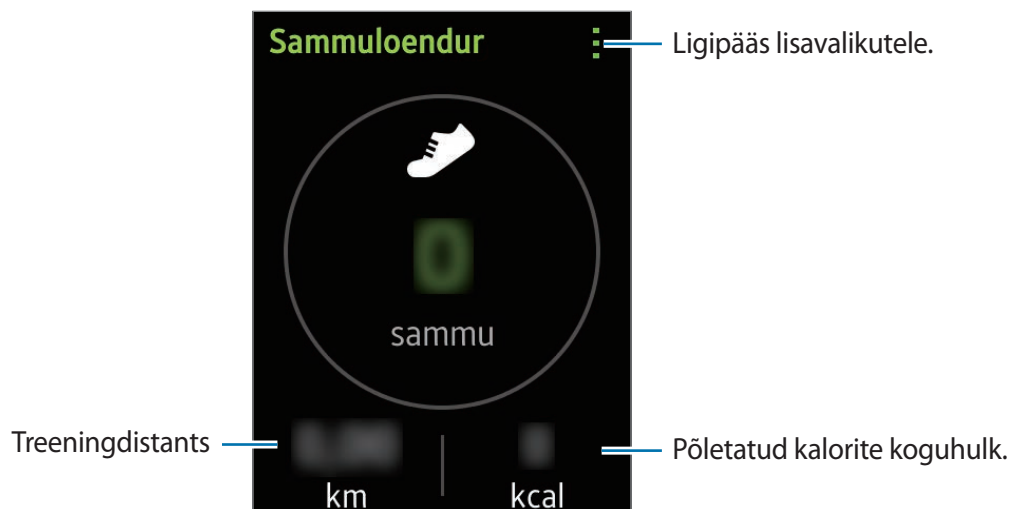
- 1 Toksake kõigi rakenduste ekraanil **S Health**.
- 2 Valige funktsioon ja järgige seadistamise lõpetamiseks ekraanil kuvatavaid juhiseid.

Sammusõber

Gear loendab teie tehtud sammud ja mõõdab läbitud vahemaa. Samuti mõõdab see anduri abil põletatud kalorite hulka.

Toksake kõigi rakenduste ekraanil **S Health** → **Sammuloendur**.

Kui kasutate seda funktsiooni esmakordselt, lugege tervisliku tempo funktsiooni ja tegevuseta ajaga kaasnevate hoiatuste kohta käivat teavet, kerige üles ja tehke valik.



Möötmise lõpetamiseks toksake → **Peata**.



- Sammulugeja sammude lugemisel ja tulemuse kuvamisel võib olla lühike viivitus. Samuti võib tekkida väike viivitus, enne kui hüppikaken näitab, et teie eesmärk on saavutatud.
- Kui kasutate sammulugejat auto või rongiga reisimise ajal, võib vibratsioon mõjutada teie sammude arvu.

Treeningkaaslane

Salvestage rakenduse S Health treeningufunktsiooni abil oma treeninguteavet.



- Geari GPS-funktsiooni kasutatakse teabe kontrollimiseks, näiteks kõrguse ja kiiruse kohta, kui sõidate jalgrattaga või matkate. Kui Gear ja mobiilseade on ühendatud, kasutab Gear mobiilseadme GPS-funktsiooni. Selleks, et kasutada mobiilseadme GPS-funktsiooni Gearis, peavad seadmed olema ühendatud Bluetoothi kaudu.
- Rasedatel naistel, eakatel ja noortel lastel ning teatud haiguste, nagu krooniline südamehaigus või kõrge vererõhk, käes kannatavatel kasutajatel on soovitatav küsida nõu litsentseeritud tervishoiutöötajalt.
- Kui te kogete pearinglust, valu või hingamisraskusi, lõpetage selle funktsiooni kasutamine ning küsige nõu litsentseeritud tervishoiutöötajalt.

Külma ilmaga sportides arvestage järgmist:

- Vältige seadme kasutamist külma ilmaga. Võimalusel kasutage seadet siseruumides.
- Kui kasutate seadet külma ilmaga välistingimustes, katke Gear seade enne kasutamist varrukatega.
- Mõõtke oma südame löögisagedust enne treeningut. Mõõtmised ei pruugi olla täpsed, kui te mõõdate oma südame löögisagedust treeningu ajal.
- Kui te olete Geari just ostnud või lähtestanud, järgige ekraanil olevaid juhiseid rakenduse kohta ning looge oma profiil. Te saate profiili loomise ajal registreerida oma maksimaalse südame löögisageduse automaatselt või manuaalselt.

Südame maksimaalne löögisagedus on südame kiireim löögisagedus, mille inimene suudab treenides saavutada. Kui te teate oma südame maksimaalset löögisagedust, sisestage see käsitsi. Kui te määrate Geari automaatselt südame maksimaalset löögisagedust mõõtma, kasutab seade selle arvutamiseks valemit „ $210 - (0,65 \times \text{vanus})$ ”.

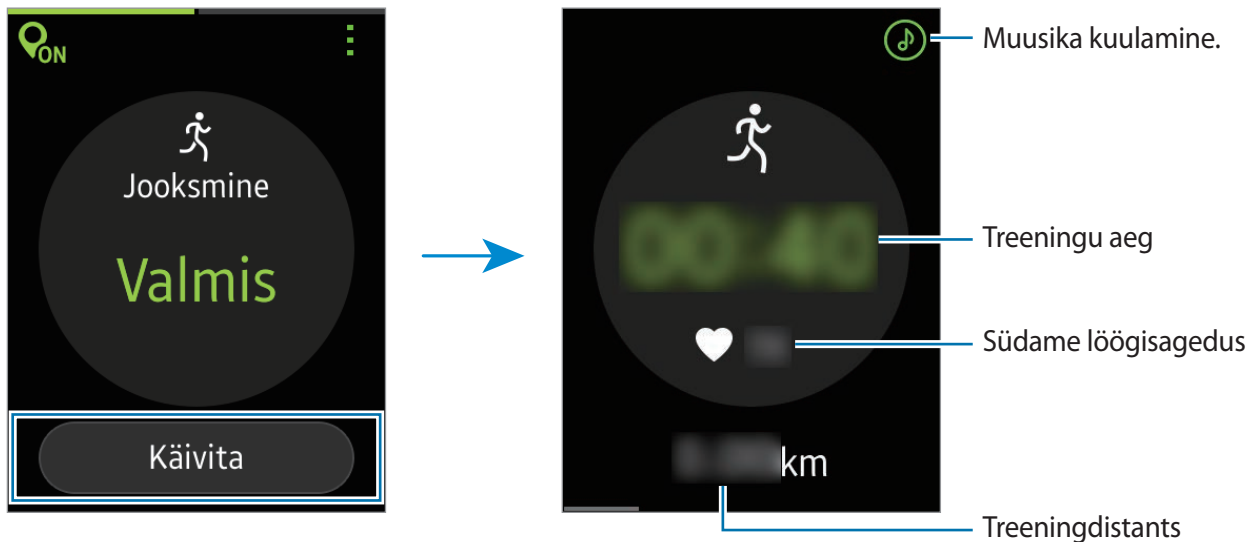
Treenimine Geari abil

- 1 Toksake kõigi rakenduste ekraanil **S Health** → **Treening**.
- 2 Valige jälgimiseks treeningu tüüp.
- 3 Kui kasutate seda funktsiooni esimest korda, lugege läbi GPS-funktsiooni kohta käiv teave ja toksake **OK**.

4 Toksake  OFF, et lubada sellel rakendusel treeningu ajal oma asukohateavet kasutada.

5 Toksake jälgimise alustamiseks **Käivita**.

Südame löögisageduse mõõtmine käivitatakse. Alustage treeninguga, kui mõõtmine on lõpetatud. Libistades vasakule või paremale saate vaadata oma treeningandmeid, näiteks põletatud kalorite hulka ja kiirust.



6 Sportimist lõpetades toksake ekraani, toksake **Lõpeta** → OK.

7 Treeningteabe vaatamiseks libistage üles või alla.

Treeningujuhiste funktsiooni kasutamine jooksurežiimis treenimise ajal

Kasutage personaalset treeningujuhiste funktsiooni tõhusaks treenimiseks. Te saate reaalselt treeningu nõuandeid, mis tagab teile tõhusa treeningu enese vormishoidmiseks.

Treeningujuhiste funktsioonist

Treeningujuhiste funktsioon kasutab Firstbeat-tehnoloogiat, pakumaks teile isikupärastatud treeningjuhiseid. Firstbeat kasutab treeningueesmärgi analüüsi, mis mõõdab teie summaarset füüsilist koormust treeningu ajal ning hindab selle mõju teie vormile. Treeningueesmärgi tasemed põhinevad teie füüsilisel profiilil ja treeningu ajal salvestatud südame löögisageduse tabel. Teie treeningueesmärk tõuseb, kui te sooritate efektiivset harjutust ning treeningabi kasutab tagasiside andmiseks treeningueesmärgi analüüsi.

Tagasiside antakse soovitusena nagu 'kiirenda', 'säilita tempot' ja 'aeglusta' kaudu. Kui te alustate esimest korda treeningabi kasutamist, arvutab see sõltuvalt teie profiilist välja sobiva treeningueesmärgi taseme. Samal ajal, kui te treenite, analüüsib see teie treeningu ajalugu ning annab teile rohkem isikupärastatud nõu. Tavaline treening võib alata madalamal intensiivsusel ning lõpu poole järsult kasvada.

Lisateabe leidmiseks külastage veebilehte www.firstbeat.fi/te.



Südame löögisageduse monitor ei tööta treeningu ajal korralikult, kui Gear puutub kokku liigse higiga või selle asendit muudetakse.



Parimate treeningabi tulemuste saamiseks kasutage treeningabi funktsiooni siis, kui treenite siseruumides.

1 Toksake treeningu avalehel **Jooksmine**.

2 Toksake  ja kriipsmärgistage **Juhendamine**.

3 Toksake **Juhendamine** treeningueesmärgi, kestuse ja maksimaalse südame löögisageduse seadistamiseks.

Kõik järgnevad kirjeldavad mõnd treeningeesmärki:

- **Kerge:** säilitage oma üldine vorm ning parandage oma vastupidavust.
- **Keskmine:** säilitage oma üldine vorm.
- **Paranev:** säilitage oma üldine vorm ning südame-veresoonkonna vastupidavus.



- Kui te treenite lühemat aega, kui määratud treeningeesmärgi järgi, tõstetakse treeningeesmärgi saavutamiseks harjutuse intensiivsust.
- Kui te tunnete treeningu ajal valu või ebamugavust, lõpetage koheselt ja pidage nõu arstiga.

4 Lohistage ekraani ülaservast allapoole, et minna jooksukuvale tagasi.

5 Toksake **Käivita**.

Südame löögisageduse mõõtmine käivitatakse. Alustage jooksmist, kui mõõtmine on lõpetatud. Te saate kuvada ekraanil teavet, nagu põletatud kalorit ja kiirus.

- 6 Treeningu teabe jälgimise lõpetamiseks pärast jooksmist toksake ekraanil ja toksake seejärel **Lõpeta** → OK.

Südame löögisageduse mõõtmine

Mõõtke ja dokumenteerige oma südame löögisagedust.



- Geari südame löögisageduse funktsioon on ette nähtud kasutamiseks ainult sportimise ja info eesmärgil ning ei ole mõeldud haiguste või muude seisundite diagnoosimiseks ega raviks, leevenduseks või ennetamiseks.
- Täpsemalt vt [Gear seadme kandmine](#).

Enne südame löögisageduse mõõtmist toimige järgmiselt.

- Puhake enne mõõtmisi 5 minutit.
- Kui mõõtmistulemus erineb oodatud südame löögisagedusest palju, puhake 30 minutit ja mõõtke seejärel uuesti.
- Hoidke end talvel või külma ilmaga südame löögisageduse mõõtmisel soojas.
- Enne mõõtmist suitsetamine või alkoholi tarbimine võib põhjustada teie tavalisest südame löögisagedusest erinevaid tulemusi.
- Ärge rääkige, haigutage ega hingake südame löögisageduse mõõtmise ajal sügavalt. See võib põhjustada ebatäpseid südame löögisageduse mõõtmistulemusi.
- Ärge liigutage südame löögisageduse mõõtmise ajal oma keha ega liigutage oma sõrme andurilt. See võib põhjustada ebatäpseid südame löögisageduse mõõtmistulemusi.
- Ärge rakendage sõrmega andurile liigset jõudu.
- Ärge kandke löögisageduse mõõtmise ajal sõrmel kindaid ega sidemeid südame.
- Südame löögisageduse mõõtmistulemused võivad tulenevalt mõõtmisviisidest ja keskkonnast erineda.

Südame löögisageduse mõõtmine

- 1 Toksake kõigi rakenduste ekraanil **S Health** → **Südame löögisag.**
- 2 Kui kasutate seda funktsiooni esimest korda, lugege läbi pulsi mõõtmise kohta käiv teave ja toksake **OK**.
- 3 Toksake südame löögisageduse mõõtmise alustamiseks **Käivita**.
Hetke pärast kuvatakse teie praegune südame löögisagedus.



Mõõdetud südame löögisagedusele andmesiltide lisamiseks toksake .

Uneteabe kuvamine

Selle rakenduse abil saate jälgida oma uneaega ning salvestada, kui palju te magada saate, kuna see tuvastab magamise ajal teie kehaliigutusi. Te saate kirjed üle kanda ka mobiilseadmesse.

- 1 Toksake kõigi rakenduste ekraanil **S Health** → **Uni**.
- 2 Kui kasutate seda funktsiooni esimest korda, lugege läbi uneandmete mõõtmise kohta käiv teave ja toksake **OK**.

- 3 Toksake **Salvesta magamist**. Kui une salvestamine algab, ilmub ekraanile unekestus. Kui Gear teie une kestust jälgib, aktiveerub mitte-segada režiim.



- 4 Salvestamise lõpetamiseks toksake **Olen üleval** → OK.

UV-taseme mõõtmine

Mõõdab teie asukoha UV-taset ja kirjendab UV-taseme andmed.



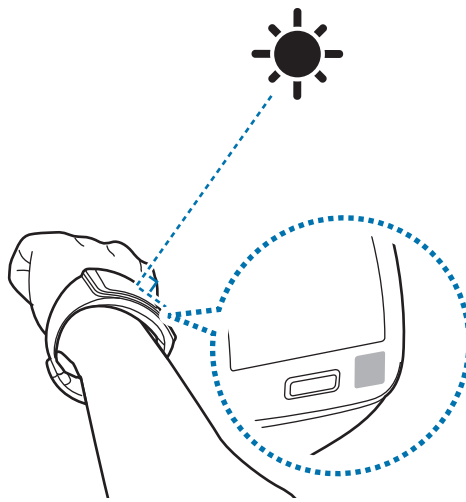
- See funktsioon ei pruugi sõltuvalt regioonist saada val olla.
- Geari UV-taseme mõõtmisfunktsiooni ei tohi kasutada meditsiinilistel eesmärkidel.

Enne UV-taseme mõõtmist arvestage järgmist.

- Talvel ning niisketes keskkondades võivad mõõtmistulemused tegelikust UV-tasemest erineda.
- Ärge katke UV andurit kinni. See võib põhjustada ebatäpseid UV-taseme mõõtmistulemusi.
- Kui UV andur on must, pühkige see enne mõõtmist puhtaks.
- Kui mõõdate UV-taset siseruumides, võivad tulemused olla ebatäpsed.
- UV-taseme mõõtmistulemused võivad tulenevalt mõõtmisviisidest ja keskkonnast erineda.

UV-taseme mõõtmine

- 1 Toksake kõigi rakenduste ekraanil **S Health** → **UV**.
- 2 Kui kasutate seda funktsiooni esimest korda, lugege läbi UV-mõõtmise kohta käiv teave ja toksake **OK**.
- 3 Toksake **Käivita** ja toksake ekraanile.
- 4 Suunake Geari ekraanil olev UV andur päikese poole. UV-tase kuvatakse ekraanile, kui mõõtmine on lõpetatud.



Lisateave

- Sellise andmekogumise eesmärk on üksnes pakkuda teile soovitud teenust, sh lisateavet, mis suurendab teie heaolu, varundada ja sünkroonida andmeid, andmeid analüüsida ning koostada statistikat, et arendada ja pakkuda paremaid teenuseid. (Kuid kui logite oma Samsungi kontosse sisse rakendusest S Health, võidakse andmete varundamise eesmärgil andmed serverisse salvestada.) Isikuandmeid võib säilitada kuni selliste eesmärkide lõpetamiseni. Te saate kustutada rakendusega S Health salvestatud isikliku teabe, kui kasutate andmete lähtestamise suvandit seadete menüüs. Kui olete andmeid suhtlusvõrkudes jaganud või mäluseadmetesse edastanud, peate need eraldi kustutama.

- Teie võtate kogu vastutuse suhtlusvõrgustikes jagatud või teistele edastatud andmete ebasobiva kasutamise eest. Olge isiklike andmete jagamisel ettevaatlik.
- Kui Gear on ühendatud mobiilseadmega, kinnitage korrektseks töötamiseks sideprotokoll. Kui kasutate traadita ühendust, nt Bluetooth või ANT+, võivad teiste seadmete tekitatud elektroonilised häired Geari mõjutada. Vältige Geari kasutamist teiste raadiolaineid edastavate seadmete läheduses.
- Rakenduses S Health kasutatav sisu võib sõltuvalt rakenduse tarkvara versioonist erineda. Rakendusega pakutavaid teenuseid võidakse eelneva etteteatamiseta muuta või lõpetada.
- Rakenduse S Health kasutatavad funktsioonid võivad olenevalt teie asukohariigis kehtivatest seadustest ja eeskirjadest erineda.
- Olenevalt teie asukohariigist ei pruugi mõned rakenduse S Health funktsioonid saadavad olla.
- S Healthi funktsioonid on ette nähtud kasutamiseks ainult sportimise ja info eesmärgil ning ei ole mõeldud haiguste või muude seisundite diagnoosimiseks ega raviks, leevenduseks või ennetamiseks.



- Mõõdetud vahemaa võib tegelikust vahemaast ebaühtlase sammu, kohalkõnni või ringi kõndimise tõttu erineda.
- Salvestatakse ainult viimase kolmekümne päeva andmed. Vanemaid andmeid saate oma mobiilseadmepel vaadata S Healthi rakenduse alt.

S Voice

Tehke mitmesuguseid toiminguid lihtsalt rääkides.



- Veenduge Geariga rääkides, et teie varrukas ei kata Geari paremas alumises servas asuvat mikrofoni.

Rakenduse S Voice kasutamine

1

Toksake kõigi rakenduste ekraanil **S Voice**.



Seda rakendust ei toetata teatud keeltes.

2 Funktsiooni esmakordsel käivitamisel toksake **Skip**, et kasutada vaikimisi ärkamiskäsklust või toksake **Set**, et seda muuta.

Rakenduse **S Voice** käivitamisel alustab Gear hääletuvastusega ning mikrofonikooni värv ja välimus muutuvad.



- Kui olete **S Voice**'i aktiveerinud, saate Gari äratada ükskõik millisel kuvalt, öeldes "Hi Gear".
- Toetatud keelte kuvamiseks või sisestuskeelega muutmiseks toksake **⋮** → **Language**.

3 Öelge häälkäsk.

Kui ütlete käsu ja Gear tuvastab selle, kuvatakse käsk tekstina ekraanil. Seejärel täidab Gear käsu. Häälkäsu kordamiseks või teistsuguse käsu lausumiseks toksake **🗣️**.



- Kasutatavate häälkäskude vaatamiseks toksake **⋮** → **Example commands**.
- **Nõuanded paremaks hääletuvastuseks**
 - Rääkige selgelt.
 - Kasutage vaikes kohas.
 - Ärge kasutage solvavaid sõnu või slängi.
 - Katsuge hoiduda aktsendist.

Gear võib teie käsked mitte mõista või täita valesid käsked sõltuvalt sellest, kus ja kuidas te räägite.

Rakenduse **S Voice** äratamine puhkerezhiimist

Kui rakendust **S Voice** teatud aja vältel ei kasutata, lülitub see automaatselt puhkerezhiimile.

Toksake hääletuvastuse jätkamiseks mikrofonikooni või öelge seadmele "Hi Gear".

Äratuskäsu muutmine

Te saate muuta äratuskäsku „Hi Gear“. Äratuskäsku kasutatakse rakenduse **S Voice** käivitamiseks, kui seade on puhkerezhiimil.

Toksake **⋮** → **Voice wake-up** → **Change command**.

Kõnetagasiside keelamine

Toksake  ja eemaldage tähistus valikult **Voice prompt**. Seade peatab käskude ütlemisel kõnetagasiside andmise.

Ajakava

Vaadake mobiilseadmes plaanitud sündmusi.

Toksake kõigi rakenduste ekraanil **Ajakava**.

Valige üksikasjade kuvamiseks loendist sündmus. Libistage kuupäeva muutmiseks ekraanil vasakule või paremale või toksake vasak- või paremnoolt.







Navigeerimine

Annab juhiseid valitud asukohta pildis. Et seda Geariga kasutada, peate alla laadima ja mobiilseadmesse paigaldama rakenduse **HERE Beta**.



Geari kaardiinfot saavad kasutada üksnes jalgsi liikuvad inimesed. Oma ohutuse tagamiseks ärge kasutage seda rakendust autot juhtides ega rattaga sõites.

- 1 **Mobiilseade** Toksake kõigi rakenduste ekraanil **HERE Beta**.
- 2 **Mobiilseade** Toksake **Sign in**, et logida sisse oma **HERE Beta** kontosse või toksake **Or just jump right in**.
- 3 **Mobiilseade** Seadistuse lõpetamiseks järgige ekraanil kuvatavaid juhiseid.
- 4 **Mobiilseade** Määrake enda sihtkoht, toksates ja hoides alal või sisestades otsingukriteeriumi.


- 5 **Mobiilseade** Toksake  →  või  ja valige loendist marsruut.
- 6 **Gear** Toksake kõigi rakenduste ekraanil **Navigeerimine**.
- 7 **Gear** Toksake **Nõus**, et lubada sel rakendusel kasutada oma asukohateavet ja toksake **Astu kampa**.
- 8 **Gear** Lugege navigaatori kohta käivat teavet, libistage paremale ning seejärel toksake .
- 9 **Mobiilseade** Toksake **Send to Gear**, et kuvada teekond Gearil. Kui soovite teekonna kuvada mobiilseadmes, toksake **Start**.
- 10 **Gear** Toksake  →  ja saage juhiseid. Seejärel kuvab Gear juhised ja kõik marsruudimuutused, vastavalt teie liikumisele.
Et Gear teid vibreerides tulevasest pöördest hoiataks, lohistage ekraani keskosast allapoole ja toksake **Värin sisse lülitamine**.

Running

Jooksmise ajal kirjendatakse teie treeningu kaugus, tempo ja kestus. Kontrollige oma kuutulemusi ja võrrelge neid sõpradega.

Jooksmise alustamine

Et seda Geariga kasutada, peate alla laadima ja mobiilseadmesse paigaldama rakenduse **Running**.

- 1 **Gear** Toksake kõigi rakenduste ekraanil **Running**.
Mobiilseade kuvab ekraani, mis palub alla laadida ja installida rakenduse **Running**.
- 2 **Mobiilseade** **Running** installimise lõpetamiseks järgige ekraanil kuvatavaid juhiseid.
- 3 **Mobiilseade** Käivitage **Running**, toksake **GET STARTED** → , sisestage oma e-posti aadress ja salasõna ning seejärel toksake **LOG IN** → **DONE**.

Treeningu alustamine

- 1 Gear** Toksake kõigi rakenduste ekraanil **Running** ja seejärel toksake ekraani.
- 2 Gear** Toksake **BEGIN RUN**.
- 3 Gear** Toksake ✓, et esitada muusikat, või toksake ✕, et muusikat treeningu ajal mitte esitada.
- 4 Gear** Kui te ei soovi oma kontot sotsiaalmeediaga siduda, toksake **SKIP**.
Mobiilseade Et oma kontot sotsiaalmeediaga siduda, logige veebilehele sisse.
- 5 Gear** Kui olete lõpetanud, kuvab Gear Running rakenduse pealehe ja alustab trenni salvestamisega.
Trenni ajal muusika taasesitamise juhtimiseks, libistage paremale.
Hetkeasukoha vaatamiseks kaardil, libistage vasakule.
- 6 Gear** Kui olete treeningu lõpetanud, toksake ekraanile ja toksake ☒ → ✓.
Et näha oma kuu treeningutulemusi, libistage jooksmise põhikuval paremale.
Et oma treeningutulemusi sõprade omadega võrrelda, libistage jooksmise põhikuval vasakule. Sõpru saab lisada, et nendega võistelda.

Muusikamängija

Sissejuhatus

Kuulake Gari ja mobiilseadmesse salvestatud muusikat.

Muusika esitamine

Toksake kõigi rakenduste ekraanil **Muusikamängija**, libistage vasakule või paremale ja valige seejärel esitatav lugu.





Mobiilseadme muusika haldamine

Kui valite mobiilseadme, millest muusikat esitada, saate taasesitust juhtida.

Toksake kõigi rakenduste ekraanil **Muusikamängija** → ☰ → **Mob.seade** ja toksake 🎵. Muusika juhtimiskuvale ei saa kasutada edenemisriba ega avada esitusloendit.

Uudiste kok.võte

Võimaldab vaadata viimaseid artikleid erinevatest kategooriatest. Saate ülevaate uudistekategooriatest, mis teid huvitavad, selle funktsiooni avalehtedel.

- 1 Toksake kõigi rakenduste ekraanil **Uudiste kok.võte**.
- 2 Uudistekategooria valimiseks libistage vasakule või paremale. Rohkemate kategooriate kuvamiseks toksake  ja tähistage kategooriad.
- 3 Valige artikkel ja libistage üles, et lugeda rohkem. Et lugeda artiklite mobiilseadmest, toksake .

Ilm

Kui seadmed on ühendatud, saab Gearis vaadata mobiilseadmest määratud asukohtade ilmateadet.

Toksake kõigi rakenduste ekraanil **Ilm**.

Nädala ilmamateate kuvamiseks toksake ekraanil.





Kui Gear ei ole Bluetoothi abil mobiilseadmega ühendatud, uuendab Gear ilmamateavet Gears GPS-funktsiooni kasutades.



Alarm

Alarmide seadistamine

- 1 Toksake kõigi rakenduste ekraanil **Alarm** → .
- 2 Määrake alarmi kellaaeg, valige päevad, mil alarmi korratakse, ja määrake mitmesuguseid muud alarmisuvandid.

- 3 Toksake **Salvesta**. Salvestatud alarm lisatakse alarmide loendisse.
- 4 Toksake alarmide loendis , et alarmi aktiveerida, või , et seda inaktiveerida.

Alarmide peatamine

Lohistage  alarmi peatamiseks suurest ringist välja. Kui te olete varem lubanud kordusintervalli, lohistage  väljapoole suurt ringi, et korrata alarmi pärast kindlaksmääratud ajavahemikku.

Alarmide kustutamine

- 1 Toksake kõigi rakenduste ekraanil **Alarm**.
- 2 Lohistage ekraani keskosast allapoole ja toksake **Kustuta**.
- 3 Tähistage alarmid ja toksake **Kustuta**.

Galerii

Sissejuhatus

Pärast mobiilseadmesse salvestatud piltide edastamist Geari saab neid vaadata. Vaadake lisateavet jaotisest [Pilt](#).

Fotode vaatamine

Toksake kõigi rakenduste kuval **Galerii** ning valige pilt.


Fotode kustutamine

Toksake kõigi rakenduste ekraanil **Galerii**.

Faili kustutamine


Valige pilt ja toksake seejärel  → **Kustuta**.

Mitme faili kustutamine


- 1 Toksake ja hoidke all pilti, mida soovite kustutada.
- 2 Lisa piltide valimine.
- 3 Toksake ekraani alaservas .

Leia minu seade

Kui olete mobiilseadme ära kaotanud, aitab Gear seda leida.

- 1 Toksake kõigi rakenduste ekraanil **Leia minu seade**.
- 2 Toksake **Käivita**.
Mobiilsideseade teeb häält ja lülitab ekraani sisse.
Lohistage  mobiilsideseadmest suurest ringist välja või toksake Gearil **Lõpeta**.

Mobiilseadme asukoha vaatamine

- 1 **Mobiilseade** Toksake kõigi rakenduste ekraanil **Samsung Gear** → **Seaded** ning märgistage **Jaga asukohta**.
- 2 **Mobiilseade** Kui ilmub juriidilise teabe aken, tähistage valik **Nõustun** ja toksake **OK**.
- 3 **Gear** Toksake  → **Leia seade**. Gear kuvab mobiilseadme praeguse asukoha. Asukoha vaatamiseks kaardil toksake **Näitakaardil**.

Seaded

Sissejuhatus

Kohandage mitmesuguste funktsioonide ja rakenduste seadeid. Mitmesuguseid seadesuvandeid konfigureerides saate oma Geari rohkem isikupärastada.

Seadete kohandamine

Toksake kõigi rakenduste ekraanil **Seaded**.

Stiil

Kohandage erinevaid üksusi muutes avalehte või kõikide rakenduste ekraani.

Toksake seadete kuval **Stiil**.

Kellad

Muutke kellakuval olevat kella tüüpi.

Toksake seadete kuval **Stiil** → **Kellad**.

- **Kellatüüp**: valige kella tüüp.
- **Kell alati sees**: Geari seadistamine kella kuvama ka siis, kui ekraan on välja lülitatud.

Taustpildid

Muutke avalehe värvi. Või seadke avakuva taustapildiks Geari salvestatud pilt või foto.

Toksake seadete kuval **Stiil** → **Taustpildid**.

Värviteema

Muutke kõigi rakenduste ekraani värvi.

Toksake seadete kuval **Stiil** → **Värviteema**.

Font

Muutke kirja tüüpi ja suurust.

Toksake seadete kuval **Stiil** → **Font**.

- **Fondi laad:** ekraaniteksti fonditüübi muutmine.
- **Fondi suurus:** fondi suuruse muutmine.

Kõne

Kohandage helistamisfunktsioonide seadeid.

Toksake seadete lehel **Kõne**.

- **Aut. kõnesuunamine:** seadistage Gear mobiilseadmesse tulevaid kõnesid Geari suunama.



Selle funktsiooni aktiveerimise meetod võib sõltuvalt teie teenusepakkujast erineda.

- **Väljuv number:** valige seade, millelt kõnesid teha.
- **Kõnepost:**
 - **Kõneposti number:** häälsõnumi teenusele juurdepääsunumbri sisestamine. Selle numbriga saate teenusepakkujalt.
- **Hääljuhtimine:** seadistage Gear kõnele vastama või kõnest keelduma häälkäsuga.
- **Helistajatunnus:** seadistage, kas kuvada väljaminevate kõnede puhul teistele osapooltele oma helistajatunnus.
- **Koputus:** sissetuleva kõne koputuse võimaldamine teise kõne ajal.

Heli

Muutke oma Gear seadme erinevaid heliseadeid.

Toksake seadete lehel **Heli**.

- **Helirežiim:** valige seadme Gear helirežiim heli, vibreerimise ja vaigistamise hulgast.
- **Helitugevus:** erinevate helide, nagu multimeedia, telefonihelina, teavituste ja süsteemihelide helitugevuse reguleerimine.
- **Värin:** teavitusvärina tugevuse reguleerimine.
- **Helinad:** sissetulevatest kõnedest teavitava helina valimine.
- **Teavitused:** sündmuste, nagu sissetulevate sõnumite ja vastamata kõnede teavitusheli valimine.
- **Puuteheli:** seadistage Gear heli tekitama, kui puutekraanil valitakse rakendusi või suvandeid.

Ekraan

Saate muuta ekraani seadeid.

Toksake seadete lehel **Ekraan**.

- **Heledus:** ekraani heleduse reguleerimine.
- **Ekraani kuvalõpp:** aja määramine, kui kaua Gear ootab, enne kui ekraani taustvalguse välja lülitab.
- **Aktiveeri ekraan:**
 - **Kell:** seadistage Gear äratamisel kella kuvama.
 - **Viim. ekr.:** seadistage Gear äratamisel viimati vaadatud lehekülge kuvama.
- **Kpv ja kell:** määrake kuupäev ja kellaeg Gearis käsitsi, kui Gear ei ole mobiilseadmega ühendatud.

Ühendused

Kohandage seadeid teiste seadmete ja võrkudega ühenduste kontrollimiseks.

Toksake seadete kuval **Ühendused**.

Bluetooth

Konfigureerige Bluetooth funktsiooni seadeid.

Toksake seadete kuval **Ühendused** → **Bluetooth**.

- **Bluetooth:** Bluetooth funktsiooni sisse- või väljalülitamine.
- **BT-peakomplekt:** Bluetooth peakomplektide ja otsimine ja Gear seadmega ühendamine.
- **Muuda näht.-ks:** seadistage Gearis teiste seadmete loendis ilmumine, kui need otsivad Bluetoothi seadmeid.

Mobiilsidevõrgud

Kohandage võrkude juhtimise seadeid.

Toksake seadete kuval **Ühendused** → **Mobiilsidevõrgud**.

- **Mob.võrkude kasut.:**
 - **Aut. sisse/välja:** seadistage Gear mobiilvõrguga automaatselt ühenduma või ühendust katkestama vastavalt sellele, kas Gear on ühendatud mobiilseadmega Bluetoothi kaudu.



Kui see valik on lubatud, ei pruugi teil olla võimalik kasutada mobiilset võrguühendust hetkel, mil toimub ühendamine.

- **Alati sees:** määrake, et Gear ühenduks alati mobiilivõrguga.

Kui see valik on lubatud, saate te sissetulevaid kõnesid ja sõnumeid vastu võtta Geari ja mobiilseadmete telefoninumbritele. See valik suurendab energiatarvet.

- **Alati väljas:** määrake, et Gear ei ühenduks kunagi mobiilivõrguga.

Kui see valik on lubatud, ei saa te sissetulevaid kõnesid ja sõnumeid vastu võtta Geari telefoninumbrile. Kui Gear on Bluetoothi abil mobiilseadmega ühendatud, võite sissetulevaid kõnesid ja teavitusi mobiilseadmelt vastu võtta.

- **Mobiilne andmeside:** Geari seadistamine kasutama muude mobiilsidevõrkude andmeühendusi.
- **Andmesiderändlus:** Geari seadistamine kasutama rändluse ajal andmeühendusi.
- **Võrgurežiim:** võrgutüübi valimine.
- **Võrguoperaatorid:** saadaolevate võrkude otsimine ja võrgu käsitsi registreerimine.
- **Pääsupunktide nimed:** pääsupunktide nimede (APN) määramine.

Wi-Fi

Aktiveerige Wi-Fi funktsioon, et ühenduda Wi-Fi võrguga. See funktsioon on saadaval, kui Gear ei ole ühendatud mobiilseadmega.

Toksake seadete kuval **Ühendused** → **Wi-Fi**.

- **Wi-Fi:** Wi-Fi funktsiooni sisse või väljalülitamine.
- **Wi-Fi võrgud:** valige Wi-Fi võrkude loendist võrk.

Lennurežiim

Keelab Gearil kõik juhtmevabad funktsioonid. Sel juhul saate kasutada vaid võrguühendust mittevajavaid teenuseid.

Toksake seadete kuval **Ühendused** ja tähistage **Lennurežiim**.

Andmekasutus

Jälgige oma andmekasutuse mahtu.

Toksake seadetekuval **Ühendused** → **Andmekasutus**.

- **Mobiilne andmeside:** Geari seadistamine kasutama muude mobiilsidevõrkude andmeühendusi.
- **And.kas. piirang:** määrake mobiilse andmeside kasutamise piirang.
- **Andmekas.tsükkel:** andmete lähtestamise tsükli seadistamine oma mobiilse andmeside kasutuse jälgimiseks.
- **Alguskuupäev:** määrake andmekasutuse tsükli alguskuupäev.
- **Andmekasutus:** vaadake oma praeguse tsükli andmekasutust.

Asukoht

Seadistage Gear lubama rakendustel teie asukohateabe kasutamist.

Toksake seadete kuval **Ühendused** ja tähistage **Asukoht**.

Teavitused

Olge kursis erinevate sündmustega, näiteks vastamata kõned või uued sõnumid, mille Gear ja mobiilseade on vastu võtnud.

Toksake seadete kuval **Teavitused**.

- **Teavitused:** seadistage Gear mobiilseadmest teavitusi vastu võtma.
- **Loendi-vaade:** seadistage Gear kuvama teavitusi loendi vormis kellakuvast vasakul.

Sõnumid

Valige seade, millelt saata sõnumeid, kui Gear ja mobiilseade on ühendatud. Saate selle funktsiooni seadistada mobiilivõrku kasutades. Vaadake lisateavet jaotisest [Mobiilsidevõrgud](#).

Toksake seadete lehel **Sõnumid** → **Väljuv number**.

Mitte segada

Määrake Gear ekraani välja lülitama ja vaigistama sissetulevaid kõnesid ning teavitusi, v.a alarme.

Toksake seadete kuval **Mitte segada** ning tähistage **Mitte segada**.

2x vajutam.

Seadistage rakendus, mis käivitub kohe, kui vajutate kaks korda avakuvaklahvi.

Toksake seadete kuval **2x vajutam.** ja valige seejärel suvand.

Privaatsuse lukk

Seadistage Gear kasutama privaatsusluku funktsiooni, kui Gear ja mobiilseade ei ole ühendatud.

Toksake seadete lehel **Privaatsuse lukk**.

- **Privaatsuse lukk:** aktiveerige või deaktiveerige ekraanilukustusfunktsioon, seadistades vähemalt neljanumbrilise PIN-koodi. Te saate avada Geari ekraani PIN-koodi sisestamisega, kui mobiilseade ja Gear ei ole ühendatud. Vaadake lisateavet jaotisest [Privaatsusluku seadistamine](#).
- **Spikker:** privaatsusluku funktsiooni kasutamise spikriteabe vaatamine.

Liigutused

Aktiveerige liikumisanduri funktsioon ning muutke Geari liikumisanduri seadeid.

Toksake seadete kuval **Liigutused**.

- **Aktiveerimise liigutus:** määrake Gear ärkama, kui see kätte võetakse, ja kuvama kas kella või viimast vaadatud lehte enne ekraani väljalülitamist.
- **Vaigista/peata:** seadistage Gear peatama meedia esitust, kui puudutate ekraani peopesaga.

Keel ja sisestus

Muutke teksti sisestusseaded. Osad suvandid ei pruugi valitud keelest sõltuvalt võimalikud olla.

Toksake seadete lehel **Keel ja sisestus**.

Keel

Vaadake mobiilseadme kuvakeelt. Kui Gear ei ole Bluetoothi kaudu mobiilseadmega ühendatud, saate Geari kuvakeelt määrata käsitsi.

Toksake seadete lehel **Keel ja sisestus** → **Keel**.



Kui Gear seade on Bluetoothi kaudu ühendatud mobiilsideseadmega, rakendatakse Gear seadmes mobiilsideseadmel rakendatud keeleseadeid. Keeleseadeid saab muuta ainult ühendatud mobiilseadmel.

Vali klaviatuur

Valige teksti sisestamiseks vaikimisi klaviatuuri tüüp.

Toksake seadete kuval **Keel ja sisestus** → **Vali klaviatuur**.

Klaviatuuri seaded

Samsungi klaviatuuri seadete muutmine.

Toksake seadete kuval **Keel ja sisestus** → **Klaviatuuri seaded** → **Samsungi klaviatuur**.

- **Eesti:** valige inglise keele vaikeklaviatuur.
- **Vali sisestuskeeled:** tekstisisestuse jaoks keele valimine.
- **Nutikas kirjutamine:**
 - **Ennustav tekst:** teksti äraarvamisrežiimi aktiveerimine, mis aimab sisestatavaid ingliskeelseid sõnu ja pakub soovitusi.
 - **Isikupärastatud andmed:** seadistage Gear ära tundma sõnu, mida te sageli kasutate, et ennustamistulemusi parandada.
 - **Automaatne asendamine:** määrake Gear tühiku toksamisega valesti kirjutatud või lõpetamata sõnu parandama.
 - **Automaatne suur esitäht:** seadistage Gear suurtähestama lõpetavale kirjavahemärgile (nt punkt, küsimärk või hüüumärk) järgnevat tähte.
 - **Automaatsed tühikud:** seadistage Gear sõnade vahele automaatselt tühikut lisama.
 - **Lisa punkt automaatselt:** seadistage Gear sisestama punkti topeltkoputusega tühikuklahvil.

- **Klaviatuuril libistamine:**
 - **Puudub:** seadistage Gear inaktiveerima klaviatuuri libistamisfunktsiooni.
 - **Pidev sisestamine:** seadistage Gear teksti sisestama klaviatuuril libistades.
 - **Kursori juhtimine:** nutika klaviatuuri navigatsiooni funktsioonil kursori liigutamise lubamine klaviatuuril kerimisega.
- **Klahvil toksamise tagasiside:**
 - **Heli:** seadistage Gear tekitama heli, kui puudutatakse mõnd klahvi.
 - **Märgi eelvaade:** seadistage Gear iga puudutatud tähe suurt kujutist kuvama.
- **Lähtesta seaded:** Samsungi klaviatuuri lähtestamine.

Energia säästmine

Aktiveerige energiasäästurežiim, et hoida kokku akut, piirates Geari funktsioone. Vaadake lisateavet jaotisest [Energiasäästufunktsioon](#).

Seadete ekraanil, toksake **Energia säästmine** → **En.säästurežiim** → **Aktiv. en.säästurežiim**.

Lähtes. Gear

Seadete lähtestamine tehaseväärtustele ja teie andmete kustutamine. Vaikerakendusi ei kustutata.

Toksake seadete kuval **Lähtes. Gear**.



Gear seadme ühendamise teise mobiilsideseadmega

Lähtestage Gear, kui soovite selle ühendada vastotetud mobiilsideseadmega või esmakordselt mõne muu mobiilseadmega. Geari lähtestamine kustutab mälu kõik andmed. Pärast lähtestamist saate Geari ühendada teise mobiilsideseadmega.

Seadme Gear teave

Geari teabe vaatamine.

Toksake seadete kuval **Seadme Gear teave**.

- **Geari teave:** Gear seadme teabe avamine.
- **USB-silumine:** aktiveeri või inaktiveeri USB silumisrežiim. Te saate seda režiimi kasutada siis, kui arendate rakendusi, ühendades Gear seadme arvutiga USB-kaabli kaudu.
- **Saada diagnostika teave:** määrake Gear lubama Samsungil koguda teenuse täiustamiseks diagnostilist ja kasutusteavet.
- **SIM-kaardi seaded:**
 - **PIN-lukk:** PIN-lukustuse funktsiooni aktiveerimine või inaktiveerimine, küsimaks PIN-i enne seadme kasutamist.
 - **Muuda PIN:** SIM-kaardil olevate andmete kasutamise PIN-i muutmise.

Samsung Geari rakendus

Samsung Gear

Sissejuhatus

Selle rakenduse abil saate ühenduda mobiilseadmega ja kohandada oma Geari sätteid ja rakendusi. Samuti saate selle abil avada mobiilseadme funktsioone.

Toksake mobiilseadme kõigi rakenduste ekraanil **Samsung Gear**.



Teatud funktsioonid ei pruugi sõltuvalt ühendatud mobiilsideseadmest saadaval olla.

Uue Gear seadme ühendamine

Toksake mobiilseadme kõigi rakenduste ekraanil **Samsung Gear** → ⋮ → **Otsi uusi seadmeid** ja valige siis seade.

Te saate kasutusel oleva Geari mobiilseadme küljest lahti võtta ning ühendada seadmega uue Geari.

Geari seadete konfigureerimine

Avage Gear seadme teave ja värskendage Gear seadme tarkvara.

Toksake mobiilseadme kõigi rakenduste ekraanil **Samsung Gear**, toksake Geari nime ning kasutage siis järgmisi funktsioone:

- **Loo ühendus / Katkesta ühendus:** ühenda Gear või katkesta ühendus.
- **Nimeta ümber:** Gear ümbernimetamine.
- **Tarkvaravärskendus:** Geari tarkvara värskendamine.
- **Mudeli number:** Gear seadme mudeli üksikasjade kuvamine.
- **Tarkvaraversioon:** Gear seadme tarkvara versiooni näitamine.

Avaekraani stiliist

Taustpildid

Muutke Geari avalehe värvi. Või seadke mobiilseadmesse salvestatud pilt või foto taustapildiks. Toksake mobiilseadme kõigi rakenduste ekraanil **Samsung Gear** → **Avaekraani stiliist** → **Taustpildid** ning valige avakuvale taustapilt. Valitud taustpilt rakendatakse Gear seadme avalehel.

Kell

Te saate kellakuval kuvatavate kellade tüüpe muuta.

Toksake mobiilseadme kõigi rakenduste ekraanil **Samsung Gear** → **Avaekraani stiliist** → **Kell** ning valige soovitud kella tüüp.

Muusika

Saada lood autom. Geari

Saatke mobiilseadmesse salvestatud esitusloendid Geari, kui mõlemad seadmed laevad.

Toksake mobiilseadme kõigi rakenduste ekraanil **Samsung Gear** → **Muusika** → **Saada lood autom. Geari**.

Saada lood seadmesse Gear

Saatke mobiilseadmesse salvestatud muusikafailid Geari.

Toksake mobiilseadme kõigi rakenduste ekraanil **Samsung Gear** → **Muusika** → **Saada lood seadmesse Gear** → **Lood**, märgistage muusikafailid ning seejärel toksake **Saada**.

Pilt

Saatke mobiilseadmesse salvestatud pildifailid Geari.

Avage mobiilseadmes kõigi rakenduste ekraan ja toksake **Samsung Gear** → **Pilt**, märgistage pildifailid ning seejärel toksake **Valmis**.

Teavitused

Võimaldab muuta teavitusfunktsiooni sätteid. Olge kursis erinevate sündmustega, näiteks vastamata kõned või uued sõnumid, mille Gear ja mobiilseade on vastu võtnud.

Toksake mobiilseadme kõigi rakenduste ekraanil **Samsung Gear** → **Teavitused**, toksake **Teavitused** lülitit, et seda aktiveerida, ning valige või tähistage siis üksused.

- **Halda teavitusi:** seadistage üksused, mida võetakse vastu otse Gearis.
- **Piira teavitusi:** seadistage Gear blokeerima teavitusi, mis saabuvad ajal, mil mobiilseadme ekraan on sisse lülitatud.
- **Nutikas edastamine:** seadistage mobiilseade kuvama teavituste infot, mida kuvatakse Geari ekraanil, kui te mobiilseadme kätte võtate.



- See funktsioon on saadaval ainult siis, kui Geari ekraan on sisselülitatud.
- Teatud mobiilsideseadmed ei toeta seda funktsiooni.
- Kui ekraan on lukustatud, tuleb üksikasjade kuvamiseks esmalt mobiilsideseadme lukustus avada.
- **Loendivaade:** seadistage Gear kuvama teavitusi loendi vormis kellakuvast vasakul.
- **Teavituse tüüp:** valige teavituse tüüp.
- **Hoia ekraani väljas:** seadistage Gear hoidma ekraani teavituste saabumisel välja lülitatult, välja arvatud sissetulevate kõnede ja alarmide korral.

Samsung Gear Apps

Rakendusi saab alla laadida rakenduste poest **Samsung Gear Apps**.

Avage mobiilseadmes kõigi rakenduste ekraan ja toksake **Samsung Gear** → **Samsung Gear Apps**.




Otsige kategooriate järgi ja valige allalaadimiseks rakendus.

Leia minu Gear


Kui olete unustanud, kuhu Geari jätsite, aitab rakendus Samsung Gear teid selle leidmisel.

- 1 Avage mobiilseadmes kõigi rakenduste ekraan ja toksake **Samsung Gear** → **Leia minu Gear**.
- 2 Toksake **Käivita**.
Gear teeb häält ja lülitab ekraani sisse. Lohistage **X** mobiilseadmel suurest ringist välja või toksake Gearil **Lõpeta**.

Geari asukoha vaatamine

- 1 Toksake  → **Aktiveeri funktsioon Jaga asukohta**.
- 2 Tähistage **Jaga asukohta**.
 Kui see valik ei ole aktiveeritud, ei leia te oma mobiilseadet, välja arvatud juhul, kui Gear on sellega ühendatud Bluetoothi kaudu.
- 3 Juriidilise teabe akna ilmumisel tähistage **Nõustun** ja toksake **OK**.
- 4 Eelmisele kuvale naasmiseks toksake tagasiliikumisklahvil.
- 5 Toksake  → **Leia Gear**. Mobiilseade kuvab Geari asukoha. Asukoha vaatamiseks kaardil toksake **Näitakaardil**.

Lisafunktsioonidele juurdepääsemine

Kui Gear on ühendatud mobiilseadmega kaugühenduse funktsiooni kaudu, toksake  ja kasutage järgmisi funktsioone:

- **Lukusta Gear:** kauglukustage Gear, et vältida kõrvaliste isikute ligipääsu sellele. Geari avamiseks ühendage Gear ja mobiilseade Bluetoothi kaudu.
- **Lähtesta Gear:** kaugkustutage kõik seadmes Gear säilitatavad isiklikud andmed. Pärast Geari lähtestamist ei saa te andmeid taastada ega kasutada funktsiooni "Leia minu Gear".
- **Desaktiveeri funktsioon Jaga asukohta:** keelake Gearil ja mobiilseadmel asukohaandmete jagamine.

Seaded

Avakuvaklahvi kahekordne vajutamine

Seadistage Geari avakuvaklahvi kahekordsel vajutamisel teostatavad toimingud. Vaikimisi käivitub **S Voice** kohe, kui vajutate kaks korda avakuvaklahvi.

Toksake mobiilseadme kõigi rakenduste ekraanil **Samsung Gear** → **Seaded** → **Avaekr. klahvi vajut. 2x** ja tehke siis valik.

Liigutused

Valige kasutatavad liikumise tuvastamise funktsioonid.

Avage mobiilseadmes kõigi rakenduste ekraan ja toksake **Samsung Gear** → **Seaded** → **Liigutused**.

- **Aktiveerimise käsklus:** määrake Gear tuvastama teie liigutust Geari äratamiseks ja kella näitamiseks või viimase külalastatud lehe kuvamiseks, kui ekraan on välja lülitatud. Te saate valida, millist kuva näidata. Vaadake lisateavet jaotisest [Ekraan](#).
- **Vaigista/peatata:** seadistage Gear vaigistama sissetulevaid kõnesid ja alarme ning peatama meedia esitust, kui puudutate ekraani peopesaga.

Kasuta kaugühendust

Seadistage Gear mobiilseadmega kaugühenduma, kui seadmete vahel puudub Bluetoothi ühendus. Vaadake lisateavet jaotisest [Kaugühendus](#).

Toksake mobiilseadme kõigi rakenduste ekraanil **Samsung Gear** → **Seaded** ning tähistage valik **Kasuta kaugühendust**.

Jaga asukohta

Seadistage Gear mobiilseadmega oma asukohainfot jagama.

Toksake mobiilseadme kõigi rakenduste ekraanil **Samsung Gear** → **Seaded** ning tähistage valik **Jaga asukohta**.

Hääljuhtimine

Sissetulevale kõnele saab vastata või sellest keelduda häälkäsu abil.

Toksake mobiilseadme kõigi rakenduste ekraanil **Samsung Gear** → **Seaded** ning tähistage valik **Hääljuhtimine**.

Aut. kõnesuunamine

Kõnede suunamise funktsioon aktiveerub automaatselt, kui Geari ja mobiilseadme vahel ei ole Bluetooth-ühendust ning kui Gear ühendub mobiilseadmega kaugühenduse kaudu, kasutades teie Samsungi kontoteavet ja Geari mobiilsidevõrku. Kui seadmed on Bluetoothi abil ühendatud, deaktiveeritakse kõnede suunamine automaatselt.

Selle funktsiooni aktiveerimise meetod võib sõltuvalt teie teenusepakkujast erineda. Selle funktsiooni käsitsi aktiveerimiseks järgige allpool toodud samme.

1 Toksake mobiilseadme kõigi rakenduste ekraanil **Samsung Gear** → **Seaded** → **Aut. kõnesuunamine**.

2 Toksake **Luba**.



Olenevalt teenusepakkujast võidakse teilt sellele funktsioonile juurdepääsuks nõuda mobiilseadme registreerimist ja täiendavaid tasusid.

Automaatlukustus

Kasutage Geari oma mobiilseadme lukustamiseks, kui mobiilseade on Gearist lahti ühendatud.

- 1 Toksake mobiilseadme kõigi rakenduste ekraanil **Samsung Gear** → **Seaded** ning tähistage valik **Automaatlukustus**.
- 2 Toksake **Jätka**, joonistage muster nelja või enama punkti ühendamisega ning toksake **Jätka**.
- 3 Joonistage muster kinnitamiseks uuesti ja toksake **Kinnita**.
- 4 Seadistage varu-PIN ekraani lukustuse avamiseks, kui olete mustri unustanud.

Kui teie Geari ei tuvastata, aktiveeritakse mobiilsideseadme muustrilukk automaatselt.

Kui teie Gear tuvastatakse, deaktiveeritakse muustrilukk.

Redigeeri tekstimalle

Redigeerige või lisage malle, mida kasutatakse sõnumitele vastamiseks.

- 1 Avage mobiilseadmes kõigi rakenduste ekraan ja toksake **Samsung Gear** → **Seaded** → **Redigeeri tekstimalle**.
- 2 Valige redigeerimiseks mall. Mallide lisamiseks toksake **+**.
- 3 Muutke malli ja toksake **Salvesta**.


Inst. TTS-i hääleandmed

Laadige alla ja paigaldage kõnesünteesiks hääleandmed.

Toksake mobiilseadme kõigi rakenduste ekraanil **Samsung Gear** → **Seaded** → **Inst. TTS-i hääleandmed** ja toksake keele kõrval **↓**.

Rakenduste haldamine

Geari installeeritud rakenduste sätteid saab hallata.

Toksake mobiilseadme kõigi rakenduste ekraanil **Samsung Gear** → **Seaded** → **Rakenduste haldamine**, toksake rakenduse kõrval  ning seejärel konfigureerige seaded.

Desinstalli rakendused

Geari allalaaditud rakendused saate desinstallida mobiilseadme kaudu.

Toksake mobiilseadme kõigi rakenduste ekraanil **Samsung Gear** → **Seaded** → **Desinstalli rakendused**, valige rakendus ja toksake seejärel rakenduse kõrval .

Varunda ja taasta

Varundage Gear seadmesse salvestatud andmeid või taastage varuandmeid.

Toksake mobiilseadme kõigi rakenduste ekraanil **Samsung Gear** → **Seaded** → **Varunda ja taasta** → **Varunda andmed** või **Taasta andmed**.

Ohutusabi

Seadistage Gear saatma sõnumeid esmastele kontaktidele.

Avage mobiilseadmes kõigi rakenduste ekraan ja toksake **Samsung Gear** → **Seaded** → **Ohutusabi**.

- **Saada abisõnumeid:** Geari seadistamine saatma hädaabisõnumeid avakuvaklahvi kolmekordsel vajutusel.
- **Halda esmaseid kontakte:** hädaabisõnumi saajate valimine või redigeerimine.



Teatud mobiilsideseadmed ei toeta seda funktsiooni.

Turvalisus

Geari turvaseadete muutmine.

Toksake mobiilseadme kõigi rakenduste ekraanil **Samsung Gear** → **Seaded** → **Turvalisus**.

- **Tundmatud allikad:** Geari seadistamine lubama tundmatute allikate rakenduste paigaldamist.
- **Turvalisuse värskendus:** Geari seadistamine turvavärskendusi kontrollima ja alla laadima.

Avatud lähtek. litsents

Avatud lähtekoodiga litsentsi andmete kuvamine.

Toksake mobiilseadme kõigi rakenduste ekraanil **Samsung Gear** → **Seaded** → **Avatud lähtek. litsents**.

Rakenduse versioon

Vaadake Samsung Geari rakenduse versiooniteavet.

Toksake mobiilseadme kõigi rakenduste ekraanil **Samsung Gear** → **Seaded** → **Rakenduse versioon**.

Kasutusjuhend

Saate vaadata Geari kasutusjuhendit.

Avage mobiilseadmes kõigi rakenduste ekraan ja toksake **Samsung Gear** → **Kasutusjuhend**.

Lisa

Tõrkeotsing

Enne Samsungi Teeninduskeskusesse pöördumist proovige järgnevat lahendusi. Teatud olukorrad ei tarvitse teie Gearile kohalduda.

Teie Gear ei lülitu sisse

Kui aku on täiesti tühi, ei lülitu teie Gear sisse. Laadige enne Geari sisselülitamist aku täielikult täis.

Teie Gear kuvab võrgu või teenuse veateateid

- Nõrga signaali või vastuvõtuga alades võib signaali vastuvõtt kaduda. Minge teise kohta ja proovige uuesti. Liikumise ajal võivad ilmuda korduvad tõrketeated.
- Osadele suvanditele ei pääse ilma registreerumata juurde. Lisateabe saamiseks võtke ühendust oma teenusepakkujaga.

Puuteekraan reageerib aeglaselt või valesti

- Kui kinnitate puutekraanile kaitsekatte või valikulisi tarvikuid, ei pruugi puuteekraan korralikult toimida.
- Kui kannate kindaid, kui teie käed pole puutekraani puudutamisel puhtad, või kui toksate ekraani teravate objektide või sõrmeotstega, võib puuteekraan tõrkuda.
- Niiskus või veega kokkupuude võib tuua kaasa puutekraani talitlushäireid.
- Taaskäivitage Gear ajutiste programmivigade parandamiseks.
- Veenduge, et Geari on paigaldatud uusim püsitarkvara.
- Kui puutekraani on kriimustatud või kahjustatud, külastage Samsungi Teeninduskeskust.

Gear hangub või sellel on fataalsed vead

Kui Gear hangub või tardub, peate te sulgema rakendusi ja Geari välja ja seejärel uuesti sisse lülitama. Kui Gear hangub või ei reageeri, vajutage ja hoidke taaskäivitamiseks avakuvaklahvi kauem kui 7 sekundit all.

Kui see probleemi ei lahenda, taastage tehaseseaded. Toksake kõigi rakenduste ekraanil **Seaded** → **Lähtes. Gear** → **OK**. Pidage enne tehaseandmete lähtestamist meeles Gearis asuvatest olulistest andmetest varukoopia teha.

Kui probleem endiselt ei lahene, võtke ühendust Samsungi Teeninduskeskusega.

Teine Bluetooth seade ei leia teie Geari

- Veenduge, et Bluetoothi juhtmevaba funktsioon on teie Gearis sisselülitatud.
- Lähtestage oma Gear ja proovige uuesti.
- Veenduge, et teie Gear ning teine Bluetooth seade on Bluetooth toimimisulatuses (10 m). Kaugus võib varieeruda sõltuvalt keskkonnast, kus seadmeid kasutatakse.

Kui need nõuanded probleemi ei lahenda, võtke Samsungi Teeninduskeskusega ühendust.

Bluetooth-ühendust pole loodud või teie Geari ja mobiilsideadme ühendus on katekstatud

- Veenduge, et mõlema seadme Bluetooth funktsioon on aktiveeritud.
- Veenduge, et seadmete vahel poleks takistusi, nagu seinad või elektriseadmed.
- Veenduge, et mobiilseadmele on paigaldatud Samsung Geari uusim versioon.
- Veenduge, et teie Gear ning teine Bluetooth seade on Bluetooth toimimisulatuses (10 m). Kaugus võib varieeruda sõltuvalt keskkonnast, kus seadmeid kasutatakse.
- Taaskäivitage mõlemad seadmed ja käivitage Samsung Geari rakendus mobiilseadmes uuesti.

Kõnesid ei ühendata

- Veenduge, et teie Gear on ühendatud mobiilsideseadmega.
- Veenduge, et mobiilseade on pääsenud õigesse mobiilsidevõrku.
- Veenduge, et te ei ole antud telefoninumbrile helistamist mobiilseadmepiiratud.
- Veenduge, et te ei ole antud sissetulevat telefoninumbrit mobiilseadmepiiratud.

Teised ei kuule teid kõnelemas

- Veenduge, et te ei kata sisseehitatud mikrofoni.
- Veenduge, et mikrofoni on teie suu lähedal.
- Peakomplekti kasutamisel veenduge, et see on korrektselt ühendatud.

Heli kajab kõne ajal

Reguleerige helitugevust või liikuge mujale.

Mobiilsidevõrgu või internetiühendus katkeb tihti või on heli ebakvaliteetne

- Veenduge, et te ei blokeeri Geari siseantenni.
- Nõrga signaali või vastuvõtuga alades võib signaali vastuvõtt kaduda. Teie ühenduse probleemid võivad olla tingitud teenusepakkuja tugijaama probleemidest. Minge teise kohta ja proovige uuesti.
- Geari kasutamisel liikumise ajal võivad juhtmevabad võrguteenused teenusepakkuja tugijaama probleemide tõttu olla blokeeritud.

Aku ikoon on tühi

Aku on tühi. Laadige aku.

Aku ei lae korralikult (Samsungi poolt heaks kiidetud laadurid)

- Veenduge, et ühendate Geari laadimisdokiga ja ühendate doki laadijaga õigesti.
- Külastage Samsungi teeninduskeskust ja laske aku välja vahetada.

Aku tühjeneb kiiremini, kui algselt

- Kui Gear või aku on väga külmade või kuumade temperatuuride käes, võib laetuse tase väheneda.
- Aku tarbimine suureneb teatud rakenduste kasutamisega.
- Akuenergia tarbimisega väheneb aja vältel ka aku laetuse kestus.

Teie Gear on puudutamisel kuum

Kui te kasutate rakendusi, mis vajavad rohkem energiat, või kasutate Gearil rakendusi pika aja vältel, võib Gear kuumeneda. See on normaalne ega tohiks Geari kasutusiga või toimimist mõjutada.

Foto kvaliteet ei vasta eelkuvale

- Teie fotode kvaliteet võib ümbruskonnast ja pildistamisvõtetest olenevalt erineda.
- Kui pildistate pimedates kohtades, öösel, või sisetingimustes, võib pildile tekkida müra või pildid võivad olla fookusest väljas.

Geari arvutiga ühendamisel ei looda ühendust

- Veenduge, et kasutatav USB-kaabel ühildub teie Geariga.
- Veenduge, et teie arvutisse on paigaldatud vajalik draiver ja see on värskendatud.
- Kui kasutate Windows XP, veenduge, et teie arvutisse on installitud vähemalt Windows XP Service Pack 3.
- Veenduge, et teie arvutisse on installitud Samsung Kies.

Teie seade ei suuda tuvastada asukohta

Teatud asukohtades, nagu sisetingimustes, võivad GPS signaalid olla häiritud. Määrake Gear sellistes olukordades asukoha tuvastamiseks kasutama Wi-Fi- või mobiilsidevõrku.

Geari salvestatud andmed on kadunud

Tehke kõigist Geari salvestatud olulistest andmetest alati varukoopiad. Vastasel juhul pole kadunud andmete taastamine võimalik. Samsung ei vastuta Geari salvestatud andmete kaotsimineku eest.

Geari korpusesse tekib väike vahe

- See vahe on vajalik tootmiseripära ja võib kaasa tuua osade väikese liikumise või värina.
- Aja jooksul võib osade hõõrdumine tekitada vahe laienemise.

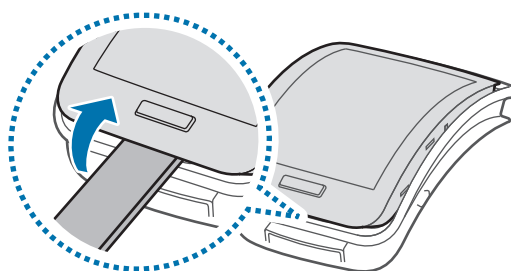
Aku eemaldamine (mitte-eemaldatavat tüüpi)



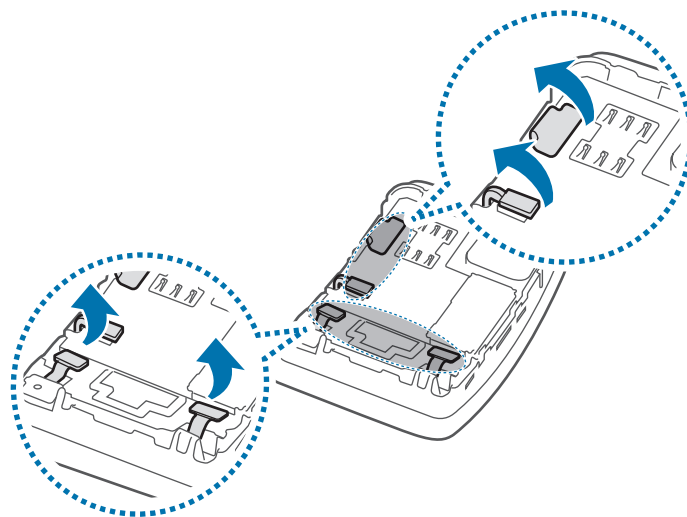
- Käesolevad juhised on mõeldud vaid teie teenusepakkujale või volitatud hooldajale.
- Aku lubamatust eemaldamisest tekkinud kahjud või vead ei lähe tootja garantii alla.
- Aku eemaldamiseks või asendamiseks võtke ühendust enda teenusepakkuja või volitatud hooldajaga.

1 Eemaldage Geari rihm.

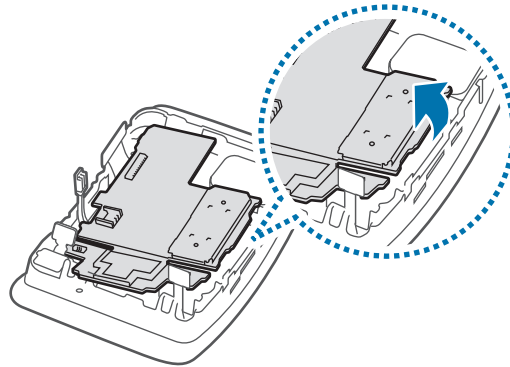
2 Eemaldage lameda servaga tööriista kasutades Geari kerelt ekraan.



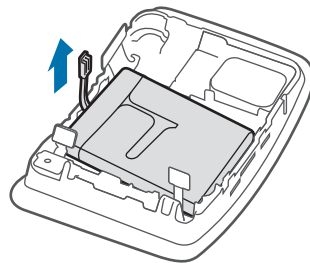
3 Ühendage akuklemmid lahti.



4 Eemaldage kiibistik seda tõstes Geari kerest.



5 Tõmmake aku eemaldamiseks Geari paremal küljel asuvat akuklemmi ülespoole.



Copyright

Copyright © 2014 Samsung Electronics

Antud juhend on kaitstud rahvusvaheliste autoriõigustega.

Kasutusjuhendi ühtki osa ei tohi ilma Samsung Electronics' eelneva kirjaliku loata reprodutseerida, levitada, tõlkida või edastada mitte mingil kujul ega mingite vahendite abil, olgu need siis elektroonilised või mehaanilised, sealhulgas kopeerimine, salvestamine või talletamine mis tahes andmete salvestamise ja esitamise süsteemis.

Kaubamärgid

- SAMSUNG ja SAMSUNG logo on Samsung Electronics registreeritud kaubamärgid.
- Bluetooth® on Bluetooth SIG, Inc. rahvusvaheline registreeritud kaubamärk.
- Wi-Fi®, Wi-Fi Protected Setup™, Wi-Fi Direct™, Wi-Fi CERTIFIED™ ja Wi-Fi logo Wi-Fi Alliance registreeritud kaubamärgid.
- Kõik teised kaubamärgid ja autoriõigused on vastavate omanike omandis.