

SAMSUNG

SM-R720
SM-R732

Kasutusjuhend

Sisukord

Põhiline

- 4 Üldteave
- 6 Pakendi sisu
- 7 Seadme osad
- 10 Aku
- 13 Gear seadme kandmine
- 14 Rihma vahetamine
- 18 Geari sisse- ja väljalülitamine
- 18 Geari ühendamine mobiilseadmega
- 20 Kaugühendus
- 21 Ekraani sisse- ja väljalülitamine
- 21 Äärise kasutamine
- 23 Puuteekraan
- 25 Ekraanil navigeerimine
- 26 Avaleht
- 31 Olekupaneel
- 33 Rakenduste ekraan
- 34 Ekraaniluku seadistamine
- 35 Teksti sisestamine
- 38 Kuvahõive
- 38 Geari värskendamine

Rakendused

- 39 Sõnumid
- 40 Telefon
- 42 S Health

- 52 Running
- 53 Ajakava
- 54 S Voice
- 55 Ilm
- 56 Alarm
- 56 Taimer
- 57 Stopper
- 57 Bloomberg
- 58 CNN
- 58 Muusikamängija
- 60 Galerii
- 62 Sõber
- 62 E-post
- 63 Leia mu tel.
- 63 Kaardid
- 63 Häälmemo

Seaded

- 65 Sissejuhatus
- 65 Ekraan
- 65 Värin
- 66 Seade
- 66 Kõne
- 67 Ühendused
- 69 Ekraanilukk
- 70 Sisestus
- 71 Energiasääst
- 71 Geari teave

Samsung Gear

- 72 Sissejuhatus
- 73 Kellad
- 73 Teavitused
- 74 Rakenduste haldamine
- 74 Meediumi saatmine
- 75 Rakenduse seaded
- 75 Samsung Gear Apps
- 75 Seaded
- 78 Leia minu Gear

Lisa

- 79 Tõrkeotsing
- 83 Aku eemaldamine

Põhiline

Üldteave

Palun lugege see kasutusjuhend enne seadme kasutamist hoolikalt läbi.

- Kirjelduste aluseks on seadme vaikeseaded.
- Teie seadme sisu võib sõltuvalt regioonist, teenusepakkujast, mudeli üksikasjadest või seadme tarkvarast osaliselt erineda.
- Sisu (kõrgekvaliteediline sisu), mis nõuab kõrget protsessori-ja muutmälukasutust, mõjutab seadme üldist jõudlust. Olenevalt seadme spetsifikatsioonidest ja kasutustingimustest ei pruugi antud sisuga seotud rakendused korralikult töötada.
- Samsung ei vastuta Samsungist erinevate rakendusepakkujate rakenduste põhjustatud probleemide eest.
- Samsung ei vastuta seadme jõudluse probleemide või kokkusobimatuse eest, mis on tingitud muudetud registreeritud või muudatustest operatsioonisüsteemi tarkvaras. Katsed operatsioonisüsteemi kohandada võivad kahjustada Geari või rakenduste tööd.
- Selles Gearis olev tarkvara, heliallikad, taustapildid, pildid ja muu sisu on litsentseeritud piiratud kasutamiseks. Nende materjalide ekstrahimine ja kasutamine müümise või muudel eesmärkidel on autoriõiguse seaduste rikkumine. Kasutajad on täielikult vastutavad illegaalsete meediumite kasutamise eest.
- Gearis olevaid vaikerakendusi võidakse värskendada ja nende toetamine lõpetada ilma eelneva teavitusega. Kui teil on Gearis olevate rakenduste kohta küsimusi, võtke ühendust Samsungi Teeninduskeskusega. Kasutaja paigaldatud rakenduste puhul võtke ühendust teenusepakkujaga.
- Geari operatsioonisüsteemi modifitseerimine või mitteametlikest allikatest tarkvara laadimine võib tuua kaasa Geari rikkeid, andmete rikkumist või kaotamist. Sellised tegevused on teie Samsungi litsentsilepingu rikkumised ja need tühistavad garantii.
- Kasutusjuhendis esitatud joonised põhinevad mudelil SM-R720.
- Olenevalt Geariga ühendatava mobiilsideseadme valmistajast ja mudelist ei pruugi mõned funktsioonid kasutusjuhendis kirjeldatud viisil töötada.

Vee-ja tolmukindluse säilitamine

Kui seadmesse satub vett või tolmu, võib seade kahjustuda. Järgige hoolikalt neid nõuandeid, et vältida seadme kahjustamist ning säilitada seadme vee- ja tolmukindel töötamine.

- Ärge kastke seadet sügavamasse vette kui 1,5 m ega hoidke seda vee all kauem kui 30 minutit.
- Ärge kastke seadet pikema aja välteks vette.
- Ärge pange seadet **suure jõuga liikuvasse vette**, nagu kraanist jooksev vesi, merelained või kosed.
- Kui seade puutub kokku puhta veega, kuivatage see põhjalikult puhta ja pehme riidega. Kui seade puutub kokku mistahes vedelikuga peale puhta vee, loputage see koheselt puhta veega ja kuivatage põhjalikult puhta ja pehme riidega. Kui seadet puhtas vees ei loputata ja ettenähtud viisil ei kuivatata, võib see kahjustada seadme toimimist või väljanägemist.
- Kui seade kukub või saab löögi, võivad seadme vee- ja tolmukindlad funktsioonid kahjustuda.
- Puutekraan ja teised funktsioonid ei pruugi korralikult toimida, kui seadet kasutatakse vees või muudes vedelikes.
- Teie seadet on katsetatud kontrollitud keskkonnas ning selle vee- ja tolmukindlust on tõestatud teatud olukordades (vastab rahvusvahelises standardis IEC 60529 – Ümbristega tagatavad kaitseastmed [IP-kood] – kirjeldatud IP68 klassifikatsiooni nõuetele; katse tingimused: 15–35 °C, 86–106 kPa, 1,5 meeter, 30 minutit). Hoolimata sellest klassifikatsioonist ei ole teie seade ükskõik millises olukorras veekahjustuste eest täielikult kaitstud.

Juhendavad ikoonid



Hoiatus: olukorrad, mis võivad tekitada vigastusi nii teile kui ka teistele



Ettevaatust: olukorrad, mis võivad kahjustada teie seadet ja teisi seadmeid



Märkus: märkused, nõuanded või lisainfo

Pakendi sisu

Veenduge, et tootekarbis on järgmised esemed:

- Gear
- Juhtmevaba laadimisdokk
- Rihm
- Kiirjuhend

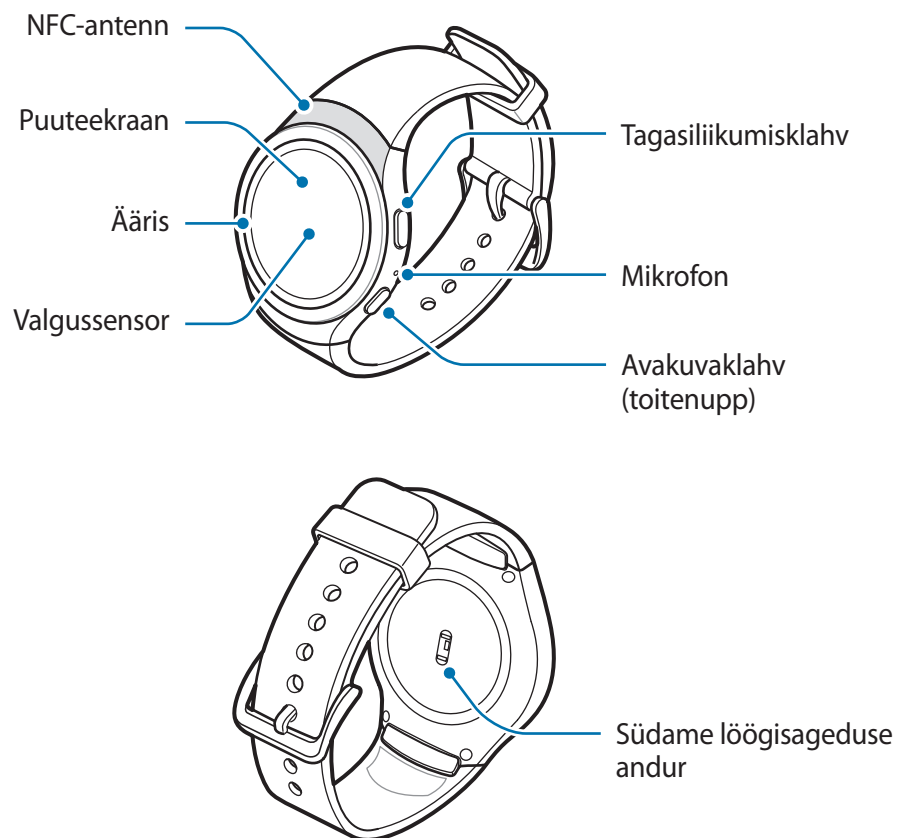


- Geariga kaasasolevad ja saadaval olevad lisad võivad sõltuvalt regioonist või teenusepakkujust erineda.
- Kaasasolevad detailid on ettenähtud ainult sellele Gearile ja ei pruugi sobida teiste seadmetega.
- Välimust ja spetsifikatsioone võidakse eelnevalt teavitamata muuta.
- Lisatarvikuid saate osta kohalikul Samsungi edasimüüjalt. Enne ostmist kontrollige, et need teie Gearile sobivad.
- Mõned lisatarvikud, nagu dokkimisseadmed, ei pruugi omada sama vee- ja tolmukindluse sertifikaati.
- Kasutage ainult Samsungi heaks kiidetud lisatarvikuid. Sobimatute tarvikute kasutamine võib põhjustada jõudlusprobleeme ja rikkeid, mida garantii ei kata.
- Lisatarvikute saadavus sõltub täielikult neid tootvatest ettevõtetest. Lisainfot saadaval olevate lisatarvikute kohta vaadake Samsungi veebisaidilt.

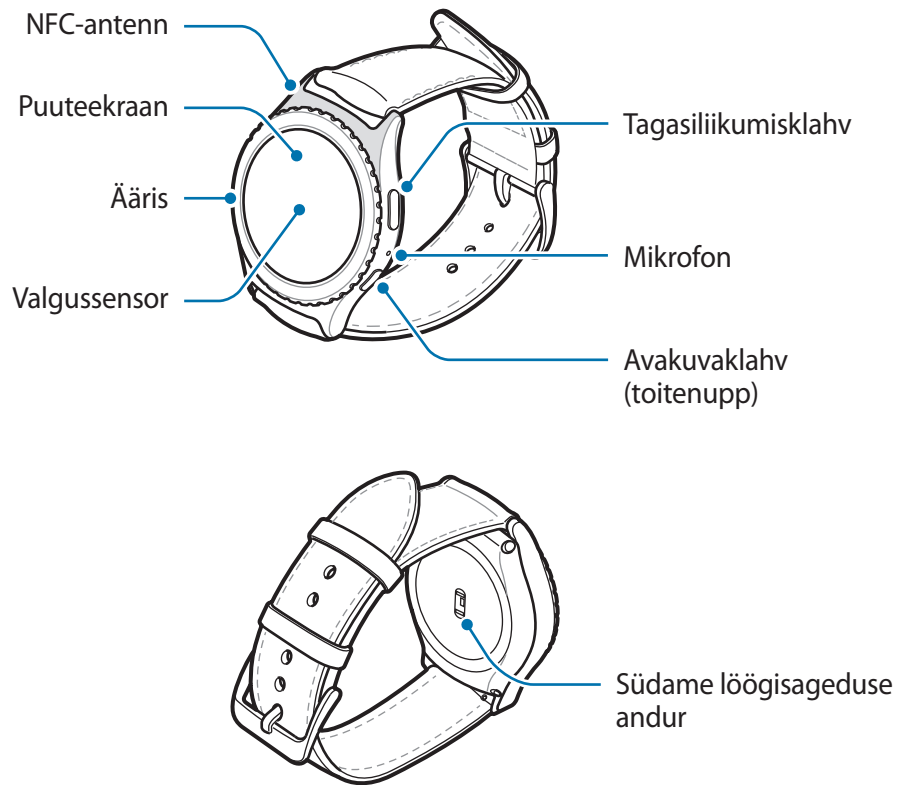
Seadme osad

Gear



► SM-R720:



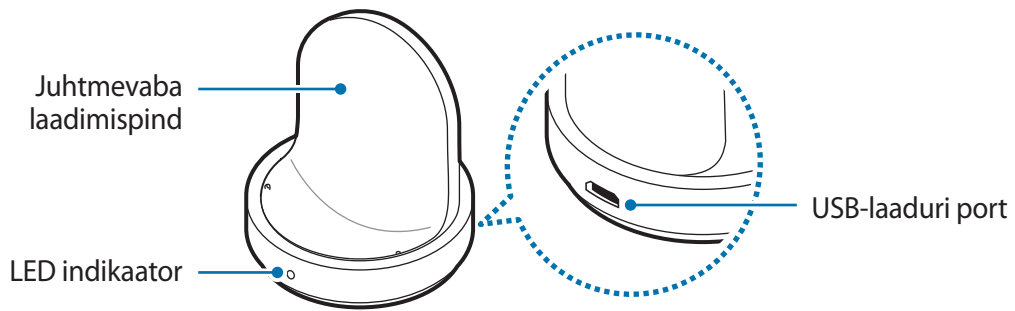
► SM-R732:



Klahvid

Klahv	Funktsioon
 Avakuva/toide	<ul style="list-style-type: none"> • Geari sisse- või väljalülitamiseks vajutage ja hoidke all. • Vajutage ekraani sisselülitamiseks. • Vajutage ja hoidke Geari taaskäivitamiseks üle 7 sekundi all. • Vajutage kellakuval olles rakenduste ekraani avamiseks. • Vajutage ükskõik millisel muul kuval olles kellakuva avamiseks.
 Tagasi	<ul style="list-style-type: none"> • Vajutage eelmisele ekraanile naasmiseks.

Juhtmevaba laadimisdock



- Ärge laske Gearil ega juhtmevabal laadimisdockil veega kokku puutuda. Seadmed ei ole täielikult veekindlad.
- Veenduge, et rihma hoitakse puhtana. Kokkupuude saasteainetega nagu tolm ja värv võivad põhjustada rihmale plekke, mida ei ole võimalik täielikult eemaldada.



Veenduge, et Gari mikrofoni ees ei ole takistusi, kui te sellesse räägite.

Aku

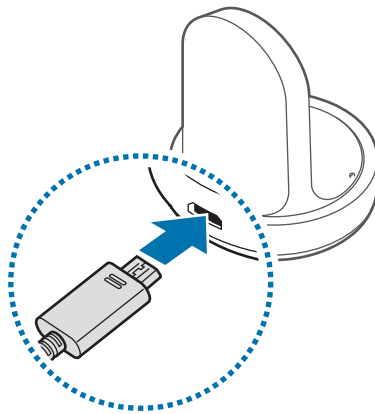
Aku laadimine

Laadige aku enne esmakordset kasutamist või kui seda ei ole pikemat aega kasutatud.



Kasutage ainult Samsungi lubatud laadureid, akusid ja kaableid. Teiste laadijate või kaablite kasutamine võib põhjustada aku plahvatuse või teie Geari kahjustada.

- 1 Ühendage USB-kaabel USB-toiteadapteriga. Seejärel ühendage USB-kaabli teine ots juhtmevaba laadimisdokiga.



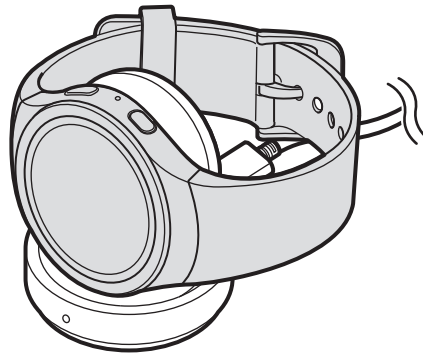
- Kasutage kaasasolevat juhtmevaba laadimisdokki ja laadurit. Teiste tootjate laaduritega ei saa Geari korralikult laadida.
- Laaduri vale ühendamise võib seadet tõsiselt kahjustada. Ebaõigest kasutamisest tingitud rikked ei ole garantiiga kaetud.



Veenduge, et USB-kaabel on juhtmevaba laadimisdokiga õigesti ühendatud.

- 2 Ühendage USB-toiteadapter pistikupessa.

3 Asetage Gear juhtmevabasse laadimisdokki.



4 Pärast Gari täis laadimist ühendage see juhtmevabast laadimisdokist lahti. Kõigepealt ühendage laadur lahti juhtmevabast laadimisdokist ja seejärel pistikupesast.



Energia säästmiseks võtke laadur, kui te seda ei kasuta, pistikupesast välja. Laaduril puudub toitelüliti, seega peate te selle siis, kui te seda ei kasuta, energia säästmiseks pistikupesast välja võtma. Laadur peab laadimise ajal olema elektrikontakti läheduses ja lihtsalt ligipääsetav.

Laadimisoleku kontrollimine

Kui ühendate Gari ja juhtmevaba laadimisdoki, vilgub laadimisdoki LED-indikaator teatud värvides, näidates aku laetustaset.

Värv	Laadimisolek
Punane → roheline → oranž	Ooterežiim
Punane	Laeb
Roheline	Laetud
Oranž	Ühendatud madalpingeadapteriga



Juhtmevaba laadimisdoki vea korral hakkab LED-indikaator punaselt vilkuma. Ühendage Gear juhtmevaba laadimisdoki küljest lahti ja ühendage need uuesti. Kui viga ilmneb uuesti, võtke abi saamiseks ühendust Samsungi teeninduskeskusega.

Akuenergia tarbimise vähendamine

Teie Gear pakub mitmesuguseid valikuid akuenergia säästmiseks.

- Kui te Geari ei kasuta, lülitage see unerežiimile, kattes ekraani peopesaga.
- Aktiveerige energiasäästurežiim.
- Sulgege ebavajalikud rakendused.
- Deaktiveerige Bluetooth, kui te seda ei kasuta.
- Deaktiveerige Wi-Fi, kui te seda ei kasuta.
- Vähendage ekraani heledust.
- Deaktiveerige kella pideva kuvamise funktsioon.
- Deaktiveerige häälega äratamise funktsiooni rakenduses **S Voice**.
- Kohandage teavituste seadeid mobiilseadmes olevas **Samsung Gear** rakenduses.

Aku laadimise näpunäited ja ettevaatusabinõud

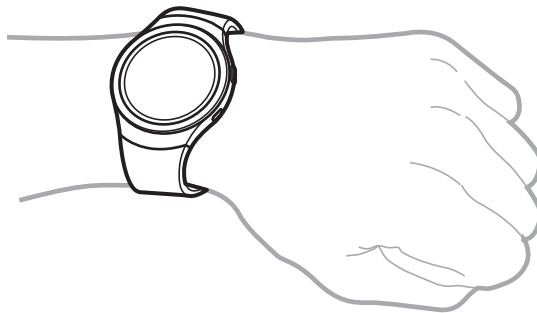
- Kui Geari ja juhtmevaba laadimisdoki vahel on võõrkehi, ei pruugi Geari laadimine korralikult toimuda. Vältige Geari ja juhtmevaba laadimisdoki kokkupuuteid higi, vedelike ja tolmuaga.
- Kui aku pingeline on madal, ilmub tühja aku ikoon.
- Kui aku on täiesti tühi, ei saa Geari kohe peale laadija ühendamist sisse lülitada. Laske akul mõni minut laadida enne kui Geari sisse lülitate.
- Kui kasutate korraga mitut rakendust, tühjeneb aku kiiresti. Elektritoite kadumise vältimiseks andmeedastuse ajal kasutage neid rakendusi vaid pärast aku täislaadimist.
- Laadurist erineva toiteallika, näiteks arvuti, kasutamine võib madalama voolutugevuse tõttu pikendada laadimisele kuluvat aega.
- Kui Geari laaditakse mitmiklaaduris koos teiste seadmetega, võib laadimiseks kauem aega kuluda.

- Võite Geari laadimise ajal kasutada, aga see võib pikendada aku täislaadimise aega.
- Geari puutekraan võib laadimise ajal katkendliku toitevarustuse tõttu tõrkuda. Pärast aku täielikku laadimist eemaldage Gear juhtmevabalt laadimisdokilt.
- Laadimise ajal võib Gear kuumeneda. See on normaalne ja ei mõjuta teie Geari toimimist. Kui aku muutub tavalisest kuumemaks, võib laadur laadimise lõpetada.
- Kui Gear ei lae õigesti, tooge Gear Samsungi teeninduskeskusesse.
- Vältige kahjustatud USB-kaabli kasutamist.

Gear seadme kandmine

Geari paigaldamine

Avage pannel ja asetage rihm ümber randme. Seadke rihm randmele, pange nõel reguleerimisavasse ja sulgege pannel.



Ärge väänake rihma liigselt. See võib Geari kahjustada.



Seadmega Gear südame löögisageduse täpsemaks mõõtmiseks kandke Geari kindlalt oma käsivarre alumises osas kohe randme kohal. Täpsemalt vt [Geari õige kandmine](#).

Nõuandeid ja hoiatusi rihma kohta

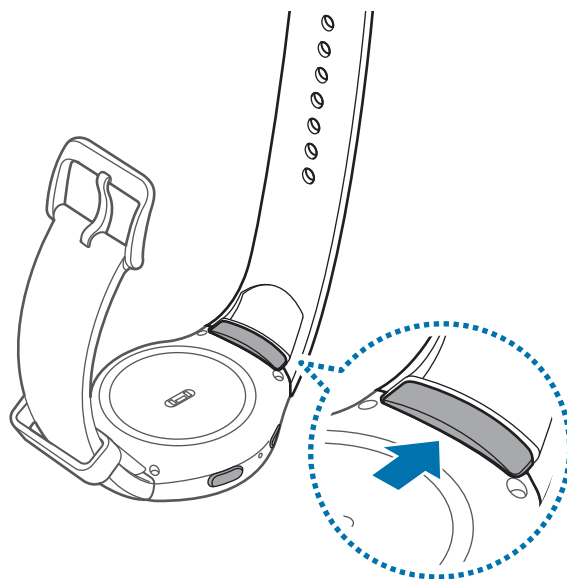
- Olge Geari kandes ettevaatlik. Kui teil on tundlik nahk või kui olete Geari liiga tugevalt kinnitanud, võib teil hakata ebamugav.
- Mõnedel inimestel võib hakata ebamugav, kui nad kannavad Geari pikema aja jooksul.
- Kui rihm puutub pikemat aega kokku seebi, higi, allergeenide või saasteainetega, võib tekkida nahaärritus.
- Ärge kandke seadet liiga pingul. Veenduge, et seade on puhas ja kuiv. Kuigi seade vastab rahvusvahelistele ohutusstandarditele, võivad mõned inimesed kogeda nahaärritust, kui ollakse kindlate ainete suhtes allergilised.
- Nahkrihma kaitsmiseks pidage meeles järgmist.
 - Vältige nahkrihma kokkupuudet otsese päikesekiirguse, vee ning kuuma ja niiske õhuga. Nahkrihma värv võib muutuda või rihm võib deformeeruda.
 - Nahk on läbilaskev, seega võib see saastuda õli ja kosmeetikavahenditega. Vältide nahkrihma kokkupuudet selliste toodetega,

Rihma vahetamine

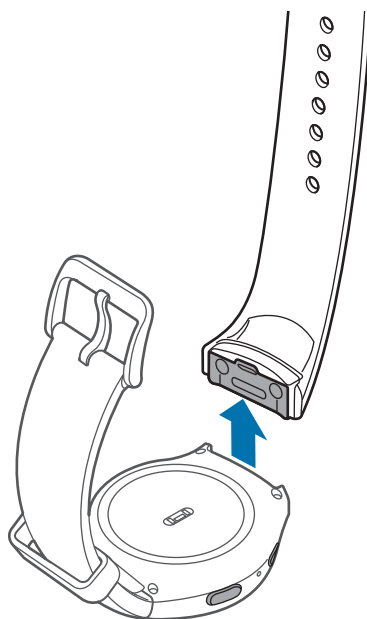
Eemaldage Gear seadmelt rihm, et see uuega asendada.

► **SM-R720:**

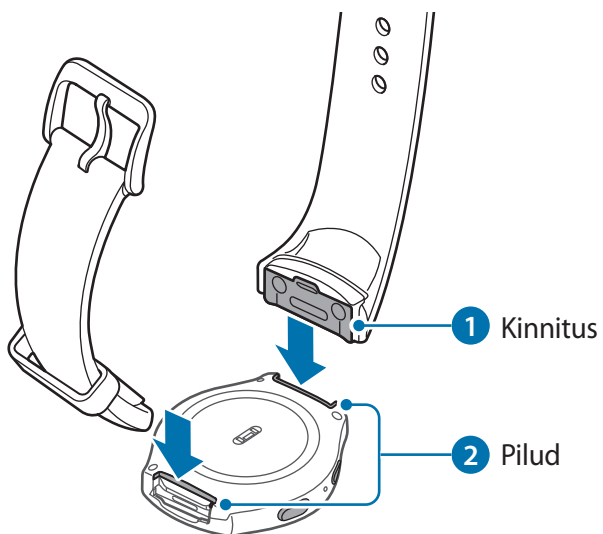
1 Vajutage nuppu Geari korpuse ja rihma kokkupuutekohas.



2 Hoidke nupp all, tõmmake rihma ülespoole ja eemaldage see.



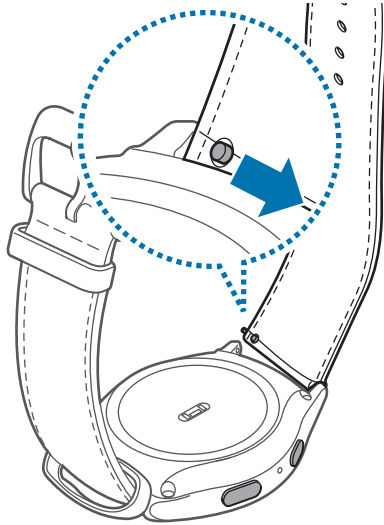
3 Paigaldage uue rihma hoidik Geadi korpuse soontesse.



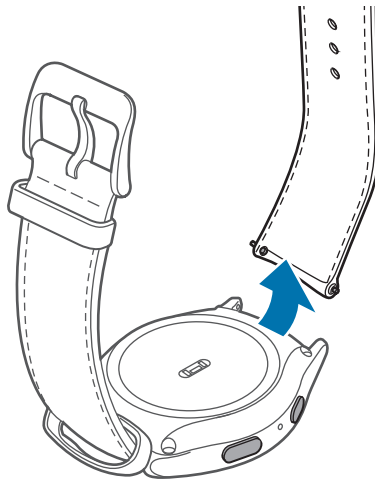
4 Suruge rihma Geari korpuse vastu, kuni see klõpsatusega kinnitub.

► SM-R732:

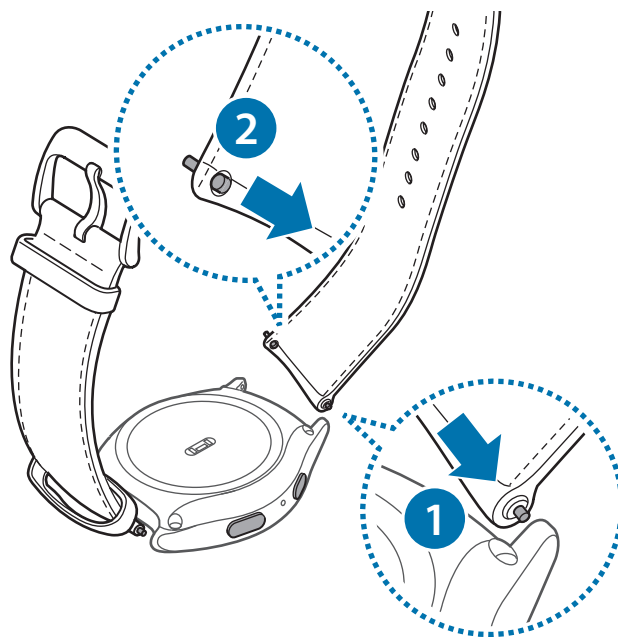
1 Libistage rihma vedrutihvti sissepoole.



2 Tõmmake rihm Geari korpusest eemale.



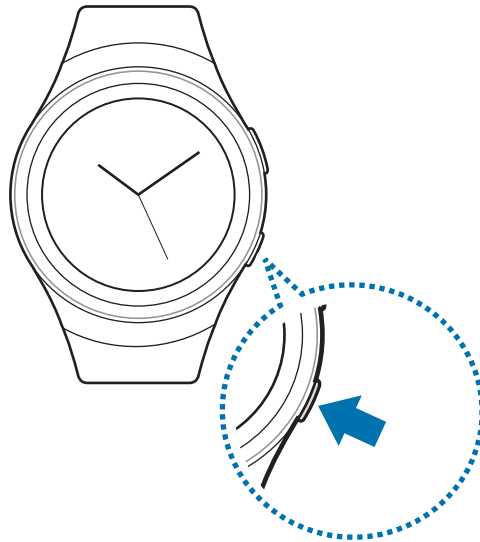
3 Sisestage vedrutihvti üks ots Geari avasse, libistage vedrutihvt sissepoole ja ühendage rihm.



Geari sisse- ja väljalülitamine

Geari sisselülitamiseks vajutage ja hoidke toitenuppu mõni sekund all. Kui lülitate Geari sisse esimest korda või lähtestate selle, kuvatakse hüppikaken. Samsung Geari rakenduse allalaadimiseks ja seadmesse installimiseks järgige ekraanile kuvatavaid juhiseid. Täpsemalt vt [Geari ühendamine mobiilseadmega](#).

Geari väljalülitamiseks vajutage ja hoidke toitenuppu all ning seejärel toksake **Toide väljas**.



Kui asute piirkonnas, kus juhtmevabade seadmete kasutamine on piiratud, nagu lennukid ja haiglad, järgige kõiki väljapandud hoiatusi ja volitatud isikute juhiseid.

Geari ühendamine mobiilseadmega

Enne Geari kasutamist peaksite Geari oma mobiilseadmega ühendama. Geari ühendamiseks mobiilsideseadmega installige mobiilsideseadmesse Samsung Geari rakendus. Käivitage **Galaxy Apps** või külastage allalaadimiseks aadressi apps.samsung.com/gear.

Gear

- 1 Lülitage Gear sisse.

Mobiilsideseade

2 Toksake rakenduste ekraanil **Samsung Gear**.

Vajadusel värskendage Samsung Gear'i rakendust uusimale versioonile.

3 Toksake **LOO ÜHENDUS SEADMEGA GEAR**.

4 Kui kuvatakse **Bluetoothi sidumistaotlus** aken, veenduge, et teie Gearis ja mobiilseadmes kuvatavad pääsukoodid ühtivad. Seejärel toksake **OK**.

5 Pärast seda järgige ühendamise lõpule viimiseks ekraanil kuvatavaid juhiseid.

Kui seadmed on ühendatud, ilmuvad Gear'i ekraanile kasutusjuhised. Õppige ekraanile ilmuvaid juhiseid järgides selgeks Gear'i peamised juhtnupud.



- Olenevalt teie seadmest ja tarkvaraversioonist võivad ühendusmeetodid ja ekraanitõmmised erineda.
- Rakendust Samsung Gear ei saa installida mobiilseadmetesse, mis ei toeta Geariga sünkroonimist. Veenduge, et teie mobiilsideseade ühildub Geariga.
- Vastava toega mobiilseadmed ja funktsioonid võivad sõltuvalt teie asukohast, teenusepakkujast ja seadme tootjast erineda. Ühilduvate seadmete nimekirja nägemiseks külastage veebilehte www.samsung.com.

Geari ühendamine uue mobiilsideseadmega

Kui ühendate Geari teise mobiilsideseadmega, kuvatakse hüplikaken, kus palutakse teil Gear lähtestada. Varundage kindlasti kõik Geari salvestatud olulised andmed.

- 1 Varundage Geari andmed oma mobiilsideseadmesse.
Avage oma mobiilsideseadmes rakenduste ekraan ja toksake **Samsung Gear** → **Seaded** → **Varunda ja taasta** → **Andmete varundamine**.
- 2 Katkestage Geari ja mobiilsideseadme vaheline ühendus. Vaadake lisateavet jaotisest [Kasutusjuhendi vaatamine](#).
- 3 Ühendage Gear teise mobiilsideseadmega.
Vaadake lisateavet jaotisest [Geari ühendamine mobiilseadmega](#).



Kui mobiilsideseadme, mida soovite ühendada, on juba ühendatud teise Geariga, ei saa teie Gear ühendust luua. Katkestage oma mobiilsideseadme ja teise Geari vaheline ühendus, et ühendada seade praeguse Geariga.

Kaugühendus

Kui Bluetoothi ühendus puudub, saate Geari oma mobiilsideseadmega kaugühendada. Selle ühenduse korral saate ikka vastu võtta teavitusi oma mobiilsideseadmelt. See funktsioon aktiveeritakse automaatselt, kui ühendate oma mobiilsideseadme esimest korda Bluetoothi kaudu.

Kui see funktsioon sisse ei lülitu, avage oma mobiilsideseadme rakenduste ekraan, toksake **Samsung Gear** → **Seaded** → **Ühendus** ja toksake seejärel lüliti **Kasuta kaugühendust**.

Ekraani sisse- ja väljalülitamine

Ekraani sisselülitamiseks keerake äärist. Samuti võite vajutada avakuvaklahvi või tagasiliikumisklahvi.

Ekraani väljalülitamiseks katke see oma peopesaga. Peale selle lülitub ekraan välja, kui Geari teatud aja jooksul ei kasutata.

Te saate ekraani käeliigutusega sisse lülitada. Vaadake lisateavet jaotisest [Seade](#).

Äärise kasutamine

Geari mitmesuguseid funktsioone saate hõlpsasti juhtida äärist keerates.



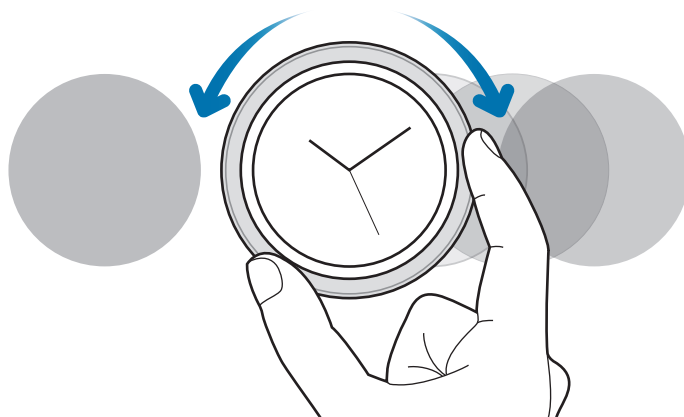
Veenduge, et ääris piirkond on võõrkehade vaba.



Kui äärist ei saa keerata, viige see Samsungi hoolduskeskusse. Ärge võtke Geari lahti.

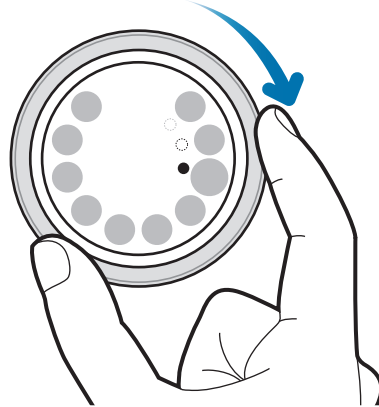
Ekraanide lehitsemine

Teiste ekraanide vaatamiseks keerake äärist. Keerake kellakuval äärist vastupäeva, et näha teavitusi.



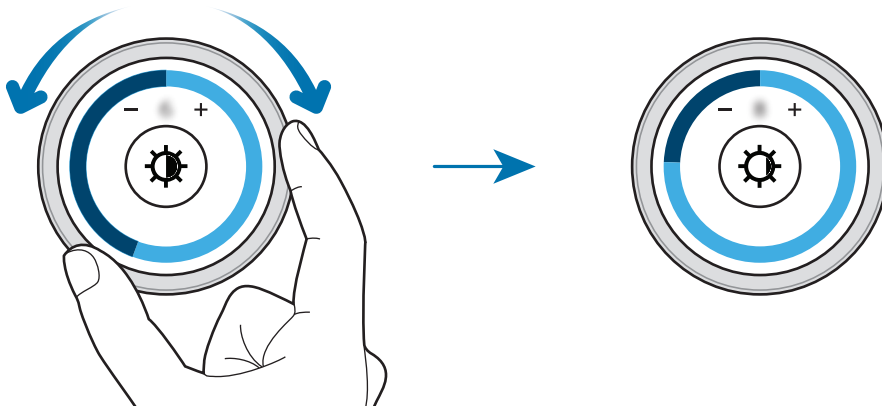
Üksuse valimine

Valitava üksuse märgistamiseks keerake äärist ja toksake seejärel üksusele. Äärise keeramisel liigub märgistusnäit samas suunas.



Sisendväärtuse reguleerimine

Helitugevuse või heleduse reguleerimiseks keerake äärist. Heleduse reguleerimisel keerake ekraani heledamaks muutmiseks äärist päripäeva.



Puutekraan



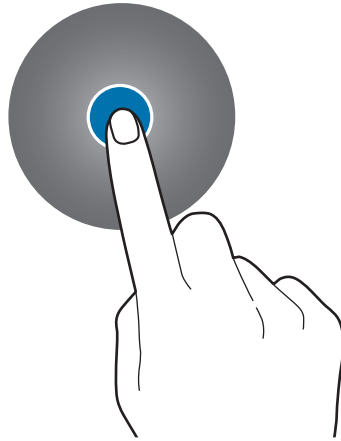
- Ärge laske puutekraanil muude elektriseadmetega kokku puutuda. Elektrostaatilised laengud võivad põhjustada puutekraani talitlushäireid.
- Hoidmaks oma puutekraani kahjustumast, ärge toksake sellele teravate esemetega ega rakendage sõrmedega liiga tugevat survet.



Gear ei pruugi tuvastada puudutusi ekraani servades, mis asuvad väljaspool puudetundlikku piirkonda.

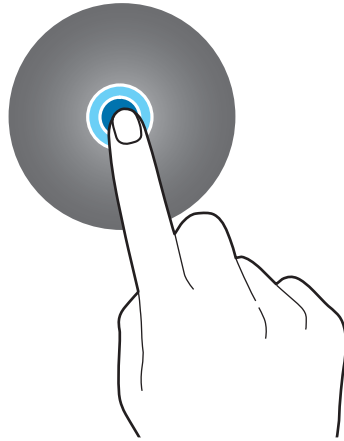
Toksamine

Rakenduse avamiseks, menüüs valikute tegemiseks, ekraaninuppude vajutamiseks või ekraanil oleva klaviatuuriga tähtede sisestamiseks toksake seda oma sõrmega.



Toksamine ja hoidmine

Redigeerimisrežiimi pääsemiseks või kasutatavate valikute vaatamiseks toksake ekraanile hoidke sellel sõrme vähemalt kaks sekundit.



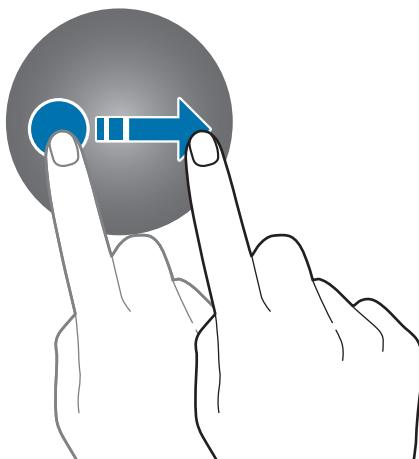
Lohistamine

Üksusse teisaldamiseks toksake ja hoidke seda ning pukseerige see soovitud kohta.



Libistamine

Teiste paneelide vaatamiseks libistage vasakule või paremale.

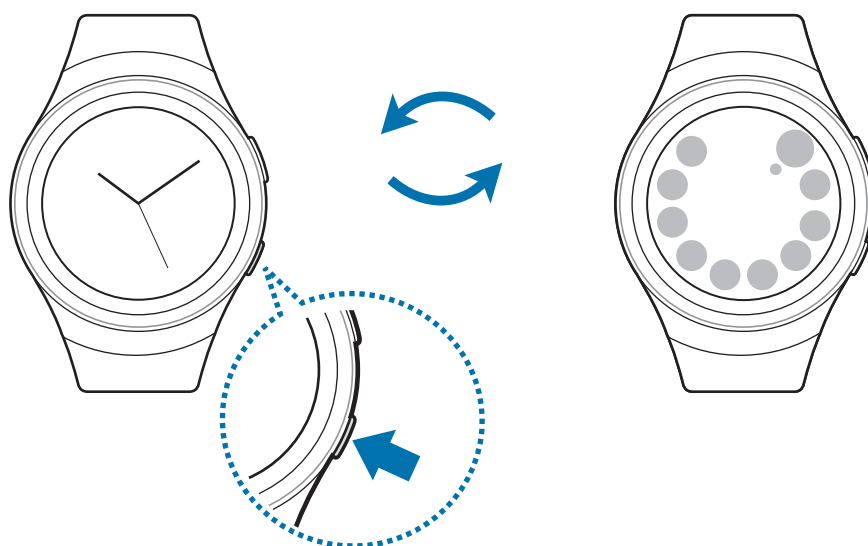


Ekraanil navigeerimine

Kella- ja rakenduste ekraani vahel liikumine

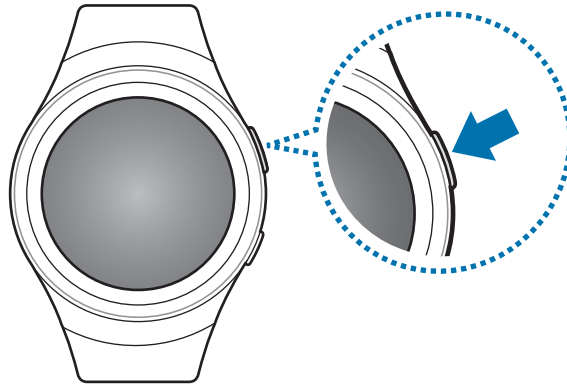
Vajutage kellaekraanil avakuvaklahvi, et avada rakenduste ekraan.

Kui te ei viibi parajasti kellaekraanil, vajutage sellele naasmiseks avakuvaklahvi.



Eelmisele ekraanile pöördumine

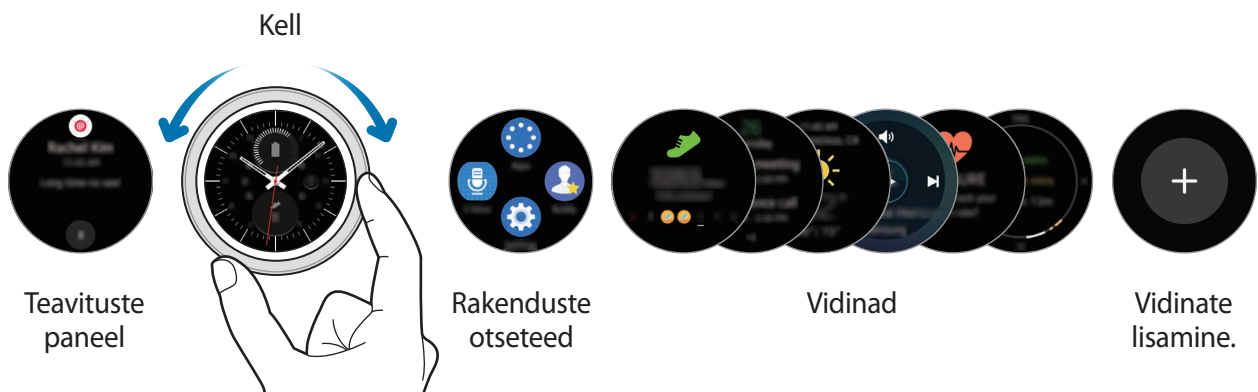
Vajutage tagasiliikumisklahvi. Samuti võite libistada ekraani ülaservast alla.



Avaleht

Sissejuhatus

Avalehel võib olla mitu paneeli. Kellakuva on avalehe alguspunkt. Ekraanil olevate üksuste, näiteks teavituste ja vidinate vaatamiseks keerake äärist.



Saadaolevad vidinad, teavitused ja nende paigutus võivad sõltuvalt tarkvaraversioonist erineda.

Teavituste paneel

Olge kursis mobiilsideseadme kaudu tulevate sündmuste, teavituste ja sõnumitega.

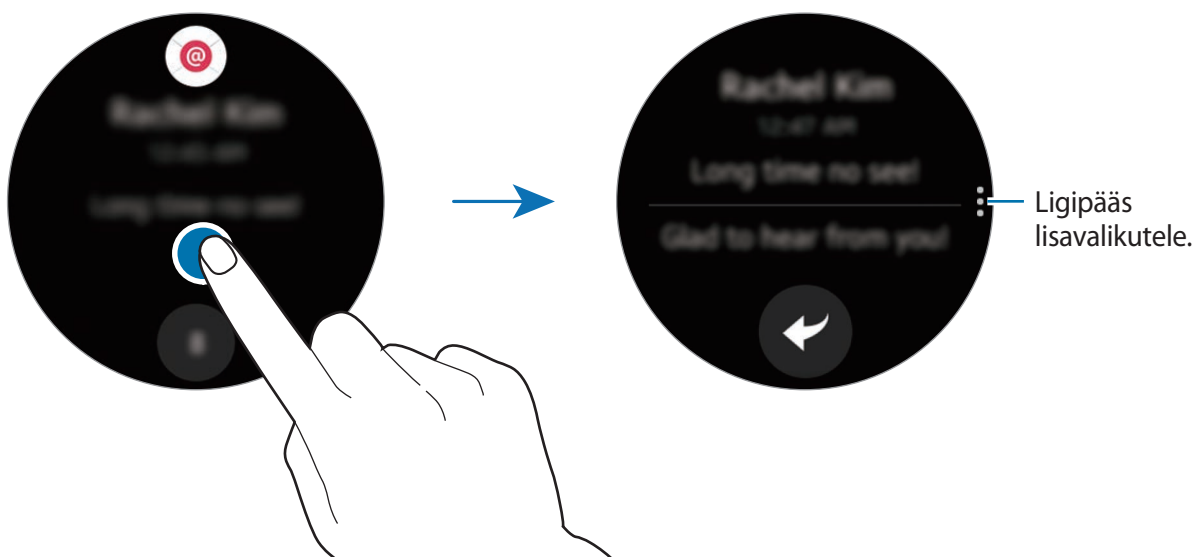
Kui saabub sõnum, kuvatakse see ekraani ülaossa ja kaob sealt mõne sekundi möödudes ning Gear väriseb.



Gearil ei ole kõlarit, seega Gear teavituse saabumisel ainult väriseb ja te ei kuule ühtki heli. Värina asetuste muutmise kohta leiate lisateavet jaotisest [Värin](#).

Sissetulevate teavituste vaatamine

Toksake teavituste ekraanil. Saate vaadata teavituse üksikasju.



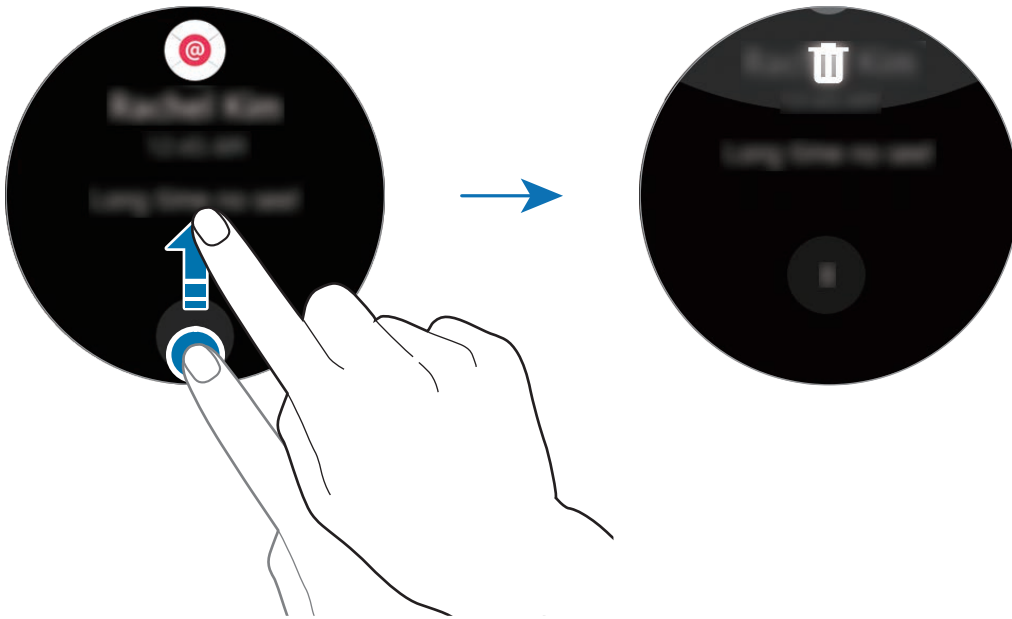
Kui sõnum sisaldab pikka teksti või manuseid, vaadake sõnumi üksikasju mobiilseadmest.

Teiste teavituste vaatamine


Toksake paneeli alaservas oleval numbrit. Te saate vaadata samalt rakenduselt saabunud teisi teavitusi. Teistelt rakendustele saabunud teavituste vaatamiseks keerake äärist vastupäeva.

Teavituste kustutamine

Teavituse kustutamiseks libistage teavituse vaatamise ajal ekraani alaservast üles.



Teavituste blokeerimine

- 1 Valige teavitus rakenduselt, mida soovite blokeerida.
- 2 Toksake üksikasjade kuvamiseks teavitust.
- 3 Toksake ; keerake ääris kohale **Blokeeri rak.** ja toksake **Blokeeri rak.**
Gear ei saa enam rakenduselt teavitusi.



Te saate Gearil blokeerida teavitusi kindlatelt rakendustelt. Kui te ei ole Gearile ühtki teavitust saanud, blokeerige teavitused mobiilsideseadme abil. Avage mobiilsideseadmel rakenduste ekraan, toksake **Samsung Gear** → **Teavitused** → **Halda teavitusi**.

Kellakuva

Vaadake kellaega. Samuti saate kontrollida aku tööiga, kuupäeva, sammude arvu ja muud.



Kui te ei ole kellakuval, vajutage kellakuva avamiseks avakuvaklahvi.

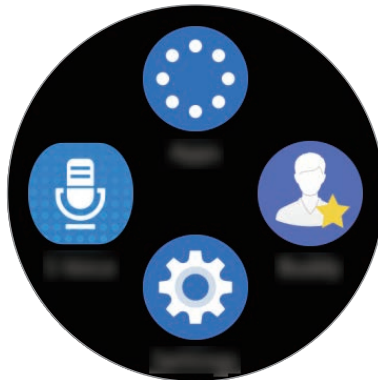
Kella numbrilaua muutmine

Toksake kellakuval ja hoidke sellel sõrme, seejärel keerake numbrilaua valimiseks äärist. Kella saab kohandada, toksates **STILISEERI**.

Samuti saate Geari kella numbrilauda muuta mobiilsideseadmest. Avage mobiilsideseadmel rakenduste ekraan, toksake **Samsung Gear** → **Kellad**.

Rakenduste otseteede paneel

Vaadake ja hallake otseteid rakenduste ekraanile ja teistele rakendustele.



Rakenduste otseteede paneeli haldamine

See saate luua kuni neli otseteed oma kõige sagedamini kasutatavatele rakendustele. Toksake ükskõik millisele kohale ekraanil ja hoidke seal sõrme. Toksake **REDIGEERI** ja toksake otsetee kustutamiseks **⊖**. Toksake seejärel otsetee lisamiseks **⊕**.

Vidinad

Te saate avalehele vidinaid lisada. Vidinad on väikesed piiratud võimalustega rakendused, mis annavad teavet ja võimaldavad mugavat juurdepääsu. Järgmisi vidinaid saate vaikimisi kasutada.



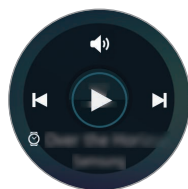
Sammuloendur



Päevakava



Ilm



Muusikamängija



Pulsiandur



24 tunni aktiivsusmonitor


Vidinate lisamine

Te saate avalehele veel vidinaid lisada.

Toksake  ja valige vidin. Valitud vidin ilmub uuele paneelile.



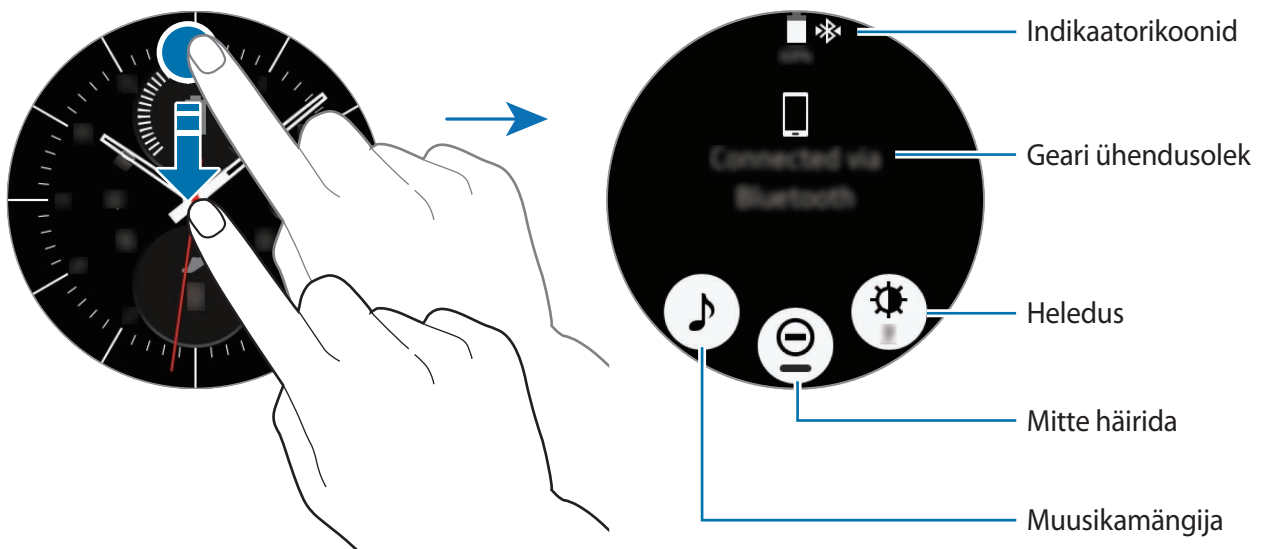
Vidinate eemaldamine

Toksake ja hoidke vidinat ning toksake seejärel .

Olekupaneel

See paneel võimaldab vaadata hetkeolekut ja muuta põhiseadeid.

Libistage kellakuval olles ekraani ülaosast allapoole.



Indikaatorikoonid

Indikaatorikoonid ilmuvad ekraani ülaserava. Järgnevas tabelis on välja toodud enimkasutatavad ikoonid.



Olenevalt regioonist võivad kuvatavad indikaatorikoonid erineda.

Ikoon	Tähendus
	Bluetooth on ühendatud
	Bluetooth ei ole ühendatud
	Bluetoothi peakomplekt ühendatud
	Wi-Fi on ühendatud
	Aku laetuse tase

Muusika esitamine

Te saate esitada Geari või mobiilsideseadmesse salvestatud muusikat.

Toksake olekupaneelil

Häirimiskeelurežiim

Te saate seada Geari nii, et teavituse saabumisel seade ei värise ja ekraan sisse ei lülitu. Alarmid töötavad siiski normaalselt.

Toksake olekupaneelil

Kellakuva ülaserava kuvatakse ikoon

Heleduse reguleerimine

Te saate Geari ekraani heleduse keskkonnale sobivamaks reguleerida.

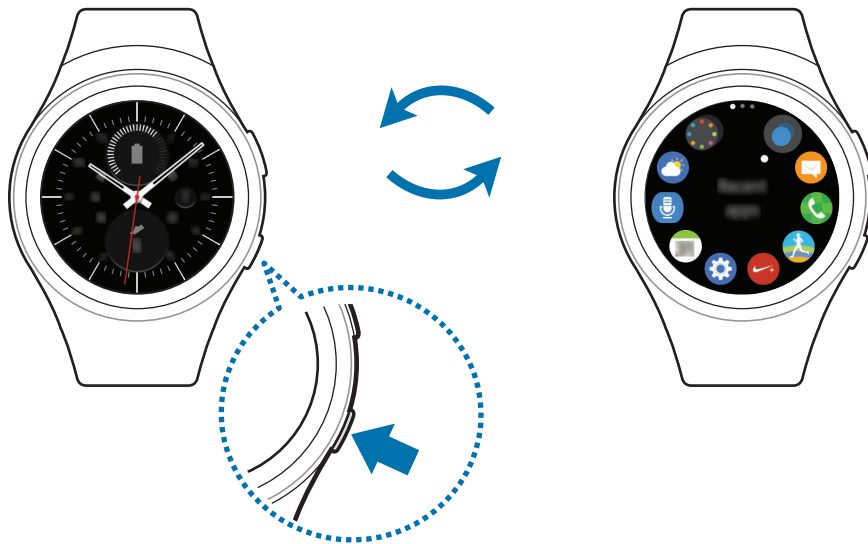
Toksake olekuekraanil ja reguleerige äärikut keerates heledust või toksake või .

Rakenduste ekraan

Rakenduste ekraan kuvab kõigi rakenduste ikoone.

Vajutage kellaekraanil avakuvaklahvi, et suunduda rakenduste ekraanile.

Teiste paneelide vaatamiseks keerake äärikut. Samuti võite toksata 🌐 või libistada ekraanil vasakule või paremale.



Rakenduste avamine

Toksake rakenduse avamiseks rakenduste ekraanil vastavat ikooni.

Hiljuti kasutatud rakenduste loendist rakenduse avamiseks toksake rakenduste ekraanil **Hilj. raken.-d** ja valige hiljuti kasutatud rakenduse aken.

Rakenduste sulgemine

- 1 Toksake rakenduste ekraanil **Hilj. raken.-d**.
- 2 Keerake äärikut, et märgistada rakendus, mida soovite sulgeda.
- 3 Toksake 🗑️.

Kõigi töötavate rakenduste sulgemiseks toksake **SULGE KÕIK**.

Üksuste teisaldamine

Toksake ja hoidke kõigi rakenduste ekraanil ekraani, toksake ja hoidke rakendust ning lohistage see soovitud asukohta.

Samuti saate Geari rakendusi ümber korraldada mobiilsideseadmest. Lisateavet leiate Samsung Geari rakenduse lõigust [Rakenduste haldamine](#).

Rakenduste installimine

Te saate osta ja alla laadida spetsiaalselt Gearile koostatud rakendusi. Selle funktsiooni kasutamiseks peavad Gear ja mobiilsideseade olema ühendatud.

Toksake rakenduste ekraanil **Hangi veel rakendusi**.

Mobiilsideseadmest käivitub automaatselt pood **Samsung Gear Apps**. Poes saate rakendusi sirvida ja alla laadida.

Rakenduste desinstallimine

Allalaaditud Geari rakendusi saate desinstallida ainult mobiilsideseadmest. Lisateavet leiate Samsung Geari rakenduse lõigust [Rakenduste desinstallimine](#).

Ekraaniluku seadistamine

Takistate teistel oma Geari pääsemine, kui te seda ei kanna. Kui olete aktiveerinud ekraaniluku, lülitub see sisse, kui te Geari ära võtate. Pärast selle funktsiooni sisselülitumist küsib Gear avamiskoodi alati, kui te ekraani sisse lülitate.

PIN koodi seadistamine

Toksake rakenduste ekraanil **Seaded** → **Ekraanilukk** → **Ekraanilukk** → **PIN**.

PIN koosneb ainult numbritest. Sisestage neli numbrit ja seejärel sisestage PIN-kood selle kinnitamiseks uuesti.

Geari lukust avamine

Lülitage ekraan sisse ja sisestage avamiskood.

Selle funktsiooni väljalülitamiseks toksake rakenduste ekraanil **Seaded** → **Ekraanilukk** → **Ekraanilukk**, sisestage oma PIN-kood ja toksake seejärel **Puudub**.

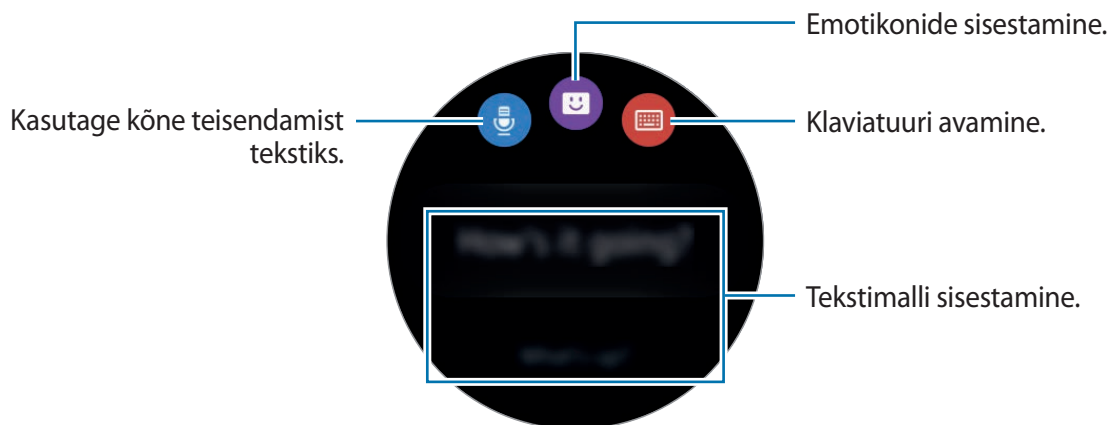
Teksti sisestamine

Sissejuhatus


Tekstisestusekraan kuvatakse automaatselt, kui saate teksti sisestada. Valige teksti sisestamiseks emotikon või tekstimall. Samuti saate teksti trükkimiseks kasutada häälsisestust või klaviatúru.



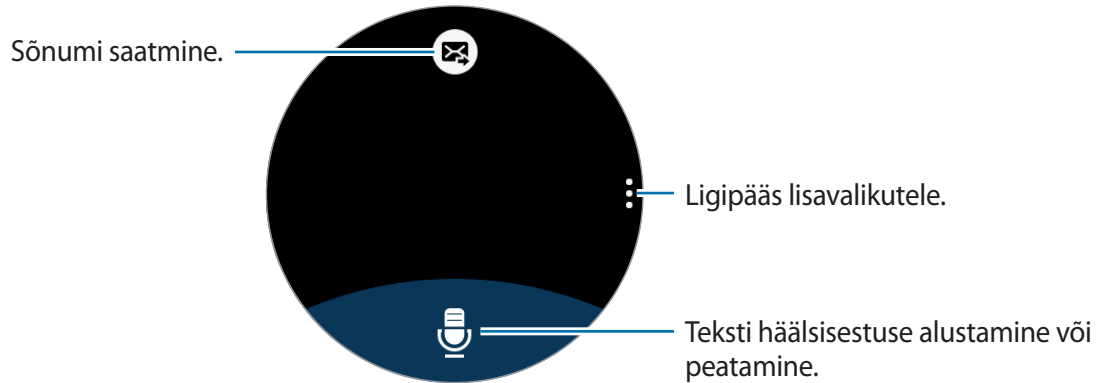
Ekraanipaigutus võib olenevalt teie käivitatavast rakendusest olla erinev.



Häälsisestuse kasutamine

Toksake  ja esitage suuliselt sõnum, mida soovite sisestada. Kui olete lõpetanud, toksake .

Toksake tuvastatava keele muutmiseks  → **Keel**.



- Seda funktsiooni ei toetata teatud keeltes.
- Kui Gear seade on Bluetoothi kaudu ühendatud mobiilsideseadmega, rakendatakse Gear seadmes mobiilsideseadmel rakendatud keeleseadeid.

- **Nõuanded paremaks hääletuvastuseks**

- Rääkige selgelt.
- Kasutage vaikes kohas.
- Ärge kasutage solvavaid sõnu või slängi.
- Katsuge hoiduda aktsendist.

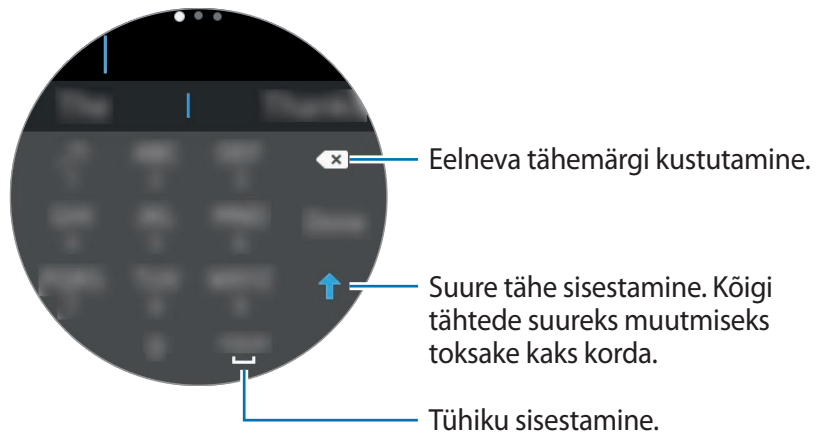
Olenevalt sellest, kus ja kuidas te räägite, võib Gear teie häälkäske mitte mõista.

Klaviatuuri kasutamine

Klahvil on kolm või neli tähte. Tähemärgi sisestamiseks toksake vastavat klahvi korduvalt, kuni kuvatakse soovitud tähemärk.



- Mõnes keeles ei saa teksti sisestada. Teksti sisestamiseks peate sisestuskeele muutama mõnele toetatud keelele.
- Klaviatuuripaigutus võib sõltuvalt piirkonnast erineda.




Sisestusrežiimi muutmine

Sisestusrežiimi muutmiseks keerake äärist. Te saate ümber lülituda tähemärgirežiimi, numbrirežiimi ja kirjavahemärgirežiimi vahel.

Sisestuskeele muutmine

Libistage tühikuklahvi vasakule või paremale.

Keelte lisamiseks lülitage numbri- või kirjavahemärgirežiimi. Seejärel toksake  → **Sisestuskeelte valim.** ja valige lisatav keel. Kasutada saab kuni kaht keelt.

Kuvahõive

Jäädvustage Geari kasutamise ajal ekraanitõmmis.

Vajutage avakuvaklahvi ja hoidke seda all ning libistage sõrme risti üle ekraani paremale.

Jäädvustatud pilte saate näha valiku **Galerii** alt.



Teatud rakenduste ja funktsioonide kasutamise puhul ei ole võimalik ekraanitõmmist teha.

Geari värskendamine

Geari saab uusima tarkvaraga värskendada.

Värskendamine õhu kaudu

Geari saab uusima tarkvaraga püsivara FOTA abil otse värskendada.

- 1 Toksake mobiilsideseadme rakenduste ekraanil **Samsung Gear**.
- 2 Toksake **Seaded**.
- 3 Toksake **Geari teave** → **Värskenda seadme Gear tarkvara** → **Värskenda kohe**.
- 4 Toksake **LAADI ALLA** ja installige uusim tarkvara oma mobiilsideseadmesse.
- 5 Lugege ekraanil kuvatavat teavet ja toksake **OK**.

Gear kopeerib teie mobiilsideseadmest värskendatud tarkvara ja lähtestab end.



Kontrollimaks automaatselt, kas saadaval on uuendusi, toksake selle aktiveerimiseks lülitit **Automaatvärskendamine**. Selleks, et laadida uuendusi alla ainult siis, kui Wi-Fi-ühendus on aktiveeritud, toksake selle aktiveerimiseks lülitil **Ainult Wi-Fi**.

Rakendused

Sõnumid

Sissejuhatus

Vaadake sõnumeid ja vastake neile või helistage saatjale Geariga.



Sõnumite vaatamine

- 1 Toksake rakenduste ekraanil **Sõnumid**.
- 2 Kerige sõnumiloend läbi ja valige seejärel kontakt, kellega peetud sõnumivahetust soovite vaadata.

Et lugeda sõnumit mobiilseadmest, toksake  → **Kuva telefonis**.

Sõnumile vastamiseks toksake  ja sisestage oma sõnum.

Sõnumite saatmine

- 1 Toksake rakenduste ekraanil **Sõnumid**.
- 2 Toksake , keerake ääris kohale **Uus sõnum** ja toksake **Uus sõnum**.
- 3 Lisage saaja ja toksake **EDASI**.
- 4 Sisestage ühe kasutatava meetodi abil tekst.
Sõnumid saadetakse saajale automaatselt.
Kui trükite teksti häälsisestuse või klaviatuuri abil, toksake sõnumi saatmiseks .

Telefon

Sissejuhatus

Te saate teha kõnesid või võtta vastu teavitusi saabuvatest kõnedest. Kõnevestlused on võimalikud ainult ühendatud mobiilsideseadme kaudu.

Sissetulevad kõned

Kõnele vastamine


Sissetuleva kõne puhul lohistage  paremale.

Mobiilsideseadmes käivitub automaatselt kõnefunktsioon. Kasutage vestlemiseks oma mobiilsideseadet.

Kui hääljuhtimisfunktsioon on aktiveeritud, öelge kõnele vastamiseks „Vasta”. Vaadake lisateavet jaotisest [Kõne](#).

Kõnest keeldumine

Keelduge sissetulevast kõnest ja saatke helistajale keeldumissõnum.

Sissetuleva kõne puhul lohistage  vasakule. Sissetulevast kõnest keeldumisel sõnumi saatmiseks libistage ekraani alaservast ülespoole.

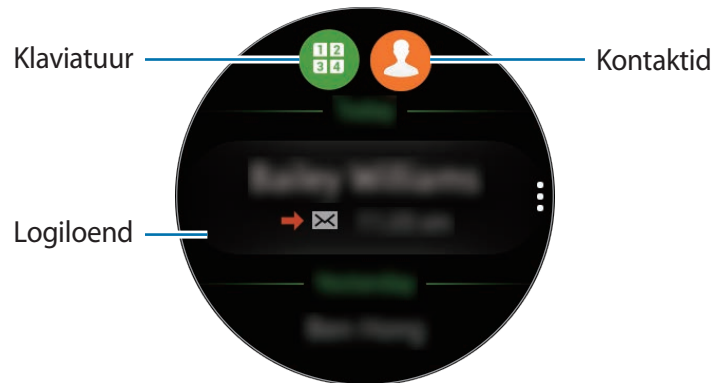
Kui hääljuhtimisfunktsioon on aktiveeritud, öelge kõnest keeldumiseks „Keeldu”. Vaadake lisateavet jaotisest [Kõne](#).

Vastamata kõned






Vastamata kõne puhul kuvatakse olekuribal teavitus. Keerake kellakuval äärist vastupäeva, et näha teavitusi vastamata kõnede kohta. Või toksake vastamata kõnede vaatamiseks rakenduste ekraanil **Telefon**.

Helistamine

Toksake rakenduste ekraanil **Telefon**.



Kasutage ühte järgnevatest viisidest:

- Toksake , sisestage klaviatuuri abil number ja toksake seejärel .
- Toksake , valige kontakt ja toksake seejärel .
- Kerige läbi kõnelogi, valige logikanne ja toksake seejärel .

Kui alustate kõnet Gearist, käivitatakse kõne automaatselt teie mobiilsideseadmes. Kasutage vestlemiseks oma mobiilsideseadet.

Hädaabikõnede tegemine

Kasutage hädaabikõne tegemiseks oma mobiilsideseadet. Kui püüate teha hädaabikõnet Gearist, kuvatakse hüplikaken, mis suunab teid kasutama mobiilsideseadet.

S Health

Sissejuhatus

S Health aitab teil tervislikke eluviise järgida ja oma heaolu eest hoolitseda. Seadke treeningueesmärgid ning talletage ja kontrollige regulaarselt oma edusamme.

Kui Gear on sünkroonitud ühilduva S Healthi rakendusega, saate kasutada lisafunktsioone. Lisafunktsioonid hõlmavad muuhulgas teie pulsisageduse logisid.

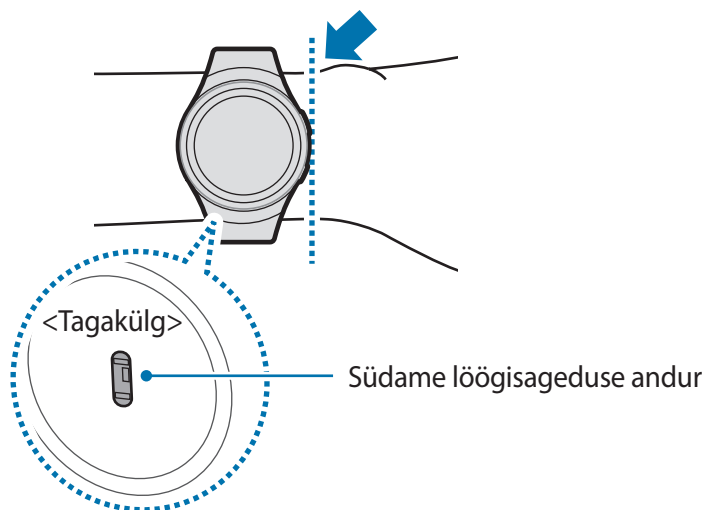
Toksake rakenduste ekraanil **S Health**. Kui kasutate seda rakendust esimest korda või olete andmed lähtestanud, toksake **ALUSTA**.



24 tunni aktiivsuslogi, sammuloendur, treeningumonitor, pulsimõõtur, vee ja kofeiini jälgimisseadmed on ette nähtud ainult vaba aja veetmise, heaolu suurendamise ja treeningueesmärgiks. Need ei ole ette nähtud meditsiinis kasutamiseks. Enne nende funktsioonide kasutamist lugege hoolikalt juhiseid.

Geari õige kandmine

Kandke oma südame löögisageduse mõõtmise ajal Gear seadet tihedalt käsivarrel käelaba kohal, nagu joonisel näidatud. Ärge kinnitage Gear seadet liiga pingule.





- Südame löögisageduse anduri täpsus võib sõltuvalt mõõtmistingimustest ja ümbrusest väheneda.
- Kasutage HR-funktsiooni ainult oma südame löögisageduse mõõtmiseks.
- Ärge vaadake otse südame löögisageduse anduri tuledesse. See võib kahjustada teie nägemist. Veenduge, et lapsed ei vaata otse tuledesse.
- Külmad välitemperatuurid võivad mõõtmist mõjutada; hoidke end talvel või külma ilma puhul südame löögisageduse mõõtmise ajal soojas.
- Mõõtke südame löögisagedust istuvas ja lõdvestunud asendis. Ärge liigutage südame löögisageduse mõõtmise ajal oma keha. See võib põhjustada ebatäpseid südame löögisageduse mõõtmistulemusi.
- Kui saate mõõtmistulemuse, mis erineb oodatud südame löögisagedusest väga palju, puhake 30 minutit ja mõõtke seejärel uuesti.
- Enne mõõtmist suitsetamine või alkoholi tarbimine võib põhjustada teie tavalisest südame löögisagedusest erinevaid tulemusi.
- Ärge, rääkige, haigutage ega hingake südame löögisageduse mõõtmise ajal sügavalt. See võib põhjustada ebatäpseid südame löögisageduse mõõtmistulemusi.
- Kuna südame löögisageduse andur kasutab umbkaudse südame löögisageduse mõõtmiseks valgust, võib selle täpsus sõltuvalt füüsilistest teguritest, mis mõjutavad valguse neeldumist ja peegeldumist, nagu nt vereringe/vererõhk, naha seisund ja asukoht ning veresoonte konsentratsioon, varieeruda. Lisaks ei pruugi mõõtmised olla täpsed, kui teie südame löögisagedus on äärmiselt kõrge või madal.
- Köhnade randmetega kasutajad võivad saada ebatäpsed südame löögisageduse tulemused, kui seade on lõdvalt kinnitatud ning millest tingituna valgust peegeldatakse ebaühtlaselt. Kui teie südame löögisageduse andur ei tööta korralikult, kohandage seadme südame löögisageduse anduri asendit oma randmel paremale, vasakule, üles või alla või pöörake seadet, et südame löögisageduse andur istub kindalt vastu teie randme sisekülge.
- Kui südame löögisageduse andur on must, pühkige see puhtaks ning proovige uuesti. Takistused seadme rihma ja teie randme vahel, nagu näiteks kehakarvad, mustus või muud objektid, võivad takistada valguse ühtlast peegeldamist. Veenduge, et te eemaldate sellised takistused enne kasutamist.
- Kui seade on puudutamisel kuum, eemaldage see, kuni see jahtub. Naha pikka aega kestev kokkupuude seadme kuuma pinnaga võib põhjustada nahapõletust.

24 tunni aktiivsusmonitor

Gear võib jälgida ja salvestada teie päevaseid tegevusi ja julgustada teid tervislikke eluviise järgima.

Toksake rakenduste ekraanil **S Health**.



- **Tervislik aktiivsus:** see näitab, kas te kõnnite või jooksete. Kui olete teinud 100 sammu minutis vähemalt 10 järjestikuse minuti jooksul, julgustab Gear teid jätkama.
- **Kerge aktiivsus:** see näitab aega, mille jooksul olete end liigutanud, kuid mitte tugevalt treeninud ega ka passiivne olnud.
- **Passiivne aeg:** see näitab aega, mil te ei ole end vähemalt ühe tunni jooksul liigutanud. Selleks, et aidata teil aktiivseks jääda, innustab Gear teid 50 minutise passiivsuse järel liikuma.

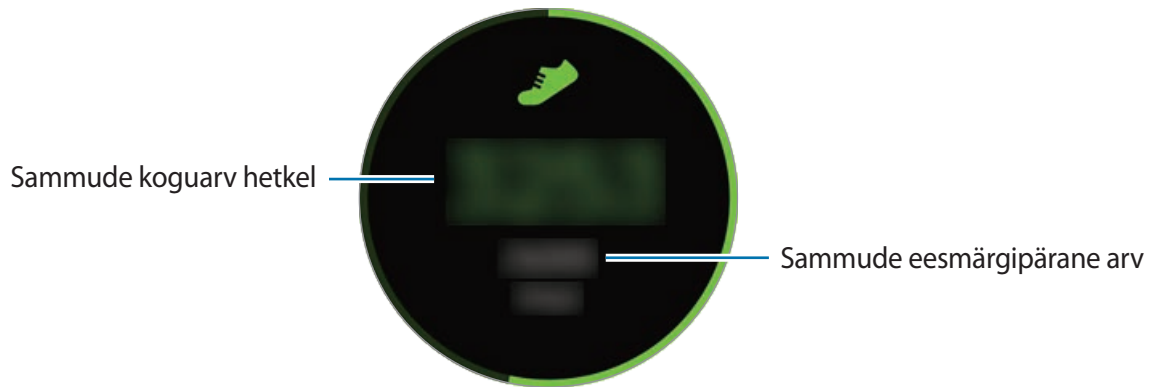
Toksake ekraanil ja keerake äärist, et näha oma aktiivsuslogi üksikasju.



Sammuloendur

Gear loendab teie tehtud sammud ja mõõdab läbitud vahemaa.

- 1 Toksake rakenduste ekraanil **S Health**.
- 2 Keerake äärist päripäeva ja avage sammuloenduri paneel.



Toksake ekraanil, et kuvada oma sammuloenduri salvestiste graafik. Salvestiste vaatamiseks päevade kaupa keerake äärikut.



- Sammulugeja sammude lugemisel ja tulemuse kuvamisel võib olla lühike viivitus. Samuti võib tekkida väike viivitus, enne kui hüppikaken näitab, et teie eesmärk on saavutatud.
- Kui kasutate sammuloendurit auto- või rongisõidu ajal, võib vibratsioon mõjutada teie sammude arvu.

Treeningumonitor

Salvestage rakenduse S Health treeningufunktsiooni abil oma treeninguteavet ja põletatud kaloreid hulka.



- Kui Gear ja mobiilsideseade on ühendatud, kasutab see funktsioon mobiilsideseadme asukohaandmeid. Kui mobiilsideseadme asukohafunktsioon ei ole aktiveeritud, aktiveeritakse see automaatselt.
- Rasedatel naistel, eakatel ja noortel lastel ning teatud haiguste, nagu krooniline südamehaigus või kõrge vererõhk, käes kannatavatel kasutajatel on soovitatav küsida nõu litsentseeritud tervishoiutöötajalt.
- Kui te kogete pearinglust, valu või hingamisraskusi, lõpetage selle funktsiooni kasutamine ning küsige nõu litsentseeritud tervishoiutöötajalt.

Külma ilmaga sportides arvestage järgmist:

- Vältige seadme kasutamist külma ilmaga. Võimalusel kasutage seadet siseruumides.
- Kui kasutate seadet külma ilmaga välistingimustes, katke Gear seade enne kasutamist varrukatega.
- Kui te olete Geari just ostnud või lähtestanud, järgige ekraanil olevaid juhiseid rakenduse kohta ning looge oma profiil.

Treenimine Geari abil

- 1 Toksake rakenduste ekraanil **S Health**.
- 2 Keerake äärist päripäeva ja avage treeningumonitori kuva.
- 3 Toksake ➔ ja valige treeninguliik, mida soovite jälgida.

4 Toksake ✓, et lubada sellel rakendusel treeningu ajal oma asukohateavet kasutada. Vaikimisi salvestatakse teie asukohaandmete jagamiseelistused.

5 Eesmärgi liigi valimiseks keerake äärist päripäeva.

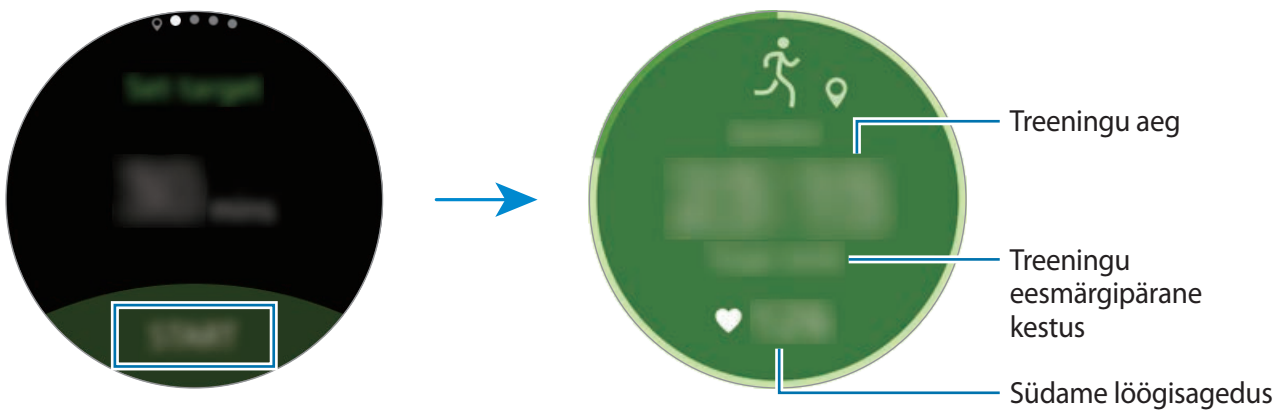
6 Toksake soovitud eesmärgil.

7 Eesmärgi seadmiseks keerake äärist ja toksake **MÄÄRA**.

8 Treeningu jälgimise alustamiseks toksake **ALUSTA**.

Äärist keerates saate vaadata treeninguteavet, näiteks põletatud kalorite hulka ja hetkekiirust.

Muusika kuulamiseks Bluetoothi peakomplekti abil keerake äärist vastupäeva.



9 Sportimist lõpetades toksake ekraani ja toksake **LÕPP** → ■.

10 Treeninguteabe vaatamiseks keerake äärist.

Pulsiandur

Mõõtke ja dokumenteerige oma südame löögisagedust.




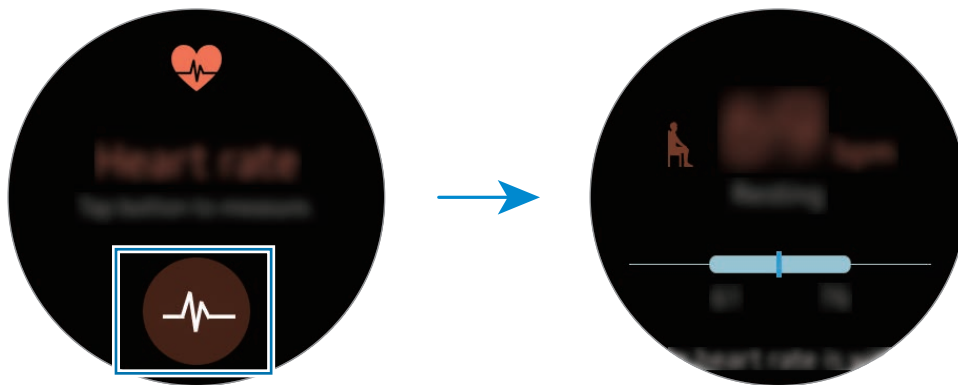
- Geari pulsiandur on ette nähtud kasutamiseks ainult sportimise ja info eesmärgil ning ei ole ette nähtud haiguste või muude seisundite diagnoosimiseks ega raviks, leevenduseks või ennetamiseks.
- Seadmega Gear südame löögisageduse täpsemaks mõõtmiseks kandke Geari kindlalt oma käsivarre alumises osas kohe randme kohal. Täpsemalt vt [Geari õige kandmine](#).

Enne südame löögisageduse mõõtmist toimige järgmiselt.

- Puhake enne mõõtmisi 5 minutit.
- Kui mõõtmistulemus erineb oodatud südame löögisagedusest palju, puhake 30 minutit ja mõõtke seejärel uuesti.
- Hoidke end talvel või külma ilmaga südame löögisageduse mõõtmisel soojas.
- Enne mõõtmist suitsetamine või alkoholi tarbimine võib põhjustada teie tavalisest südame löögisagedusest erinevaid tulemusi.
- Ärge, rääkige, haigutage ega hingake südame löögisageduse mõõtmise ajal sügavalt. See võib põhjustada ebatäpseid südame löögisageduse mõõtmistulemusi.
- Südame löögisageduse mõõtmistulemused võivad tulenevalt mõõtmisviisidest ja keskkonnast erineda.
- Kui südame löögisageduse andur ei tööta, kontrollige Geari asendit oma randmel ja veenduge, et miski ei takista anduri tööd. Kui sama probleem südame löögisageduse anduri puhul püsib, külastage Samsungi teeninduskeskust.

Südame löögisageduse mõõtmine


- 1 Toksake rakenduste ekraanil **S Health**.
- 2 Keerake äärist päripäeva ja avage pulsianduri kuva.
- 3 Toksake pulsageduse mõõtmise alustamiseks .
Hetke pärast kuvatakse teie praegune südame löögisagedus.
- 4 Valige oma mõõdetud pulsageduse olekule olekutähis.
Gear kuvab teie pulsageduse kohta teavet seoses valitud tähisega.



Toksake ekraanil, et kuvada oma salvestiste graafik. Salvestiste vaatamiseks päevade kaupa keerake äärikut.

Pulsageduse mõõtmine

Gear suudab teie pulsagedust automaatselt mõõta ja jälgida. Gear mõõdab pulsagedust regulaarsete ajavahemike tagant. See funktsioon ei pruugi korrektselt toimida, kui te liigute.

Mõõteintervalli muutmiseks keerake äärist päripäeva ja avage seadete kuva. Seejärel toksake  → **Automaatne HR**.

Vee jälgimisseade

Salvestage ja jälgige, kui palju klaasitäisi vett te joote.

- 1 Toksake rakenduste ekraanil **S Health**.
- 2 Keerake äärist päripäeva ja avage vee jälgimisseadme kuva.



- 3 Kui joote klaasi vett, toksake **+**.

Kui sisestasite kogemata vale väärtuse, saate seda parandada rakenduses S Health või oma mobiilsideseadmes.

Toksake ekraanil, et kuvada oma salvestiste graafik. Salvestiste vaatamiseks päevade kaupa keerake äärikut.

Kofeiini jälgimisseade

Salvestage ja jälgige, kui palju tassitäisi kohvi te joote.

- 1 Toksake rakenduste ekraanil **S Health**.
- 2 Keerake äärist päripäeva ja avage kofeiini jälgimisseadme kuva.



3 Kui joote tassi kohvi, toksake .

Kui sisestasite kogemata vale väärtuse, saate seda parandada rakenduses S Health või oma mobiilsideseadmes.

Toksake ekraanil, et kuvada oma salvestiste graafik. Salvestiste vaatamiseks päevade kaupa keerake äärikut.

Lisateave

- Sellise andmekogumise eesmärk on üksnes pakkuda teile soovitud teenust, sh lisateavet, mis suurendab teie heaolu, varundada ja sünkroonida andmeid, andmeid analüüsida ning koostada statistikat, et arendada ja pakkuda paremaid teenuseid. (Kuid kui logite oma Samsungi kontosse sisse rakendusest S Health, võidakse andmete varundamise eesmärgil andmed serverisse salvestada.) Isikuandmeid võib säilitada kuni selliste eesmärkide lõpetamiseni. Kui olete andmeid suhtlusvõrkudes jaganud või mäluseadmetesse edastanud, peate need eraldi kustutama.
- Teie võtate kogu vastutuse suhtlusvõrgustikes jagatud või teistele edastatud andmete ebasobiva kasutamise eest. Olge isiklike andmete jagamisel ettevaatlik.
- Kui Gear on ühendatud mobiilseadmega, kinnitage korrektseks töötamiseks sideprotokoll. Kui kasutate traadita ühendust, nt Bluetooth või ANT+, võivad teiste seadmete tekitatud elektroonilised häired Geari mõjutada. Vältige Geari kasutamist teiste raadiolaineid edastavate seadmete läheduses.
- Rakenduses S Health kasutatav sisu võib sõltuvalt rakenduse tarkvara versioonist erineda. Rakendusega pakutavaid teenuseid võidakse eelneva etteteatamiseta muuta või lõpetada.
- Rakenduse S Health kasutatavad funktsioonid võivad olenevalt teie asukohariigis kehtivatest seadustest ja eeskirjadest erineda.
- Olenevalt teie asukohariigist ei pruugi mõned rakenduse S Health funktsioonid saadavad olla.
- S Healthi funktsioonid on ette nähtud kasutamiseks ainult sportimise ja info eesmärgil ning ei ole mõeldud haiguste või muude seisundite diagnoosimiseks ega raviks, leevenduseks või ennetamiseks.



- Mõõdetud vahemaa võib tegelikust vahemaast ebaühtlase sammu, kohalkõnni või ringi kõndimise tõttu erineda.
- Salvestatakse ainult viimase kolmekümne päeva andmed. Vanemaid andmeid saate oma mobiilseadmel vaadata S Healthi rakenduse alt.

Running

Jooksmise ajal kirjendatakse teie treeningu kaugus, tempo ja kestus. Kontrollige oma kuutulemusi ja võrrelge neid sõpradega.


Jooksmise alustamine

Et seda Geariga kasutada, peate alla laadima ja mobiilseadmesse paigaldama rakenduse **Running**.

Gear


- 1 Toksake rakenduste ekraanil **Running**.
Mobiilseade kuvab ekraani, mis palub alla laadida ja installida rakenduse **Running**.

Mobiilsideseade

- 2 Järgige rakenduse **Running** installimiseks ekraanil kuvatavaid juhiseid.
- 3 Käivitage **Running**, toksake **GET STARTED** → , sisestage oma e-posti aadress ja salasõna ning toksake seejärel **LOG IN** → **DONE**.



Treeningu alustamine

Gear

- 1 Toksake rakenduste ekraanil **Running**.
- 2 Toksake .
- 3 Seadke oma muusika, pulsisageduse mõõtmistingimused ja tegevuse julgustuseelisted.

4 Kui olete lõpetanud, kuvab Gear rakenduse Running pealehe ja alustab treeningu salvestamisega.

Treeningu ajal muusika taasesituse juhtnuppude vaatamiseks keerake äärist vastupäeva. Hetkeasukoha vaatamiseks kaardil keerake äärist päripäeva.

5 Kui olete treeningu lõpetanud, toksake ekraani ja toksake  →  → .

Et näha oma kuu treeningutulemusi, keerake äärist rakenduse Running põhikuval vastupäeva.

Et oma treeningutulemusi sõprade omadega võrrelda, keerake äärist rakenduse Running põhikuval päripäeva. Sõpru saab lisada, et nendega võistelda.

Ajakava

Vaadake mobiilseadmes plaanitud sündmusi.

1 Toksake rakenduste ekraanil **Ajakava**.

2 Toksake kuukalendril ükskõik kuhu.

Kuvatakse käimasoleva päeva sündmuste loend.

3 Saabuvate sündmuste vaatamiseks keerake äärist päripäeva.

S Voice

Sissejuhatus

Tehke mitmesuguseid toiminguid lihtsalt rääkides.



Veenduge, et Gari mikrofoni ees ei ole takistusi, kui te sellesse räägite.

Äratuskäskluse seadmine

Võite käivitada rakenduse S Voice, kasutades oma äratuskäsklust. Seda funktsiooni saate kasutada vaid siis, kui Gari ekraan on sisse lülitatud.

Kui käivitate rakendust S Voice esmakordselt, toksake ✓ → **START** ja määrake oma äratuskäsklus.

Äratuskäskluse muutmiseks toksake ⋮, keerake ääris kohale **Change wake-up command** ja toksake seejärel **Change wake-up command**. Seejärel toksake ✓ → **START** ja järgige ekraanile kuvatavaid juhiseid.

Rakenduse S Voice kasutamine

1

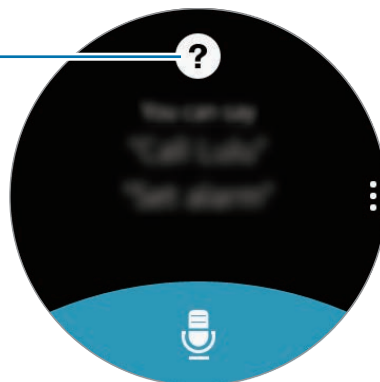
Öelge eelseadistatud äratuskäsklus. Või toksake rakenduste ekraanil **S Voice**.

Kui **S Voice** käivitatakse, alustab Gear häältuvastust.



See rakendus võib sõltuvalt regioonist või teenusepakkujust mitte saadaval olla.

Häälkäskluse näidete kuvamine.



S Voice seaded

2 Õelge häälkäsk.

Kui Gear käsu ära tunneb, sooritab Gear vastava toimingu.

Häälkäsu kordamiseks või teistsuguse käsu lausumiseks toksake .

Nõuanded paremaks hääletuvastuseks

- Rääkige selgelt.
- Kasutage vaikes kohas.
- Ärge kasutage solvavaid sõnu või slängi.
- Katsuge hoiduda aktsendist.

Gear võib teie käske mitte mõista või täita valesid käske sõltuvalt sellest, kus ja kuidas te räägite.

Keele seadmine

Toksake rakenduste ekraanil **S Voice** →  → **Language** ja valige keel.



Valitud keel rakendatakse ainult rakendusele **S Voice**, mitte aga Geari kuvakeelena.

Ilm

Kui seadmed on ühendatud, saab Gearis vaadata mobiilseadmes määratud asukohtade ilmateadet.

Toksake rakenduste ekraanil **Ilm**.

Käimasoleva päeva ilmateate vaatamiseks toksake ekraani ja keerake äärist.

Andmete lisamiseks ilma kohta teistes linnades keerake äärist päripäeva.





Kui Gear ja mobiilsideseade on ühendatud, kasutab see funktsioon mobiilsideseadme GPS-asukohaandmeid. Kui mobiilsideseadme asukohafunktsioon ei ole aktiveeritud, aktiveeritakse see automaatselt.



Alarm

Alarmide seadistamine

- 1 Toksake rakenduste ekraanil **Alarm**.
- 2 Toksake **Lisa märguanne**.
Kui teil on salvestatud alarm, toksake alarmide loendis **LISA**.
- 3 Alarmi seadmiseks keerake äärist ja toksake **EDASI**.
- 4 Valige päevad, millal alarm peab korduma ja toksake **SALVESTA**.
Salvestatud alarm lisatakse alarmide loendisse.

Toksake alarmide loendis , et alarmi aktiveerida, või , et seda inaktiveerida.


Alarmide peatamine

Alarmi peatamiseks lohistage  paremale. Kui soovite kasutada kordusalarmi, lohistage  vasakule, et alarm korduks 5 minuti möödudes.

Alarmide kustutamine

Toksake ja hoidke alarmiloendis alarmi ning toksake seejärel **Kustuta**.

Taimer

- 1 Toksake rakenduste ekraanil **Taimer**.
- 2 Seadistage kestus ja toksake seejärel **ALUSTA**.
- 3 Kui taimer lõpetab, lohistage  paremale.

Stopper

- 1 Toksake rakenduste ekraanil **Stopper**.
- 2 Toksake **ALUSTA** sündmuse ajavõtu käivitamiseks.
Sündmuse ajavõtul ringiaegade salvestamiseks toksake **RING**.
- 3 Toksake ajavõtu peatamiseks **LÕPETA**.
Ajavõtu taaskäivitamiseks toksake **JÄTKA**.
Ringiaegade kustutamiseks toksake **LÄHTESTA**.
Stopperilogi vaatamiseks libistage ekraani alaservast üles.

Bloomberg

Vaadake Bloombergist uusimaid artikleid, artiklite kokkuvõtteid ja aktsiaindekseid.

Toksake rakenduste ekraanil **Bloomberg**.



See rakendus võib sõltuvalt regioonist või teenusepakkujast mitte saadaval olla.


Valige kategooria ja vaadake artiklite kokkuvõtteid või aktsiaindekseid. Artiklite täisteksti lugemiseks või indeksi üksikasjade vaatamiseks mobiilsideseadmes toksake **⋮** → **Show on phone**.

CNN

Lugege Gearis CNN-i uusimaid artikleid.



See rakendus võib sõltuvalt regioonist või teenusepakkujast mitte saada val olla.

- 1 Toksake rakenduste ekraanil **CNN**.
- 2 Kategooria valimiseks keerake äärist päripäeva.
- 3 Kerige artikliloendit üles või alla ja toksake artiklil, kui soovite seda lugeda.
Artikli täisteksti lugemiseks toksake  ja lugege seda oma mobiilsideseadmes.

Muusikamängija

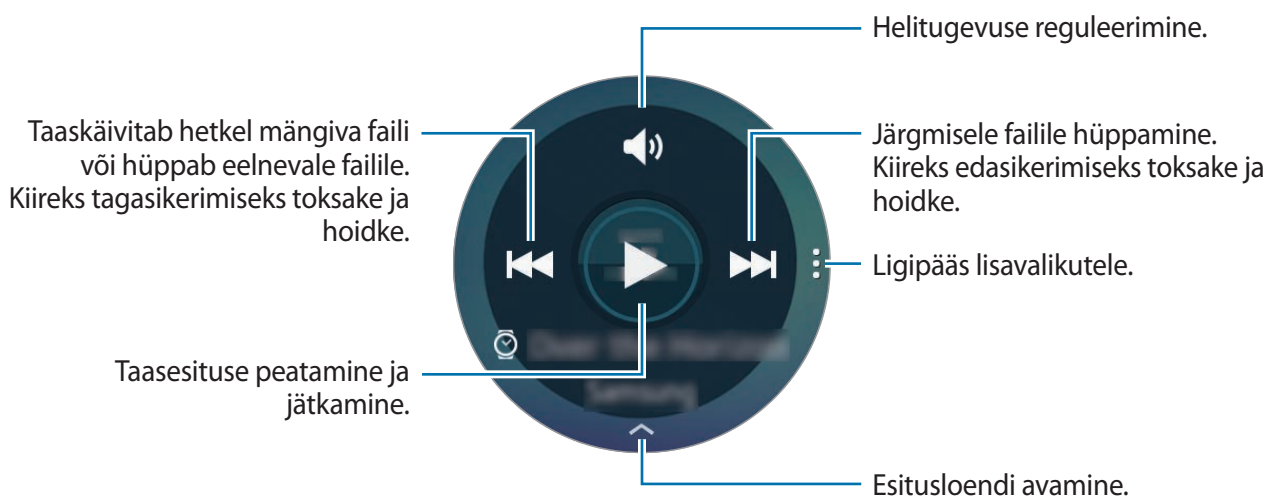
Sissejuhatus

Kuulake Geari ja mobiilseadmesse salvestatud muusikat.

Muusika esitamine

Toksake rakenduste ekraanil **Muusikamängija**.

Geari salvestatud muusika kuulamiseks peate looma ühenduse Bluetoothi peakomplektiga.



Muusika taasesitus mobiilsideseadmest

Kui valite mobiilsideseadme, millest muusikat esitada, saate Geari abil muusika taasesitust juhtida. Muusikat esitatakse teie mobiilsideseadmest.

- 1 Toksake **Muusikamängija**.
- 2 Toksake **⋮**, keerake ääris kohale **Esita muusikat** ja toksake seejärel **Esita muusikat**.
Muusikat esitatakse mobiilsideseadmest ja Gear kuvab muusikaesituse juhtimiskuva.

Muusika importimine

Importige oma seadmesse salvestatud muusika Geari.

- 1 Avage mobiilseadmest rakenduste ekraan ja toksake **Samsung Gear**.
- 2 Toksake **Meediumi saatmine**.
- 3 Toksake **Lugude valimine**.
- 4 Valige failid ja toksake **VALMIS**.

Selleks, et sünkroonida mobiilsideseadmest olevat muusikat Geariga, avage mobiilsideseadmest rakenduste ekraan ja toksake **Samsung Gear** → **Meediumi saatmine**. Toksake lüliti **Automaatne sünkroonimine**, mis asub kohas **Muusika**, toksake **Sünkr. esitusloendid** ja valige seejärel Geari eksporditavad esitusloendid. Valitud esitusloendid sünkroonitakse Geari laadimise ajal.

Galerii

Sissejuhatus

Vaadake ja hallake Geari salvestatud pilte.


Piltide vaatamine

- 1 Toksake rakenduste ekraanil **Galerii**.
- 2 Pildiloendis kerimiseks ja pildi valimiseks keerake äärist.

Suurendamine ja vähendamine


Tehke pildi vaatamise ajal selle suurendamiseks või vähendamiseks pildil topelttoks.

Piltide kustutamine

- 1 Toksake rakenduste ekraanil **Galerii**.
- 2 Toksake pildil.
- 3 Toksake ja hoidke all pilti, mida soovite kustutada.
Pildile kuvatakse linnuke.
- 4 Keerake äärikut ja valige pildid, mida soovite kustutada.
- 5 Toksake ; keerake ääris kohale **Kustuta** ja toksake **Kustuta**.

Piltide importimine ja eksportimine

Piltide eksportimine mobiilsideseadmesse

- 1 Toksake rakenduste ekraanil **Galerii**.
- 2 Toksake pildil.
- 3 Toksake ja hoidke sõrme pildil, mida soovite eksportida.
Pildile kuvatakse linnuke.
- 4 Keerake äärikut ja valige pildid, mida soovite eksportida.
- 5 Toksake , keerake ääris kohale **Saada telefoni** ja toksake seejärel **Saada telefoni**.

Piltide importimine mobiilsideseadmest

- 1 Avage mobiilseadmes rakenduste ekraan ja toksake **Samsung Gear**.
- 2 Toksake **Meediumi saatmine**.
- 3 Toksake **Piltide valimine**.
- 4 Valige failid ja toksake **VALMIS**.

Selleks, et sünkroonida mobiilsideseadmes olevaid pilte Geariga, avage mobiilsideseadmes rakenduste ekraan ja toksake **Samsung Gear** → **Meediumi saatmine**. Toksake lüliti **Aut. sünk.**, mis asub kohas **Pilt**, toksake **Sünkroonitavad albumid** ja valige seejärel Geari imporditavad albumid. Valitud albumid sünkroonitakse Geari laadimise ajal.

Sõber

Hallake Gearis sõpru. Te saate sõpru valida mobiilsideseadmesse salvestatud kontaktide seast. Kui valite kontakti sõbraks, saate Gearist kiiresti kõnesid alustada või sõnumeid saata.

Toksake rakenduste ekraanil **Sõber**.

Valige sõber ja alustage kõnet või saatke sõnum.

Sõprade lisamine

Keerake ääris kohale **Lisa loendisse** ja toksake **Lisa loendisse**. Seejärel valige oma mobiilsideseadmest kontaktid, keda soovite lisada.

E-post

Vaadake mobiilseadmesse saabunud sõnumeid ja vastake neile.

E-kirjade lugemine

1 Toksake rakenduste ekraanil **E-post**.

2 E-posti kuva avamiseks valige e-kiri.

Selleks, et lugeda e-kirja mobiilsideseadmest, toksake  → **Kuva telefonis**.

Sõnumile vastamiseks toksake  ja sisestage oma sõnum.



Olenevalt Geariga ühendatud mobiilseadmest, ei pruugi e-kirjadele vastamine võimalik olla.

Leia mu tel.

Kui olete mobiilseadme ära kaotanud, aitab Gear seda leida.


1 Toksake rakenduste ekraanil **Leia minu tel.**

2 Toksake .

Mobiilsideseade teeb häält ja lülitab ekraani sisse.

Lohistage  mobiilsideseadmel suurest ringist välja või toksake Gearil .

Mobiilsideseadme asukoha vaatamine

Toksake  → **Leia telefon.**

Gear kuvab teie mobiilsideseadme asukoha.


Kaardid

Leidke kaardilt oma asukoht, otsige asukohti ja kuvage erinevate kohtade asukohateavet.

Toksake rakenduste ekraanil **Kaardid.**

Oma hetkeasukoha vaatamiseks toksake .

Asukoha otsimiseks toksake ekraanil ja toksake seejärel .



Teekonna otsimiseks toksake . Kui soovite vaadata üksikasjalikku teekonda, laadige soovitatud rakendus oma mobiilsideseadmesse.

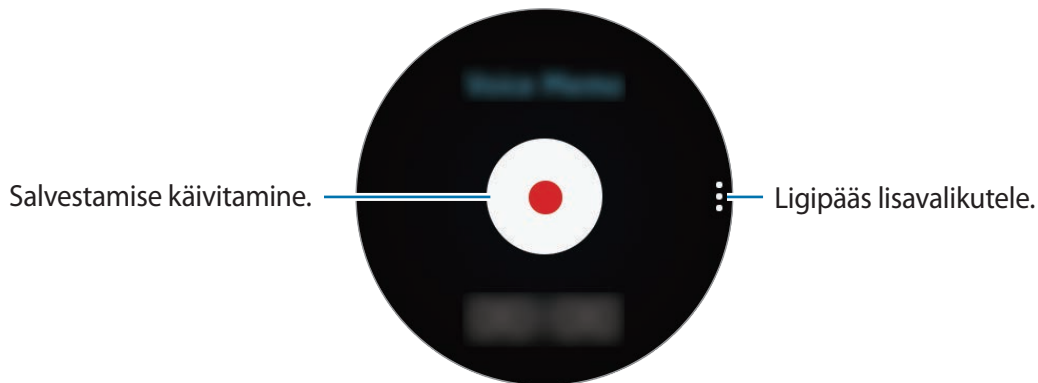
Häälmemo

Sissejuhatus

Selle rakenduse abil saate salvestada või esitada häälmemosid.

Häälmemode salvestamine

- 1 Toksake rakenduste ekraanil **Häälmemo**.
- 2 Toksake  salvestamise alustamiseks. Rääkige otse mikrofoni.
Toksake  salvestamise peatamiseks.



- 3 Toksake  salvestamise lõpetamiseks.

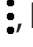
Häälmemo salvestatakse samaaegselt Geari ja mobiilsideseadmesse.

Häälmemo salvestamiseks ainult Geari toksake mobiilsideseadme rakenduste ekraanil **Samsung Gear** → **Rakenduse seaded** → **Häälmemo** → **Automaatne edastamine** ja toksake seejärel lülitit.

Tekstimemona salvestamine

Hääle salvestuse ajal tuvastab Gear häälmemo, teisendab selle tekstiks ja salvestab selle.

Tuvastuskeele muutmiseks toksake  keerake ääris kohale **Keel** ja toksake seejärel **Keel**.

Funktsiooni inaktiveerimiseks toksake  keerake ääris kohale **Kõne tekstiks** ja toksake seejärel **Kõne tekstiks**.

Seaded

Sissejuhatus

Kohandage funktsioonide ja rakenduste seadeid. Mitmesuguseid seadesuvandeid konfigureerides saate oma Geari rohkem isikupärastada.

Toksake rakenduste ekraanil **Seaded**.

Ekraan

Kuvaseadete muutmine.

Toksake seadete ekraanil **Ekraan**.

- **Kellad:** kella liigi valimine.
- **Kell alati sees:** Geari seadistamine kella kuvama ka siis, kui ekraan on välja lülitatud.
- **Heledus:** ekraani heleduse reguleerimine.
- **Font:** kirjatüübi ja -suuruse muutmine.

Värin

Värinaseadete muutmine.

Toksake seadete ekraanil **Värin**.

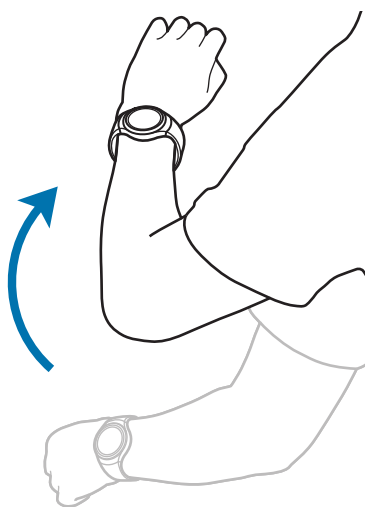
- **Intensiivs.:** teavitusvärina tugevuse reguleerimine.
- **Pikk sumin:** värina kestuse pikendamine märguannete hõlpsamaks märkamiseks.

Seade

Muudke Geari nuppude ja liigutuste seadeid.

Toksake seadete ekraanil **Seade**.

- **Vaj. 2x avaerkr. klahvi:** valige toiming, mis tehakse siis, kui vajutate kaks korda Geari avakuvaklahvi.
- **Aktiveerimise liigutus:** seadke Gear ekraani sisse lülitama siis, kui tõstate üles randme, millele te Geari kannate.



Kõne

Muutke kõnefunktsiooni seadeid.

Toksake seadete ekraanil **Kõne**.

- **Häälvastus:** seadistage Gear kõnele häälkäsuga vastama või sellest keelduma.

Ühendused

Bluetooth

Kasutage Bluetoothi, et vahetada andmeid ja meediumifaile teiste seadmetega, kus Bluetooth on sisse lülitatud.



- Samsung ei vastuta Bluetooth kaudu saadetud või vastuvõetud teabe kaotsimineku, edastuskatkestuse või väärkasutuse eest.
- Veenduge alati, et ühendus andmete saatmiseks ja vastuvõtmiseks on loodud seadmega, mida usaldate ja mis on täielikult kaitstud. Kui seadmete vahel asub takistusi, võib töötamisala olla väiksem.
- Mõned seadmed, eriti katsetamata või Bluetooth SIG heaks kiitmata seadmed ei pruugi teie seadmega ühilduda.
- Ärge kasutage Bluetooth-funktsiooni ebaseaduslikel eesmärkidel (näit. failidest piraatkoopiate tegemiseks ebaseadusliku kommertseesmärgilise side loomiseks). Samsung ei vastuta Bluetooth-funktsiooni ebaseadusliku kasutamise eest.

Toksake seadete ekraanil **Ühendused** → **Bluetooth**.

- **Bluetooth:** Bluetooth funktsiooni sisse- või väljalülitamine.
- **BT-peakomplekt:** Bluetooth peakomplektide ja otsimine ja Gear seadmega ühendamine.



Peakomplekti saab kasutada ainult Gearist muusika esitamisel.

Wi-Fi

Aktiveerige Wi-Fi funktsioon, et ühenduda Wi-Fi võrguga.

Toksake seadete ekraanil **Ühendused** → **Wi-Fi** ja toksake **Wi-Fi** lülitit selle aktiveerimiseks.



Lülitage Wi-Fi, kui seda ei kasutata, aku säästmiseks välja.

Ühendamine Wi-Fi-võrguga

See funktsioon on saadaval, kui Gear ei ole ühendatud mobiilseadmega Bluetoothi abil.

- 1 Toksake seadete ekraanil **Ühendused** → **Wi-Fi** ja lohistage **Wi-Fi** lüliti paremale.
- 2 Toksake **Wi-Fi võrgud** → **OTSI**.
- 3 Valige Wi-Fi võrkude loendist võrk.
Parooli vajavad võrgud kuvatakse lukuikooniga.
- 4 Toksake **ÜHENDA**.



- Kui Gear ühendub korra Wi-Fi võrguga, ühendub Gear selle võrguga iga kord parooli küsimata, kui see on saadaval. Selleks, et takistada Geari automaatset ühendumist võrguga, valige loendist võrk ja toksake **UNUSTA**.
- Kui te ei saa Wi-Fi võrguga korralikult ühendust, taaskäivitage oma seadme Wi-Fi funktsioon või juhtmevaba marsruuter.

NFC

Gear võimaldab teha makseid ja osta ürituste või transpordipileteid pärast vajalike rakenduste allalaadimist.

Toksake seadete ekraanil **Ühendused** → **NFC**.



Gearis on sisseehitatud NFC-antenn. Käsitsege Geari ettevaatlikult, et vältida NFC-antenni kahjustamist.

- **NFC**: aktiveerige NFC-funktsioon, et siduda oma Gear oma krediit- või deebetkaardiga.
- **Toksa ja maksa**: mobiilimaksetele vaikimisi makserakenduse valimine.

Maksete tegemine NFC-funktsiooni abil

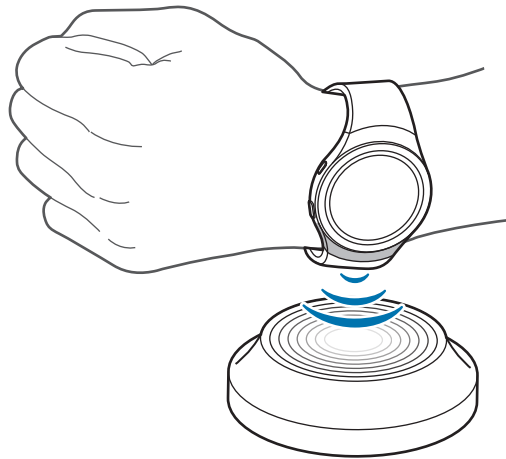
Enne, kui saate kasutada NFC-funktsiooni maksete tegemiseks, peate registreerima mobiilse makseteenuse. Registreerimiseks või teenuse kohta üksikasjade hankimiseks võtke ühendust oma teenusepakkujaga.

- 1 Toksake seadete ekraanil **Ühendused** → **NFC** ja lohistage **NFC** lüliti paremale.
- 2 Puudutage Gari puutekraani ülaosas asuva NFC-antenni alaga NFC-kaardilugerit.

Vaikimisi makserakenduse määramiseks avage seadete ekraan ja toksake **Ühendused** → **NFC** → **Toksa ja maksa** ning seejärel valige rakendus.



Makseteenuste loend ei pruugi sisaldada kõiki saadavalolevaid makserakendusi.



Ekraanilukk

Seadke Gear kasutama ekraanilukufunktsiooni, kui te seadet ei kanna.

Toksake seadete ekraanil **Ekraanilukk**.

- **Ekraanilukk:** ekraanilukufunktsiooni aktiveerimine või inaktiveerimine. Lisateavet leiate jaotisest [Ekraaniluku seadistamine](#).
- **Spikker:** ekraanilukufunktsiooni kasutamise spikriteabe vaatamine.

Sisestus

Vaikeklaviatuur

Valige teksti sisestamiseks vaikimisi klaviatuuri tüüp.

Toksake seadete ekraanil **Sisestus** → **Vaikeklaviatuur**.

Klaviat. seaded

Samsungi klaviatuuri seadete muutmine.

Toksake seadete ekraanil **Sisestus** → **Klaviat. seaded** → **Samsungi klav.**

- **English (US):** valige inglise keele vaikeklaviatuur.
- **Sisestuskeelte valim.:** tekstisisestuse jaoks keele valimine.
- **Värsk. otsimine:** seadke Gear kontrollima Samsungi klaviatuuri uusima versiooni olemasolu ja seda alla laadima.
- **Nutikas kirjut.:**
 - **Tekstiennustus:** teksti äraarvamisrežiimi aktiveerimine, mis aimab sisestatavaid sõnu ja pakub soovitusi.
 - **Aut. asendam.:** määrake Gear tühiku toksamisega valesti kirjutatud või lõpetamata sõnu parandama.
 - **Aut. suurtähed:** seadke Gear suurtähestama lõpetavale kirjavahemärgile (nt punkt, küsimärk või hüüumärk) järgnevat tähte.
 - **Aut. tühikud:** seadistage Gear sõnade vahele automaatselt tühikut lisama.
 - **Aut. punktid:** seadistage Gear sisestama punkti topeltkoputusega tühikuklahvil.
- **Toks. tagasiside:**
 - **Värin:** seadke Gear klahvi puudutamisel vibreerima.
- **Seadete läht.:** Samsungi klaviatuuri lähtestamine.

Energiasääst

Aktiveerige energiasäästurežiim, et hoida kokku akut, piirates Geari funktsioone.

- Kuvab ekraanil värve halltoonides.
- Deaktiveerib funktsioonid, välja arvatud telefoni, sõnumid ja teavitused.
- Deaktiveerib Wi-Fi-funktsiooni.
- Piirab Geari keskprotsessori jõudlust.

Toksake seadete ekraanil **Energiasääst** → ✓. Või vajutage toitenuppu ja toksake **Energiasäästmine** → ✓.

Selle režiimi inaktiveerimiseks toksake **VÄLJAS** → ✓.

Geari teave

Geari teabe vaatamine.

Toksake seadete ekraanil **Geari teave**.

- **Seadme teave:** Geari teabe avamine.
- **Saatke diagnostika- ja kastusteave.:** määrake Gear automaatselt seadme diagnostilist ja kasutusteavet Samsungile saatma.
- **Lähtes. Gear:**
 - **Kerklähtestam.:** kustuta andmed, välja arvatud meediafailid ja isilikud andmed.
 - **Läht. tehaseaad.:** seadete lähtestamine tehaseväärtustele ja kõigi andmete kustutamine.
- **Silumine:** aktiveerige või inaktiveerige USB-silumisrežiim, kui loote Gearile rakendusi.

Samsung Gear

Sissejuhatus

Geari ühendamiseks mobiilsideseadmega peate installima mobiilsideseadmesse Samsung Geari rakenduse. Samsung Geari rakenduse abil saate oma Geari seadeid kohandada.

Toksake mobiilsideseadme rakenduste ekraanil **Samsung Gear**.

Kui ühendate Geari ja mobiilsideseadet esimest korda, lugege lisateavet jaotisest [Geari ühendamine mobiilseadmega](#).



Teatud funktsioonid ei pruugi sõltuvalt ühendatud mobiilsideseadmest saadaval olla.

Geari ühenduse katkestamine

Avage mobiilseadmes rakenduste ekraan ja toksake **Samsung Gear**.

Toksake **VEEL** → **Katkesta ühendus** → **KATKESTA ÜHENDUS**. Geari ühendus mobiilsideseadmega katkestatakse.

Geari taasühendamiseks toksake **VEEL** → **Ühenda**.

Uue Geari ühendamine

Kui kasutate hetkel teist Geari, võite selle ühenduse mobiilsideseadmega katkestada ja ühendada uue.

Avage mobiilseadmes rakenduste ekraan ja toksake **Samsung Gear**.

Toksake **VEEL** → **Loo üh. uue seadmega Gear** ja valige seejärel uus Gear.

Kasutusjuhendi vaatamine

Geari kasutama õppimiseks vaadake kasutusjuhendit.

Avage mobiilsideseadmes rakenduste ekraan ja toksake **Samsung Gear** → **VEEL** → **Kasutusjuhend**.

Kellad

Te saate kellakuval kuvatavat kellatüüpi muuta.

Toksake mobiilseadme rakenduste ekraanil **Samsung Gear** → **Kellad** ning valige soovitud kellatüüp. Valitud kella numbrilaud kuvatakse kellakuval.

Kella numbrilaul kuvatava tausta ja üksuste valimiseks toksake **STILISEERI**.

Teavitused

Võimaldab muuta teavitusfunktsiooni sätteid. Olge kursis mitmesuguste sündmustega, nagu mobiilsideseadmesse saabunud uued sõnumid.

Toksake mobiilseadme rakenduste ekraanil **Samsung Gear** → **Teavitused**, toksake selle aktiveerimiseks lüliti ning aktiveerige siis üksused.

- **Halda teavitusi:** valige mobiilsideseadmel rakendusi, mis saadavad teavitused Gearil.
- **Piira teavitusi:** seadke Gear blokeerima kõiki teavitusi peale alarmide, mis saabuvad ajal, mil mobiilsideseadme ekraan on sisse lülitatud.
- **Ekraani sisselülitumine:** seadke Gear lülitama ekraani sisse, kui saabub teavitus.
- **Kuva üksikasju autom.:** seadke Gear kuvama teavituste üksikasju, kui need on saabunud.
- **Nutikas edastamine:** seadistage mobiilseade kuvama teavituste infot, mida kuvatakse Gearil ekraanil, kui te mobiilseadme kätte võtate.



- See funktsioon on saadaval ainult siis, kui Gearil ekraan on sisselülitatud.
- Teatud mobiilsideseadmed ei toeta seda funktsiooni.
- Kui ekraan on lukustatud, tuleb üksikasjade kuvamiseks esmalt mobiilsideseadme lukustus avada.

Rakenduste haldamine

Kohandage Geari rakenduste ekraani. Te saate rakendusi valida ja ümber tõsta.

Toksake mobiilseadme rakenduste ekraanil **Samsung Gear** → **Rakenduste haldamine**.

Rakenduste desinstallimine

Toksake **DESINSTALLI** ja valige Gearist eemaldatavad rakendused.

Rakenduste ümberkorraldamine

Toksake rakenduse kõrval  ja lohistage see üles või alla uude asukohta.

Meediumi saatmine

Teisaldage salvestatud heli- või pildifailid oma mobiilsideseadmest Geari.

Toksake mobiilseadme rakenduste ekraanil **Samsung Gear** → **Meediumi saatmine**.



Kui Gearis ei ole piisavalt vaba mälu, kustutab see faile (alustades vanematest kuni uuemateni), mida te ei ole lemmikuteks määranud.

- **Lugude valimine:** valige helifailid ja saatke need käsitsi mobiilsideseadmest Geari.
- **Automaatne sünkroonimine:** seadke seade helifaile Geariga sünkroonima sellal, kui Geari laetakse.
- **Süskr. esitusloendid:** valige Geariga sünkroonitav esitusloend.
- **Piltide valimine:** valige pildifailid ja saatke need käsitsi mobiilsideseadmest Geari.
- **Aut. sünk.:** seadke seade pildifaile Geariga sünkroonima sellal, kui Geari laetakse.
- **Sünkroonitavad albumid:** valige Geariga sünkroonitav pildikaust.

Rakenduse seaded

Te saate hallata mõningaid Geari installeeritud rakenduste sätteid.

Toksake mobiilsideseadme rakenduste ekraanil **Samsung Gear** → **Rakenduse seaded**.

Toksake rakendust ja konfigureerige seadeid.

Samsung Gear Apps

Rakendusi saab Geari alla laadida poest **Samsung Gear Apps**.

Toksake mobiilsideseadme rakenduste ekraanil **Samsung Gear** → **Samsung Gear Apps**.

Otsige kategooriate järgi ja valige allalaadimiseks rakendus.

Seaded

Tekstimallid

Redigeerige või lisage malle, mida kasutatakse sõnumitele vastamiseks.

1 Toksake mobiilsideseadme rakenduste ekraanil **Samsung Gear** → **Seaded** → **Tekstimallid**.

2 Toksake **Üldsõnumid** või **Kõnest keeldumise sõnumid**.

3 Valige redigeerimiseks mall.

Lisamallide loomiseks sisestage tekst sisendivälja ja toksake seejärel **+**.

4 Muutke malli ja toksake **SALVESTA**.

Vaj. 2x avaekr. klahvi

Seadistage Geari avakuvaklahvi kahekordsel vajutamisel teostatav toiming.

Toksake mobiilsideseadme rakenduste ekraanil **Samsung Gear** → **Seaded** → **Vaj. 2x avaekr. klahvi** ja tehke siis valik.

Ühendus

Kohandage Geari juhtmevaba ühenduse seadeid.

Toksake mobiilsideseadme rakenduste ekraanil **Samsung Gear** → **Seaded** → **Ühendus**.

- **Kasuta kaugühendust:** seadke Gear mobiilseadmega kaugühenduma, kui seadmete vahel puudub Bluetoothi ühendus.
- **Wi-Fi profiilide sünkrr.:** seadke seade oma Geariga sünkroonima salvestatud Wi-Fi-võrkude loendit.

Hädaabisõnumite saatmine

Seadke seade saatma hädaabisõnumeid, kui vajutate Geari avakuvaklahvi kolm korda.

Vajutage hädaolukorras kiiresti kolm korda Geari avakuvaklahvi. Seade saadab sõnumid teie esmastele kontaktidele. Sõnumid sisaldavad teie asukohateavet. Koos sõnumitega saate saajatele saata ka helisalvestisi.

- 1 Toksake mobiilsideseadme rakenduste ekraanil **Samsung Gear** → **Seaded** → **Hädaabisõnumite saatmine** ja toksake seejärel selle aktiveerimiseks lüliti.
- 2 Järgige ekraanil olevaid juhiseid, et lisada esmaseid kontakte, kui te ei ole seda juba varem teinud.
- 3 Hädaabisõnumite saatmiseks koos helisalvestistega toksake selle valiku aktiveerimiseks lüliti **Helisalvestise manustam.**



Teatud mobiilsideseadmed ei toeta seda funktsiooni.

Esmaste kontaktide lisamine

Toksake mobiilsideseadme rakenduste ekraanil **Samsung Gear** → **Seaded** → **Hädaabisõnumite saatmine** → **Saada sõnumid**:

Toksake **Loo kontakt** ja sisestage kontakti info või toksake **Vali kontaktidest**, et lisada olemasolev kontakt esmase kontaktina.

Varunda ja taasta

Varundage Gear seadmesse salvestatud andmeid või taastage varuandmeid.

Toksake mobiilsideseadme rakenduste ekraanil **Samsung Gear** → **Seaded** → **Varunda ja taasta** → **Andmete varundamine** või **Taasta andmed**.

Geari teave

Gear seadme teabe avamine.

Toksake mobiilsideseadme rakenduste ekraanil **Samsung Gear** → **Seaded** → **Geari teave**.

- **Värskenda seadme Gear tarkvara:** Geari tarkvara värskendamine uusimale versioonile.
- **Seadme Gear mälu:** Geari mäluteabe kuvamine.



Sisemälu tegelik saadaolev maht on väiksem kui määratletud maht, kuna operatsioonisüsteem ja vaikerakendused hõivavad osa mälust. Seadme värskendamisel võib saadaolev maht muutuda.

- **Juriidiline teave:** Geari õiguslase teabe kuvamine.
- **Tundmatud allikad:** Geari seadistamine lubama tundmatute allikate rakenduste paigaldamist.
- **Seadme nimi:** Geari nime muutmine.

Rakenduse versioon

Vaadake Samsung Geari rakenduse versiooniteavet.

Toksake mobiilseadme rakenduste ekraanil **Samsung Gear** → **Seaded** → **Rakenduse versioon**.

Leia minu Gear

Juhtige oma Geari kaugelt, kui see on kadunud.

Toksake mobiilsideseadme rakenduste ekraanil **Samsung Gear** → **Leia minu Gear**.


- **Uuesti aktiveerimise lukk:** seadke Gear küsima teie Samsungi kontoteavet pärast seadme lähtestamist. See takistab teistel teie kadunud või varastatud seadet uuesti sisse lülitada.
- **Kaugjuhtimine:**
 - **Lukusta Gear:** kauglukustage Gear, et vältida kõrvaliste isikute ligipääsu. Seda funktsiooni saab aktiveerida, kui Bluetooth-ühendus Geari ja mobiilsideseadme vahel katkeb sellal, kui kaugühendus on aktiveeritud.
 - **Lähtesta Gear:** kaugkustutage kõik seadmes Gear säilitatavad isiklikud andmed. Pärast Geari lähtestamist ei saa te andmeid taastada ega kasutada funktsiooni „Leia minu Gear“.

Geari leidmine

Kui panete Geari valesse kohta, leiate seadme selle funktsiooni abil.

1 Toksake mobiilsideseadme rakenduste ekraanil **Samsung Gear** → **Leia minu Gear**.

2 Toksake .

Gear väriseb ja ekraan lülitub sisse. Lohistage  Gearis paremale või toksake mobiilsideseadmel .

Lisa

Tõrkeotsing

Enne Samsungi Teeninduskeskusesse pöördumist proovige järgnevat lahendusi. Teatud olukorrad ei tarvitse teie Gearile kohalduda.

Teie Gear ei lülitu sisse

Kui aku on täiesti tühi, ei lülitu teie Gear sisse. Laadige enne Geari sisselülitamist aku täielikult täis.

Teie Gear kuvab võrgu või teenuse veateateid

- Nõrga signaali või vastuvõtuga alades võib signaali vastuvõtt kaduda. Minge teise kohta ja proovige uuesti. Liikumise ajal võivad ilmuda korduvad tõrketeated.
- Osadele suvanditele ei pääse ilma registreerumata juurde. Lisateabe saamiseks võtke ühendust oma teenusepakkujaga.

Puutekraan reageerib aeglaselt või valesti

- Kui kinnitate puutekraanile kaitsekatte või valikulisi tarvikuid, ei pruugi puutekraan korralikult toimida.
- Kui kannate kindaid, kui teie käed pole puutekraani puudutamisel puhtad, või kui toksate ekraani teravate objektide või sõrmeotstega, võib puutekraan tõrkuda.
- Niiskus või veega kokkupuude võib tuua kaasa puutekraani talitlushäireid.
- Taaskäivitage Gear ajutiste programmivigade parandamiseks.
- Veenduge, et Geari tarkvara on värskendatud uusimasse versiooni.
- Kui puutekraani on kriimustatud või kahjustatud, külastage Samsungi Teeninduskeskust.

Gear hangub või sellel on fataalsed vead

Kui Gear hangub või tardub, peate te sulgema rakendusi ja Geari välja ja seejärel uuesti sisse lülitama. Kui Gear hangub või ei reageeri, vajutage ja hoidke taaskäivitamiseks avakuvaklahvi kauem kui 7 sekundit all.

Kui see probleemi ei lahenda, taastage tehaseseaded. Toksake rakenduste ekraanil **Seaded** → **Geari teave** → **Lähtes. Gear** → **Läht. tehasesead.** Pidage enne tehaseandmete lähtestamist meeles Gearis asuvatest olulistest andmetest varukoopia teha.

Kui probleem endiselt ei lahene, võtke ühendust Samsungi Teeninduskeskusega.

Teine Bluetooth seade ei leia teie Geari

- Veenduge, et Bluetoothi juhtmevaba funktsioon on teie Gearis sisselülitatud.
- Lähtestage oma Gear ja proovige uuesti.
- Veenduge, et teie Gear ning teine Bluetooth seade on Bluetooth toimimisulatuses (10 m). Kaugus võib varieeruda sõltuvalt keskkonnast, kus seadmeid kasutatakse.

Kui need nõuanded probleemi ei lahenda, võtke Samsungi Teeninduskeskusega ühendust.

Bluetooth-ühendust pole loodud või teie Geari ja mobiilsideadme ühendus on katekstatud

- Veenduge, et mõlema seadme Bluetooth funktsioon on aktiveeritud.
- Veenduge, et seadmete vahel poleks takistusi, nagu seinad või elektriseadmed.
- Veenduge, et mobiilseadmele on paigaldatud Samsung Geari uusim versioon.
- Veenduge, et teie Gear ning teine Bluetooth seade on Bluetooth toimimisulatuses (10 m). Kaugus võib varieeruda sõltuvalt keskkonnast, kus seadmeid kasutatakse.
- Taaskäivitage mõlemad seadmed ja käivitage Samsung Geari rakendus mobiilseadmes uuesti.

Internetiühendus kaob pidevalt

- Veenduge, et te ei blokeeri Geari siseantenni.
- Nõrga signaali või vastuvõtuga alades võib signaali vastuvõtt kaduda. Teie ühenduse probleemid võivad olla tingitud teenusepakkuja tugijaama probleemidest. Minge teise kohta ja proovige uuesti.
- Geari kasutamisel liikumise ajal võivad juhtmevabad võrguteenused teenusepakkuja tugijaama probleemide tõttu olla blokeeritud.

Aku ikoon on tühi

Aku on tühi. Laadige aku.

Aku ei lae korralikult (Samsungi poolt heaks kiidetud laadurid)

- Veenduge, et ühendate Geari juhtmevaba laadimisdokiga ja ühendate doki laaduriga õigesti.
- Külstage Samsungi teeninduskeskust ja laske aku välja vahetada.

Aku tühjeneb kiiremini, kui algselt

- Kui Gear või aku on väga külmade või kuumade temperatuuride käes, võib laetuse tase väheneda.
- Aku tarbimine suureneb teatud rakenduste kasutamisega.
- Akuenergia tarbimisega väheneb aja vältel ka aku laetuse kestus.

Teie Gear on puudutamisel kuum

Kui te kasutate rakendusi, mis vajavad rohkem energiat, või kasutate Gearil rakendusi pika aja vältel, võib Gear kuumeneda. See on normaalne ega tohiks Geari kasutusiga või toimimist mõjutada.

Teie Gear ei suuda tuvastada asukohta

Teatud asukohtades, nagu sisetingimustes, võivad GPS signaalid olla häiritud. Määrake Gear sellistes olukordades asukoha tuvastamiseks kasutama Wi-Fi-võrku.

Geari salvestatud andmed on kadunud

Tehke kõigist Geari salvestatud olulistest andmetest alati varukoopiad. Vastasel juhul pole kadunud andmete taastamine võimalik. Samsung ei vastuta Geari salvestatud andmete kaotsimineku eest.

Geari korpusesse tekib väike vahe

- See vahe on vajalik tootmiseripära ja võib kaasa tuua osade väikese liikumise või värina.
- Aja jooksul võib osade hõõrdumine tekitada vahe laienemise.

Aku eemaldamine

- Aku eemaldamiseks **peate** koos juhenditega külastama autoriseeritud hoolduskeskust.
- Ohutuse huvides **ei ole lubatud akut ise eemaldada**. Valesti eemaldatud aku võib kahjustada akut ennast ja seadet, tekitada vigastusi ja/või muuta seadme ohtlikuks.
- Samsung ei vastuta mistahes vigastuste või kahjude eest (ei lepinguliselt ega kaudselt, sealhulgas hooletus) mis võivad tekkida käesolevate hoiatuste ja juhiste täpselt järgimata jätmisest. Samsung vastutab üksnes surmajuhtumite või vigastuste eest, mille on põhjustanud Samsungi enda hooletus.

- 1 Eemaldage Geari rihm.
- 2 Eemaldage Geari tagaküljelt kruvid.
- 3 Eemaldage lameda servaga tööriista kasutades Geari kerelt ekraan.
- 4 Eemaldage kiibistik seda tõstes Geari kerest.
- 5 Tõmmake aku eemaldamiseks Geari paremal küljel asuvat akuklemmi ülespoole.

Copyright

Copyright © 2015 Samsung Electronics

Antud juhend on kaitstud rahvusvaheliste autoriõigustega.

Kasutusjuhendi ühtki osa ei tohi ilma Samsung Electronics' eelneva kirjaliku loata reprodutseerida, levitada, tõlkida või edastada mitte mingil kujul ega mingite vahendite abil, olgu need siis elektroonilised või mehaanilised, sealhulgas kopeerimine, salvestamine või talletamine mis tahes andmete salvestamise ja esitamise süsteemis.

Kaubamärgid

- SAMSUNG ja SAMSUNG logo on Samsung Electronics registreeritud kaubamärgid.
- Bluetooth® on Bluetooth SIG, Inc. rahvusvaheline registreeritud kaubamärk.
- Wi-Fi®, Wi-Fi Protected Setup™, Wi-Fi Direct™, Wi-Fi CERTIFIED™, ja Wi-Fi logo on Wi-Fi Alliance registreeritud kaubamärgid.
- Kõik teised kaubamärgid ja autoriõigused on vastavate omanike omandis.