

The Lenovo logo, consisting of the word "Lenovo" in white lowercase letters on a red rectangular background.

# Lenovo TAB3 10 Business

Ohutusjuhend, kiirjuhend ning  
garantiijuhend

Lenovo TB3-X70F

Lenovo TB3-X70L

☎ Enne Lenovo TAB3 10 Business kasutamist tutvuge hoolikalt kasutusjuhendiga.  
Täpnega \* tähistatud info puudutab ainult WLAN + LTE mudeleid (Lenovo TB3-X70L).

# Lugege enne kasutamist

## Regulatsioonid

Juhtmevaba side moodulitega varustatud seadmed peavad vastama raadiosageduste standarditele ning ohutusstandarditele kõikides riikides.

Mobiilside mooduli kasutamisel tuleb tagada vastavus ka mobiilside regulatsioonidega.

Tutvuge kõikide vajalike regulatsioonidega.

## Tugiteenus

Võrguteenuse kasutamise kohta saate informatsiooni võrguteenuse pakkujalt.

Kasutusjuhised ja tehnilise info leiate veebilehelt <http://support.lenovo.com>.

## Väljaannete allalaadimine

Väljaannete elektroonilised versioonid leiate veebilehelt <http://support.lenovo.com>.

Jälgige ekraanile ilmuvaid juhiseid.

## Kasutusjuhised

Kasutusjuhiseist leiate detailse info seadme kasutamiseks. Avage veebileht <http://support.lenovo.com> ning järgige ekraanile ilmuvaid juhiseid.

## Juriidilised teadaanded

Lenovo ja Lenovo logo on Lenovo kaubamärgid Ameerika Ühendriikides ja teistes riikides.

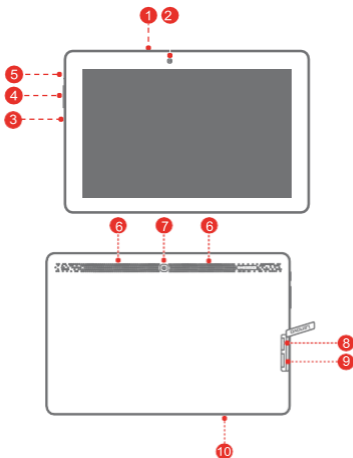
Teised kaubamärgid kuuluvad nende omanikele.

Toodetud Dolby Laboratories litsentsi alusel. Dolby, Dolby Atmos ning DD sümbol on Dolby Laboratories kaubamärgid.

PIIRATUD ÕIGUSED: Kui andmed või tarkvara on tarnitud vastavalt General Services Administration "GSA" lepingule, on kõik tingimused toodud dokumendis GS-35F-05925.

# Lenovo TAB3 10 Business ülevaade

Mudel	Versioon
Lenovo TB3-X70F	WLAN
Lenovo TB3-X70L	WLAN + LTE



1 Kõrvaklapipesa

2 Esikaamera

3 Micro USB pesa

4 Helitugevuse nupp

5 Sisse/välja lülitamise nupp

6 Kõlarid

7 Tagakaamera

8 microSD pesa

9 \*Micro-SIM pesa

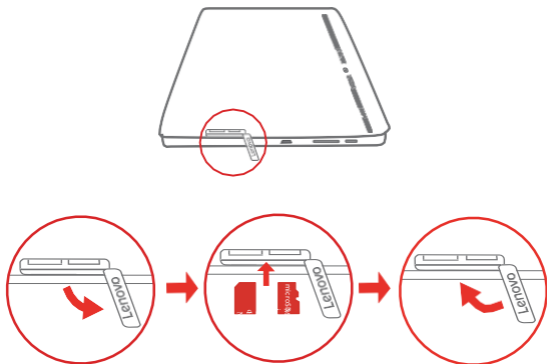
10 Mikrofon

WLAN mudelil (Lenovo TB3-X70F) ei ole Micro-SIM kaardi pesa.

## Tahvelarvuti ettevalmistamine

Mobiiliteenuste kasutamiseks sisestage WLAN+LTE mudeli (Lenovo TB3-X70L) pesasse teenusepakkuja poolt väljastatud Micro-SIM kaart.

Juhised Micro-SIM ja microSD kaartide paigaldamiseks.



**Samm 1.** Avage kaardipesa kate.

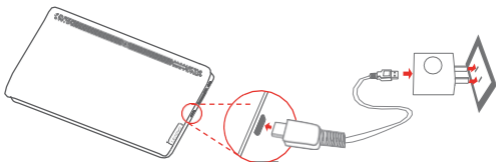
**Samm 2.** Paigaldage Micro-SIM ja microSD joonisel näidatud viisil.

**Samm 3.** Paigaldage kate tagasi.

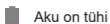
- ☞ Tahvelarvutiga saab kasutada ainult Micro-SIM kaarte.
- ⚠ Ärge sisestage Micro-SIM kaarti siis kui tahvelarvuti on sisse lülitatud. Micro-SIM kaart või tahvelarvuti võivad rikneda.

## Tahvelarvuti kasutamine

Enne tahvelarvuti kasutamist tuleks tahvelarvutit laadida. Aku laadimist on kirjeldatud allpool.



Ühendage toiteadapter vooluvõrguga ning USB kaabel seadme ja adapteriga.



Aku on tühi



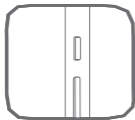
Aku on täis



Laadimine

## Sisse ning välja lülitamine

---



Sisse lülitamine: Vajutage ning hoidke toitenuppu all kuni ilmub Lenovo logo.

Sisse lülitamine: Vajutage ning hoidke toitenuppu mõned sekundid all ning valige Power off.

Taaskäivitamine: Vajutage ning hoidke toitenuppu all umbes 10 sekundit.

## Ekraanitõmmiste tegemine

---

Vajutage ning hoidke toitenuppu all ning vajutage samal ajal helitugevuse nuppu.

# Oluline informatsioon kasutamise ja ohutuse kohta

## Märkus plastikust kottide kohta

### ETTEVAATUST:

Plastikust kotid on ohtlikud. Lämmumise vältimiseks jälgige, et plastikust kotid ei satuks laste kätte.

## Integreeritud aku kasutamine

ETTEVAATUST: Ärge proovige integreeritud liitium-ioon akut välja vahetada. Vale aku kasutamine võib põhjustada plahvatuse. Pöörduge hooldusfirmasse.

## Veekindlus

Täiustatud nanotehnoloogia kaitseb seadet pritsmete ja kergema vihma eest. Seade ei ole veekindel. Vältige selle sattumist vette või teiste vedelike sisse.

## Kuulmiskahjustuste vältimine

Seade on varustatud kõrvaklapiväljundiga. Kasutage kõrvaklappide või peakomplekti ühendamiseks ainult seda pesa.

### ETTEVAATUST:

Liiga valju muusika kuulamine võib põhjustada kuulmiskahjustusi. Ekvalaiseril maksimaalväärtuse kasutamine suurendab väljundpinget ning helirõhku.

Seepärast tuleb ekvalaiserile määrata sobiv tase.

Kõrvaklappide pikaajaline kasutamine maksimaalvõimsusel võib olla kõrvaklapiväljundile ohtlik ning ei vasta EN 50332-2 nõuete tingimustele.

Kõrvaklapiväljund vastab EN 50332-2, klausel 7 tingimustele. Nende reeglitega on RMS väljundi piirmääraks 150 mV. Kuulmiskahjustuste vältimiseks veenduge, kõrvaklapid vastaksid EN 50332-2 (klausel 7) pingele 75 mV. Kui kõrvaklapid ei vasta EN 50332-2 tingimustele võib see liigse helirõhu tõttu olla kõrvakuulmisele ohtlik.

Kui komplekti kuuluvad ka kõrvaklapid, võite kindel olla, et nii seade kui ka kõrvaklapid vastavad EN 50332-1 standarditele.

Teiste kõrvaklappide kasutamisel tuleb veenduda, et need vastaksid EN 50332-1 (Klausel 6.) tingimustele. Kui kõrvaklapid ei vasta standardile EN 50332-1, võib pikaajaline valju muusika kuulamine olla ohtlik.

## HELIRÕHU TESTIMINE

Seadmetele, mida on testitud kooskõlas nõuetega EN 60950-1: 2006+A11:2009:+A1:2010+A12:2011, on nõutav läbida audiotestid vastavalt EN50332 nõuetele. See seade on läbinud EN 50332-1/ EN 50332-2 testid. Kõrvakuulmise kahjustuste vältimiseks ärge kuulake muusikat pikaajaliselt maksimaalse helitugevusega.



## Euroopa Liidu elektromagnetilise ühilduvuse direktiiv



Lenovo kinnitab, et seade on kooskõlas:

- Raadio ja telekommunikatsioonivõrgu lõppseadmete direktiiviga, 1999/5/EC, vastavalt põhinõuetele ja muudele asjakohastele sätetele
- Teiste EL direktiividega

Lisainformatsiooni regulatsioonide kohta leiate veebilehelt <http://support.lenovo.com>.

## Teenindus ja tugi

Tootele kehtib garantii vastavalt LLW garantiitingimustele L505-0010-02 08/2011.

Lisainfo leiate veebilehelt [http://www.lenovo.com/warranty/llw\\_02](http://www.lenovo.com/warranty/llw_02).

## Lenovo tehniline tugi

Seadme tehnilise toe kohta leiate informatsiooni veebilehelt:

<http://www.lenovo.com/support>

## Garantii

### *Lenovo Limited Warranty*

Tootele kehtib garantii vastavalt LLW garantiitingimustele L505-0010-02 08/2011.

Lisainfo leiate veebilehelt [http://www.lenovo.com/warranty/llw\\_02](http://www.lenovo.com/warranty/llw_02).

## Garantii

Seadmele osadele kehtib garantii 2 aastat ning akule 1 aasta.

## Informatsioon ning utiliseerimine

### Utiliseerimine

Lenovo kutsub kasutajaid IT seadmeid utiliseerima vastutustundlikult. Lisainfot leiate veebilehelt

<http://www.lenovo.com/recycling>.

## Oluline info akude ja WEEE kohta



WEEE sümbol näitab, et seadet ei tohi visata olmeprügi hulka. Teie vastutate selle eest, et elektroonikaseadmed jõuaksid selleks ette nähtud kogumiskohtadesse.

Vastavalt WEEE nõuetele tuleb akud utiliseerida ning käidelda eraldi.

Võimalusel tuleks aku seadmest eraldada.

Lisainfot leiate veebilehelt

<http://www.lenovo.com/recycling>.