



WINBOT™ 880

Kasutusjuhend

Õnnitleme ECOVACS ROBOTICSi WINBOTi ostu puhul! Loodame, et seade pakub teile rahulolu palju aastaid. Usume, et uue roboti ostmine aitab teil oma kodu puhtana hoida ja annab teile rohkem kvaliteetaega teiste asjadega tegelemiseks.

Elage nutikalt. Nautige elu.

Kui peaksite puutama kokku olukordadega, mida käesolevas juhendis ei ole piisavalt hästi käsitletud, võtke ühendust meie klienditoega, mille tehnik konkreetsele probleemile või küsimusele vastuse leiab.

Lisateabe saamiseks külastage ECOVACS ROBOTICSi ametlikku veebilehte: www.ecovacs.com

Ettevõtte jätab endale õiguse teha pideva parendamise eesmärgil antud tootele tehnoloogilisi ja/või konstruktsioonilisi muudatusi.

Täname teid WINBOTi valimise eest!

Sisukord

1. Tähtsad ohutusjuhised.....	4
2. Pakendi sisu	8
3. WINBOTi kasutamine	10
4. Hooldamine	15
5. Oleku näidiklamp ja helid	18
6. Tõrgete lahendamine	19
7. Tehnilised andmed	21

1. Tähtsad ohutusjuhised

Elektriseadmete kasutamisel tuleb alati kinni pidada teatud põhilistest ettevaatusabinõudest sh alljärgnevatest.

LUGEGE KÕIK JUHISED ENNE SEADME KASUTAMIST HOOLIKALT LÄBI. HOIDKE JUHISED ALLES

1. Seda seadet võivad kasutada piiratud füüsiliste, sensorsete või vaimsete võimetega või kogemuste ja teadmisteta isikud, kui neid on juhendatud seadme ohutu kasutamise osas ja nad mõistavad sellega kaasnevaid ohtusid. Lastel ei ole lubatud seadmega mängida. Maha kukkunud, nähtavate kahjustusmärkidega või lekkivat seadet ei ole lubatud kasutada. Hoidke pingestatud seadet lastele kättesaamatult.
2. Ärge kasutage seadet äärmiselt kuumas või külmas keskkonnas (alla 0 °C, üle 40 °C, üle 65% suhtelist õhuniiskust). Seadet võib kasutada välisakende puhastamiseks, kui see on korralikult seotud ohutusümbrisega, tuulekiirus on väike ja väljas ei saja vihma ega lund.
3. Veenduge, et seade on puhastamise ajal

vooluvõrku ühendatud. Seadmel on varuaku, mida kasutamise käigus laetakse. Varuaku toidab seadet, kui see vooluvõrgust lahti ühendatakse või leiab aset voolukatkestus.

4. Ärge jätke vooluvõrku ühendatud seadet järelvalveta.
5. AINULT kodusel majapidamises kasutamiseks. Ärge kasutage seadet kaubanduslikes või tööstuslikes keskkondades.
6. Ärge kasutage seadet mõranenud klaasi korral.
7. Kasutage ainult tootja poolt soovitatud või tarnitud tarvikuid. Kasutage ainult tootja poolt tarnitud vooluadapterit.
8. Veenduge, et teie vooluvarustuse pinge vastab vooluadapterile märgitud toitepingele.
9. Ärge kasutage seadet raamitud akendel, mille raam on väiksem kui 5 mm.
10. Ärge kasutage seadet märgadel või määrdundud akendel.
11. Hoiustage seadet eemal kuumusest ja kergsüttivatest materjalidest.
12. Ärge kasutage seadet, kuid see ei kinnitu

1. Tähtsad ohutusjuhised

tugevalt klaasile või kui sel on nähtavad kahjustusmärgid.

- Elektrilöögi vältimiseks ärge pange seadet vette ega teistesse vedelikesse. Ärge asetage seadet kohta ega hoidke kohas, kust see võib kukkuda või seda võidakse tõmmata valamusse või vanni.
- Ärge puudutage toitepistikut ega seadet märgade kätega.
- Ärge laadige seadet äärmiselt külmas või kuumas keskkonnas, kuna see võib avaldada mõju aku elueale.
- Seadme laadimise ajal ärge asetage seda teistele elektriseadmetele ning hoidke seade eemal lahtisest leegist ja vedelikust.
- Olge ettevaatlik ja ärge kahjustage toitejuhet. Ärge tõmmake ega kandke seadet toitejuhtmest, ärge kasutage toitejuhet kandesangana, ärge sulgege akent nii, et toitejuhe jääb akna vahele ja ärge asetage toitejuhtmele raskeid esemeid. Hoidke toitejuhe eemal kuumadest pindadest.
- Ärge kasutage kahjustatu toitejuhtme või

pistikupesa korral. Ärge kasutage seadet, kui see ei tööta korralikult, kui see on kukkunud, kahjustatud või puutunud kokku veega. Ohtude vältimiseks peab selle remontima tootja või tootja teenindusesindaja.

- Kui toitejuhe on kahjustatud peab selle võimalike ohtude vältimiseks asendama tootja või tootja teenindusesindaja.
- Enne seadme hooldamist või puhastamist tuleb toitepistik pistikupesast välja tõmmata. Ärge tõmmake vooluadapteri vooluvõrgust eraldamiseks toitejuhtmest.
- Ohtude vältimiseks peab varuaku asendama tootja või tootja teenindusesindaja.
- Enne seadme utiliseerimist tuleb kohalike seaduste ja eeskirjade kohaselt eemaldada ja utiliseerida seadme aku.
- Enne seadme utiliseerimiseks aku eemaldamist tuleb seade vooluvõrgust lahti ühendada.
- Utiliseerige kasutatud akud kooskõlas kohalike seaduste ja eeskirjadega.
- Ärge põletage seadet isegi siis, kui seade

1. Tähtsad ohutusjuhised

on tõsiselt kahju saanud. Aku võib tules plahvatada.

26. Seadet tuleb kasutada kooskõlas käesolevas juhendis toodud juhistega. Ettevõtte ei vastuta ega teda ei saa pidada vastutavaks vales kasutamist põhjustatud kahjustuste või vigastuste eest.

27. HOIATUS! Kasutage aku laadimiseks ainult seadme komplekti kuuluvat eraldatavat tüüpi toiteseadet EA10952.

28. Robot sisaldab akusid, mida saavad vahetada ainult vastavate oskustega isikud.

29. Kaugjuhtimispult vajab kahte AAA R03-patareid. Kaugjuhtimispuldi patareide vahetamiseks pöörake pult ümber ja eemaldage patareikate. Võtke patareid välja ja sisestage õiget polaarsust järgides uued patareid. Pange patareikate tagasi oma kohale.

30. Patareisid ei tohi laadida.

31. Korraga ei tohi kasutada erinevat tüüpi patareisid või uut ja kasutatud patareid.

32. Kaugjuhtimispulti patareide sisestamisel

tuleb järgida õiget polaarsust.

33. Tühjaks saanud patareid tuleb seadmest välja võtta ja ohutul moel utiliseerida.

34. Kui kaugjuhtimispulti ei kavatseta pikema aja jooksul kasutada, tuleb sellest patareid välja võtta.


35. Toiteklemme ei tohi lühistada.

36. Pistikut ja vooluadapterit tuleb kasutada siseruumides.

1. Tähtsad ohutusjuhised

Raadiosagedusliku kiirgusega kokkupuutumise nõuete täitmiseks tuleb seadme kasutamise ajal säilitada seadme ja seadet kasutavate isikute vahel vähemalt 20 cm vahemaa.

Vastavuse tagamiseks pole sellest lühema vahemaa juures kasutamine soovitatav. Selle saatjaga kasutatavat antenni ei tohi kasutada ühendatuna mistahes teise antenni või saatjaga.

	Klass II
	Lühisekindel ohutisisolatsiooniga trafo
	Režiimi lülitamisega vooluvarustus
	Ainult siseruumides kasutamiseks
	Alalisvool
	Vahelduvvool

EL-i riikide puhul

EL-i vastavusdeklaratsiooni teabe leiate aadressilt <https://www.ecovacs.com/global/compliance>

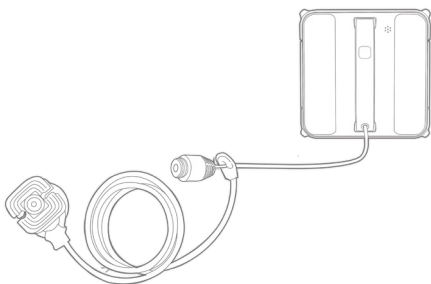


Toote õige utiliseerimine

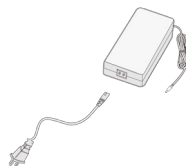
See märgistus tähistab, et kogu Euroopa Liidus ei tohi antud toodet utiliseerida koos teiste olmejäätmetega. Kontrollimatust jäätmete äraviskamisest keskkonnale ja inimeste tervisele põhjustatavate võimalike kahjude vältimiseks käidelda jäätmeid vastutustundlikult, edendades materiaalsete ressursside jätkusuutlikku taaskäitlust. Kasutatud seadme taaskäitlemiseks kasutage tagastus- ja kogumissüsteeme või võtke ühendust edasimüüjaga, kelle käest toode osteti. Nemad saavad toote ohutult taaskäidelda.

2. Pakendi sisu ja tehnilised andmed

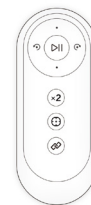
2.1 Pakendi sisu



WINBOT



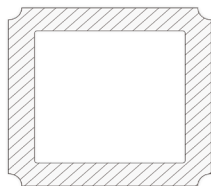
Vooluadapter



Kaugjuhtimispuult +
patareid



WINBOTi puhastuslahus



Puhastuspadjad



Viimistluslapp



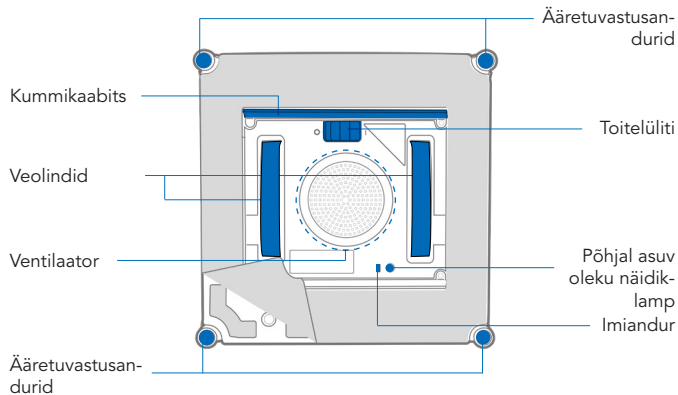
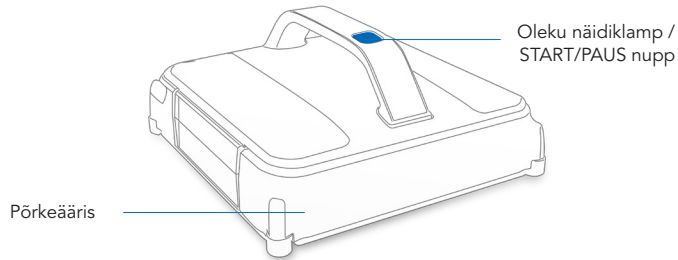
Kasutusjuhend +
kiirjuhend

Märkus: joonised on ainult illustratiivsed ja võivad tegelikust seadmest erineda. Toote ehitust ja tehnilisi andmeid võidakse ilma ette teatamata muuta.

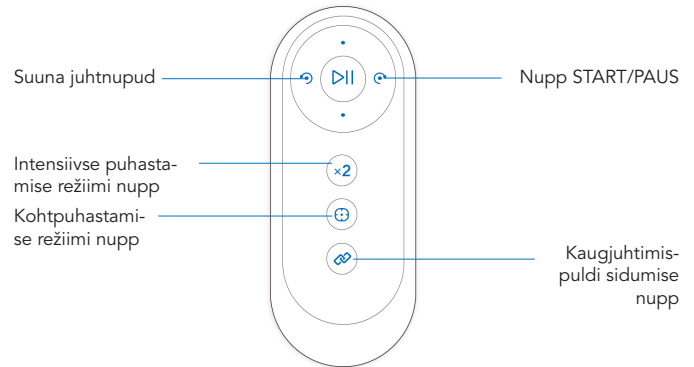
2. Pakendi sisu ja tehnilised andmed

2.2 Toote skeem

WINBOT



Kaugjuhtimispuult



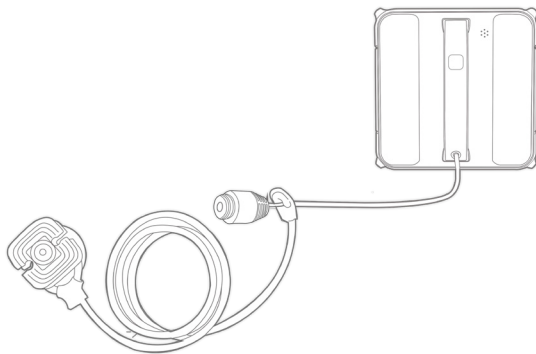
Märkus:

kaugjuhtimispuldi patareide vahetamiseks tõmmake kaugjuhtimispuldi patareide kaas lahti, võtke välja vanad patareid ja sisestage uued patareid järgides nende õiget polaarsust. Seejärel libistage kaas tagasi ja veenduge, et see klõpsatab oma kohale.

3. WINBOTi kasutamine

3.1 Märkused enne puhastamist

Veenduge, et Turvahoidik ja -nõr oleksid enne kasutamist WINBOTiga ühendatud. (Vaikimisi ühendatud. Ärge võtke neid juhuslikult alla.)

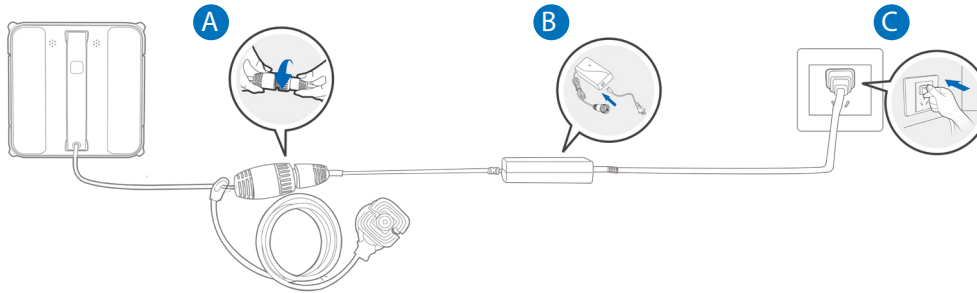


Märkus: Ärge kasutage WINBOTi raamitud akendel, mille raam on väiksem kui 3 mm.

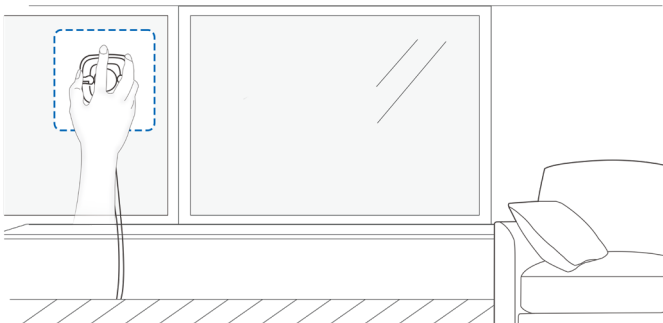
3. WINBOTi kasutamine

3.2 Kiire algus

1 Ühendage WINBOTi toitejuhe, toiteadapter ja -pistik

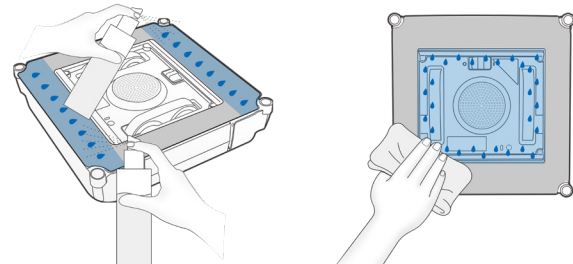


2 Kinnitage turvahoidik.



Selleks, et turvahoidik oleks kindlalt klaasile kinnitatud, puhastage kivi- või lapiga turvahoidiku põhi ja ala, kuhu see klaasile kinnitatakse.

3 Puhastuslahuse pihustamine

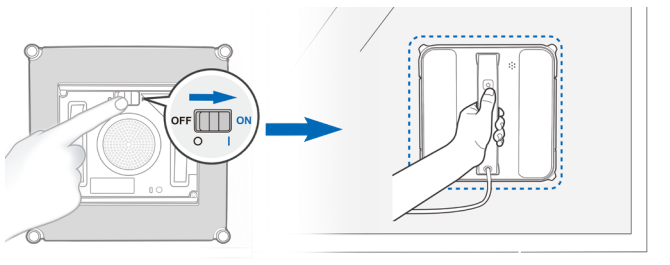


Märkus: ärge kasutage pihustuslahust liialt palju, kuna see võib põhjustada veolintide libisemist.

3. WINBOTi kasutamine

4 Käivitage

Lülitage toitelüliti sisse. Vajutage start/paus nuppu. Kui kuulete ventilaatorit töötamas, kinnitage WINBOT klaasile. WINBOT alustab, kui no edukalt klaasile kinnitunud.



Märkus:

ummistuse vältimiseks hoidke kõrvalised esemed WINBOTi ventilaatorist eemal.

Asetage WINBOT aknale vähemalt 10 cm kaugusel akna nurkadest või teistest takistustest.

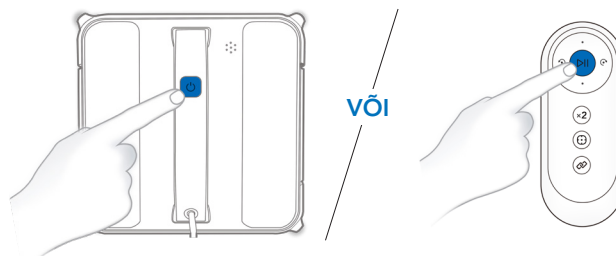
Kui klaas on väga määrdunud või tolmune, puhastage esmalt ala, kuhu paigutate WINBOTi.

3.3 Juhtimine töötamise ajal

1 Puhastamise režiimi valimine

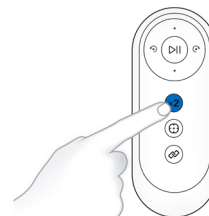
a. AUTOMAATNE puhastamise režiim

See on kõige sagedamini kasutatav režiim ja sobib igapäevaseks puhastamiseks.



b. Intensiivse puhastamise režiim

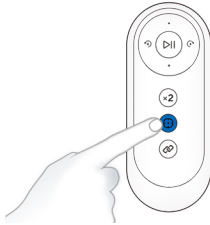
Antud režiimi saab kasutada parema puhastustulemuse saavutamiseks, kuna WINBOT puhastab kahes suunas eraldi.



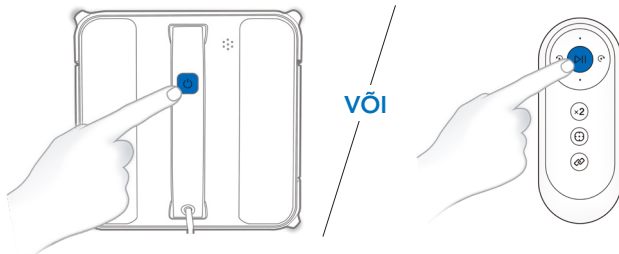
3. WINBOTi kasutamine

c. Kohtpuhastamise režiim

Seda režiimi saab kasutada kontsentreeritud mustuse ja tolmuga piirkondades.



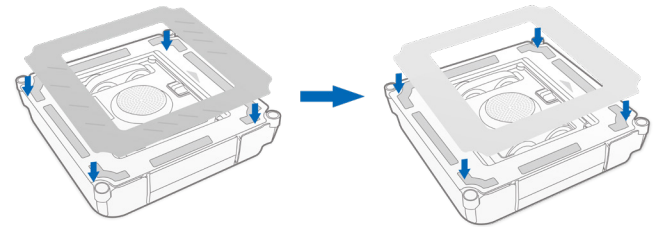
2 Peatage



Märkus: kaugjuhtimispuldil asuvaid suuna juhtnuppe ei saa nii kaua kasutada, kuni WINBOTi töötamine peatatakse.

3 Vahetage puhastuspadi

Peatage WINBOT ja vajutage WINBOTil 5 sekundi vältel (⏻), et WINBOT alla võtta. Eemaldage WINBOTilt puhastuspadi ning kinnitage uus ja puhas.



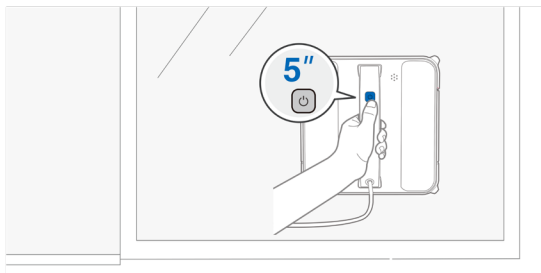
Märkus: Hall mikrokiuga pool väljapoole. Veenduge, et külg, millel on ▲ oleks kinnitatud WINBOTi puhastuspadi plaadile samaga ▲.

Veenduge, kas puhastuspadi on korralikult kinnitatud. Ärge katke kinni kaabitsat ega ääretuvastusandureid.

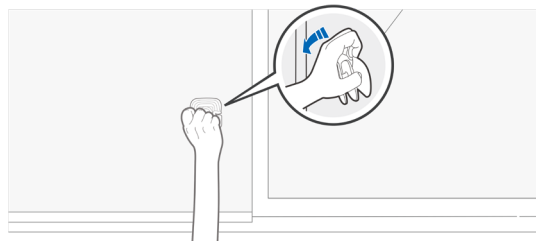
3. WINBOTi kasutamine

3.4 Töötamise lõpetamine

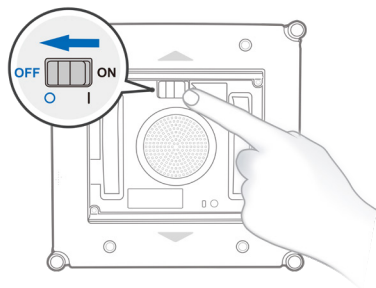
1 Eemaldage WINBOT



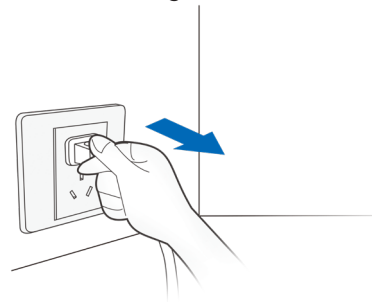
3 Eemaldage turvahoidik



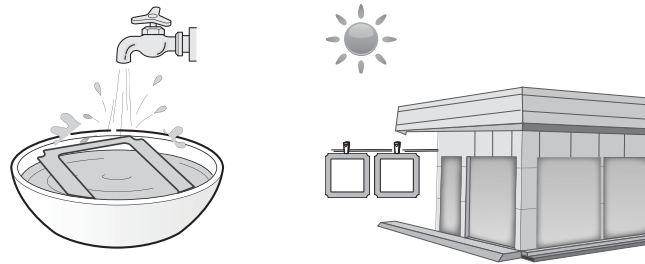
2 Lülitage toide välja



4 Eraldage WINBOT vooluvõrgust



4.1 Puhastuspadi



Märkus:

Peske neutraalse pesuvahendiga.

Ärge kasutage WINBOTTIL märga puhastuspatja, kuna see võib aknapinnal libiseda.

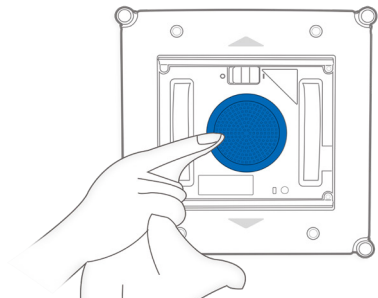
Puhastuspadja regulaarne pesemine pikendab selle kasutusiga.

Kui puhastuspadi kulub ära või ei sobi enam täpselt takjakinnituse alale, asendage see parimate puhastustulemuste saavutamiseks uuega.

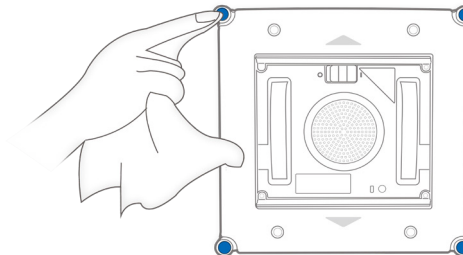
4. Hooldamine

4.2 Ventilaator, küljerullikud, ääretuvastusandurid ja kummikaabits

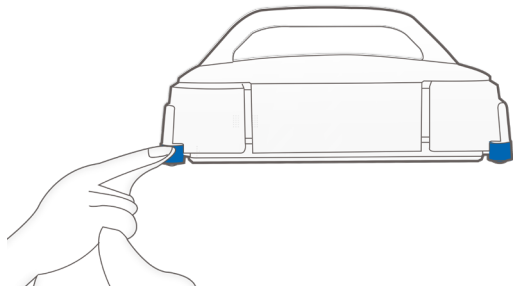
Ventilaator



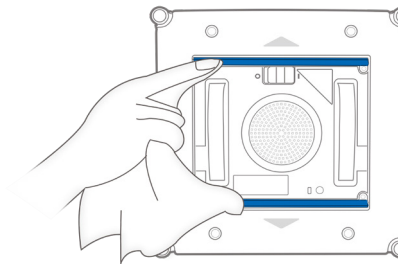
Ääretuvastusandurid



Külgrullikud

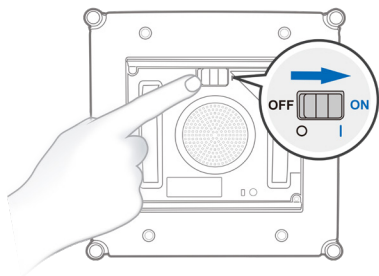


Kummikaabits

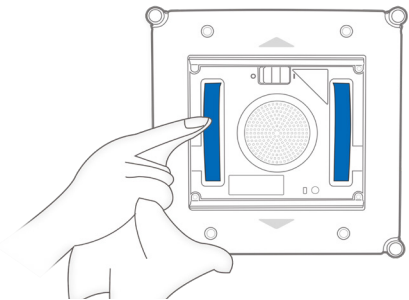


4.3 Veolindid

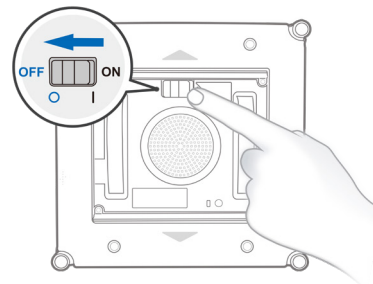
1



2




3





Märkus:

Kontrollige kaugjuhtimispuldil asuvaid suuna juhtnuppe kasutades veolinte. Kui näete neil mustust, siis peatage veolindid.

5. Oleku näidiklamp

Oleku näidiklamp vilgub aeglaselt SINISELT.	Tegemist on normaalse nähtusega. WINBOT on peatatud või laeb.
Oleku näidiklamp lakkab SINISELT põlemast.	Tegemist on normaalse nähtusega. WINBOT on lülitumas unerežiimi. Äratamiseks vajutage  .
Oleku näidiklamp põleb ühtlaselt SINISELT.	Tegemist on normaalse nähtusega. WINBOT on edukalt klaasile kinnitunud ja on valmis puhastamiseks.
Oleku näidiklamp vilgub PUNASELT	WINBOTil on probleem. Vt lähemalt jaotisest 6 Tõrgete kõrvaldamine.
Oleku näidiklamp põleb ühtlaselt PUNASELT	WINBOTi aku on tühjaks saamas, võtke seade alla.
WINBOTist kostuvad piiksud	WINBOT piiksub järgmistes olukordades: WINBOT on sisse lülitatud. WINBOT lõpetab puhastamist. WINBOTil on probleem.

6. Tõrgete lahendamine

Nr	Tõrge	Võimalikud põhjused	Lahendused
1	Kaugjuhtimispult ei juhi WINBOTTI.	Pult pole WINBOTiga seotud (WINBOTiga koos on tarnitud seotud kaugjuhtimispult. Kui puldi seotus katkeb või pulti on vahe- tatud, saab seda uuesti siduda).	5 sekundi vältel pärast WINBOTi sisselülitamist vajutage ja hoidke korraka all WINBOTi nuppu  ja puldi nuppu  . Sidumine on teostatud, kui WINBOTist kostub piiks ning vilguvad PUNANE ja ROHE- LINE.
2	WINBOT liigub puhastamise ajal korrapäratult.	Klaasil on liiga palju mustust ja prahti.	A. Pihustage puhastuspadjale täiendavalt puhastuslahust. B. Puhastage veolindid vastavalt jaotises 4 kirjeldatud juhiste- le. C. Asendage puhastuspadi ja alustage puhastustsükli uuesti. D. Kasutage puhastamise juhtimiseks puldi suunanuppe. E. Puhastage aken esmalt käsitsi ja kasutage WINBOT sellele järgne- vateks regulaarseteks puhastamiseks. * WINBOT on ettenähtud tavaliste aknapindade tavapäraseks puhas- tamiseks.. Toode EI SOBI põhjalikuks või esmakordseks puhastami- seks.
		Puhastuspadi on liiga määrdunud.	
		Puhastuspadi on liiga märg.	
		Veolindid on liiga määrdunud.	
		Veolindid on kulunud.	Kontrollige veolintide pinda, kontrolline neid intensiivse kulumise, mõrade või purunemise suhtes. Kui on, võtke ühendust klienditeenin- dusega.
3	WINBOT ei liigu.	Puhastuspadi pole kinnitatud	Kontrollige veolintide pinda, kontrolline neid intensiivse kulumise, mõrade või purunemise suhtes. Kui on, võtke ühendust klienditeenin- dusega.
		Klaasipinnas on vahe.	
		Puhastuspadja plaat on klaasil asuvate väikeste takistuste tõttu blokeeritud.	Hoidke julgestusnööri või WINBOTi toitejuhet. Samal ajal vajutage puldil suunanuppudele, et WINBOT saaks vahe või tõkke ületada.
4	WINBOT liigub raskelt või ringjalt.	Veolindid on kinni jäänud.	Kontrollige, kas veolintidel on tolmu või prahti. Kui on, puhastage veolindid vastavalt jaotises 4 kirjeldatud juhiste- le. Käivitage WINBOT uuesti. Probleemi püsimisel võtke ühendust klienditeenindusega.

6. Tõrgete lahendamine

Nr	Tõrge	Võimalikud põhjused	Lahendused
5	WINBOT liigub puhastamise ajal korrapäratult ringi.	Pörkeääris on kinni jäänud.	Võtke WINBOT aknalt maha. Kontrollige, kas pörkeääris on kinni jäänud. Puhastage pörkeääris ja käivitage WINBOT uuesti. Probleemi püsimisel võtke ühendust klienditeenindusega.
		Pörkeääris on purunenud.	
6	WINBOT liigub puhastamise ajal korrapäratult ringi.	Ääretuvastusanduri signaal on ebanormaalne.	A. Eemaldage ja kinnitage uuesti puhastuspadi, jälgides, et see ei kataks ega mõjutaks ääretuvastusandureid. B. Puhastage ääretuvastusandureid vastavalt jaotises 4 kirjeldatud juhistele. C. Probleemi püsimisel võtke ühendust klienditeenindusega.
		Ventilaatori rike.	A. Puhastage ventilaator vastavalt jaotises 4 kirjeldatud juhistele. B. Probleemi püsimisel võtke ühendust klienditeenindusega.
7	WINBOT lõpetab pärast klaasile kinnitamist liikumise.	WINBOT on klaasi äärelle või takistustele liiga lähedal.	Juhtige puldi suuna juhtnuppe kasutades WINBOT probleemset alalt ära ning akna nurkadest ja takistustest vähemalt 10 cm kaugusele. Käivitage WINBOT uuesti. Või eemaldage WINBOT aknalt ja asetage ta vähemalt 10 cm kaugusele akna nurkadest ja takistustest. Käivitage WINBOT uuesti.
8	WINBOT on kinni jäänud ja ei saa liikuda ega puldiga juhtida.	Seade on takistuste külge kinni jäänud.	Kinnitage kindlalt turvahoidik ja -nöör. Hoidke WINBOTi toitejuhet ja samal ajal kasutage WINBOTi kinnijäämisalalt eemale liigutamiseks suunanuppe. Probleemi püsimisel võtke ühendust klienditeenindusega.

7. Tehnilised andmed

WINBOTi mudel	WB10G		
Nominaalne sisend	24 V --- 3,75 A	Nimivõimsus	80 W
Kaugjuhtimispuul			
Mudel	RC1712		
Nominaalne sisendpinge	3V ---		
Vooluadapter: EA10952			
Sisend: 100-240 V \sim 50-60 Hz 1,5 A		Väljund: 24 V --- 3,75 A	
Välja lülitatud / ooterežiimi võimsus	Vähem kui 0,50 W	Sagedus	2437 MHz

Raadiosidemooduli väljundvõimsus on väiksem kui 100 mW.

Märkus: Tehnilisi ja konstruktsioonilisi andmeid võidakse toote pideva parendamise käigus muuta.

Ecovacs Robotics Co., Ltd.

No. 18 You Xiang Road, Wuzhong District, Suzhou City,
Jiangsu Province, Hiina RV

451-1907-0900 A00