

SAMSUNG

KASUTUSJUHEND

SM-R180

Estonian. 08/2020. Rev.1.1

www.samsung.com

Sisukord

Põhiline teave

- 3 Loe enne kasutamist
- 4 Teave kõrvakuularite Galaxy Buds Live kohta
- 5 Seadme osad ja funktsioonid
- 6 Tiivakujulise otsa kinnitamine kõrvakuulari külge
- 7 Aku
- 14 Akuindikaatori tulede tuvastamine

Lisa

- 37 Tõrkeotsing
- 40 Kõrvakuularite Galaxy Buds Live haldamine
- 41 Kõrvakuularite taaskäivitamine
- 41 Kõrvakuularite ühendamine
- 42 Aku eemaldamine

Kõrvakuularite kasutamine

- 16 Kõrvakuularite ühendamine mobiilseadmega
- 22 Kõrvakuularite kandmine
- 23 Kõrvakuulari kasutamine puudutusega
- 26 Aktiivse mürasummutuse funktsiooni kasutamine
- 26 Bixby kasutamine
- 27 Muusika kuulamine
- 29 Ekvalaiseri kasutamine
- 29 Helistamisfunktsioonide kasutamine

Galaxy Wearable rakendus

- 31 Sissejuhatus
- 32 Kõrvakuularite ühendamine ja ühenduse katkestamine
- 33 Kõrvakuularite Galaxy Buds Live oleku vaatamine ja seadete kohandamine

Põhiline teave

Loe enne kasutamist

Seadme ohutu ja sihipärase kasutamise tagamiseks lugege palun see kasutusjuhend enne seadme kasutamist läbi.

- Kirjeldused tuginevad seadme vaikeseadetest.
- Sõltuvalt regioonist, mudeli tehnilisest kirjeldusest või seadme tarkvarast võib teatud sisu teie seadmest erineda. Pildid võivad välimuselt tegelikust tootest erineda. Sisu võib eelnevalt teavitamata muuta.
- Veenduge enne teiste mobiilseadmete kasutamist, et need on seadmega ühilduvad. Ühilduvate mobiilseadmete täpsemate andmete vaatamiseks külastage veebilehte www.samsung.com.
- Olge ettevaatlik, et seade ei saaks märjaks, kui te seda parajasti kasutate. Kui vesi seda kahjustab, ei pruugi seade korrektselt töötada. Ärge kandke seadet tegevuste nagu duši all käimise ja ujumise ajal. Selle tegemine võib seadet kahjustada.
- Seadme operatsioonisüsteemi muutmine või mitteametlikest allikatest pärit tarkvara paigaldamine võib tuua kaasa seadme tõrked ning andmelaostuse või andmete kaotsimineku. Nende tegevustega rikute oma Samsungi litsentsilepingut ja garantii muutub tühiseks.
- Sõltuvalt seadmega ühendatava mobiilseadme tootjast ja mudelist ei pruugi mõned funktsioonid siin kasutusjuhendis kirjeldatud viisil töötada.
- Toode hõlmab teatud tasuta/avatud lähtekoodiga tarkvara. Avatud lähtekoodiga litsentsi vaatamiseks külastage Samsungi veebilehte (opensource.samsung.com).

Juhendavad ikoonid



Hoiatus: olukorrad, mis võivad vigastada kasutajat või teisi isikuid



Ettevaatust: olukorrad, mis võivad kahjustada teie seadet või muud varustust



Teade: märkused, kasutamise juhtnöörid või täiendav teave

Teave kõrvakuularite Galaxy Buds Live kohta

Kõrvakuularid Galaxy Buds Live on juhtmevabad kõrvakuularid, mis võimaldavad teil pärast seda, kui olete need oma seadmega ühendanud, kuulata muusikat või võtta vastu kõnesid, isegi kui teete muid toiminguid, näiteks trenni.



Ärge kandke kõrvakuulareid suure liiklusega aladel, näiteks maanteedel või ülekäiguradadel. Aeglustunud reaktsiooniaegade tõttu võib selline teguviis tuua kaasa õnnetusi.



Seadme osad ja funktsioonid

Pakendi sisu

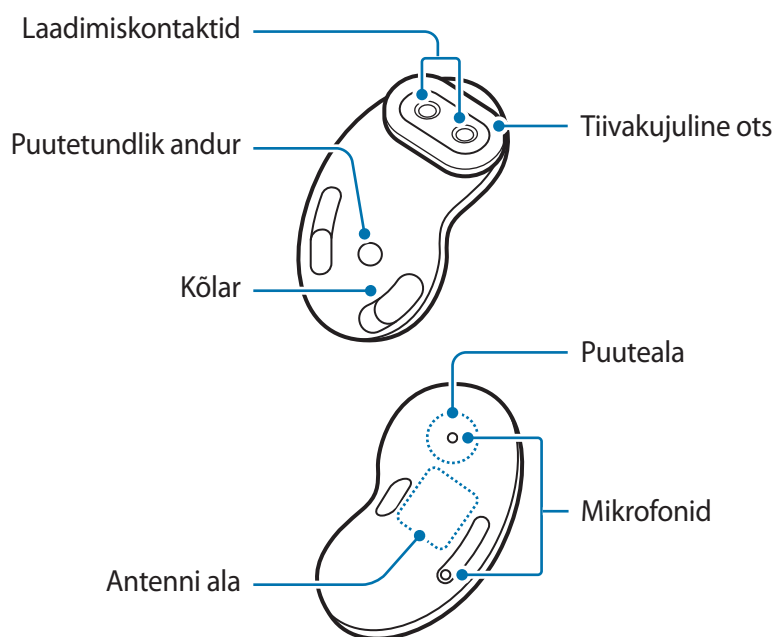
Pakendi sisu osas lugege kiirjuhendit.



- Kõrvakuularitega Galaxy Buds Live kaasas olevad esemed, saadaval olevad lisatarvikud ja nende pildid võivad regioonist sõltuvalt erineda.
- Kõrvakuularitega Galaxy Buds Live tarnitavad esemed on mõeldud ainult nende kõrvakuularite jaoks ning ei pruugi teiste seadmetega ühilduda.
- Spetsifikatsioone ja väljanägemist võib eelnevalt teavitamata muuta.
- Lisatarvikuid saate osta Samsungi veebilehelt. Enne ostmist kontrollige, et need sobivad mudelitega.
- Kasutage üksnes Samsungi poolt heakskiidetud tarvikuid. Heaks kiitmata tarvikute kasutamine võib tekitada garantii poolt katmata talitusprobleeme ja tõrkeid.
- Kõigi tarvikute saadaval olek võib muutuda, sõltudes täielikult tootjatest. Tarvikute kohta leiate lisateavet Samsungi veebilehelt.

Seadme osad

Kõrvakuular



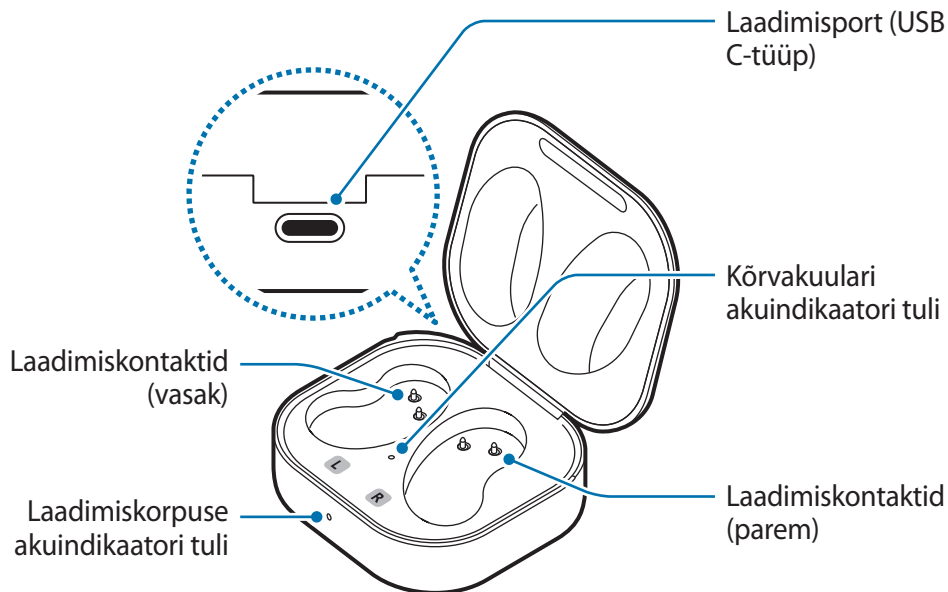


Kui kasutate kõrvakuulareid, kui need on katki, võib esineda vigastuse oht. Kasutage kõrvakuulareid uuesti alles pärast nende Samsungi hoolduskeskuses parandamist.



Kui puutetundlikule andurile asetatakse võõrmaterjale, võivad need põhjustada anduri tõrkeid. Enne kõrvakuularite kandmist puhastage kõigepealt andur.

Laadimiskorpus

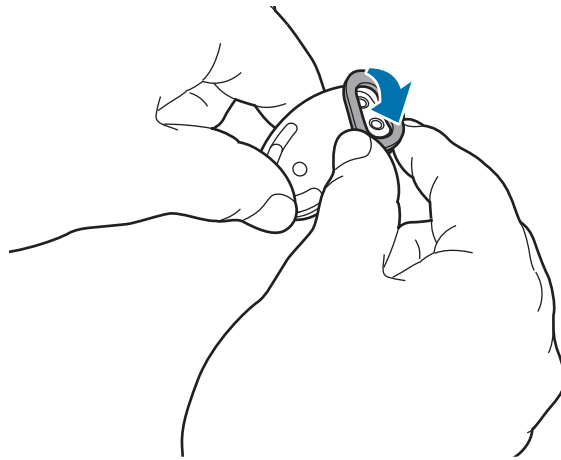


Kui laadimiskontaktidel on higi või vedelikku, võib kõrvakuularitele Galaxy Buds Live tekkida korrosioon. Kui laadimiskontaktidel või kõrvakuularitel on higi või vedelikku, siis puhastage neid enne kõrvakuularite laadimiskorpusesse asetamist.

Tiivakujulise otsa kinnitamine kõrvakuulari külge

- 1 Valige tiivakujuline ots, mis teie kõrvaga sobib.
- 2 Valige vasaku või parema kõrva jaoks tiivakujuline ots, lähtudes selleks tiivakujulistel otstel olevast L- või R-märgist.

- 3 Leidke L- või R-märgis tiivakujulise otsa tagakülje allosast ja veenduge, et see on suunatud kõrvakuulari poole. Haakige tiivakujuline ots kinnituskonksu külge.



- Ärge kasutage kõrvakuulareid ilma tiivakujuliste otsadeta. See võib kõrvi kahjustada.
- Ärge tõmmake tiivakujulisest otsast liiga tugevalt, kui seda paika panete või eemaldate. Tiivakujuline ots võib rebeneda.



- Ärge pange tiivakujulisi otsi vaes suunas kõrvakuularite peale. Kõrvakuularid ei lähe teile korralikult kõrva.

- 4 Katke ülejäänud kõrvakuular tiivakujulise otsaga.

- 5 Korrake sama protseduuri vastaskõrvakuulariga.

Aku

Aku laadimine

Laadige aku täielikult täis enne kõrvakuularite esmakordset kasutamist või kui neid ei ole pikalt kasutatud. Kõrvakuularid lülituvad laadimise ajal sisse. Kui laete akut esimest korda või pärast aku täiesti tühjaks saamist, võtab selle tööle hakkamine vähemalt 10 minutit aega.

Kontrollige mõlema kõrvakuulari suunda, sisestage need vastavatesse avadesse, seejärel ühendage laadur.

Laadimiskorpust, millel on sisseehitatud aku, laetakse koos laadimiskorpuses olevate kõrvakuularitega, kui see on laaduriga ühendatud.



Kasutage ainult Samsungi heakskiidetud akut, laadurit ja kaablit, mis on mõeldud teie seadme jaoks. Sobimatu aku, laadur ja kaabel võivad põhjustada tõsiseid vigastusi või teie seadme rikkuda.

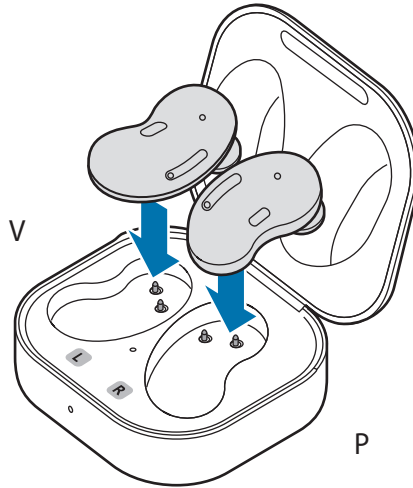


- Laaduri valesti ühendamise võib laadimiskorpusele tõsiseid kahjustusi põhjustada. Väärkasutusest tingitud kahjustusi garantii ei kata.
- Kasutage ainult seadmega kaasas olevat C-tüüpi USB-kaablit. Laadimiskorpus võib viga saada, kui Micro USB kaablit kasutate.

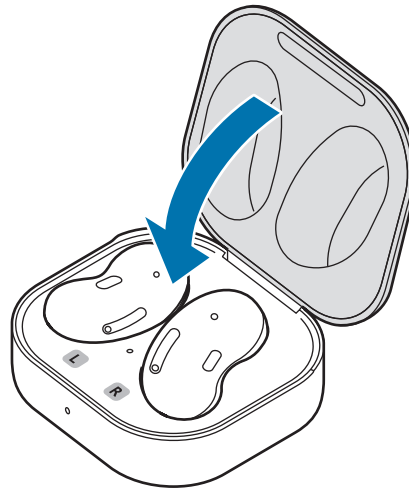


- Laadureid müüakse eraldi.
- Energia säästmiseks lülitage võtke laadija, kui te seda ei kasuta, pistikust välja. Laadijal ei ole toitelülitit, seega peate selle võtma kui te seda ei kasuta energia säästmiseks elektrikontaksits välja.
- Kõrvakuularite juhtmevabasid funktsioone ei saa kõrvakuularite akude laadimise ajal kasutada.
- Hoidke laadimiskorpus sel ajal suletuna, kui kõrvakuulareid hoiustate või laete või kui laadimiskorpust laete.
- Kui te puudutate laadimiskontakte laadimiskorpuse laadimise ajal, võib see laadimist mõjutada.
- Kui laadimiskontaktidel on higi või vedelikku, võib kõrvakuularitele Galaxy Buds Live tekkida korrosioon. Kui laadimiskontaktidel või kõrvakuularitel on higi või vedelikku, siis puhastage neid enne kõrvakuularite laadimiskorpusesse asetamist.
- Kui sisestate oma kõrvakuularid laadimiskorpusesse, algab laadimine automaatselt ja lõpeb automaatselt, kui kõrvakuularid on täielikult laetud.
- Tõenäoliselt ei avalda see teie kõrvakuularite Galaxy Buds Live kasutuseale tohutut mõju, kui te ei eemalda oma kõrvakuulareid laadimiskorpusest pärast seda, kui need on täielikult laetud.
- Kui te ei kasuta oma kõrvakuulareid Galaxy Buds Live pikemat aega, hoiustage neid pärast laadimist.
- Ärge pange tiivakujulisi otsi vales suunas kõrvakuularite peale. Kõrvakuulareid ei laeta, kui neid õigesti laadimiskorpusesse ei panda.

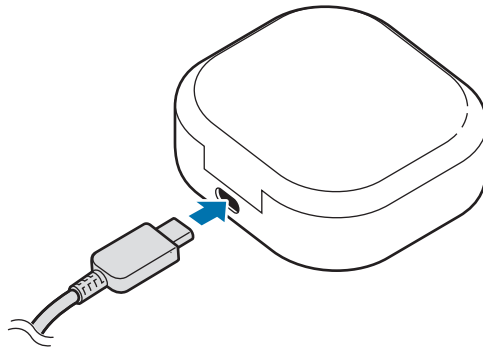
- 1 Avage laadimiskorpus.
- 2 Kontrollige kummagi kõrvakuulari suunda, pange need korrekselt laadimiskorpuses olevatesse vastavatesse pesadesse.



- 3 Sulgege laadimiskorpus.



- 4 Ühendage USB-kaabel laaduriga ja seejärel ühendage USB-kaabel laadimisporti.



USB-kaabli valesti ühendamine võib laadimiskorpusele tõsiseid kahjustusi põhjustada. Väärkasutusest tingitud kahjustusi garantii ei kata.

- 5 Ühendage laadur elektrikontaktiga.

Kõrvakuularite ja laadimiskorpuse akut laetakse korraga.

- 6 Pärast aku täielikku laadimist eemaldage laadimiskorpus laadurist. Kõigepealt ühendage USB-kaabel laadimiskorpusest lahti ja seejärel eemaldage laadur elektrikontaktist.

Akukasutuse vähendamine

Kui te kõrvakuulareid ei kasuta, hoiustage neid täis laetud laadimiskorpuses. Puutetundlik andur jätkab kõrvakuularite kandmise ajal töötamist ja vähendab kasutusaega.

Nõuandeid ja hoiatusi aku laadimise kohta

- Kui laadimiskontaktidel on higi või vedelikku, võib kõrvakuularitele Galaxy Buds Live tekkida korrosioon. Kui laadimiskontaktidel või kõrvakuularitel on higi või vedelikku, siis puhastage neid enne kõrvakuularite laadimiskorpusesse asetamist.
- Teise toiteallika peale laaduri, näiteks arvuti kasutamine, võib tuua kaasa aeglasema laadimise, mida põhjustab madalam elektrivool.
- Laadimise ajal võivad kõrvakuularid Galaxy Buds Live ja laadur kuumeneda. See on normaalne ega tohiks kõrvakuularite Galaxy Buds Live kasutamisega või toimimist mõjutada. Kui aku kuumeneb tavapärasest rohkem, võib laadimine katkeda. Kui see juhtub juhtmevaba laadimise ajal, ühendage kõrvakuularid Galaxy Buds Live laadurist lahti, et need saaksid maha jahtuda, seejärel laadige kõrvakuulareid Galaxy Buds Live hiljem uuesti.

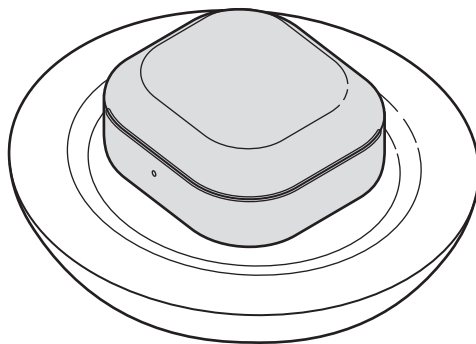
- Kui te laete kõrvakuulareid Galaxy Buds Live sel ajal, kui laadimisport on märg, võivad kõrvakuularid Galaxy Buds Live kahjustada saada. Kuivatage laadimisport korralikult, enne kui kõrvakuulareid Galaxy Buds Live laete.
- Kui kõrvakuularid Galaxy Buds Live ei lae õigesti, viige kõrvakuularid Galaxy Buds Live ja laadur Samsungi teeninduskeskusesse.
- Vältige USB-kaabli painutamist. See võib USB-kaabli kasutusiga vähendada. Ärge kunagi kasutage kahjustatud USB-kaablit.

Juhtmevaba laadimine

Laadimiskorpusel on sisseehitatud juhtmevaba laadimismähis. Akut saab laadida juhtmevaba laadija või muu juhtmevaba laadimist toetava seadmega.

Aku laadimine juhtmevaba laadijaga

- 1 Avage laadimiskorpus.
- 2 Kontrollige kummagi kõrvakuulari suunda, pange need korrektselt laadimiskorpuses olevatesse vastavatesse pesadesse.
- 3 Sulgege laadimiskorpus.
- 4 Paigutage laadimiskorpuse tagakülje keskosa juhtmevaba laadija keskosale.



5 Pärast aku täielikku laadimist eemaldage laadimiskorpus juhtmevabast laadijast.



Juhtmevaba laadimise ettevaatusabinõud

Ärge pange laadimiskorpust juhtmevabale laadijale, kui laadimiskorpuse ja juhtmevaba laadija vahele jäävad voolu juhtivad materjalid nagu metallobjektid ja magnetid.

Kõrvakuularid Galaxy Buds Live ei pruugi korralikult laadida või võivad üle kuumeneda ning laadimiskorpus võib kahjustada saada.



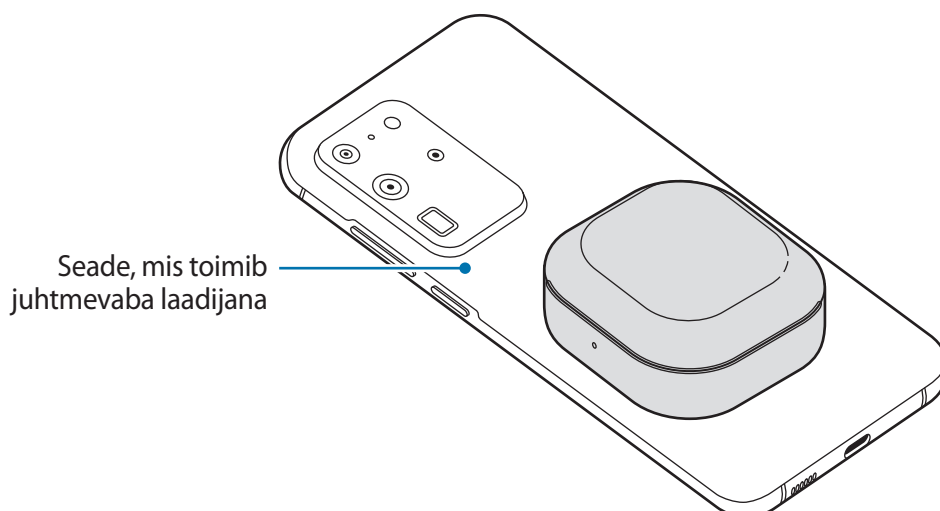
Kasutage Samsungi heakskiidetud juhtmevabasisid laadijaid. Kui kasutate teisi juhtmevabasisid laadureid, ei pruugi aku korralikult laadida.

Aku laadimine funktsiooni Wireless PowerShare kasutades

- 1 Avage laadimiskorpus.
- 2 Kontrollige kummagi kõrvakuulari suunda, pange need korrektselt laadimiskorpuses olevatesse vastavatesse pesadesse.
- 3 Sulgege laadimiskorpus.
- 4 Paigutage laadimiskorpuse tagaosa seadmele, mis toimib juhtmevaba laadijana.



Erinevate seadmete juhtmevaba laadimismähise asukoht võib erineda. Reguleerige seadet ja laadimiskorpust, et tugevat ühendust saavutada.



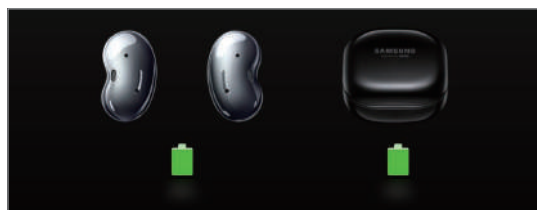
5 Pärast aku täielikku laadimist eemaldage laadimiskorpus seadmest, mis toimib juhtmevaba laadijana.



- Nõuetekohaseks laadimiseks ei tohi juhtmevaba laadijana toimivat seadet ega laadimiskorpust laadimise ajal liigutada ega kasutada.
- Toide, mis kõrvakuularitesse Galaxy Buds Live laeti, võib olla väiksem kui see, mida juhtmevaba laadijana toimivad seade neile jagas.
- Kui laete kõrvakuulareid Galaxy Buds Live samal ajal juhtmevaba laadijana toimiva seadme laadimisega, võib laadimise kiirus väheneda või kõrvakuularid Galaxy Buds Live ei pruugi sõltuvalt laaduri tüübist korralikult laadida.
- Laadimise kiirus või tõhusus võivad sõltuvalt seadme seisukorrast või ümbritsevast keskkonnast varieeruda.
- Kui juhtmevaba laadijana toimiva seadme järelejäänud aku tase langeb alla teatud taseme, lõppeb toite jagamine.

Aku taseme kontrollimine

Ühendage kõrvakuularid oma mobiilseadmega, käivitage oma mobiilseadmes rakendus **Galaxy Wearable** ja vaadake iga kõrvakuulari ja laadimiskorpuse aku olekut. Rohkema teabe saamiseks vaadake jaotist [Kõrvakuularite ühendamine mobiilseadmega](#).



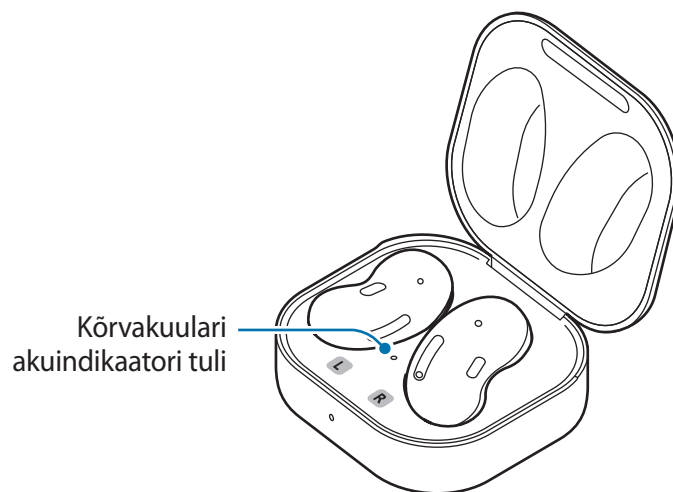
Kui järelejäänud aku tase on madal, ilmub mobiilseadme teavituste paneelile teavitus.

Akuindikaatori tulede tuvastamine

Akuindikaatori tuled teavitavad teid kõrvakuularite ja laadimiskorpuse laadimisolekust.

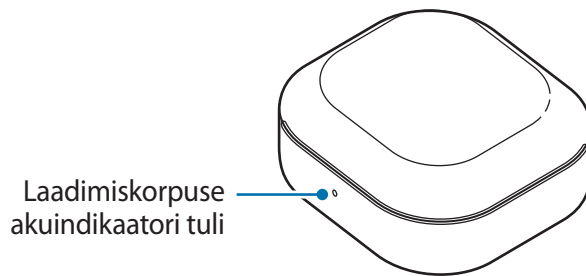
Kõrvakuulari akuindikaatori tuli asub laadimiskorpuse sees ning see näitab kõrvakuularite laadimise olekut. Laadimiskorpuse ees olev laadimiskorpuse akuindikaatori tuli näitab korpuse enda laadimisolekut.

Kõrvakuulari akuindikaatori tuli



Värvus	Olek
Pidevalt punane tuli	• Laadimine
Pidevalt roheline tuli	• Täielikult laetud
Vilgub punaselt	• Laadimine blokeeriti ebanormaalse temperatuuri tõttu

Laadimiskorpuse akuindikaatori tuli



Värvus	Olek
Pidevalt punane tuli	• Laadimine
Pidevalt roheline tuli	• Täielikult laetud
Vilgub punaselt (kiirelt)	• Laadimine blokeeriti ebanormaalse temperatuuri tõttu
Vilgub punaselt (vilgub pärast laadimiskorpuse sulgemist)	• Akutase on madal (madalam kui 10%)
Punane (jääb põlema viieks sekundiks pärast laadimiskorpuse sulgemist)	• Akutase on madal (10% ja 29% vahel)
Kollane (jääb põlema viieks sekundiks pärast laadimiskorpuse sulgemist)	• Akutase on keskmine (30% ja 59 % vahel)
Roheline (jääb põlema viieks sekundiks pärast laadimiskorpuse sulgemist)	• Akutase on kõrge (kõrgem kui 60%)



- Laadimiskorpuse akuindikaatori tuled vilguvad punaselt, kui välistoide on laadimise ajal välja lülitatud.
- Kui akuindikaatori tuled ei toimi nii, nagu kirjeldatud, ühendage laadur laadimiskorpuse küljest lahti ning ühendage see uuesti.
- Laadimiskorpuse akuindikaatori tuli süttib põlema alles siis, kui olete kõrvakuularid laadimiskorpusesse sisestanud ja selle sulgenud.

Kõrvakuularite kasutamine

Kõrvakuularite ühendamine mobiilseadmega

Kõrvakuularite Samsungi mobiilseadmega esimest korda ühendamine

1 Kontrollige kummagi kõrvakuulari suunda, pange need korrektselt laadimiskorpuses olevatesse vastavatesse pesadesse.

Kui kõrvakuulari akuindikaatori tuli ei vilgu, ühendage laadimiskorpus laaduri külge ja laadige neid kauem kui 10 minutit.

2 Sulgege laadimiskorpus.

3 Avage laadimiskorpus.

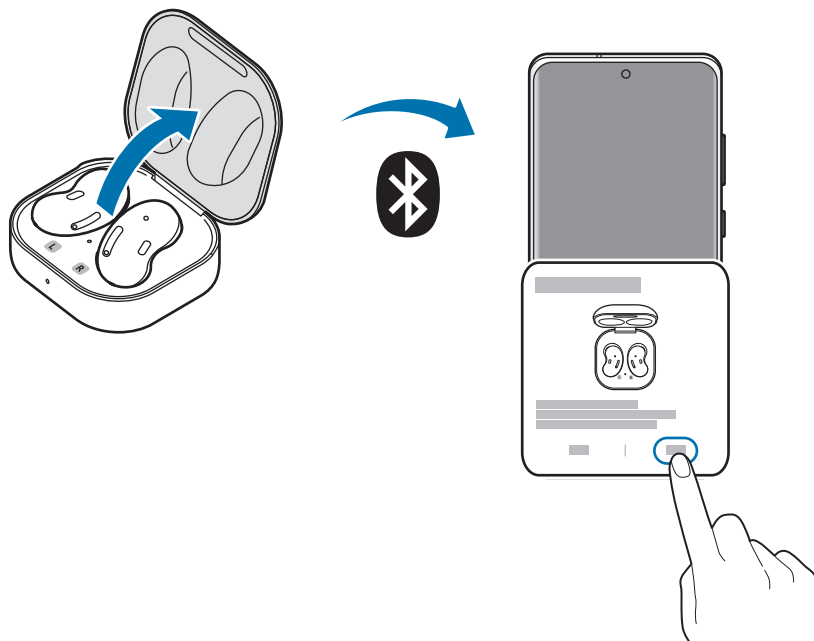
Kõrvakuularid sisenevad Bluetoothi sidumise režiimi automaatselt ja teie mobiilseadmes ilmub hüpikaken.

Kui hüpikaken ei ilmu või kui soovite ühendust luua mõne teise mitte Samsungi Androidi operatsioonisüsteemi kasutava seadmega, vaadake [Ühenduse loomine mobiilseadmega, mis ei ole Samsung, aga kasutab Androidi operatsioonisüsteemi](#) (või kui hüpikakent ei kuvata).



Kui laadimiskorpuse akuindikaatori tuli vilgub punaselt, võtke kõrvakuularid laadimiskorpusest välja ja sisestage need uuesti korpusesse.

4 Toksake mobiiliseadmes hüplikaknal **Ühenda**.



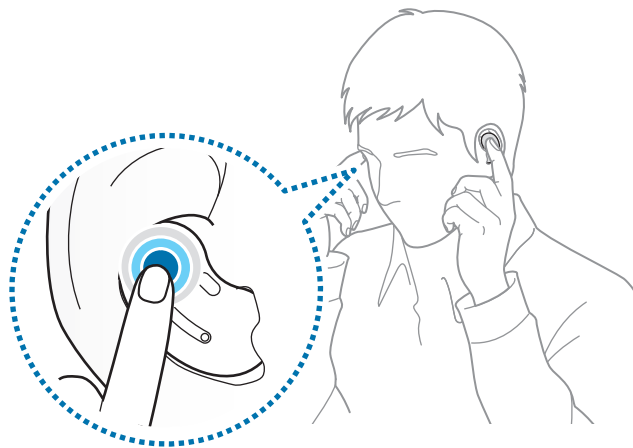
- Ühenduse hüplikaken ilmub ainult sellistele Samsungi mobiiliseadmetele, mille Androidi versioon on 7.1.1 või hilisem ja millesse on paigaldatud rakendus SmartThings. Kui hüplikakent ei ilmu, värskendage rakendust SmartThings, et teil oleks uusim versioon.
- Hüplikakna ilmumine võib sõltuvalt ühendatud mobiiliseadmest erineda.

5 Ühenduse lõpule viimiseks järgige ekraanil olevaid juhiseid.

Kui kõrvakuularid on teie mobiiliseadmega ühendatud, üritavad need mobiiliseadmega automaatselt ühenduda alati, kui laadimiskorpuse avate, kui kõrvakuularid selle sees on.



- Kui kõrvakuularid kolme minuti jooksul mobiiliseadmega ei ühendu, lülitatakse Bluetoothi sidumise režiim välja. Sulgege laadimiskorpus uuesti ja avage see. Kõrvakuularid sisenevad Bluetoothi sidumise režiimi.
- Kui soovite neid pärast ühenduse loomist ühendada muu mobiiliseadmega, vaadake jaotist [Teiste seadmetega ühendamine pärast eelmisest mobiilseadmest lahti ühendamist](#).
- Kui ühendate kõrvakuularid mobiilseadmega, mis on Samsungi kontole sisse logitud, sünkroonitakse kõrvakuularite sidumise teave teistes sama Samsungi kontot kasutavates mobiilseadmetes ja te ei pea neid uuesti algusest peale siduma. Teiste sama Samsungi kontot kasutavate seadmete ühendamiseks kõrvakuularitega toksake mobiilseadmetes, mida ühendada soovite, **Seaded** → **Ühendused** → **Bluetooth** ja valige seejärel Samsungi konto kaudu sünkroonitud kõrvakuularid.
- Kui teie mobiilseadmega on ühendatud ainult üks kõrvakuular, kuulete te monoheli. See lülitub automaatselt stereorežiimile, kui mõlemad kõrvakuularid on teie mobiilseadmega ühendatud.
- Kui kõrvakuularid mobiilseadmega ühendust ei loo, ühenduse hüpikaken ei ilmu või teie mobiiliseade ei suuda kõrvakuulareid leida, puudutage kandmise ajal mõlemat kõrvakuularit ja hoidke neid all, et käsitsi Bluetoothi sidumise režiimi siseneda. Kui sisenetakse Bluetoothi sidumise režiimi, kuulete heli. Kuid te ei saa seda meetodit kasutada, kui esitate muusikat pärast seda, kui olete helitaseme reguleerimise eelnevalt seadistatud puudutamise ja allhoidmise funktsiooniks määranud.



Ühenduse loomine mobiiliseadmega, mis ei ole Samsung, aga kasutab Androidi operatsioonisüsteemi (või kui hüpikakent ei kuvata)

1 Käivitage oma mobiiliseadmes **Galaxy Store** või **Play pood** ja laadige alla rakendus Galaxy Wearable.



- Rakendust Galaxy Wearable saab laadida alla ainult mobiilseadmetele, millel on 5.0 (API 21) või hilisem Androidi operatsioonisüsteem ning mille RAM on 1,5 GB või rohkem.
- Saate oma ühendatud mobiiliseadmel rakenduse Galaxy Wearable keelt muuta. Käivitage oma mobiiliseadmes **Seaded** → **Üldine haldus** → **Keel ja sisestus** → **Keel**. Kui seadete ekraanil valitud keelt rakenduses Galaxy Wearable ei toetata, võidakse vaikimisi kuvada inglise keel.
- Kui loote ühendust iOS-iga mobiiliseadmega, käivitage rakendus **App Store** ja installige rakendus Samsung Galaxy Buds, et oma kõrvakuularid oma seadmega ühendada. Saate rakenduse Samsung Galaxy Buds alla laadida ainult mobiilseadmetele, mis toetavad iPhone 7 või uuemat versiooni ja iOS10 versiooni või uuemat. Mõned funktsioonid ei pruugi saadaval olla.

2 Kontrollige kummagi kõrvakuulari suunda, pange need korrektselt laadimiskorpuses olevatesse vastavatesse pesadesse.

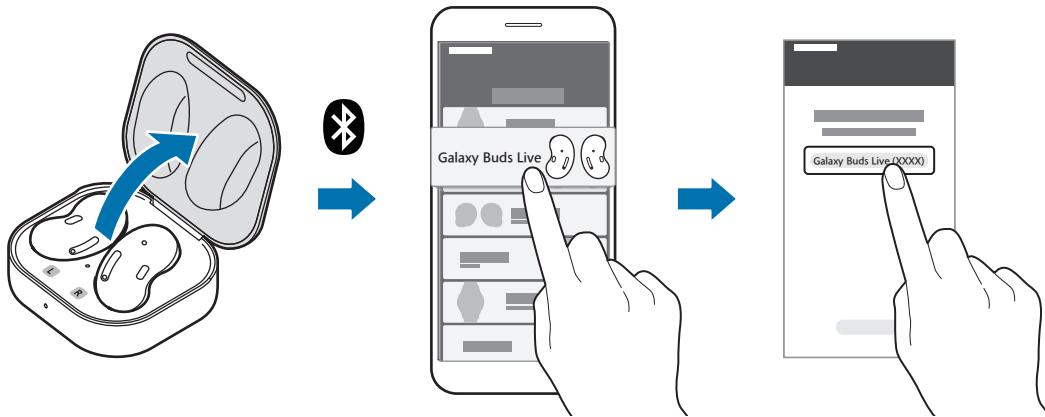
Kui kõrvakuulari akuindikaatori tuli ei vilgu, ühendage laadimiskorpus laaduri külge ja laadige neid kauem kui 10 minutit.

3 Sulgege laadimiskorpus.

4 Avage laadimiskorpus.

Kõrvakuularid sisenevad Bluetoothi sidumise režiimi automaatselt.

- 5 Selleks, et kõrvakuulareid mobiiliseadmega ühendada, aktiveerige oma mobiiliseadmes Bluetoothi funktsioon, käivitage rakendus **Galaxy Wearable** ja järgige ühenduse lõpuleviimiseks ekraanil kuvatavaid juhiseid.



Soovitused ja hoiatused mobiiliseadmega ühendamiseks

- Kui kõrvakuularid kolme minuti jooksul mobiiliseadmega ei ühendu, lülitatakse Bluetoothi sidumise režiim välja. Sulgege laadimiskorpus uuesti ja avage see. Kõrvakuularid sisenevad Bluetoothi sidumise režiimi.
- Kui soovite neid pärast ühenduse loomist ühendada muu mobiiliseadmega, vaadake jaotist [Teiste seadmetega ühendamine pärast eelmisest mobiilseadmest lahti ühendamist](#).
- Kui kõrvakuularid mobiiliseadmega ühendust ei loo, ühenduse hüpikaken ei ilmu või teie mobiiliseade ei suuda kõrvakuulareid leida, puudutage kandmise ajal mõlemat kõrvakuularit ja hoidke neid all, et käsitsi Bluetoothi sidumise režiimi siseneda. Kui sisenetakse Bluetoothi sidumise režiimi, kuulete heli. Kuid te ei saa seda meetodit kasutada, kui esitate muusikat pärast seda, kui olete helitaseme reguleerimise eelnevalt seadistatud puudutamise ja allhoidmise funktsiooniks määranud.
- Ühendusmeetodid võivad sõltuvalt teie seadmest ja tarkvaraversioonist erineda.
- Rakendust Galaxy Wearable saab laadida alla ainult mobiilseadmetele, millel on 5.0 (API 21) või hilisem Androidi operatsioonisüsteem ning mille RAM on 1,5 GB või rohkem.

Nõuanded ja ettevaatusabinõud Bluetoothi kasutamiseks

Bluetooth on 2,4 GHz sagedusel töötav juhtmevaba tehnoloogia standard, mida kasutatakse seadmete ühendamiseks lühikesel vahemaal. Seda saab kasutada teiste Bluetoothi toega seadmetega, näiteks mobiilsed seadmed, kaabliteta ühendamiseks ja andmevahetuseks.



Bluetoothi kasutamise märkused

- Probleemide ennetamiseks kõrvakuularite ja teise seadme omavahelisel ühendamisel asetage seadmed teineteisele lähestikku.
- Veenduge, et teie kõrvakuularid ja teine Bluetooth-seade on Bluetoothi levialas (10 m). Ulatus võib sõltuvalt seadmete kasutamise keskkonnast muutuda.
- Veenduge, et kõrvakuularite ja ühendatud seadme vahel poleks takistusi, k.a inimkehad, seinad, nurgad või aiad.
- Ärge puudutage ühendatud seadme Bluetoothi antenni.
- Bluetooth kasutab sama sagedust teatud tööstuslike, teaduslike, meditsiiniliste ja nõrkvoolutoodetega ning seda tüüpi seadmete läheduses ühenduse loomisel võib esineda häireid.
- Teatud seadmed, eriti sellised, mida pole testitud või Bluetooth SIG heaks kiidetud, võivad kõrvakuularitega mitte ühilduda.
- Ärge kasutage Bluetooth funktsiooni ebaseaduslikel eesmärkidel (näiteks failide piraatkoopiade loomine või kaubanduslikul eesmärgil suhtluse ebaseaduslik pealtkuulamine).

Kõrvakuularite kandmine

Reguleerige kõrvakuularid oma kõrvadega sobivaks.

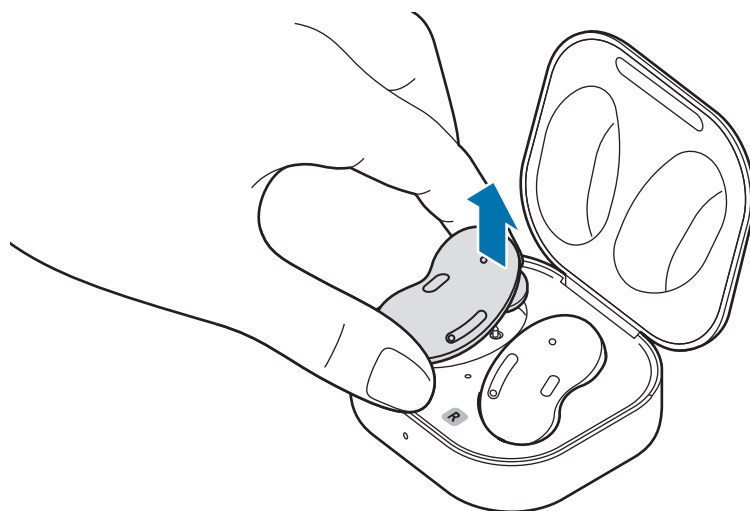


- Teie seade sisaldab magneteid, mis võivad mõjutada meditsiiniseadmeid, nt südamestimulaatoreid ja siiratud kardioverter-defibrillaatoreid. Kui kasutate mõnda sellist meditsiiniseadet, hoidke seade nendest ohutul kaugusel ja pidage enne seadme kasutamist oma arstiga nõu.
- Hoidke oma seade esemetest, mida magnetid mõjutavad, ohutul kaugusel. Seadmes sisalduvad magnetid võivad selliseid esemeid nagu krediitkaardid, arveldusraamatud, sissepääsukaardid, pardakaardid või parkimisload kahjustada või need töökõlbmatuks muuta.



- Kui puuetundlik andur teie kõrvaga kokku ei puutu, ei pruugi kõrvakuular töötada. Kasutage oma kõrvadele sobivaid tiivakujulisi otsi, kui te ei kuule heli, millega teavitatakse kõrvakuulari tuvastamisest.
- Kui kõrvakuularid ei ole korrektselt kõrvades, ei pruugi need töötada. Sellisel juhul kasutage oma kõrvadega sobivaid tiivakujulisi otsi ja kandke kõrvakuulareid korrektselt.
- Kui asute piirkonnas, kus juhtmevabade seadmete kasutamine on piiratud, nagu lennukid ja haiglad, järgige kõiki väljapandud hoiatusi ja juhiseid. Adija, kui te seda ei kasuta, pistikust välja.

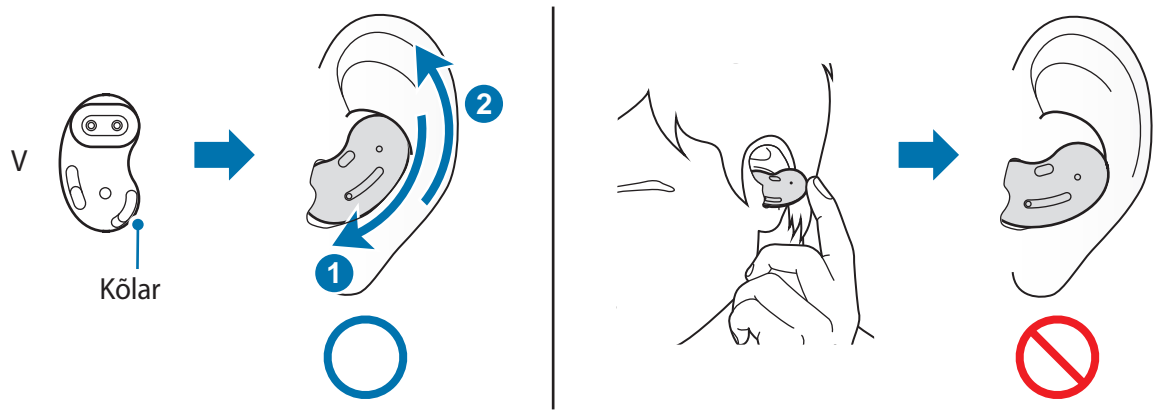
- 1 Hoidke mõlema kõrvakuulari ülemisest ja alumisest küljest ja eemaldage need laadimiskorpusest.



- 2 Kontrollige mõlema kõrvakuulari suunda ja suunake nende alumised pooled (kõlarid) oma kõrva alaosa suunas.

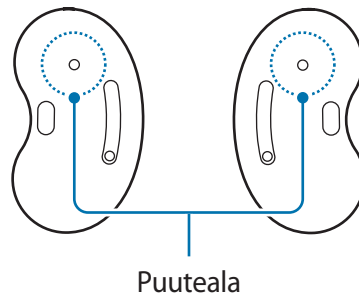
- 3 Asetage alumised ja ülemised pooled oma kõrvade vastavatesse osadesse ja reguleerige seejärel kõrvakuulareid, nii et need sobivad.


Puuetundlik andur tuvastab automaatselt, et kannate kõrvakuulareid, kui need kõrva panete. Seejärel kostub kõrvakuularist heli, millega teid teavitatakse, et kõrvakuular on tuvastatud.



Kõrvakuulari kasutamine puudutusega

Puudutage kõrvakuularit, et muusikat esitada või peatada või kõnedele vastata või neist keelduda. Samuti saate kõrvakuularid seadistada puudutamiseega muid toiminguid tegema.



-  Kõrvade vigastamise vältimiseks ärge avaldage kõrvakuularitele sõrmeotstega liigset survet.
- Puutealade kahjustamise vältimiseks ärge puudutage kõrvakuulareid millegi teravaga.



Ühekordne puudutus

- Pala esitamine või peatamine.
- Lõpetage kõnesünteesi funktsiooni kasutamine.



Kahekordne puudutus

- Järgmise pala esitamine.
- Kõnele vastamine või selle lõpetamine.
- Poolelioleva kõne ootele panemine ja teisele kõnele vastamine.
- Poolelioleva kõne ja ootel oleva kõne vahel vahetamine.



Kolmekordne puudutus

- Eelmise pala esitamine.
 - Kui puudutate pärast loo mängima hakkamist kõrvakuularit kolme sekundi vältel kolm korda, mängitakse lugu algusest peale. Kui lugu hakkab mängima, puudutage kõrvakuularit kolme sekundi vältel kolm korda, et kuulata eelmist lugu.



Puudutamine ja allhoidmine

- Aktiveerige eelseadistatud funktsioon.
 - See on seadistatud vaikimisi aktiivset mürasummutamist käivitama. Eelnevalt seadistatud menüüde muutmise kohta lisateabe saamiseks vaadake jaotist [Eelnevalt seadistatud puudutamise ja allhoidmise funktsiooni seadistamine](#).
- Kõnest keeldumine.



Kui kõrvakuularid mobiilseadmega ühendust ei loo, ühenduse hüpikaken ei ilmu või teie mobiiliseade ei suuda kõrvakuulareid leida, puudutage kandmise ajal mõlemat kõrvakuularit ja hoidke neid all, et käsitsi Bluetoothi sidumise režiimi siseneda. Kui sisenetakse Bluetoothi sidumise režiimi, kuulete heli. Kuid te ei saa seda meetodit kasutada, kui esitate muusikat pärast seda, kui olete helitaseme reguleerimise eelnevalt seadistatud puudutamise ja allhoidmise funktsiooniks määranud.


Kõrvakuularite puudutamiskõrvaldamise funktsiooni lukustamine

Saate vältida soovimatuid tegevusi, lukustades kõrvakuularite puudutamiskõrvaldamise funktsiooni.

- 1 Käivitage mobiiliseadmes rakendus **Galaxy Wearable**.
- 2 Toksake **Puutejuhtimine**.
- 3 Toksake lüliti **Blokeeri puudutused**, et seda aktiveerida.

Eelnevalt seadistatud puudutamise ja allhoidmise funktsiooni seadistamine

Te saate valida kummagi kõrvakuulari eelnevalt seadistatud puudutamise ja allhoidmise funktsiooni, et funktsioone kiirelt ja mugavalt aktiveerida.

- 1 Käivitage mobiiliseadmes rakendus **Galaxy Wearable**.
 - 2 Toksake **Puutejuhtimine**.
 - 3 Toksake suvandi **Puudutage ja hoidke** juures valikule **Vasak** või **Parem**.
 - 4 Valige funktsioon, mida soovite kasutada eelnevalt seadistatud puudutamise ja allhoidmise funktsioonina.
 - **Aktiveeri mürasummutus**: aktiveerige või deaktiveerige aktiivse mürasummutuse funktsioon, mis blokeerib ümbritsevad välised helid. Rohkema teabe saamiseks vaadake jaotist [Aktiivse mürasummutuse funktsiooni kasutamine](#).
 - **Häälkäsklus (Bixby)**: nutika häälabiteenusega vestluse alustamine. Kui kasutate Bixbyt, vaadake lisateabe saamiseks jaotist [Bixby kasutamine](#).
 - **Heli vaiksemaks/Heli valjemaks**: helitaseme reguleerimine.
-  Kui valite ühe poole eelnevalt seadistatud puudutamise ja allhoidmise funktsiooniks helitaseme reguleerimise funktsiooni, seadistatakse automaatselt ka teise poole eelnevalt seadistatud puudutamise ja allhoidmise funktsiooniks helitaseme reguleerimine.
- Kui helitaseme reguleerimise funktsioon on juba valitud ning proovite ühe poole eelnevalt seadistatud puudutamise ja allhoidmise funktsiooni muuta, seadistatakse teise poole eelnevalt seadistatud puudutamise ja allhoidmise funktsiooniks automaatselt aktiivne mürasummutuse funktsioon.

Aktiivse mürasummutuse funktsiooni kasutamine

Aktiveerige aktiivne mürasummutuse funktsioon, et blokeerida ümbritsevad helid. Kasutage seda, kui soovite vältida tähelepanu kõrvalejuhtimist, näiteks muusikat kuulates.

Funktsiooni käivitamiseks kõrvakuularitega veenduge, et eelnevalt seadistatud puudutamise ja allhoidmise funktsioon on seatud aktiivsele mürasummutusele ning seejärel puudutage kõrvakuularit ja hoidke seda all.



Kui mikrofon ja selle ala (väline mikrofon kõrvakuularite kandmise ajal) on täielikult kaetud, võib aktiivse mürasummutuse funktsiooni käivitamisel tekkida tagasiside.

Bixby kasutamine

Sissejuhatus

Bixby on kasutajaliides, mis aitab teil oma seadet mugavamalt kasutada.

Te saate Bixbyga rääkida. Bixby käivitab ühendatud mobiilseadmes teie küsitud funktsiooni või näitab teile teie soovitud teavet.



- See funktsioon on saadaval vaid Bixby toega mobiilseadmetel.
- Teie mobiilseadmesse seadistatud Bixbyst sõltuvalt on saadaval vaid mõned keeled. Kindlad funktsioonid ei pruugi olenevalt teie regioonist saadaval olla.
- Kui valite ühe poole eelnevalt seadistatud puudutamise ja allhoidmise funktsiooniks helitaseme reguleerimise funktsiooni, seadistatakse automaatselt ka teise poole eelnevalt seadistatud puudutamise ja allhoidmise funktsiooniks helitaseme reguleerimise funktsioon ja te ei saa Bixbyt käivitada. Eelnevalt seadistatud menüüde muutmise kohta lisateabe saamiseks vaadake jaotist [Eelnevalt seadistatud puudutamise ja allhoidmise funktsiooni seadistamine](#).

Bixby kasutamine

- 1 Veenduge, et seadistate eelnevalt seadistatud puudutamise ja allhoidmise funktsiooniks Bixby käivitamise ning puudutage kõrvakuularit ja hoidke seda all. Teise võimalusena öelge „Hi, Bixby“.

Bixby käivitatakse teie ühendatud mobiilseadmes.

2 Öelge Bixby, mida te soovite.

Kui Bixby tuvastab kõrvakuularite Galaxy Buds Live kaudu, mida te ütlete, käivitab Bixby ühendatud mobiilseadmes teie küsitud funktsiooni või näitab teile teie soovitud teavet.

Eelnevalt öeldu kordamiseks või millegi uue ütlemiseks puudutage kõrvakuularit ja hoidke seda all.

Bixby käivitamine oma hääle abil

Saate Bixbyga vestlust alustada, öeldes kõrvakuularite kandmise ajal „Hi, Bixby“.

1 Käivitage mobiilseadmes rakendus **Galaxy Wearable** ja toksake **Täpsem**.

2 Toksake lülil **Bixby häälega aktiveer.**, et seda aktiveerida.



Kui aktiveerite selle funktsiooni oma kõrvakuularites Galaxy Buds Live, aktiveeritakse automaatselt ka ühendatud mobiilseadmes Bixby häälkäivituse funktsioon.

Soovitused parema helituvastuse jaoks

- Rääkige selgelt.
- Rääkige vaikes kohas.
- Ärge kasutage roppusi ega slängi.
- Vältige rääkimist dialektis.

Sõltuvalt teie ümbrusest ja kõnelaadist ei pruugi kõrvakuularid Galaxy Buds Live teie öeldut tuvastada või need võivad täita soovimatuid käsklusi.

Muusika kuulamine

Kuulake mobiilseadmesse salvetatud muusikat, ühendades kõrvakuularid mobiilseadmega. Te saate ühendatud mobiilseadmest esitatavat muusikat voogedastada.

Käivitage mobiilseadmes muusika esitamise rakendus ja esitage muusikat.

Te saate kõrvakuularitega muusikat kuulata.

Pala esitamine või peatamine

Puudutage kõrvakuularit pala esitamiseks või peatamiseks.

Järgmise pala esitamine

Puudutage kõrvakuularit kaks korda, et taasesitamisel järgmist pala esitada.

Eelmise pala esitamine

Puudutage kõrvakuularit kolm korda, et taasesitamisel eelmist pala esitada.



Kui puudutate pärast loo mängima hakkamist kõrvakuularit kolme sekundi vältel kolm korda, mängitakse lugu algusest peale. Kui lugu hakkab mängima, puudutage kõrvakuularit kolme sekundi vältel kolm korda, et kuulata eelmist lugu.

Helitugevuse reguleerimine

Saate helitaset reguleerida kõrvakuularit puudutades ja all hoides, kui selle oma eelnevalt seadistatud puudutamise ja allhoidmise funktsiooniks määrate.

- 1 Käivitage mobiilseadmes rakendus **Galaxy Wearable** ja toksake **Puutejuhtimine**.
- 2 Toksake suvandi **Puudutage ja hoidke** juures valikule **Vasak** või **Parem** ja valige **Heli vaiksemaks** või **Heli valjemaks**.



Kui valite ühe poole eelnevalt seadistatud puudutamise ja allhoidmise funktsiooniks helitaseme reguleerimise funktsiooni, seadistatakse automaatselt ka teise poole eelnevalt seadistatud puudutamise ja allhoidmise funktsiooniks helitaseme reguleerimine.

- 3 Helitaseme suurendamiseks puudutage paremat kõrvakuularit ja hoidke seda all ning eemaldage sõrm, kui soovitud helitaseme saavutate.

Helitaseme vähendamiseks puudutage vasakut kõrvakuularit ja hoidke seda all ning eemaldage sõrm, kui soovitud helitaseme saavutate.

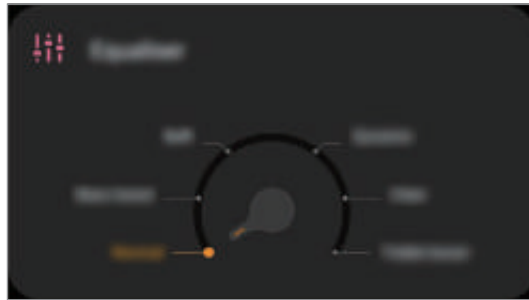


- Reguleerige helitaset oma ühendatud mobiiliseadmega, kui see on liiga madal, isegi kui kõrvakuularid on maksimaalsel helitasemel.
- Kui ühendate kõrvakuularid mobiiliseadmega muusika kuulamise ajal, võib helitugevus muutuda.

Ekvalaiseri kasutamine

Saate valida kuue erineva ekvalaiseri eelseadistuse vahel ja nautida sama muusikat erineva ja ainulaadse kõlaga.

Käivitage mobiilseadmes rakendus **Galaxy Wearable** ja valige kaardil **Ekvalaiser** eelseadistus, mida soovite.



Helistamisfunktsioonide kasutamine

Kui kõrvakuularid on mobiiliseadmega ühendatud, saate ühendatud seadme kaudu kõnesid vastu võtta ja neid kontrollida.

Kõnele vastamine või kõnest keeldumine

Kui saate kõrvakuularite kandmise ajal kõne, kostub neist heli ja häälteavitus ütleb teile sissetuleva kõne telefoninumbri või teie kontaktidesse salvestatud nime.

Kõnele vastamiseks puudutage kaks korda kõrvakuularit.

Kõnest keeldumiseks puudutage ja hoidke kõrvakuularit all.



Kui teile häälteavitusega sissetuleva kõne telefoninumbrit või teie kontaktidesse salvestatud nime ei öelda, käivitage mobiiliseadmes rakendus **Galaxy Wearable** ja toksake **Teavituste ettelugemine** → **Vaata kõiki**. Seejärel toksake ▼, valige **Kõik** ning seejärel toksake lülitit **Saabuv kõne**, et funktsioon aktiveerida.

Teisele kõnele vastamine

Kui kõne ajal tuleb sisse teine kõne, kuulete kõrvakuularitest heli.

Poolelioleva kõne jätkamiseks ja teisest sissetulevast kõnest keeldumiseks puudutage kõrvakuularit ja hoidke seda all.

Poolelioleva kõne ootele panemiseks ja teisele kõnele vastamiseks puudutage kaks korda kõrvakuularit.

Poolelioleva kõne ja ootel kõne vahetamiseks puudutage kõne ajal kaks korda kõrvakuularit.

Kõne lõpetamine

Poolelioleva kõne lõpetamiseks puudutage kaks korda kõrvakuularit.

Galaxy Wearable rakendus

Sissejuhatus

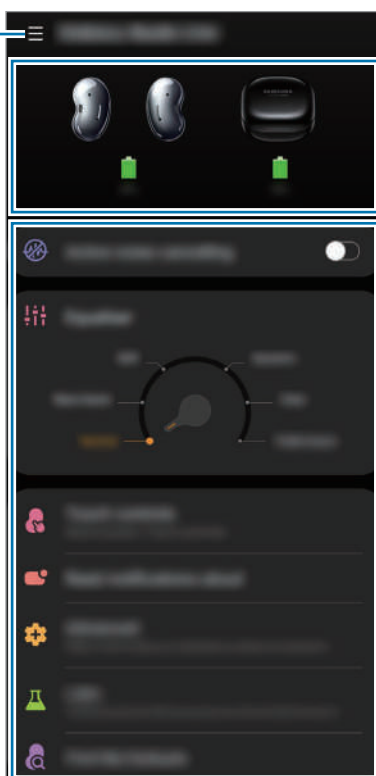
Kõrvakuularite ja mobiiliseadme ühendamiseks peate mobiiliseadmele paigaldama rakenduse Galaxy Wearable. Rakendust Galaxy Wearable kasutades saate vaadata kõrvakuularite Galaxy Buds Live olekut ja kohandada nende seadistusi.

Käivitage ühendatud mobiiliseadmes rakendus **Galaxy Wearable**.



- Kui te esimest korda kõrvakuulareid mobiiliseadmega ühendate, vaadake lisateabe saamiseks jaotist [Kõrvakuularite ühendamine mobiiliseadmega](#).
- Mõned funktsioonid ei pruugi olenevalt ühendatud mobiiliseadme tüübist saadaval olla.

Avage täiendavaid valikuid.




Kõrvakuularite Galaxy Buds Live aku olek

Kohandage oma kõrvakuularite Galaxy Buds Live seadeid

Kõrvakuularite ühendamine ja ühenduse katkestamine

Mobiilseadmete kõrvakuularite küljest lahti ühendamine

Sisestage kõrvakuularid laadimiskorpusesse ja sulgege see. Bluetoothi ühendus lõppeb.

Kõrvakuularite ja teie mobiilseadme vahelise ühenduse käsitsi katkestamiseks käivitage mobiilseadmes rakendus **Galaxy Wearable** ja toksake  → **Katkesta ühendus**. Võite ka oma mobiilseadmes toksata **Seaded** → **Ühendused** → **Bluetooth** ning siduda kõrvakuularid oma mobiilseadmest lahti.

Seadmete uuesti ühendamine kõrvakuularitega, mille ühendus ajutiselt katkes

Seadmega ajutiselt lahti ühendatud kõrvakuularite taasühendamiseks sisestage need laadimiskorpusesse ja sulgege see. Seejärel avage laadimiskorpus uuesti. Võite ka toksata **Ühenda** oma mobiilseadmes rakenduse **Galaxy Wearable** paremas ülaservas.

Uute kõrvakuularitega ühendamine

Saate kõrvakuularid oma mobiilseadmest ajutiselt lahti ühendada ja teised kõrvakuularid ühendada.

Käivitage mobiilseadmes rakendus **Galaxy Wearable** ja toksake  → **Lisa uus seade**.

Teiste seadmetega ühendamine pärast eelmisest mobiilseadmest lahti ühendamist

Toksake oma mobiilseadmes **Seaded** → **Ühendused** → **Bluetooth** ja toksake lülitit, et Bluetoothi funktsioon inaktiveerida, või siduge kõrvakuularid ja oma mobiilseade lahti suvandi **Seotud seadmed** juures.

Ühendus kõrvakuularite ja eelmise mobiilseadme vahel katkestatakse.

Sulgege laadimiskorpus uuesti, et Bluetoothi sidumise režiimi siseneda. Käivitage oma mobiilseadmes rakendus **Galaxy Wearable** ja järgige ühenduse lõpule viimiseks ekraanil olevaid juhiseid.

Kõrvakuularitega ühendatud seadmete vahetamine

Kui kõrvakuularid on ühendatud kahe või enama mobiilseadmega, saate mobiilseadmeid hõlpsalt vahetada kõrvakuulareid eelmise seadme küljest lahti ühendamata.

Toksake mobiilseadmes, millele ümber lülituda tahate, **Seaded** → **Ühendused** → **Bluetooth** ja seejärel valige suvandi **Seotud seadmed** juures kõrvakuularid.

Kõrvakuularite Galaxy Buds Live oleku vaatamine ja seadete kohandamine

Vaadake oma mobiilseadmega ühendatud kõrvakuularite Galaxy Buds Live olekut ja muutke nende seadeid.

Käivitage mobiilseadmes rakendus **Galaxy Wearable**.

Aktiveeri mürasummutus

Seadistage kõrvakuularid muusika kuulamise ajal ümbritsevaid väliseid helisid blokeerima.

Ekvalaiser

Valige ekvalaiser eelseadistus, mida kasutada soovite.

Puutejuhtimine

Muutke kõrvakuularite puudutamise seotud sätteid ja tutvuge puutekäsklustega.

Käivitage mobiilseadmes rakendus **Galaxy Wearable** ja toksake **Puutejuhtimine**.

- **Blokeeri puudutused:** kõrvakuularite puudutamiskäskluse lukustamine. Kõrvakuularite puudutamiskäskluse lukustamiseks toksake lülitil, et seda aktiveerida. Rohkema teabe saamiseks vaadake jaotist [Kõrvakuularite puudutamiskäskluse lukustamine](#).
- **Puudutage ja hoidke:** valige funktsioon, mida kasutatakse puudutamise ja allhoidmise funktsioonina. Rohkema teabe saamiseks vaadake jaotist [Eelnevalt seadistatud puudutamise ja allhoidmise funktsiooni seadistamine](#).
- **Toksamisega raskusi? Lisateave:** tutvuge sellega, millist kohta kõrvakuularitel peate puudutama ja kuidas neid õigesti puudutada, järgides ekraanil kuvatavaid juhiseid.

Teavituste ettelugemine

Saate mobiiliseadme rakendusest kõrvakuularite kaudu teavitusi.

Käivitage mobiiliseadmes rakendus **Galaxy Wearable** ja toksake **Teavituste ettelugemine**.

- **Ettelugem. telefoni kasut. ajal:** seadistage kõrvakuularid saama mobiiliseadme teavitusi ka siis, kui te parajasti mobiilseadet kasutate.
- **Valjusti etteloetavad rakenduse teavitused:** valige, millistelt rakendustelt soovite teavitusi saada, ja muutke iga rakenduse teavituste seadeid.

Täpsem

Aktiveerige kõrvakuularite Galaxy Buds Live lisafunktsioonid.

Käivitage mobiiliseadmes rakendus **Galaxy Wearable** ja toksake **Täpsem**.

- **Bixby häälega aktiveer.:** äratage Bixby hääle abil, et alustada vestlust nutika häälabiteenusega.
- **Sujuv kõrvaklappide ühendus:** saate kiiresti muuta mobiilseadet, millega kõrvakuularid ühendada. Aktiveerige see funktsioon, et lülitada ühendus praeguselt mobiilseadmelt sama Samsungi konto kaudu sisse logitud lähedalasuvasse mobiilseadmesse või seadmesse, mis on varem teie kõrvakuularitega ühendatud.



Olge ettevaatlikud, et te ei ühendaks oma kõrvakuulareid teise isiku mobiilseadmega.

Laborid

Kasutage kõrvakuularite Galaxy Buds Live uusi ja eksperimentaalseid funktsioone.

Käivitage mobiiliseadmes rakendus **Galaxy Wearable** ja toksake **Laborid**.

- **Mängurežiim:** minimeerige heliviivitust, et video- ja heliväljundi puhul ei esineks ajalist viivitust, ning kuulake mängu käivitades selget heli.



See funktsioon on üksnes siis saadaval, kui ühendate kõrvakuularid Samsungi mobiilseadmega, mis kasutab Androidi operatsioonisüsteemi.

- **Vähendage survet ümbritseva heli abil:** seadistage kõrvakuularite kandmise ajal survetunnet või stressi vähendama, kui aktiivne mürasummutamise funktsioon on välja lülitatud.

Leia minu kõrvaklapid

Kui panete oma kõrvakuularid kuhugi, kust te neid enam üles ei leia, kasutage nende leidmiseks oma mobiiliseadme rakendust Galaxy Wearable.

1 Käivitage mobiilseadmes rakendus **Galaxy Wearable** ja toksake **Leia minu kõrvaklapid**.

2 Toksake **Alusta**.

Teie kõrvakuularid hakkavad piiksuma.

3 Toksake **Lõp.**, et mõlema kõrvakuulari piiksuv heli peatada.

Toksake  mõlema kõrvakuulari all, et mõlema kõrvakuulari piiksuv heli eraldi lõpetada.



Ärge kasutage seda funktsiooni kõrvakuulareid kandes, kuna see võib valju heli tõttu kahjustada teie kuulmist.

Üldine

Te saate kõiki oma kõrvakuularite seadistusi lähtestada.

Käivitage mobiilseadmes rakendus **Galaxy Wearable** ja toksake **Üldine** → **Lähtestamine**.

Kõrvaklappide tarkvaravärsk.

Värskendage oma kõrvakuularite tarkvara FOTA-teenuse (firmware over-the-air ehk püsivara eetris) kaudu.

Käivitage mobiilseadmes rakendus **Galaxy Wearable** ja toksake **Kõrvaklappide tarkvaravärsk**.

- **Allalaadimine ja installimine:** otsige ja installige värskendusi käsitsi.
- **Viimane värskendamine:** vaadake viimase tarkvaravärskenduse teavet.

Näpunäited ja kasutusjuhend

Vaadake, kuidas kõrvakuulareid Galaxy Buds Live kasutada.

Käivitage oma mobiilseadmes rakendus **Galaxy Wearable** ja toksake **Näpunäited ja kasutusjuhend**, et näha kiirnõuandeid kõrvakuularite Galaxy Buds Live kasutamise kohta.

Toksake valikul **Kasutusjuhend**, et kasutusjuhendi täisversiooni näha.

Kõrvaklappide teave

Vaadake teavet kõrvakuularite Galaxy Buds Live kohta.

Käivitage oma mobiilseadmes rakendus **Galaxy Wearable** ja toksake **Kõrvaklappide teave**.

Kõrvakuularite Galaxy Buds Live nime muutmiseks toksake **Muuda**.

- **Õiguslik teave:** vaadake kõrvakuularite Galaxy Buds Live kohta käivat õiguslast teavet.
- **Tarkvara teave:** vaadake teavet kõrvakuularite tarkvara kohta.
- **Aku teave:** tutvuge kõrvakuularite ja laadimiskorpuse aku kohta käiva teabega.

Lisa

Tõrkeotsing

Palun katsetage enne Samsungi teeninduskeskusega ühenduse võtmist järgnevaid lahendusi. Kõik olukorrad ei pruugi teie kõrvakuularite Galaxy Buds Live puhul kehtida.

Kõrvakuularid ei tööta

- Aku võib olla täielikult tühjenenud. Laadige aku enne kõrvakuularite kasutamist täielikult.
- Kui kõrvakuulari puudetundlik andur teie kõrvaga kokku ei puutu, ei pruugi kõrvakuular töötada. Kui te ei kuule heli, et teie kõrvakuularid on tuvastatud, eemaldage kõrvakuularid kõrvast ja pange need tagasi.
- Kui kõrvakuularite puudutamiskõrge ei reageeri või kõrvakuularid ei tööta korralikult, sisestage kõrvakuularid nende vastavatesse pesadesse laadimiskorpuses, sulgege laadimiskorpus ning seejärel eemaldage need seitsme või enama sekundi pärast.

Bluetoothi seade ei leia teie kõrvakuulareid

- Sulgege laadimiskorpus uuesti, et Bluetoothi sidumise režiimi siseneda.
- Veenduge, et teie kõrvakuularid ja teine Bluetooth-seade on Bluetoothi levialas (10 m). Ulatus võib sõltuvalt seadmete kasutamise keskkonnast muutuda.

Kui ülalpool toodud juhised ei aita, võtke ühendust Samsungi teeninduskeskusega.

Teie kõrvakuularitega ei saavutata Bluetoothi ühendust ja mobiiliseade ning kõrvakuularid pole ühendatud

- Veenduge, et seadete vahel poleks takistusi, näiteks seinad või elektriseadmed.
- Veenduge, et mobiiliseadmele on paigaldatud rakenduse Galaxy Wearable uusim versioon. Vajadusel uuendage rakendus Galaxy Wearable uusimale versioonile.
- Veenduge, et teie kõrvakuularid ja teine Bluetooth-seade on Bluetoothi levialas (10 m). Ulatus võib sõltuvalt seadmete kasutamise keskkonnast muutuda.
- Taaskäivitage mobiiliseade ja avage uuesti rakendus Galaxy Wearable.
- Kui teie mobiiliseadmega on ühendatud ainult üks kõrvakuular, taaskäivitage kõrvakuularid, et need mõlemad ühendada. Kõrvakuularite taaskäivitamise kohta vaadake lisateavet jaotisest [Kõrvakuularite taaskäivitamine](#).

Aku ei lae korralikult (Samsungi heakskiidetud laadijate puhul)

- Veenduge, et kõrvakuularite laadimiskontaktid ja laadimiskorpuse laadimiskontaktid on omavahel kontaktis.
- Veenduge, et laadija on korralikult laadimiskorpusega ühendatud.
- Kui laadimiskontaktid on mustad, ei pruugi aku korralikult laadida. Pühkige mõlemad kuldset värvi kontaktid kuiva riidelapiga puhtaks ja püüdke uuesti akut laadida.

Kui ülalpool toodud juhised ei aita, võtke ühendust Samsungi teeninduskeskusega.

Kummalgi kõrvakuularil on erinev laadimise aeg ja aku kasutusiga

- Kahe kõrvakuulari laadimise aeg võib erineda, isegi kui neid hakati samal ajal laadima.
- Laadimise aeg ja järelejäänud aku laetuse tase võivad kahel kõrvakuularil sisemiste osade erinevuse tõttu erineda.

Aku tühjeneb kiiremini, kui pärast ostmist

- Kui kõrvakuularid Galaxy Buds Live või aku väga külmade või kuumade temperatuuridega kokku puutuvad, võib aku kasulik eluiga väheneda.
- Aku on kulumaterjal ning kasulik eluiga väheneb aja jooksul.

Te ei kuule teiste kõnet

Reguleerige helitaset ühendatud mobiiliseadmes.

Kõne ajal heli kajab

Reguleerige helitugevuse nuppu ühendatud mobiiliseadmega või liikuge teise kohta.

Helikvaliteet on halb

- Juhtmevaba võrgu teenused võivad teenusepakkuja võrgu probleemide tõttu välja lülitatud olla. Veenduge, et kõrvakuular ei asuks elektromagnetväljade mõjualas.
- Veenduge, et teie kõrvakuularid ja teine Bluetooth-seade on maksimaalses Bluetoothi ulatuses (10 m). Ulatus võib sõltuvalt seadmete kasutamise keskkonnast muutuda.
- Sõltuvalt ühendatud seadme helitugevusest võite kogeda helitugevuse langust või müra. Selle vältimiseks reguleerige ühendatud seadme heli sobivaks.

Teie kõrvakuularite heli tuleb aeglasemalt kui ekraanil kuvatav, kui mängib videofail või mõni mäng

Kõrvakuularitel võib mobiiliseadmega ühendatud oleku ajal esineda videode või mängude mängimisel video- ja heliväljundi vahel viivitusaeg.

Kõrvakuularid Galaxy Buds Live on puudutades kuumad

Kui kasutate kõrvakuulareid Galaxy Buds Live pikema aja vältel, võivad need puudutades kuumad olla. See on normaalne ega tohiks teie kõrvakuularite Galaxy Buds Live kasutamisega või toimimist mõjutada.

Kui kõrvakuularid Galaxy Buds Live kuumenevad üle või on pikema perioodi vältel kuumad, ärge neid mõnda aega kasutage. Kui kõrvakuularid Galaxy Buds Live kuumenevad jätkuvalt üle, võtke ühendust Samsungi teeninduskeskusega.

Kõrvakuularite Galaxy Buds Live välisküljele tekib väike vahe

- See vahe on oluline tootmistunnus ning osades võib esineda väikest liikumist või vibratsiooni.
- Aja jooksul võib osadevaheline hõõrdumine seda vahet natuke suurendada.

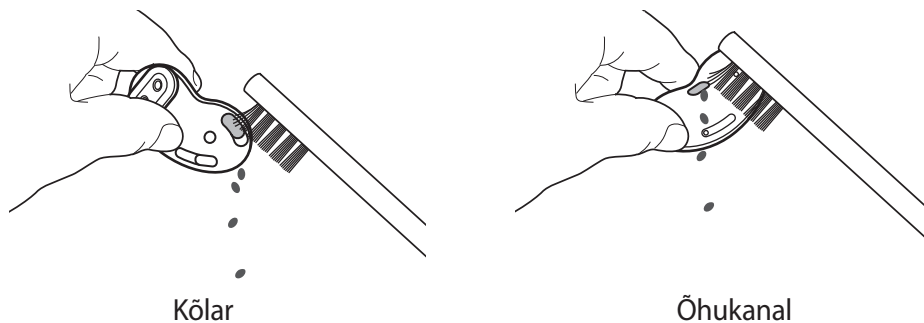
Kõrvakuularite Galaxy Buds Live haldamine

Tavapärase hooldus

- Kasutage pehmet, kuiva riidelappi, et kõrvakuulareid pärast kasutamist puhastada.
- Hoidke kõrvakuulareid kuivadena. Ärge laske vedelikul kõrvakuularitega kokku puutuda ega neisse siseneda.
- Puhastage kõrvakuulareid regulaarselt, et kõlarisse ega õhukanalisse ei koguneks kõrvavaiku ega prahti.

Kõlari ja õhukanali puhastamine

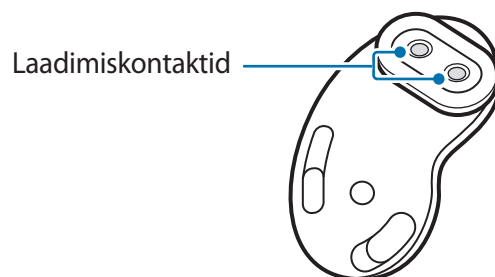
Kui helitugevus on madalam, kui seadistuse kohaselt olema peaks, puhastage kõlar ja õhukanal. Kõrvavaik ja praht tuleb eemaldada puhta, kuiva ja pehme harja, vatitupsude või muude vahenditega.



Ärge kasutage kõrvavaigu või prahi eemaldamisel liigset jõudu ega midagi teravat. Kõlar ja õhukanal võivad kahjustatud saada.

Laadimiskontaktide puhastamine

Kui aku ei lae korralikult, pühkige mõlemad kuldset värvi kontaktid kuiva riidelapiga puhtaks.



Kõrvakuularite ja laadimiskorpuse puhastamine

Kui laadimiskorpus ja kõrvakuularid puutuvad kokku võõrmaterjalidega, nagu tolm, liiv või metallilõikmed, ei pruugi kõrvakuularid Galaxy Buds Live korralikult laadida või võivad kahjustada saada. Kui kõrvakuularid või laadimiskorpus puutusid kokku võõrmaterjalidega, puhastage need enne laadimiskorpusesse panemist pehme kuiva lapiga.

Kõrvakuularite taaskäivitamine

Kui kõrvakuularite puudutamiskompleks ei reageeri ja kõrvakuularid ei tööta korralikult, taaskäivitage kõrvakuularid.

Kõrvakuularite taaskäivitamiseks sisestage kõrvakuularid nende vastavatesse pesadesse laadimiskorpuses ning eemaldage need seitsme või enama sekundi pärast.



Kui laadimiskorpuse aku laetuse tase on madal, ühendage laadimiskorpus esmalt laaduriga.

Kõrvakuularite ühendamine

Kui ühe kõrvakuulari ära kaotate, ei pea te ostma uut kõrvakuularite komplekti, sest saate moodustada uue kõrvakuularite komplekti uuest ostetud kõrvakuularist ja teisest kõrvakuularist, mis teil juba olemas on.

1 Kontrollige kummagi kõrvakuulari (nii uue ostetud kõrvakuulari kui ka varem kasutatud kõrvakuulari) suunda ja pange need korrektselt laadimiskorpuses olevatesse vastavatesse pesadesse.

2 Puudutage mõlemat kõrvakuularit ja hoidke neid seitse sekundit või kauem all.

Kõrvakuulari akuindikaatori tuli vilgub roheliselt ja lülitub välja. Seejärel on kõrvakuularid ühendatud.



Kõrvakuulari akuindikaatori tuli jätkab punaselt vilkumist, kui kõrvakuularid ei ole õigesti ühendatud. Eemaldage kõrvakuularid laadimiskorpusest ja sisestage need uuesti. Seejärel puudutage mõlemat kõrvakuularit ja hoidke neid seitse sekundit või kauem all.

3 Ühendage kõrvakuularid mobiilseadmega. Lisateavet vaadake jaotisest [Kõrvakuularite ühendamine mobiilseadmega](#).

Aku eemaldamine

- **Aku eemaldamiseks võtke ühendust volitatud teeninduskeskusega. Aku eemaldamise juhiste saamiseks külastage veebilehte www.samsung.com/global/ecodesign_energy.**
- Ohutuse huvides **ei ole lubatud akut ise eemaldada**. Valesti eemaldatud aku võib kahjustada akut ennast ja seadet, tekitada vigastusi ja/või muuta seadme ohtlikuks.
- Samsung ei vastuta mistahes vigastuste või kahjude eest (ei lepinguliselt ega kaudselt, sealhulgas hooletus) mis võivad tekkida käesolevate hoiatuste ja juhiste täpselt järgimata jätmisest. Samsung vastutab üksnes surmajuhtumite või vigastuste eest, mille on põhjustanud Samsungi enda hooletus.

Copyright

Copyright © 2020 Samsung Electronics Co., Ltd.

Antud kasutusjuhend on kaitstud rahvusvaheliste autoriõigustega.

Kasutusjuhendi ühtki osa ei tohi reprodutseerida, levitada, tõlkida või edastada mitte mingil kujul ega mingite vahendite abil, olgu need siis elektroonilised või mehaanilised, sealhulgas kopeerimine, salvestamine või talletamine mis tahes andmete salvestamise ja esitamise süsteemis.

Kaubamärgid

- SAMSUNG ja SAMSUNGI logo on Samsung Electronics Co., Ltd registreeritud kaubamärgid.
- Bluetooth® on Bluetooth SIG, Inc. rahvusvaheline registreeritud kaubamärk.



- Kõik muud kaubamärgid ja autoriõigused kuuluvad nende omanikele.

Mudel: SM-R180

Nimipinge/vool: 5 V / 120 mA (kõrvakuularid), 5 V / 500 mA (laadimiskorpus), 3,7V (siseaku)

Valmistanud Samsung Vietnamis

PO BOX 12987, DUBLIN, IE

