

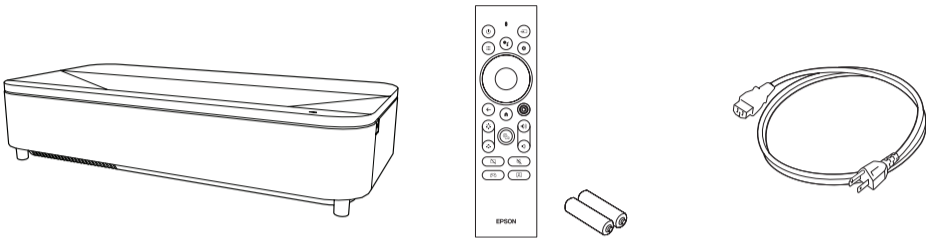
Lühike paigaldusjuhend

TÄHTIS! Enne seadme kasutamist lugege kindlasti läbi need juhised ja veebipõhises kasutusjuhendis olevad ohutusjuhised.

Märkus. Teie seade võib erineda sellel lehel olevatel joonistel kujutatust, kuid juhised on samad. Toodete, toote funktsioonide ja lisatarvikute saadavus erineb piirkonniti.

Tarnekomplekt

Veenduge, et projektori karbis oleksid kõik järgmised osad.



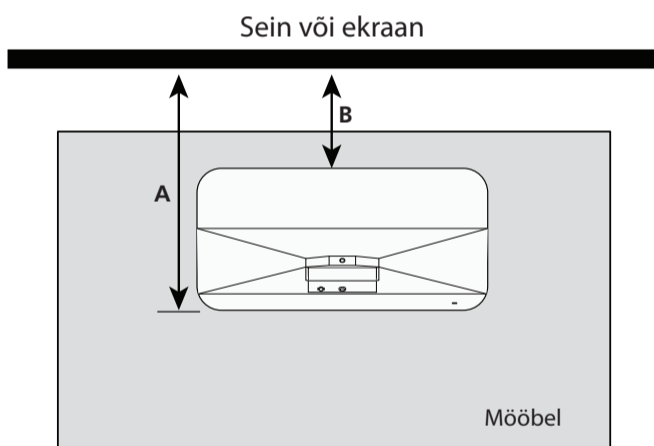
Projektorit võib paigutada peaaegu igasugusele tasasele pinnale. Lisateavet leiate veebipõhisest kasutusjuhendist.

Projektorit paigutamine

Enne paigaldamise alustamist seadke lõplikku asukohta mööbliese, mille peale kavatsete projektorit paigutada. Siis jääb piisavalt aega, et mööbel jõuaks pörandal paika vajuda. See on eriti oluline pehmema, näiteks vaibaga kaetud pinna korral.

Märkus. Projektori ülaseri ja projitseeritud kujutise alaserva vahekaugus on 100-tollise kujutise korral 14,9 cm (5,9 tolli) ja 120-tollise kujutise korral 19 cm (7,5 tolli).

1 Paigutage mööbel alltoodud vahekaugusi arvestades.



Kaugus seinast või ekraanist	100-tolline kujutis	120-tolline kujutis
A – projektori esiküljeni	43,9 cm (17,3 tolli)	51,4 cm (20,2 tolli)
B – projektori tagaküljeni	9,8 cm (3,8 tolli)	17,3 cm (6,8 tolli)

2 Kui mööbliesemel on reguleeritavad jalad, seadke mööbel nende abil loodi (jätke aega paika vajumiseks).

3 Asetage projektor mööblieseme peale ja joondage see projitseerimiseks mõeldud seina või ekraani eeldatava keskpunkti järgi.

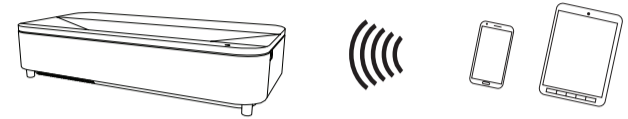
Projektorit ühendamine

Android TV®

Projektoril on sisseehitatud Android TV koos rakendustega, mida saab käivitada, kui kaugjuhtimispuult on projektoriga seotud. Kui soovite sisu voogedastada, siis veenduge, et teil oleks traadita internetiühendus ja aktiivne voogedastuskonto ning logige sisse nii, nagu konkreetse rakenduse korral vajalik.

Chromecast built-in™

Chromecast™-iga ühilduvate rakenduste abil saab seadmetest sisu voogedastada. Lisateavet leiate veebipõhisest kasutusjuhendist.



Google Assistant™

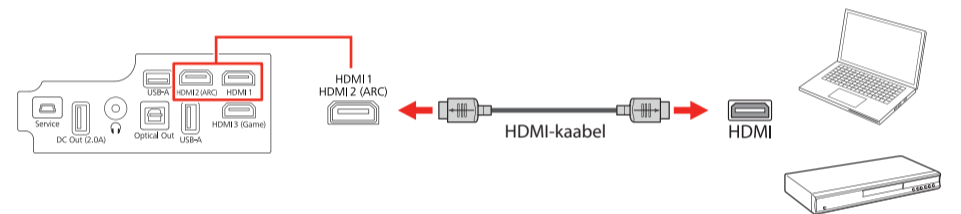
Kaugjuhtimispuuldi abil saab projektorile häälkäsklusi saata. Lisateavet leiate veebipõhisest kasutusjuhendist.

Märkus. See funktsioon ei pruugi olla kõigis piirkondades saadaval.

Videseade või arvuti

Projektoriga saab ühendada videoseadme või arvuti. Eemaldage küljekate ja ühendage HDMI®-kaabli (ei kuulu komplekti) üks ots ühte projektori HDMI-portidest ja teine ots videoseadme või arvuti HDMI-porti. Lisateavet leiate veebipõhisest kasutusjuhendist.

Ettevaatust! Ärge lülitage videoallikat enne projektoriga ühendamist sisse. See võib projektorit kahjustada.



Märkus.

- Mõni väline videoallikas võib vajada lisavarustusse kuuluvat HDMI-adapterkaablit.
- Kui ühendate projektoriga välise heli-/videovastuvõtja, kasutage projektori porti **HDMI2 (ARC)**. Kui ühendate projektoriga videomängukonsooli, kasutage projektori porti **HDMI3 (Game)**. Lisateavet leiate veebipõhisest kasutusjuhendist.
- Lisateavet projektori ühendamise kohta arvuti või muude seadmetega (kaamera, mälu-pulk jne) leiate veebipõhisest kasutusjuhendist.

Heli ühendamine

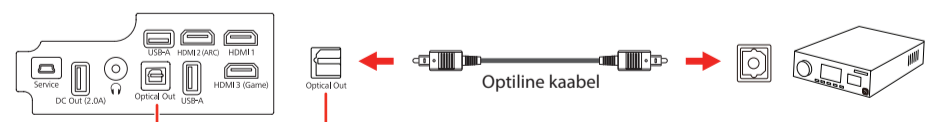
Sisseehitatud kõlarid

Projektoril on sisseehitatud kõlarid, mis suudavad esitada videoallika heli, mida parajasti vaatate.

Projektorit kõlareid saab kasutada ka heli esitamiseks Bluetooth®-i kaudu ühendatud seadmetest. Lisateavet leiate veebipõhisest kasutusjuhendist.

Heliport Optical Out

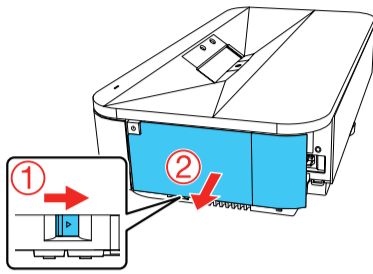
Projektorit saab ühendada võimendi või kõlaritega optilise väljundi porti **Optical Out** kaudu. Lisateavet leiate veebipõhisest kasutusjuhendist.



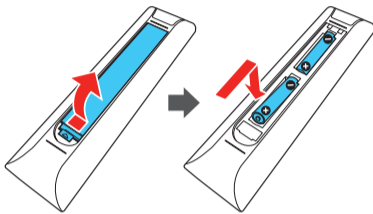
Projektori sisselülitamine

Märkus. Kui projitseerite välisest videoseadmest või arvutist, siis veenduge kõigepealt, et see oleks projektoriga ühendatud, ja lülitage see sisse pärast projektori sisselülitamist.

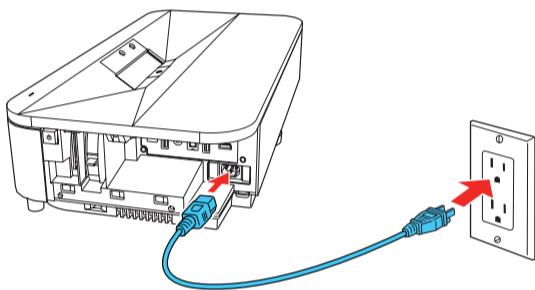
1 Vajaduse korral eemaldage küljekate.



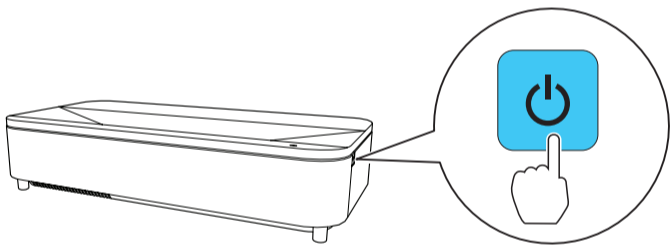
2 Pange patareid kaugjuhtimispuldi.



3 Ühendage projektor vooluvõrku.



4 Vajutage projektori või kaugjuhtimispuldi toitenuppu **£**. Olekutuli vilgub siniselt ja jääb seejärel põlema.



Märkus. Projektori väljalülitamiseks vajutage projektori või kaugjuhtimispuldi toitenuppu **£**.

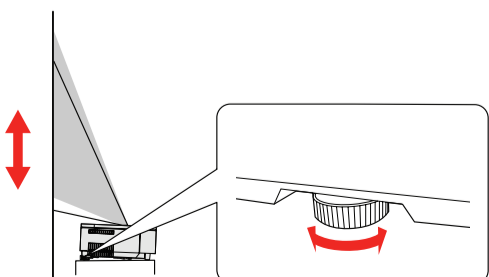
Kaugjuhtimispuldi ja projektori sidumiseks, keele valimiseks, traadita võrguga ühenduse loomiseks ja Google'i kontole sisselogimiseks järgige ekraanil kuvatavaid juhiseid. Kaugjuhtimispuldi sidumine on vajalik ainult selle esmakordsel kasutamisel.

Ekraani paigaldamine

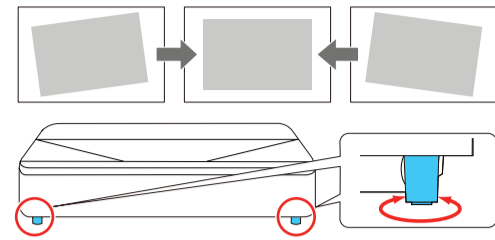
Kui olete ostnud Epson® SilverFlex®-i 100-tollise (ELPSC35) või 120-tollise (ELPSC36) ekraani, vaadake paigaldusjuhiseid ekraani dokumentatsioonist. Vastasel korral lugege punkti „Kujutise reguleerimine“.

Kujutise reguleerimine

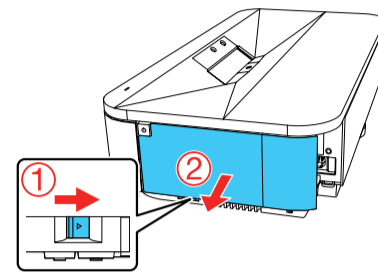
1 Kujutise asendi reguleerimiseks liigutage projektorit, hoides seda samal ajal ekraani suhtes rõhtselt ja ekraaniga paralleelselt. Pildi kõrguse reguleerimiseks pöörake tagumist jalga, et seda pikemaks keerata või sisse tõmmata.



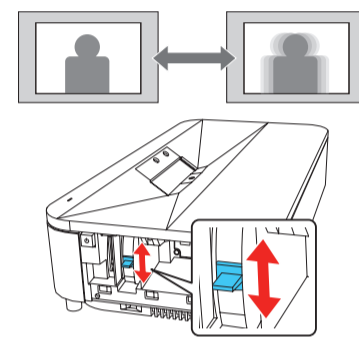
2 Kui kujutis on viltu ja projektor on tasasel pinnal, reguleerige eesmisi jalgu nii, et mõlemad küljed oleksid loodis.



3 Vajaduse korral eemaldage küljekate.



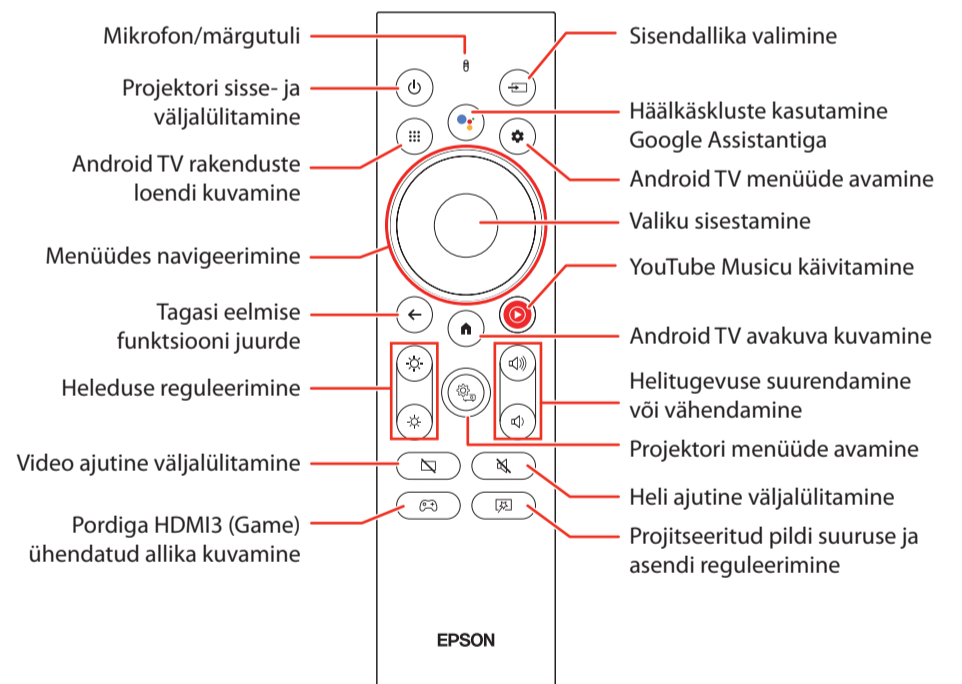
4 Pildi teravuse reguleerimiseks liigutage teravustamishooba üles või alla.



5 Pange küljekate tagasi.



Märkus. Täpsemad reguleerimismeetodeid vaadake veebipõhisest kasutusjuhendist.

Kaugjuhtimispuldi kasutamine



Märkus. Android TV ja nõudmisel videofunktsioonide kasutamiseks tuleb kaugjuhtimispuldi kõigepealt projektoriga siduda. Lisateavet leiate veebipõhisest kasutusjuhendist.

Törkeotsing

- Kui näete tühja ekraani, kontrollige järgmist.
 - Vajutage kaugjuhtimispuldi nuppu , et näha, kas pilt on välja lülitatud.
 - Veenduge, et arvuti või videoseade oleks õigesti ühendatud.
 - Veenduge, et projektori olekutuli oleks sinine ega vilguks.
 - Vajaduse korral vajutage projektori või kaugjuhtimispuldi toitenuppu , et äratada projektor oote- või puhkerežiimilt.
- Kui näete arvuti ühendamisel tühja ekraani, kontrollige järgmist.
 - Windows®-i korral hoidke all Windowsi klahvi ja vajutage klahvi **P**, seejärel klõpsake valikul **Duplicate** (dubleeri).
 - Kui kasutate Maci sülearvutit operatsioonisüsteemiga macOS 12, valige **System Preferences > Displays > Display Settings** (süsteemieelistused > kuvarid > kuvaseaded). Valige projektor ja seejärel rippmenüüst oma kuvarile sobiv peegeldamisvariant.

Operatsioonisüsteemi macOS 11 ja vanema operatsioonisüsteemi korral avage **System Preferences** (süsteemieelistused) ja valige **Displays** (kuvarid). Klõpsake vahekaardil **Arrangement** (paigutus) ja märkige ruut **Mirror Displays** (peegeldatud kuvad).
- Kui projektor ei reageeri kaugjuhtimispuldi käskudele, siis kontrollige, kas kaugjuhtimispuldi patareid on õigesti paigaldatud. Vajaduse korral vahetage patareid.

Registreerimine

Registreeruge kohe, et saada tooteuudusi ja eripakkumisi. Registreerida saab veebilehel

<http://epson.com/register> (USA) ja <http://epson.ca/register> (Kanada).

Kust abi saada?

Kasutusjuhend

Kui vajate projektori kasutamise kohta lisateavet, vaadake Epsoni veebisaidil veebipõhist kasutusjuhendit või laadige see alla, nagu allpool kirjeldatud.

Veebitugi

Avage veebileht <http://epson.com/support> (USA) või <http://epson.ca/support> (Kanada) ja otsige oma toodet. Seal saate alla laadida tarkvara ja utiliite, vaadata kasutusjuhendeid, korduma kippuvaid küsimusi ja törkeotsingu nõuandeid. Võite ka võtta ühendust Epsoniga.

Kasutajatugi telefoni teel

Tugiteenuse Epson® PrivateLine® kasutamiseks helistage numbril (800) 637 7661. See teenus on saadaval teie garantiiaja jooksul. Võite tugiteeninduse spetsialistiga vestelda ka telefonil (562) 276 4394 (USA) või (905) 709 3839 (Kanada).

Tugiteenuse tööaeg on esmaspäevast reedeni kell 7–16 Vaikse ookeani aja järgi. Tugiteenuse osutamise päevi ja kellaaega võidakse ette teatamata muuta. Kõne võib olla tasuline.

Lisatarvikud

Lisatarvikute loetelu leiate veebipõhisest kasutusjuhendist.

Ekraane või muud lisavarustust saab osta Epsoni volitatud edasimüüjalt. Lähima edasimüüja leidmiseks helistage numbril 800-GO-EPSON (800 463 7766). Võite osta ka veebist aadressilt <http://epsonstore.com> (USA müük) või <http://epsonstore.ca> (Kanada müük).

Teadaanded

Traadita kohtvõrk, Bluetoothi turvalisus ja tehnilised andmed

Sisaldab traadita kohtvõrku koos Bluetoothi mooduliga, mudel: STI6200B

Bluetoothi toega kaugjuhtimispuldi mudel: WH-6925

Selles dokumendis on esitatud ohutusjuhised ja kirjeldatud tehnilisi omadusi. Ohutuse ja seadme toimimise tagamiseks lugege see dokument enne kasutamist tähelepanelikult läbi.

Töösagedusala

STI6200B: 2,402–2,480 GHz, 5,18–5,24 GHz, 5,745–5,825 GHz

WH-6925: 2,402–2,480 GHz

Andmeedastuse algatab alati tarkvara, seejärel toimub edastus MAC-i kaudu, läbib digitaal- ja analoog-põhiriba ning jõuab lõpuks RF-kiipi. MAC algatab mitu eripaketti. See on ainuke olukord, mil digitaal-põhiriba osa lülitab sisse raadiosaatja. Paketi lõppedes lülitatakse saatja jälle välja. Seetõttu on saatja sisse lülitatud ainult sel ajal, kui edastatakse ühte ülalnimetatud pakettidest. Teisisõnu katkestab seade edastuse automaatselt, kui kas puudub edastatav info või ilmneb talitlustõrge.

See seade (ilma Bluetoothi toega kaugjuhtimispuldita) tuleb paigaldada nii, et kasutamise ajal jääks kiirgusallikas inimese kehast vähemalt 20 cm (7,8 tolli) kaugusele.

Seade on ette nähtud ainult siseruumides kasutamiseks.

USA FCC teadaanded

Sisaldab FCC ID-d: BKMAE-STI6200B

FCC ID (Bluetoothi toega kaugjuhtimispuldi mudelile): BKMAE-WH6925

Seade vastab FCC reeglite 15. osale. Kasutamisel kehtib kaks järgmist tingimust: 1) seade ei tohi põhjustada kahjulikke häireid ja 2) seade peab taluma kõiki vastuvõetud häireid, sealhulgas häireid, mis võivad põhjustada seadme soovimatut talitlust.

Seadet on katsetatud ja see vastab B-klassi digiseadme piirangutele, mis lähtuvad FCC reeglite 15. osast. Need piirväärtused on välja töötatud selleks, et tagada elamurajoonis mõistlik kaitse ohtlike raadiohäiringute eest. See seade tekitab, kasutab ja võib kiirata raadiosageduslikku energiat ning kui seda ei paigaldata ega kasutata juhiste kohaselt, võib see põhjustada raadiosides kahjulikke häireid. Sellegipoolest puudub garantii, et konkreetsetes paigaldistes häireid ei esine. Kui seade häirib raadio ja televisiooni vastuvõttu (seda saab tuvastada seadme sisse- ja väljalülitamise teel), võiks kasutaja proovida kõrvaldada häiringuid ühel või mitmel järgmisel viisil:

- vastuvõtuantenni suuna või asukoha muutmise;
- seadme ja vastuvõtja vahekauguse suurendamine;
- seadme ühendamine pistikupessa, mille voluahel erineb sellest, kuhu vastuvõtja on parajasti ühendatud;
- abi saamiseks nõu pidamine edasimüüja või kogenud raadio- või teleritehnikuga.

HOIATUS! Varjestamata liideskaabli ühendamine selle seadmega muudab seadme FCC-sertifikaadi või deklaratsiooni kehtetuks ja võib kaasa tuua sellise häiringute taseme, mis ületab selle seadme FCC kehtestatud piirnorme. Varjestatud liideskaabli hankimine ja selle seadmega kasutamine on kasutaja kohustus. Kui seadmel on mitu liidesepistmikku, siis ärge jätke ühendatud kaableid kasutamata liidestesse. Ilma tootja selgesõnalise heakskiiduta tehtud muudatused ja modifikatsioonid võivad tühistada kasutaja õiguse seadet kasutada.

See saatja ei tohi paikneda samas kohas ega töötada samal ajal mis tahes muu antenni või saatjaga.

See seade vastab mittekontrollitava keskkonna jaoks kehtestatud FCC piirnormidele kiirgusega kokkupuute kohta ja FCC juhendi nõuetele raadiosagedusliku (RF) kiirgusega kokkupuute kohta.

Industry Canada (IC) teadaanded

Sisaldab IC-d: 1052D-STI6200B

ID (Bluetoothi toega kaugjuhtimispuldi mudelile): 1052D-WH6925

CAN ICES-3 (B)/NMB-3 (B)

See seade vastab Industry Canada litsentsita raadiosideseadmete RSS-standarditele. Kasutamisel kehtib kaks järgmist tingimust: 1) seade ei tohi põhjustada häireid ja 2) seade peab taluma kõiki vastuvõetud häireid, sealhulgas häireid, mis võivad põhjustada seadme soovimatut talitlust.

See seade (ilma Bluetoothi toega kaugjuhtimispuldita) vastab mittekontrollitava keskkonna jaoks kehtestatud IC piirnormidele kiirgusega kokkupuute kohta ja IC raadiosagedusliku (RF) kiirgusega kokkupuute reeglite spetsifikatsiooni RSS-102 nõuetele. See seade tuleb paigaldada nii, et kasutamise ajal jääks kiirgusallikas inimese kehast vähemalt 20 cm (7,8 tolli) kaugusele.

EPSON[®]
EXCEED YOUR VISION



EPSON on ettevõtte Seiko Epson Corporation registreeritud kaubamärk ja EPSON Exceed Your Vision on ettevõtte Seiko Epson Corporation registreeritud logomärk.

PrivateLine ja SilverFlex on ettevõtte Epson America, Inc. registreeritud kaubamärgid.

Windows on ettevõtte Microsoft Corporation registreeritud kaubamärk Ameerika Ühendriikides ja/või teistes riikides.

Mac ja macOS on ettevõtte Apple Inc. kaubamärgid, mis on registreeritud Ameerika Ühendriikides ja teistes riikides.

Google on ettevõtte Google LLC registreeritud kaubamärk ja Android TV, Chromecast, Chromecast built-in ja Google Assistant on ettevõtte Google LLC kaubamärgid. Mõne keele ja riigi puhul ei ole Google Assistant saadaval. Teenuste kasutatavus oleneb riigist ja keelest.

Üldine teadaanne: muid tootenimesid kasutatakse siin üksnes identifitseerimiseks ja need võivad olla vastavate omanike kaubamärgid. Epson ütleb lahti igasugustest nende märkidega seotud õigustest.

Juhendit võidakse ette teatamata muuta.

© 2022 Epson America, Inc., juuni 2022

Trükkimiskoht: XXXXXX

CPD-62529