

Argus 3 Pro

Argus 3 Pro on patarei- või päikesepaneeliga turvakaamera koos liikumisvalgustuse ja sireeniga, mis tagab traadita turvalisuse kõikjal, kus seda vajate. Näete toimuvat 2K Super HD-formaadis, naudite värvilist öövaatlust ja peatate kuriteo enne, kui see juhtub.

1. Andmed



1	Spotlight
2	Status LED
3	6 IR valgusdiodi
4	Objektiiv
5	Päevavalgusandur
6	Sisseehitatud mikrofon
7	Sisseehitatud PIR liikumisandur



1	Reset nupp
2	Toitelüliti
3	Micro SD-kaardi pesa
4	Klamber
5	Aku oleku LED
6	Micro USB port
7	Kõneleja

Staatustvalgus

Staatustvalgus	Kaamera olek
Punane tuli	Wi-Fi-ühendus ebaõnnestus
Sinine valgus	Wi-Fi ühendus õnnestus
Vilkuv	Ooteseisund
Veebilehel	Tööseisund

2. Seadistamine ja paigaldamine

Kaamera seadistamine

Mis on karbis

Märkus: Paketi sisu võib varieeruda ja uuendada erinevate versioonide ja

platvormid, palun võtke allpool esitatud teavet ainult viitena. Ja tegelik pakendi sisu sõltub viimasest teabest toote müügilehel. Argus 3 Pro



Argus 3 Pro*1



USB-
kaabel*1



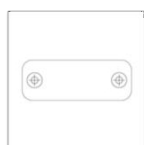
Kiirjuhend*1



Turvakinnitus*1



Statiivi
klamber*1



Paigaldusšabloon*1



Järelevalvekleebis*1



Kruvide pakk*1



Nõela lähtestamine*1



Rihm*1

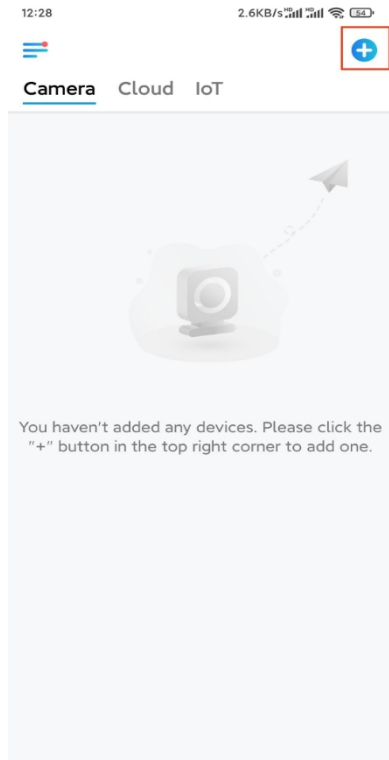
Kaamera seadistamine rakenduses

Järgige alljärgnevat samm, et teha akutoitega kaamerate esmane seadistamine Reolink Appi kaudu.

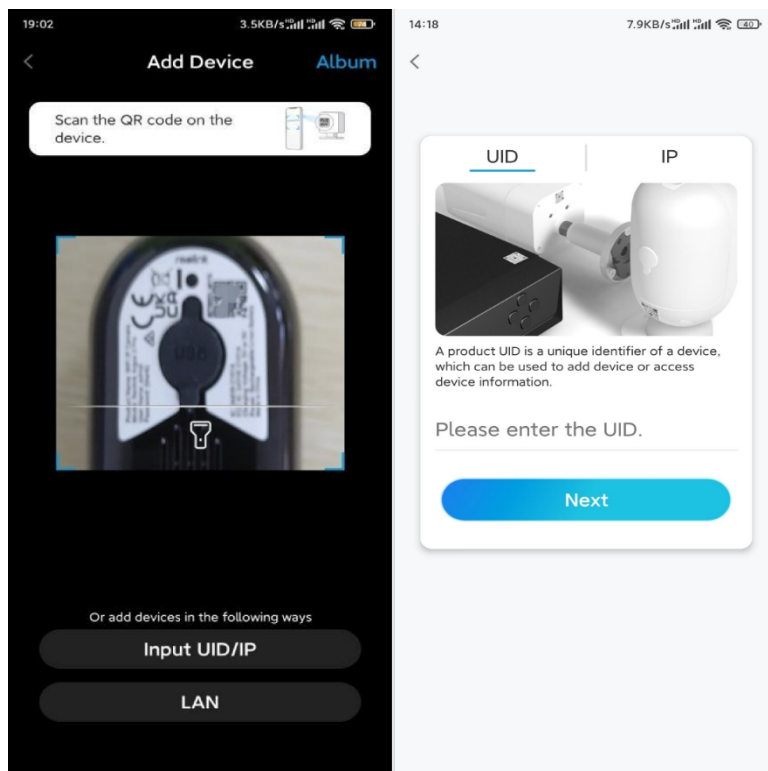
1. samm. Lülitage kaamera sisse. Ärge unustage enne algseadistamist kaamera toitelüliti sisse lülitada, välja arvatud Argus 2 ja Argus Pro puhul. Pärast käivitamisheli kuulete **korduvat** Ding-heli või **hääluhist**.

Märkus: Mitmekeelsetes versioonides võib hääluhis olla "Tere tulemast Reolinkile, palun installige Reolinki rakendus ja skaneerige kaamera QR-kood" või "palun käivitage Reolinki rakendus, lisage kaamera ja seadistage see".

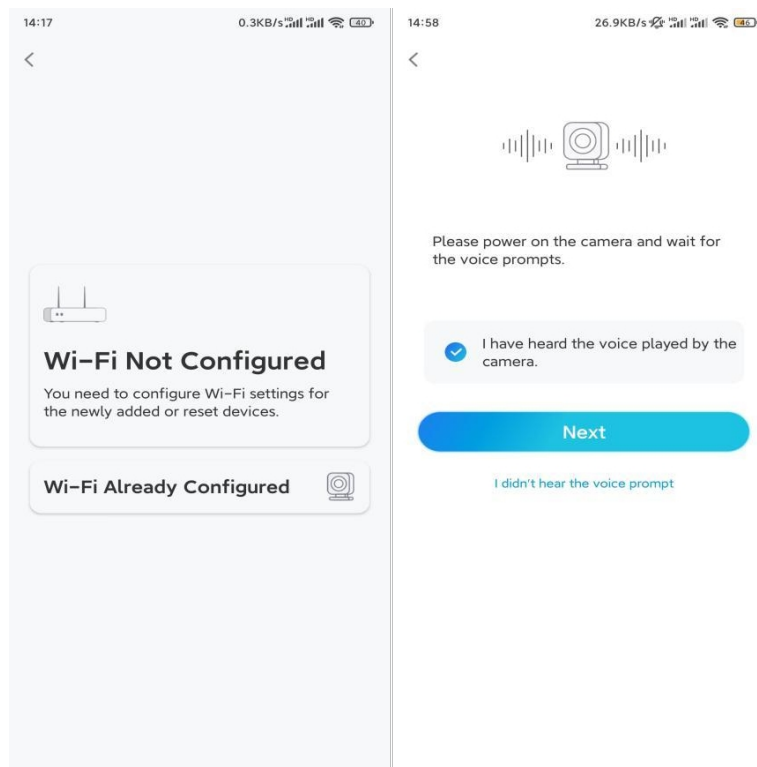
2. samm. Koputage ikooni  üleval paremas nurgas, et alustada algseadistamist.



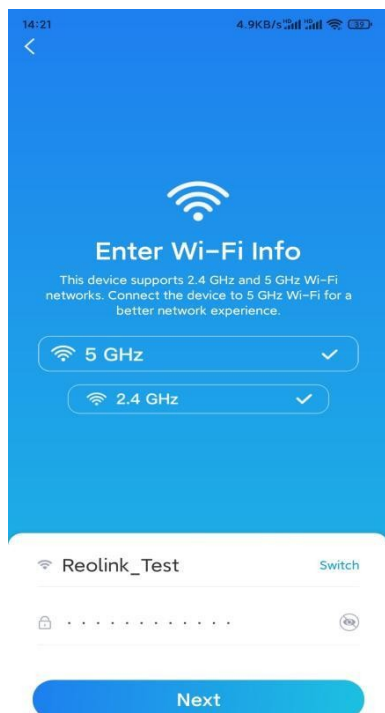
3. samm. Skaneerige kaamera tagaküljel olev QR-kood. Pimedas keskkonnas kaamera seadistamiseks võite puudutada valikut **Valgus**, et lubada taskulamp. Kui telefon ei reageeri, koputage valikut **Input UID/IP** ja seejärel sisestage käsitsi UID (16-kohalised tähemärgid kaamera QR-koodi all). Seejärel klõpsake nuppu **Next**.



4. samm. Valige **Wi-Fi ei ole konfigureeritud**. Kui kuulete kaamera poolt esitatavat hääljulist, märgistage vastavalt ja seejärel koputage valikut **Next (Edasi)**.



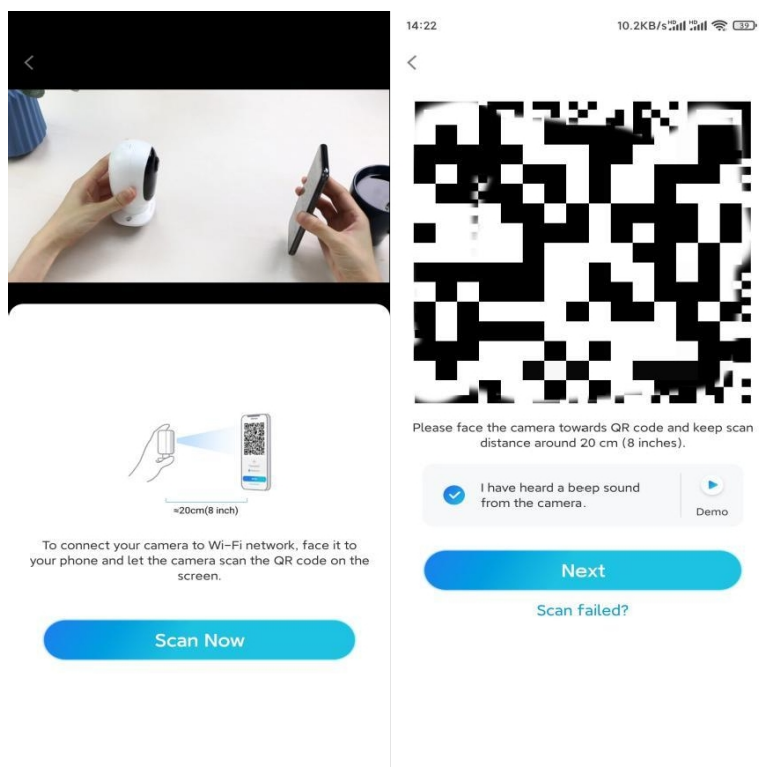
5. samm. Sisestage valitud WiFi-võrgu WiFi parool (parooli nägemiseks ja topeltkontrollimiseks võite koputada parooli paremale silmakujule) ja koputage **Next (Edasi)**.



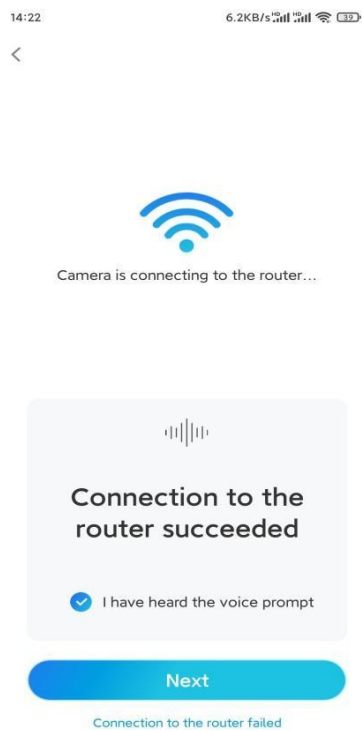
Märkus: Ainult Argus 3 Pro, Argus PT (5/2,4GHz), Reolink Duo (aku) ja Reolink TrackMix toetavad 5GHz/2,4GHz kahesageduslikku WiFi ühendust.

6. samm. Koputage valikut **Skaneeri nüüd**. Asetage telefonis olev QR-kood kaamera objektiivile ette umbes 20 cm kaugusele ja laske kaameral QR-koodi skaneerida.

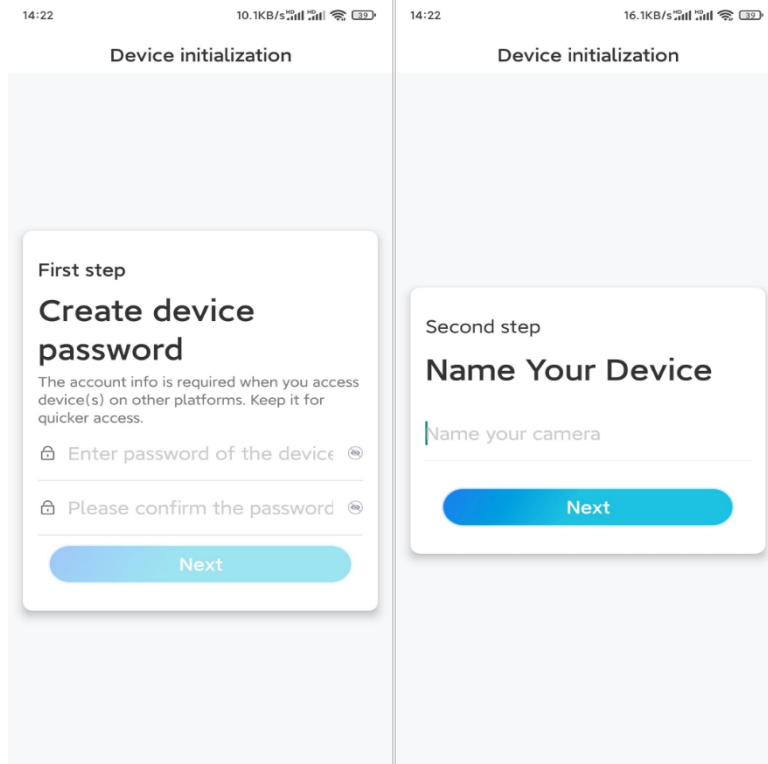
Märkige vastavalt ja puudutage valikut **Järgmine**.



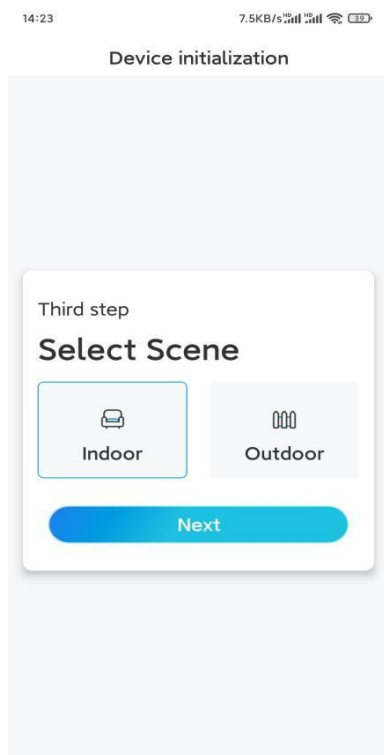
7. samm. Oodake umbes 60 sekundit, kuni kaamera ühendub ruuteriga. Pärast seda, kui kuulete "ühendus ruuteriga õnnestus", märgistage vastavalt ja koputage nuppu **Next**.



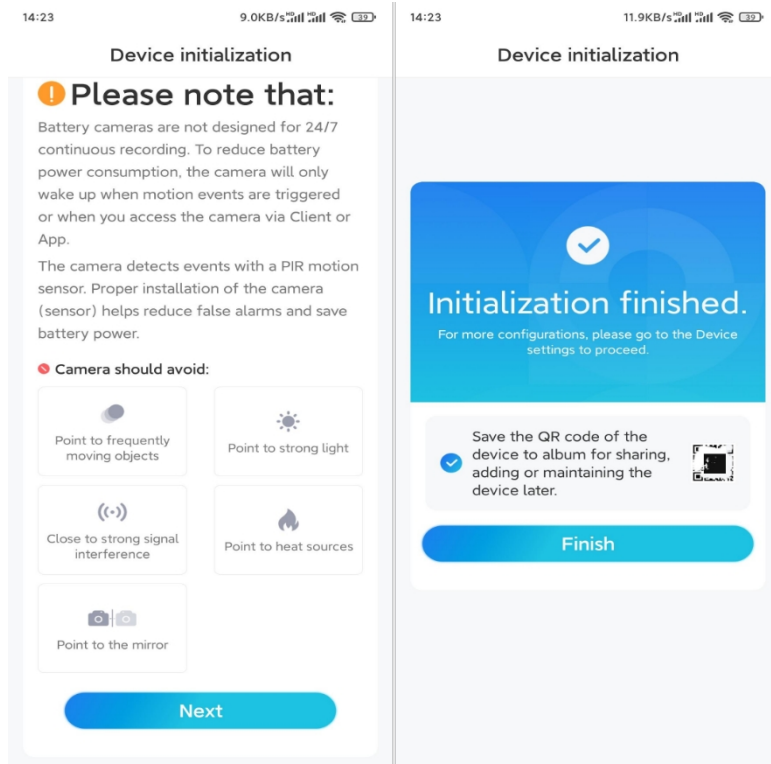
8. samm. Looge sisselogimise parool ja andke oma kaamerale nimi.



9. samm. Valige stseen vastavalt kohale, kuhu teie kaamera paigaldatakse, seejärel klõpsake nuppu **Next**.



10. samm. Lugege allolevat märkust ja seejärel koputage nuppu **Finish**, et lõpetada kaamera initsialiseerimine.



Kui esialgne seadistamine on lõpetatud, võite valida hea asukoha kaamera paigaldamiseks.

Paigaldage kaamera

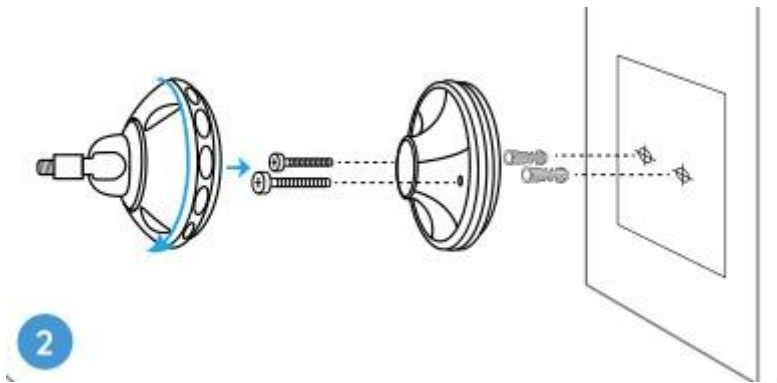
Pakume teile juhiseid kolme erineva stseeni kohta, kuhu kaamera võiks paigaldada. Vaadake neid vastavalt.

Paigaldage kaamera seinale

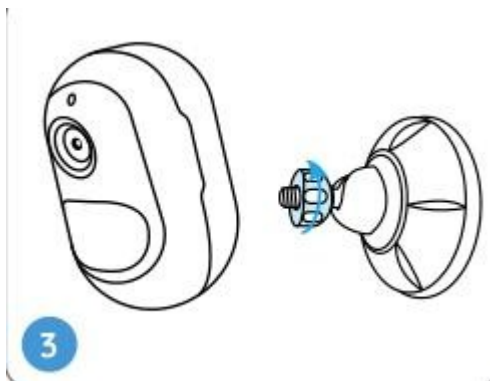
1. samm. Keerake alus turvakinnitusest eraldamiseks.



2. samm. Puurige paigaldussablooni abil augud ja kruvige kinnituse alus seinale. Seejärel kinnitage kinnitusdetaili teine osa aluse külge.



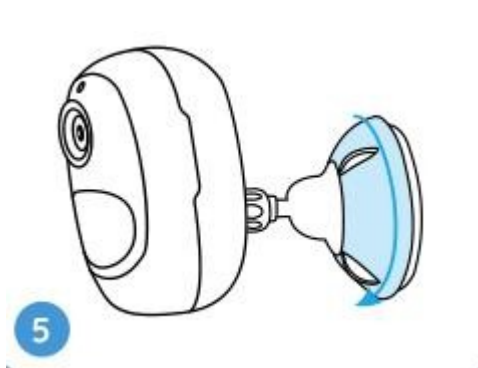
3. samm. Kruvige kaamera kinnituse külge.



4. samm. Reguleerige kaamera nurk, et saada parim vaateväli.



5. samm. Kinnitage kaamera, keerates skeemil märgitud osa kinnitusel päripäeva.



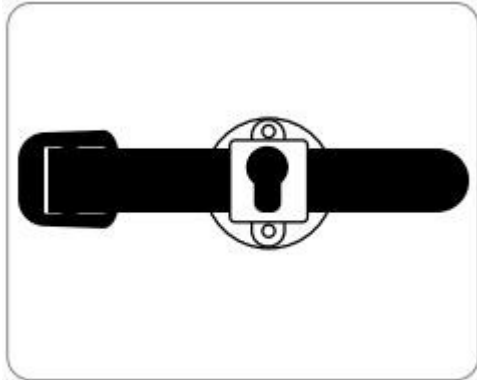
Märkus: Kaamera nurga hilisemaks reguleerimiseks lõdvendage kinnitust, keerates külge

ülemine osa vastupäeva.

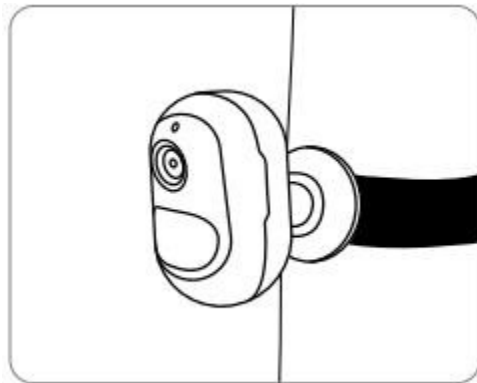
Paigaldage kaamera koos aasarihmaga

Kui soovite paigaldada kaamera puu tüvele, järgige allpool toodud paigaldusmeetodit.

1. samm. Keerake aasarihm läbi turvaklambri allosas oleva avause.



2. samm. Kinnitage rihtm tihedalt ümber puu.



Asetage kaamera pinnale

Kui kavatsete paigutada kaamera **tasasele** pinnale siseruumides, näiteks raamaturiulile, võite panna kaamera statiiviklambrisse ja reguleerida kaamera nurka, pöörates kaamerat veidi edasi-tagasi.

