

Kasutusjuhend

HW-LS60D

Täieliku teenuse saamiseks registreerige oma toode aadressil

www.samsung.com/register

Selles kasutusjuhendis toodud pildid ja joonised on vaid

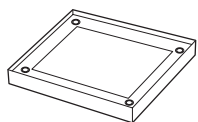
viiteks ning võivad toote tegelikust välimusest erineda.

Toote disain ja tehnilised andmed võivad muutuda ilma ette teatamata.

SISUKORD

01	Komponentide kontrollimine	3	10	Tarkvaravärskendus	19
				Automaatne värskendus	19
				USB kaudu värskendamine	19
				Lähtestamine	19
				Turvavärskenduste teave	19
02	Music Frame'i kokkupanek	3	11	Tõrkeotsing	20
	Statiivi kinnitamine	3			
	Fotoraami kinnitamine	4			
	Fotoraamis foto vahetamine	4			
	Kunstipaneeli sisestamine	5	12	Litsents	21
03	Toote ülevaade	6			
	Esikülg	6			
	Taga	6			
04	Elektritoite ühendamine	7			
05	Mobiilseadme ühendamine	7			
	1. meetod. Rakenduse SmartThings (juhtmevaba võrk) ühendamine ...	7			
	Rühmaesituse kasutamine	8			
	SmartThings Hubi kasutamine	9			
	Ühendamine Apple AirPlay kaudu	9			
	2. meetod. Bluetoothi kaudu ühendamine	10			
	Tap Soundi kasutamine	11			
06	Teleriga ühendamine	12			
	Ühenduse loomine Wi-Fi kaudu	12			
	Ühendamine teleriga, mis toetab Dolby Atmos	12			
	Funktsiooni Q-Symphony kasutamine	13			
	Bluetoothi kaudu ühendamine	13			
	Ühendamine, kasutades optilist kaablit	14			
	SpaceFiti heli kasutamine	15			
07	Välisseadme ühendamine	15			
	Ühendamine, kasutades optilist kaablit	15			
08	Täiendavad funktsioonid	16			
	juhtmevaba kõlari helitugevuse reguleerimine teleri kaugjuhtimispuldiga	16			
	Wi-Fi-ühenduse ja Bluetoothi aktiveerimine/inaktiveerimine	16			
09	Seinakinnituse paigaldamine	17			
	Ettevaatusabinõud paigaldamisel	17			
	Seinakinnituse komponendid	17			

01 KOMPONENTIDE KONTROLLIMINE



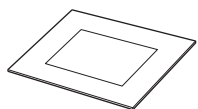
Juhtmevaba kõlari põhiseade



Vahelduvvoolu-/
alalisvooluadapter



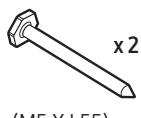
Toitejuhe



Fotoraam



Alus



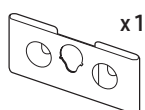
x2
(M5 X L55)
Screw (kruvi)



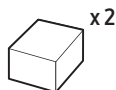
Ankur x2



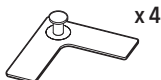
Hoidikruuvi x1



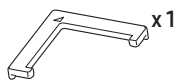
x1
Seinakinnituskronstein,
tagumine



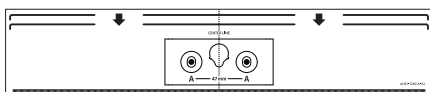
Seib x2



x4
Hoidikplaat



x1
Hoidikjuhik

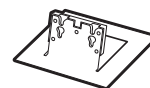
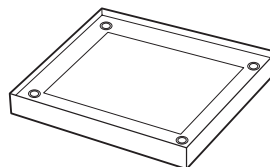


Seinakinnitusjuhik

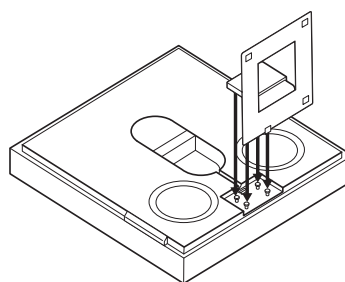
- Teavet toiteallika ja voolutarbe kohta leiate tootel paiknevalt sildilt. (Silt: Juhtmevaba kõlari põhiseadme tagakülg)
- Lisakomponentide või valikuliste kaablite ostmiseks võtke ühendust Samsungi teeninduskeskuse või Samsungi klienditeenindusega.
- Lisateabe saamiseks seinakinnituse või kummijala kohta vt lk 17–18.
- Tarvikute välimus võib veidi erineda ülaltoodud joonistest.

02 MUSIC FRAME'I KOKKUPANEK

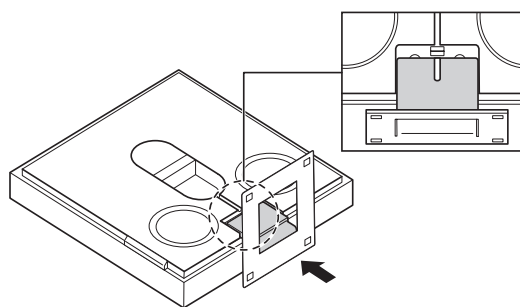
Statiivi kinnitamine



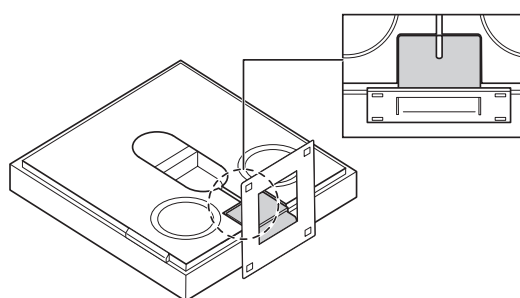
1.



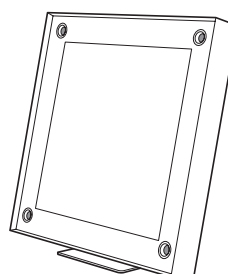
2.

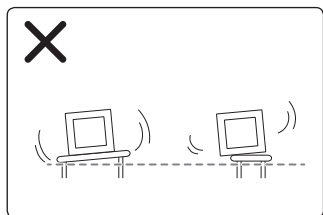
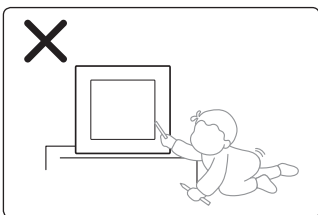
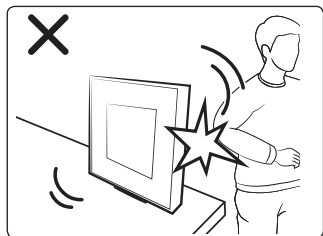
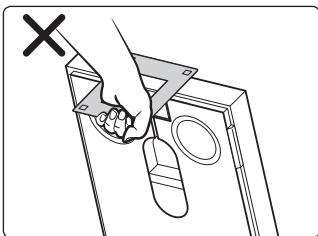


3.

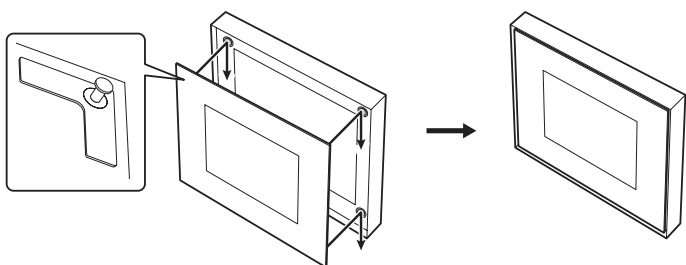


4.



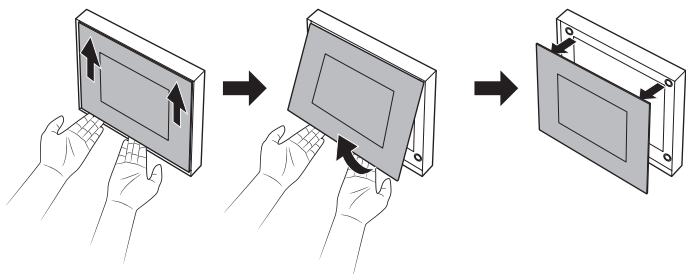


Fotoraami kinnitamine



- Kinnitage fotoraam kindlasti korralikult. Vastasel juhul võib see maha kukkuda ja põhjustada kahjustusi või tekitada kehavigastusi. Kasutaja hooletusest tingitud kahju ei kuulu garantii alla.

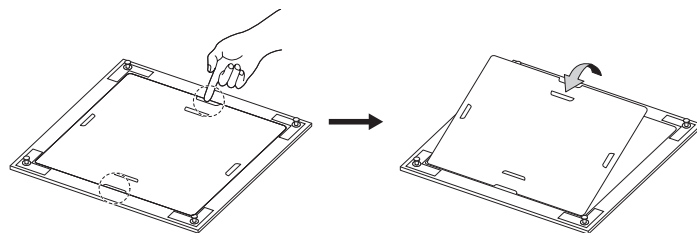
Fotoraami eemaldamine



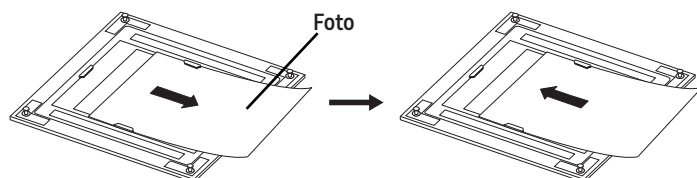
Fotoraamis foto vahetamine

Saate pilti alati muuta. (Suurus: 20 x 25 cm)

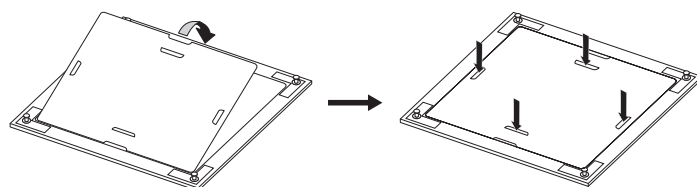
1. Suruge sõrmega ühte tähistatud kohtadest kate eemaldamiseks.



2. Libistage vana foto välja ja paigaldage uus.



3. Sulgege kate ja vajutage lukustamiseks nelja lukustussakki.



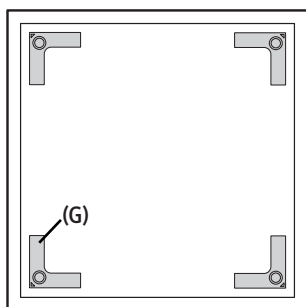
Kunstipaneeli sisestamine

Võite kunstipaneeli (pole komplektis) sisestada muusikaraami.

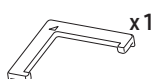
- paneeli suurus: 330,0 x 330,0 x 5,0 mm
- Kunstipaneeli saab soetada veebipoest Marpple (<https://www.marpple.com/musicframe>) ja selle kättesaadavus võib olenevalt piirkonnast erineda. Teavet kohalike edasimüüjate kohta leiate Samsungi veebilehelt (www.samsung.com).
- Kunstipaneeli levitamise tegevust tegelevad kolmandast osapooldest ettevõtted, kellel pole meie ettevõttega mingit seost. Paneeli kvaliteedi ja ohutuse eest vastutavad üksnes kolmandast osapooldest ettevõtted. Olenevalt ärilisest olukorrast võivad kohalikud edasimüüjad vahetuda.

⚠ ETTEVAATUST

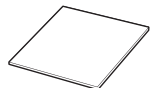
- Kinnitage plaat (G) kohale seda kriimustamata või määrimata. Vastasel juhul võib plaat (G) ära kukkuda.
- Kinnitage plaat (G) tugevalt kohale.
- Kasutage ainult akrüülist Diaseci paneeli. Muud paneelid võivad hoidiku küljest lahti tulla ja seejärel küljest ära kukkuda. Vales materjalist tingitud kahju ei kuulu garantii alla.



(G)



(H)



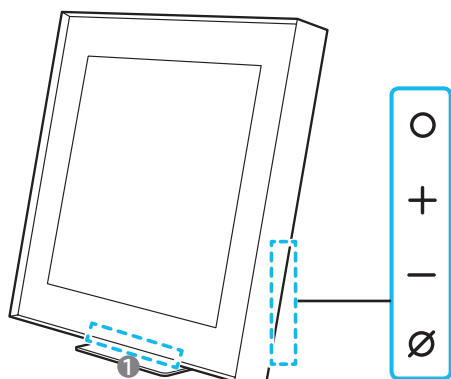
Kunstipaneel
(müüakse eraldi)

Kasutage hoidikjuhikut (H) hoidikuplaadi (G) kinnitamiseks igasse kunstipaneeli nurka.

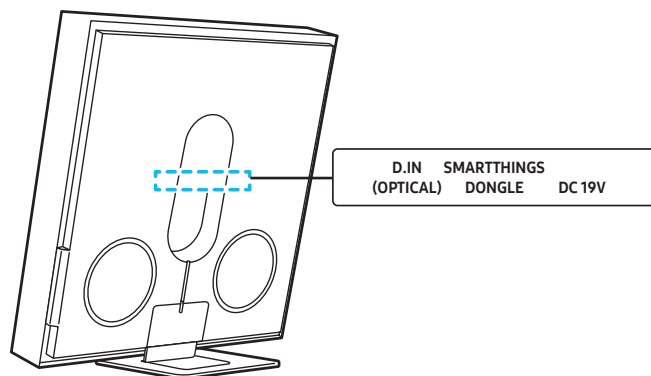
- 1.
- 2.
- 3.
- 4.

03 TOOTE ÜLEVAADE

Esikülg



Taga



1	<p>LED-näidik</p> <p>LED-näidik vilgub, põleb või muudab värvi vastavalt juhtmevaba kõlari režiimile või olekule. LED-näidiku värv ja põlevate tuled arv tähistavad aktiivset režiimi, nagu on kirjeldatud allpool.</p> <p>LED-näidik (W : Valge M: mitmevärviline)</p> <div style="border: 1px solid black; padding: 2px; display: inline-block;"> W W M W W </div> <ul style="list-style-type: none"> Mitmevärviline LED lülitub olenevalt režiimist või olekust värvide valge, tsüaan, roheline, punane ja sinine vahel. 								
0	<p>Nupp (Mitu funktsiooni)</p> <ul style="list-style-type: none"> Ooterežiimis vajutage juhtmevaba kõlari sisse lülitamiseks nuppu 0 (Mitu funktsiooni). Vajutage režiimi muutmiseks nuppu 0 (Mitu funktsiooni). Iga kord, kui muudate režiimi, süttib LED-näidik valgelt ja seejärel kustub. <table border="1" style="width: 100%; text-align: center;"> <tr> <td>LED-näidik</td> <td></td> </tr> <tr> <td>○ ● ○ ○ ○ Põleb valgelt → kustub</td> <td>Wi-Fi</td> </tr> <tr> <td>○ ● ● ○ ○ Põleb valgelt → kustub</td> <td>Bluetooth</td> </tr> <tr> <td>○ ● ● ● ○ Põleb valgelt → kustub</td> <td>Digital Audio In</td> </tr> </table>	LED-näidik		○ ● ○ ○ ○ Põleb valgelt → kustub	Wi-Fi	○ ● ● ○ ○ Põleb valgelt → kustub	Bluetooth	○ ● ● ● ○ Põleb valgelt → kustub	Digital Audio In
LED-näidik									
○ ● ○ ○ ○ Põleb valgelt → kustub	Wi-Fi								
○ ● ● ○ ○ Põleb valgelt → kustub	Bluetooth								
○ ● ● ● ○ Põleb valgelt → kustub	Digital Audio In								
- +	<p>Nupp (Helitugevus)</p> <p>Reguleerib helitugevust.</p>								
∅	<p>Nupp (Mikrofon sisse/välja)</p> <p>Vajutage seda nuppu mikrofoni sisse- või väljalülitamiseks. Kui mikrofon on välja lülitatud, süttib punane LED-näidik.</p> <table border="1" style="width: 100%; text-align: center;"> <tr> <td>LED-näidik</td> <td></td> </tr> <tr> <td>○ ○ ● ○ ○ Põleb punaselt</td> <td>Mikrofon väljas</td> </tr> <tr> <td>○ ○ ○ ○ ○</td> <td>Mikrofon sees</td> </tr> </table> <ul style="list-style-type: none"> Bluetoothi sidumise olekusse lülitamiseks vajutage ja hoidke juhtmevaba kõlari küljel nuppu ∅ (Mikrofon sisse/välja) vähemalt 5 sekundit all. 	LED-näidik		○ ○ ● ○ ○ Põleb punaselt	Mikrofon väljas	○ ○ ○ ○ ○	Mikrofon sees		
LED-näidik									
○ ○ ● ○ ○ Põleb punaselt	Mikrofon väljas								
○ ○ ○ ○ ○	Mikrofon sees								

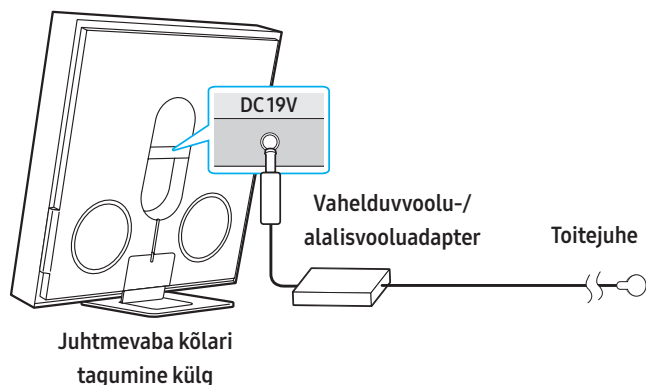
D. IN (OPTICAL)	Välisseadme digitaalse (optilise) väljundiga ühendamiseks. (Vt lk 14)
SMARTTHINGS TONGEL	Funktsiooni SmartThings Hub kasutamiseks ühendage SmartThingsi tongel (soetatav eraldi). (Vt lk 9)
DC19V	Vahelduv-/alalisvooluadapteriga ühendamiseks. (Toide sees) (Vt lk 7)

- Kui eemaldate vahelduvvoolu-/alalisvooluadapteri toitekaabli seinakontaktist, tõmmake pistikust. Ärge tõmmake juhtmist.
- Ärge ühendage seda seadet või muid osi vahelduvvoolu pistikupessa, enne kui kõik ühendused osade vahel on täielikud.
- Kui ühendate vahelduvvoolu toitejuhtme, hakkab toitenupp tööle 4 kuni 6 sekundi jooksul.
- Kui lülitate seadme sisse, tekib enne heli kõlamist 4 kuni 5 sekundi pikkune viivitus.

04 ELEKTRITOITE ÜHENDAMINE

Kasutage juhtmevaba kõlari seinakontakti ühendamiseks toitekomponente järgmises järjestuses.

- Lisateavet nõutud elektritoite ja voolutarbe kohta leiate tootel olevalt sildilt. (Silt: Juhtmevaba kõlari põhiseadme tagakülg)
1. Esmalt ühendage toitekaabel vahelduvvoolu-/alalisvooluadapteriga. Ühendage vahelduvvoolu-/alalisvooluadapter (koos toitekaabluga) juhtmevaba kõlariga.
 2. Ühendage toitejuhte seinakontaktiga.



MÄRKUS

- Kui lahutate toitejuhtme, kui toode on sisse lülitatud, ja ühendate selle uuesti, lülitub juhtmevaba kõlar automaatselt sisse.
- Asetage vahelduvvoolu-/alalisvooluadapter kindlasti tasaselt lauale või pörandale. Kui jätate vahelduvvoolu-/alalisvooluadapteri rippuma, nii et vahelduvvoolujuhtme sisend on suunaga üles, siis võivad vesi või muud ained adapterisse sattuda ja seda kahjustada.

05 MOBIILSEADME ÜHENDAMINE

1. meetod. Rakenduse SmartThings (juhtmevaba võrk) ühendamine

Juhtmevaba kõlari (Wi-Fi) kaudu mobiilseadmega ühendamiseks on vaja rakendust **SmartThings**.

- Rakenduse SmartThings tõrgeteta kasutamiseks on vajalik OS-i mõni uuem versioon. Täiendavat versiooniteavet vaadake OS-spetsiifilise turu rakenduse SmartThings kirjeldusest.

1 – Paigaldamine

- Rakendus SmartThings võimaldab teil juhtida juhtmevaba kõlari funktsioone ja reguleerida selle seadeid.
- Laadige rakendus SmartThings alla oma mobiilseadme rakenduste poest alla või skannige esitatud QR-kood ja laadige rakendus alla.
- QR 1: rakenduse SmartThings ühendamise õppevideo
- QR 2: Rakenduse SmartThings allalaadimine



2 – Seadme registreerimine

1. Avage mobiilseadmes rakendus SmartThings.
2. Järgige ekraanisuuniseid ja lisage toode oma mobiilseadmele. Kui hüpikaken automaatselt ei ilmu, vajutage toote registreerimiseks avaekraanil nuppu (+).

Kui seadmeotsing pole võimalik

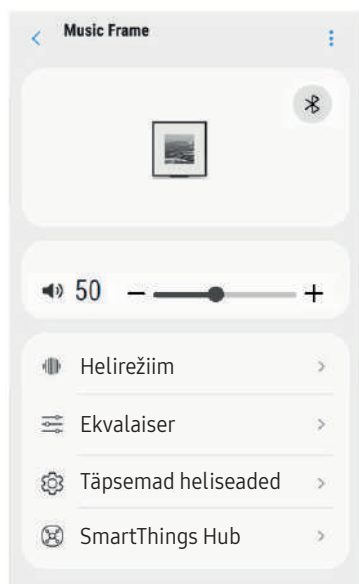
1. Ühendage juhtmevaba kõlar mobiilseadmes Bluetoothiga.
2. Puudutage valikut „Seadmed” rakenduses **SmartThings**.
3. Libistage ekraani vasakule juhtmevaba kõlari kaardi valimiseks suvandiga „Isiklikud seadmed” ja klõpsake suvandit „Registreeri seade Samsungi kontol” seadme registreerimiseks.

3 – Juhtimine rakendusega SmartThings

1. Kui rakendus SmartThings on teie seadmes avatud, valige juhtmevaba kõlar, mille lisasite.
 2. Kuvatakse juhtmevaba kõlari seadete menüü, milles saate reguleerida mitmesuguseid seadeid, sh helitugevust, helirežiimi ja peenhäälestust.
- Kasutajatele, kes soovivad juhtida **Music Frame'i**, puudutage mobiilseadme rakenduses SmartThings valikut Menüü (☰) ja avage juhiste saamiseks valik „Kasutamine” > „Seadmete jagatud juhtimine”.

MÄRKUS

- Allpool olev illustratsioon võib rakenduse versiooniti erineda.



Helirežiim	<ul style="list-style-type: none">Muusika: Muudab muusikasisu heli loomulikumaks ja ruumitaitvamaks.Standardne: Väljastab originaalheli.Kohanduv heli : Analüüsib sisu reaajas ja pakub automaatselt optimaalseid helivalikuid, mis võtavad arvesse sisu eripära.
Ekvalaiser	Võite seadistada suvandid Bass ja Kõrged toonid .
SpaceFiti heli	Pakub optimeeritud helikvaliteeti, analüüsides kuulamisruume.
Aktiivne helivõimendi	Analüüsib välist müra reaajas juhtmevaba kõlari mängimise ajal, nii et hääl oleks alati selgelt kuuldav. – Analüüsi ajal andmeid ei salvestata
Täpsemad heliseaded	<ul style="list-style-type: none">Helitugevdi muudab filmides ja telesaadetes räägitava dialoogi kuulmise lihtsamaks.Õõrežiim on optimeeritud öiseks kasutuseks, kusjuures sätteid on reguleeritud nii, et helitugevus väheneb, kuid dialoog on selgelt kuuldav.

Väljundi tehnilised andmed HELIREŽIIMI puhul

Efekt	Sisend	Väljund
Kohanduv heli	2.0 kanalit	2.0 kanalit
	5.1 kanalit	2.0 kanalit
	Dolby Atmos®	2.0 kanalit
Muusika	2.0 kanalit	2.0 kanalit
	5.1 kanalit	2.0 kanalit
	Dolby Atmos®	2.0 kanalit
Standardne	2.0 kanalit	2.0 kanalit
	5.1 kanalit	2.0 kanalit
	Dolby Atmos®	2.0 kanalit

Teie Wi-Fi-ühenduse muutmine

- Käivitage mobiilseadmes (nutitelefonil või tahvelarvuti) rakendus **SmartThings**.
- Puudutage juhtmevaba kõlari kaarti ja puudutage ikooni (:).
- Minge **Seadme sätteid** > **Võrguolek** > **Muutke Wi-Fi-võrku** ning järgige ekraanil olevaid juhiseid.

Rühmaesituse kasutamine

- Sellest funktsioonist kasu saamiseks lisage juhtmevaba kõlar oma rakendusse SmartThings.
- Selle lubamiseks ühendage vähemalt kaks heliseadet samasse Wi-Fi võrku sagedusel 5 GHz.
- See on saadaval 2024. aastal või hiljem välja lastud Samsungi heliseadmete jaoks, mis toetavad Wi-Fi ühendust.
- See funktsioon ei toeta teleri heli.

Rühmaesituse konfigureerimine

- Avage mobiilseadmes rakendus **SmartThings**.
- Lisage juhtmevaba kõlar rakendusse **SmartThings** vastavalt juhiste jaotises „1. meetod. Rakenduse SmartThings (juhtmevaba võrk) ühendamine > 2 – Seadme registreerimine“.
- Puudutage juhtmevaba kõlari kaarti.
- Vajutage mobiilseadmes heliseadme ikooni all nuppu **Loo grupp**.
 - Nupp **Loo grupp** ilmub ainult juhul, kui juhtmevaba kõlar on Wi-Fi-režiimis.
 - Kui juhtmevaba kõlar mängib teleri heli, katkeb grupi loomisel ühendus teleriga.
- Rühmaesituse** lubamine.
- Valige loendist soovitud seade ja puudutage **Rakenda**.
 - Lisada saab maksimaalselt 4 seadet.
 - Rühmaesituse** funktsiooni kasutades väljastatakse heli ainult hostseadme kaudu.
 - Kui hostseadmega ühendatud seade lülitub teisele allikale, kustutatakse seade rühmast automaatselt.
 - Kui hostseade on teleriga ühendatud, kustutatakse loodud rühm automaatselt.

Rühmaesituse keelamine

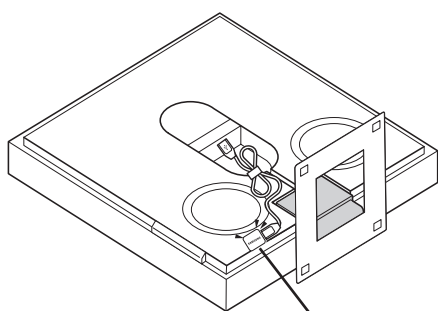
1. Puudutage heliseadme kaarti.
2. Vajutage mobiilseadmes heliseadme ikooni all nuppu **Rühma muutmine**.
3. **Rühmaesituse** keelamine.
 - Üksiku seadme keelamiseks tühjendage loendist seadme märga ja puudutage nuppu **Rakenda**.

SmartThings Hubi kasutamine

- See funktsioon on saadaval ainult ühenduse korral tongliga Samsung SmartThings. Tongel ei ole selle toote komplektis ning ei pruugi olla teie piirkonnas kasutatav.
- Saate kasutada juhtmevaba kõlari funktsiooni **SmartThings Hub**, et ühendada IoT-seadmeid (pirnid, pistikud, andurid jne), mis nõuavad **SmartThings Hub**.
- Funktsiooni **SmartThings Hub** kasutamiseks peate juhtmevaba kõlari registreerima **SmartThings** rakenduses.

Rakenduse SmartThings tongel

1. Ühendage tongel SmartThings (VG-STDB10A, müüakse eraldi) juhtmevaba kõlari USB-pordiga. SmartThings Hub registreeritakse automaatselt.



SmartThings Tongel
(VG-STDB10A,
müüakse eraldi)

IoT-seadme registreerimine rakenduses SmartThings


1. Avage mobiilseadmes rakendus **SmartThings**.
2. Lisage juhtmevaba kõlar rakendusse **SmartThings** vastavalt juhistelet jaotises „1. meetod. Rakenduse SmartThings (juhtmevaba võrk) ühendamine > 1 – Paigaldamine“.
3. Puudutage juhtmevaba kõlari seadmekaarti.
4. Puudutage ekraani allosas valikut **SmartThings Hub**.
5. Puudutage valikut **Using SmartThings Hub** ja seejärel **Set up**, et aktiveerida funktsioon **SmartThings Hub**.
 - Kui funktsioon **SmartThings Hub** aktiveerub, muutub **unset** olekuks **using**.
 - Seadmekaart **SmartThings Hub** kuvatakse juhtmevaba kõlari seadmekaardi kõrval.
6. Puudutage **Home** ekraanil IoT-seadme lisamiseks valikut „+“.
 - IoT-seadme edukal lisamisel kuvatakse rakenduses IoT-seadme kaart.
 - Kui eemaldate juhtmevaba kõlari vooluvõrgust, võidakse rakenduse **SmartThings Hub** kaudu ühendatud seadmed lahti ühendada. Seadmed tuleb pärast nende lahtiühendamist uuesti ühendada.

SmartThings Hubi kustutamine rakendusest SmartThings

1. Puudutage seadme ekraanil juhtmevaba kõlari seadmekaarti.
2. Puudutage ekraani allosas valikut **SmartThings Hub**.
3. Puudutage valikut **Removing SmartThings Hub**, et deaktiveerida funktsioon **SmartThings Hub**.
 - Kui funktsioon **SmartThings Hub** deaktiveerub, muutub **using** olekuks **unset**.

Ühendamine Apple AirPlay kaudu

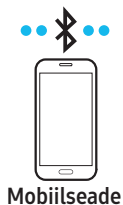
AirPlay aitab muusikat, netisaateid ja muud heli Apple'i seadmetest Samsungi juhtmevaba kõlari abil nautida.

1. Valige  AirPlay-toega rakenduses või iPhone'i, iPadi või Maci juhtimiskeskuses.
2. Praeguse heli esitamiseks valige juhtmevaba kõlar saadaolevate seadmete loendist.
 - See funktsioon ei pruugi mõnes riigis saadaval olla.
 - Samsungi juhtmevaba kõlari kasutamiseks AirPlayga on soovitatav kasutada kõige uuemat iOS-i, iPadOS-i või macOS-i versiooni.
 - AirPlay lubamiseks juhtmevabas kõlaris peate esmalt registreerima seadme rakenduses Samsung SmartThings, nõustudes rakenduse tingimustega.
 - Kontrollige, kas juhtmevaba kõlar on sisse lülitatud ja ühendatud Apple®-i seadmega samasse Wi-Fi-võrku.

2. meetod. Bluetoothi kaudu ühendamine

Kui mobiilseade ühendatakse Bluetoothi kaudu, on võimalik kuulda stereoheli ilma kaableid kasutamata.

- Kui juhtmevaba kõlar on seotud Bluetooth-seadme ühendamisel välja lülitatud, siis lülitub juhtmevaba kõlar automaatselt sisse.



Esmane ühendus

Uus Bluetooth-seade peab jääma ühendamisel ühe meetri raadiusesse.

1. Bluetoothi kaudu sidumise nupp	LED-näidik
	<p>[Sidumine]</p> <p>○ ○ ● ○ ○</p> <p>– Vilgub punaselt → roheliselt → siniselt</p> <p style="text-align: center;">↓</p> <p>[Ühendamine valmis]</p> <p>○ ○ ● ○ ○</p> <p>– Vilgub 3 korda tsüaaniselt</p> <p>🔊 Ready to connect via Bluetooth.</p>

2. Valige seadmes kuvatavast loendist „Music Frame“.

3. Esitage Bluetoothi kaudu ühendatud seadmes olevaid muusikafaile juhtmevabas kõlaris.

Kui seadme ühendamine ebaõnnestub

- Kui teil on mobiiliseadme kõlarite loendis olemasolev juhtmevaba kõlar (nt „Music Frame“), siis kustutage see.
- Korrake etappe 1 ja 2.

Märkused Bluetooth-ühenduse kohta

- Bluetoothi kaudu ühendamiseks peab uus seade olema ühe meetri raadiuses.
- Kui teilt küsitakse Bluetooth-seadme ühendamisel PIN-koodi, sisestage <0000>.
- Juhtmevaba kõlar lülitub automaatselt välja pärast 18-minutist „Valmis“ olekus viibimist.
- Juhtmevaba kõlar ei pruugi sooritada Bluetoothi otsingut või ühendust õigesti järgmistel tingimustel.
 - Juhtmevaba kõlari ümber on tugev elektriväli.
 - Kui juhtmevaba kõlariga on ühendatud samal ajal mitu Bluetooth-seadet.
 - Bluetooth-seade on välja lülitatud, ei ole paigas või ei toimi õigesti.
- Elektroonilised seadmed võivad põhjustada raadiohäireid. Seadmeid, mis tekitavad elektromagnetilisi laineid (nt mikrolaineahjud, juhtmevabad LAN-seadmed jne), tuleb juhtmevaba kõlari põhiseadmest eemal hoida.
- Juhtmevaba kõlar toetab SBC-andmeid (44,1 kHz, 48 kHz).
- Ühendage ainult Bluetooth-seadmega, mis toetab funktsiooni A2DP (AV).
- Juhtmevaba kõlarit ei saa ühendada Bluetooth-seadmega, mis toetab ainult funktsiooni HF (Vabad käed).
- Juhtmevaba kõlari ühendamisel Bluetooth-seadmega asetage need teineteisele võimalikult lähedale.
- Mida kaugemal on juhtmevaba kõlar ja Bluetooth-seade teineteisest, seda nõrgem on helikvaliteet. Bluetooth-ühendus võib katkeda, kui seadmed on leviulatusest väljas.
- Bluetooth-ühendus ei pruugi kehva vastuvõtuga piirkondades oodatud viisil toimida.
- Bluetooth-seadmel võib esineda müra või talitlushäireid järgmistes olukordades:
 - kui keha on kokkupuutes Bluetooth-seadme või juhtmevaba kõlari signaalivastuvõtjaga
 - Nurkades või kui läheduses on takistus, näiteks sein või vahesein, kus võivad toimuda elektrilised muutused.
 - Muude samas sagedusvahemikus töötavate toodete põhjustatud raadiosidehäirete tõttu (meditsiiniseadmed, mikrolaineahjud ja juhtmevabad LAN-seadmed).
 - Takistused, nagu ukseks ja seinad, võivad helikvaliteeti mõjutada, isegi kui seadmed asuvad leviulatuses.
- Pange tähele, et juhtmevaba kõlarit ei saa Bluetooth-funktsiooni kasutamise ajal teiste Bluetooth-seadmetega siduda.
- See juhtmeta seade võib põhjustada töötamise ajal elektromagnetilisi häireid.

Bluetooth-seadme lahutamine juhtmevabast kõlarist

Bluetooth-seadme saab juhtmevabast kõlarist lahutada. Juhtnööre vt Bluetooth-seadme kasutusjuhendist.

- Ühendus juhtmevaba kõlariga katkestatakse.
- Kui juhtmevaba kõlar on ühendatud Bluetooth-seadmega, vilgub mitmevärviline LED-näidik juhtmevabal kõlaril „punaselt“ kolm korda.

Bluetooth-seadme lahutamine juhtmevabast kõlarist

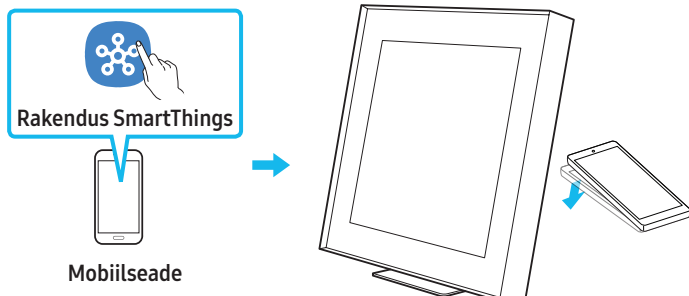
Vajutage juhtmevaba kõlari küljel nuppu **O (Mitu funktsiooni)**, et lülitada ümber režiimile „Bluetooth“.

- Ühenduse katkestamiseks kulub aega, kuna Bluetooth-seade peab juhtmevabast kõlarist vastuse saama. (Lahtiühendamise aeg võib olla erinev olenevalt Bluetooth-seadmest)

Tap Soundi kasutamine

Puudutage mobiilseadmega juhtmevaba kõlarit, et väljastada mobiilseadmes esitatava sisu heli juhtmevabast kõlarist.

- See funktsioon ei pruugi olenevalt mobiilseadmest toetatud olla.
- See funktsioon ühildub ainult Samsungi mobiilseadmetega, milles töötab Android 8.1 või uuem versioon.



1. Lülitage mobiilseadmes sisse funktsioon **Tap Sound**.
 - Lisateabe saamiseks funktsiooni sisselülitamise kohta vaadake allpool jaotist „**Tap Soundi funktsiooni seadistamine**“.
 2. Puudutage mobiilseadmega juhtmevaba kõlarit. Valige kuvatavas sõnumiaknas „**Start now**“.
- Mobiilseadme ja juhtmevaba kõlari vahel luuakse Bluetooth-ühendus.

3. Väljastage mobiilseadmes esitatava sisu heli juhtmevabast kõlarist.

- See funktsioon ühendab mobiilseadme Bluetoothi kaudu juhtmevaba kõlariga, tuvastades vibratsiooni, mis tekib, kui seade puudutab juhtmevaba kõlarit.
- Ärge puudutage mobiilseadmega juhtmevaba kõlari teravaid nurki. See võib juhtmevaba kõlarit või mobiilseadet kriimustada või kahjustada.
- Soovitav on katta mobiilseade ümbrisega. Puudutage kergelt laia ala juhtmevaba kõlari ülaosal, kasutamata liigselt jõudu.
- Selle funktsiooni kasutamiseks värskendage rakendus **SmartThings** uusimale versioonile.
Funktsioon ei pruugi olenevalt rakenduse versioonist toetatud olla.

Tap Soundi funktsiooni seadistamine

Kasutage rakendust **SmartThings**, et funktsioon **Tap View**, **Tap Sound** sisse lülitada.

1. Avage mobiilseadmes rakendus **SmartThings**.
2. Valige mobiilseadmes rakenduse **SmartThings** kuval (☰ → ⚙).
3. Lülitage „**Tap View**, **Tap Sound**“ sisse, et funktsioon toimiks, kui mobiilseade liigutatakse juhtmevaba kõlari lähedale. Funktsioon on sisse lülitatud.

MÄRKUS

- Kui mobiilseade on energiasäästurežiimis, siis funktsioon **Tap Sound** ei tööta.
- Funktsioon **Tap Sound** ei pruugi töötada, kui juhtmevaba kõlari lähedal on näiteks elektriseadmeid, mis põhjustavad raadiohäireid. Veenduge, et raadiohäireid tekitada võivad seadmed oleksid juhtmevabast kõlarist piisavalt kaugel.

06 TELERIGA ÜHENDAMINE

Ühenduse loomine Wi-Fi kaudu

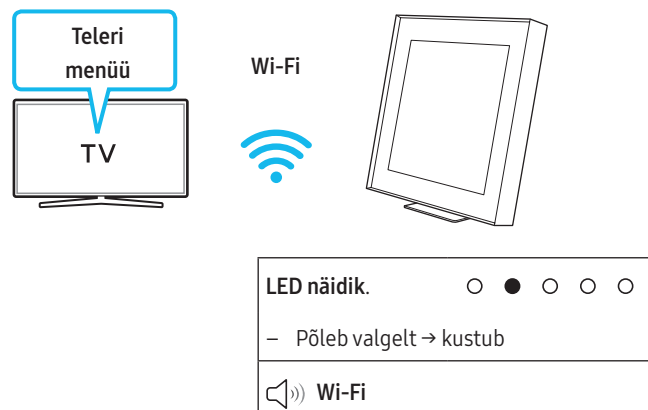
Ühendamiseelne kontroll-loend

- Wi-Fi-ühendus on saadaval ainult Samsung TV korral.
 - Kontrollige, kas juhtmevaba ruuter (Wi-Fi) on sisse lülitatud ja kas teler on ruuteriga ühendatud.
 - Teler ja juhtmevaba kõlar peavad olema ühendatud sama juhtmeta võrguga (Wi-Fi).
 - Kui juhtmevaba ruuter (Wi-Fi) kasutab DFS-kanalit, ei saa te teleri ja juhtmevaba kõlari vahel Wi-Fi-ühendust luua. Üksikasjalikumat teavet küsige oma Interneti-teenuse pakkujalt.
 - Kuna menüüd erinevad olenevalt tootmisaastast, vt oma teleri kasutusjuhendit.
1. Lisateavet Wi-Fi ja juhtmevaba kõlari ühendamise kohta vt lk 7, „1. meetod. Rakenduse SmartThings (juhtmevaba võrk) ühendamine“.
 2. Seadke teleri helimenüü sisendallikaks juhtmevaba kõlar.
 - **Samsung TV väljaanne 2017.a. või hiljem**
Heli → Heliväljund → Music Frame (Wi-Fi)

Ühendamine teleriga, mis toetab Dolby Atmos

Ühendamiseelne kontroll-loend

- Veenduge, et sisu toetaks Dolby Atmos®-t.



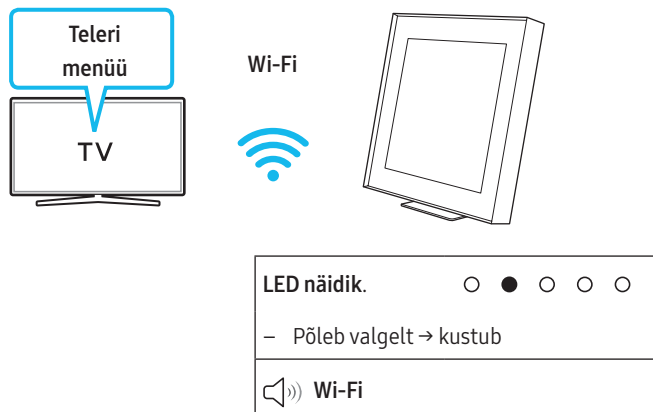
1. Ühendage juhtmevaba kõlar ja teler samasse traadita võrku (Wi-Fi).
2. Teleri heli väljastamiseks valige juhtmevaba kõlar.
3. Juhtmevabast kõlarist ei väljastata teleri heli.

MÄRKUS

- **Tehnoloogia Dolby Atmos® kasutamisel tehke järgmist:** Kui sisendallikas on Dolby Atmos®, vt „Väljundi tehnilised andmed HELIREŽIIMI puhul“ leheküljel 8.
- **Funktsiooni Dolby Atmos® konfigureerimine BD-mängijas või muus teleriga ühendatud seadmes.**
Avage oma BD-mängija või muu seadme seadete menüüs heliväljundi valikud ja veenduge, et Bitstreami jaoks oleks valitud „Kodeeringuta“. Näiteks Samsungi BD-mängijal valige Peamenüü → Heli → Digitaalne väljund ja siis valige Bitstream (töötlemata).
- See funktsioon on saadaval mõnede Samsungi telerite ja mõne juhtmevaba kõlari mudeli puhul.

Funktsiooni Q-Symphony kasutamine

- Kui juhtmevaba kõlar ühendatakse Samsungi teleriga, mis toetab Q-Symphony funktsiooni, saate heli esitada samaaegselt juhtmeta kõlari ja teleri kaudu. Kui kasutate funktsiooni Q-Symphony, võimaldab teleril esitatav ruumiline heli nautida rikkalikumat, kolmemõõtmelisemat ruumilise heli efekti.
- Kui juhtmevaba kõlar on ühendatud, kuvatakse teleri ekraanil menüü „Q-Symphony”.
Sätted (⚙️) → Kõik sätted (⚙️) → Heli → Heliväljund
- Saate kohandada juhtmevaba kõlari paigutust **Q-Symphony seadistuse** menüüs.



MÄRKUS

- See töötab teleri toetatud kodeki alusel.
- Seda funktsiooni toetatakse ainult siis, kui nii juhtmevaba kõlar kui ka teler on ühendatud sama Wi-Fi-võrguga.
- See on saadaval 2024. aastal välja antavatel uutel Samsungi telerimudelitel.

Bluetoothi kaudu ühendamine

Kui Samsungi teler ühendatakse Bluetoothi kaudu, on võimalik kuulda stereoheli ilma kaableid kasutamata.

- Korraga saab ühendada ainult ühe Samsungi teleri.
- Ühendada saab Bluetoothi toetava Samsungi teleri. Kontrollige teleri tehnilisi andmeid.



Esmane ühendus

1. Bluetoothi kaudu sidumise nupp	LED-näidik
	[Sidumine] ○ ○ ● ○ ○ – Vilgub punaselt → roheliselt → siniselt
	[Ühendamine valmis] ○ ○ ● ○ ○ – Vilgub 3 korda tsüaaniselt
	Ready to connect via Bluetooth.

- Kuni sidumine on lõppenud, põleb mitmevärviline LED vaheldumisi järgmiselt: **punane** → **roheline** → **sinine**.
2. Valige Samsungi teleris Bluetoothi režiim.
(Nt Avaleht (🏠) → Menüü → Sätted (⚙️) → Kõik sätted (⚙️) → Heli → Heliväljund → Bluetooth-i kõlariloend → Music Frame (Bluetooth))
3. Valige teleris kuvatavast loendist „**Music Frame**”.
Saadaoleva juhtmevaba kõlari juures on teleri Bluetooth-seadmete loendis sõnum **Vajab sidumist** või **Seotud**. Samsungi teleri juhtmevaba kõlariga ühendamiseks valige sõnum ja seejärel looge ühendus.
4. Nüüd kuulete Samsungi teleri heli juhtmevabast kõlarist.
– Kui juhtmevabal kõlaril ja Samsungi teleril on omavaheline ühendusloogi, ühendatakse juhtmevaba kõlar automaatselt, kui selle režiimiks valitakse **Bluetooth**.

Kui seadme ühendamine ebaõnnestub

- Kui teil on Samsungi teleri kõlarite loendis olemasolev juhtmevaba kõlar (nt **Music Frame**), siis kustutage see.
- Seejärel korrake etappe 1–3.

Juhtmevaba kõlari ja Samsungi teleri ühenduse katkestamine

Vajutage nuppu **O (Mitu funktsiooni)** juhtmevaba kõlari küljel, et valida muu režiim kui „Bluetooth“.

- Ühenduse katkestamiseks kulub aega, kuna Samsungi teler peab juhtmevabalt kõlarilt vastuse saama. (Vajalik aeg võib olenevalt Samsungi teleri mudelist erineda.)

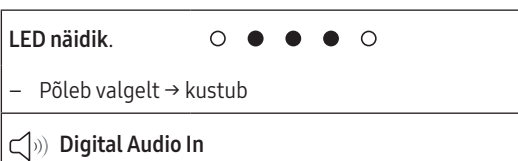
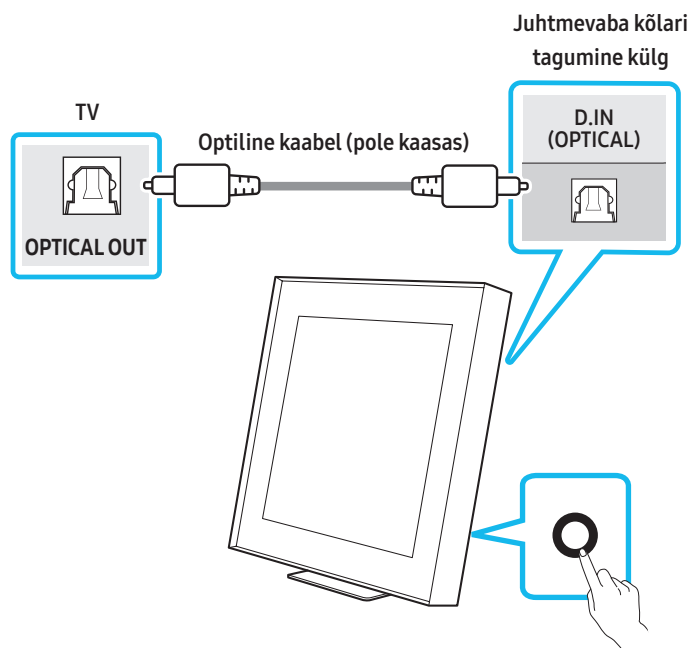
Märkused Bluetooth-ühenduse kohta

- Bluetoothi kaudu ühendamiseks peab uus seade olema ühe meetri raadiuses.
- Kui teilt küsitakse Bluetooth-seadme ühendamisel PIN-koodi, sisestage <0000>.
- Juhtmevaba kõlar lülitub automaatselt välja pärast 18-minutilist „Valmis“ olekus viibimist.
- Juhtmevaba kõlar ei pruugi sooritada Bluetoothi otsingut või ühendust õigesti järgmistel tingimustel.
 - Juhtmevaba kõlari ümber on tugev elektriväli.
 - Kui juhtmevaba kõlariga on ühendatud samal ajal mitu Bluetooth-seadet.
 - Bluetooth-seade on välja lülitatud, ei ole paigas või ei toimi õigesti.
- Elektroonilised seadmed võivad põhjustada raadiohäireid. Seadmeid, mis tekitavad elektromagnetilisi laineid (nt mikrolaineahjud, juhtmevabad LAN-seadmed jne), tuleb juhtmevaba kõlari põhiseadmest eemal hoida.

Ühendamise, kasutades optilist kaablit

Ühendamiseelne kontroll-loend

Kui kasutate optilist kaablit ja pesadel on katted, siis eemaldage need.



1. Kui teler ja juhtmevaba kõlar on välja lülitatud, ühendage juhtmevaba kõlari pesa **D.IN (OPTICAL)** ja teleri väljundpesa OPTICAL optilise kaabliga (pole kaasas), nagu on näidatud joonisel.
2. Lülitage juhtmevaba kõlar ja teler sisse.
3. Vajutage nuppu **O (Mitu funktsiooni)** juhtmevabal kõlaril ja seejärel valige režiim „Digital Audio In“. Seejärel kõlab väljundis signaal „Digital Audio In“.
4. Juhtmevabast kõlarist ei väljastata teleri heli.

SpaceFiti heli kasutamine

Pakub optimeeritud helikvaliteeti, analüüsides kuulamisruume.

1. meetod. Juhtmevaba kõlari kaudu ühendamine

1. Avage mobiilseadmes rakendus **SmartThings**.
 2. Puudutage juhtmevaba kõlari kaarti.
 3. Lubage **SpaceFiti heli**.
- See on saadaval kõigis helirežiimides.

2. meetod. Teleri kaudu ühendamine

Funktsiooni sisselülitamiseks lülitage Samsungi teleri menüüs sisse režiim Adaptive Sound+.

(Avakuva (🏠) → Menüü → Sätted (⚙️) → Kõik sätted (⚙️) → Üldine → Nutika režiimi sätted → Kohanduv heli+)

- Juhtmevaba kõlari helirežiim muutub automaatselt režiimiks **Kohanduv heli+**, kui lülitate teleris sisse režiimi **Kohanduv heli+**.

MÄRKUS

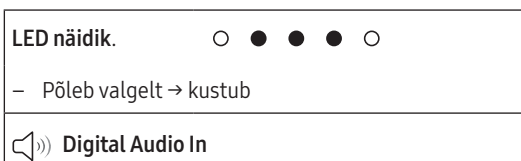
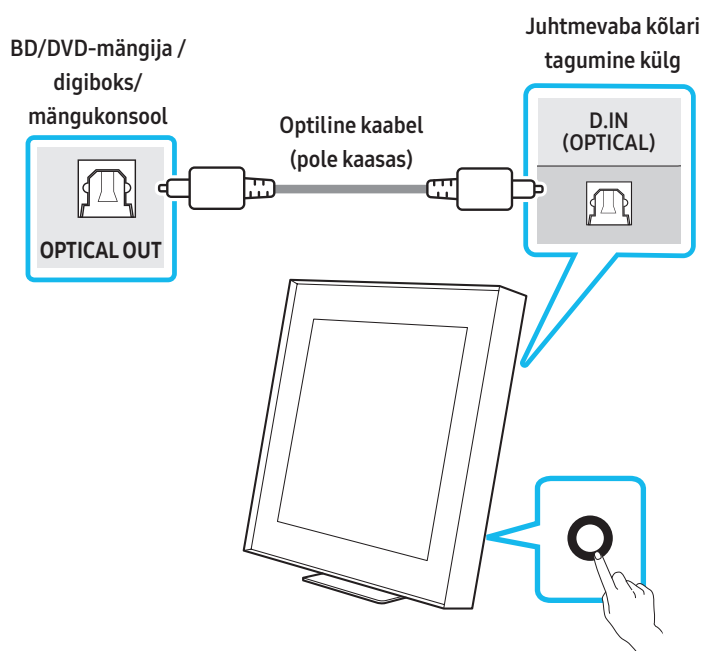
- See funktsioon töötab, kui juhtmevaba kõlar on ühendatud mõne Samsungi teleriga.

07 VÄLISSEADME ÜHENDAMINE

Ühendamine, kasutades optilist kaablit

Ühendamiseelne kontroll-loend

Veenduge, et nii välisseade kui ka juhtmevaba kõlar oleks välja lülitatud.







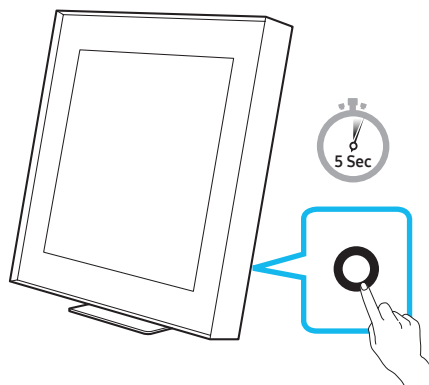
1. Ühendage optilise kaabli abil (pole kaasas) juhtmevaba kõlari põhiseadme port **D.IN (OPTICAL)** välisseadme väljundpordiga. Vaadake allolevat joonist.
2. Lülitage juhtmevaba kõlar ja välisseade sisse.
3. Vajutage nuppu **○ (Mitu funktsiooni)** juhtmevabal kõlaril ja seejärel valige režiim „Digital Audio In“. Seejärel kõlab väljundis signaal „Digital Audio In“.
4. Välisseadme helisignaali kõlab juhtmevabast kõlarist.

08 TÄIENDAVALD FUNKTSIOONID





juhtmevaba kõlari helitugevuse reguleerimine teleri kaugjuhtimispuldiga

Saate reguleerida juhtmevaba kõlari helitugevust kaugjuhtimispuldiga.

- Seda funktsiooni on võimalik kasutada ainult IR-kaugjuhtimispultidega. Bluetooth-kaugjuhtimispulte (puldid, mis nõuavad sidumist) ei toetatata.
 - Selle funktsiooni kasutamiseks seadke teleri kõlar valikule **Väline kõlar**.
 - Tootjad, kes seda funktsiooni toetavad:
Samsung, VIZIO, LG, Sony, Sharp, PHILIPS, PANASONIC, TOSHIBA, Hisense, RCA
1. Lülitage juhtmevaba kõlar välja.
 - Puudutage nuppu  (**Toide**) rakenduses SmartThings. Teise võimalusena vajutage juhtmevabal kõlaril korraga nuppe  (**Mitu funktsiooni**) ja  ning hoidke neid all 5 sekundit.
 2. Vajutage ja hoidke 5 sekundit all nuppu  (**Mitu funktsiooni**).




- Iga kord, kui vajutate nuppu  (**Mitu funktsiooni**) 5 sekundit, vahetub režiim järgmiselt: „OFF-TV REMOTE“ (vaikerežiim), „SAMSUNG-TV REMOTE“, „ALL-TV REMOTE“.


LED-näidik		Olek
 – Vilgub 1 kord punaselt	Off-TV Remote (Vaikerežiim)	Teleri kaugjuhtimispuldi keelamine.
 – Vilgub 1 kord tsüaaniselt	Samsung-TV Remote	Samsungi teleri IR-kaugjuhtimispuldi lubamine.
 – Vilgub 1 kord siniselt	All-TV Remote	Kolmanda poole IR-kaugjuhtimispuldi lubamine.

Wi-Fi-ühenduse ja Bluetoothi aktiveerimine/ inaktiveerimine

Wi-Fi-ühenduse aktiveerimine/inaktiveerimine

Vajutage korraga nuppu  (**Mikrofon sisse/välja**) ja külgnähtaval nupu (-) ning hoidke neid all üle 30 sekundi. Sellega lülitate Wi-Fi-ühenduse sisse või välja.

Bluetooth-ühenduse aktiveerimine/inaktiveerimine

Vajutage korraga nuppu  (**Mikrofon sisse/välja**) ja külgnähtaval nupu (+) ning hoidke neid all üle 30 sekundi. Sellega lülitate Bluetooth-ühenduse sisse või välja.

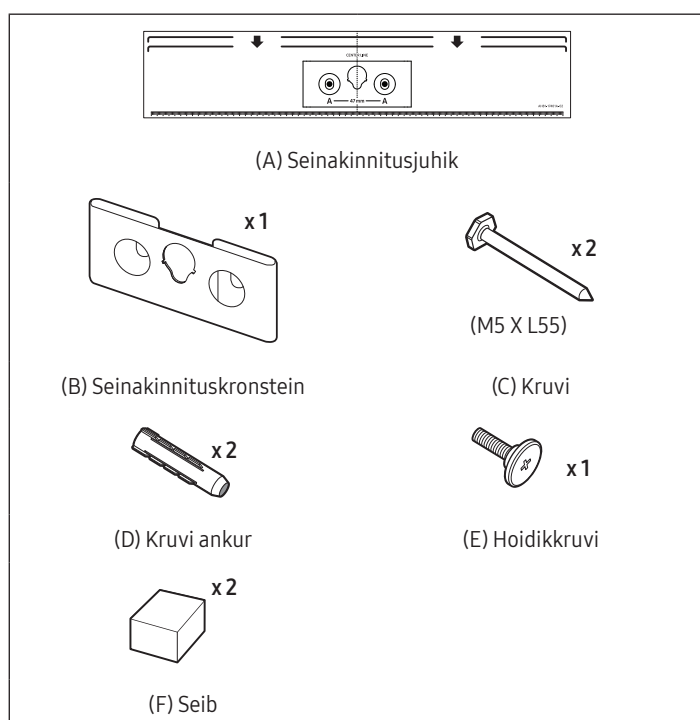
- Juhtmevaba kõlar taaskäivitub automaatselt, kui lülitate Wi-Fi või Bluetoothi funktsiooni sisse või välja.

09 SEINAKINNITUSE PAIGALDAMINE

Ettevaatusabinõud paigaldamisel

- Paigaldage ainult vertikaalsele seinale.
- Ärge paigaldage seda kõrge temperatuuri või niiskustasemega kohta.
- Kontrollige, kas sein on toote raskuse kandmiseks piisavalt tugev. Kui ei ole, siis tugevdage seina või valige muu paigalduskoht.
- Enne juhtmevaba kõlari seinale paigaldamist ühendage selle kaablid välisseadmetega.
- Enne seadme paigaldamist veenduge, et see oleks välja lülitatud ja vooluvõrgust lahutatud. Vastasel juhul võib see põhjustada elektrilöögi.
- Kasutage kindlasti selle tootega kaasasolevaid seinakinnituse osi. Mitte mingisugusel asjaoludel ei kuulu garantii alla ükski kolmandate osapoolte osade kasutamisest tingitu kahju.

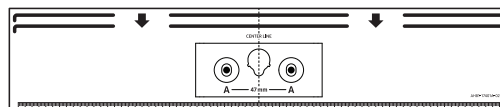
Seinakinnituse komponendid



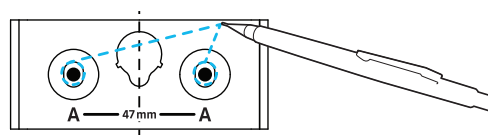
1. Asetage **seinakinnitusjuhik** vastu seinapinda.
 - **Seinakinnitusjuhik** peab olema loodis.
 - Kui paigaldate seadme muu paigaldatud objekti alla, siis jätke vähemalt 10 cm vahemaa.



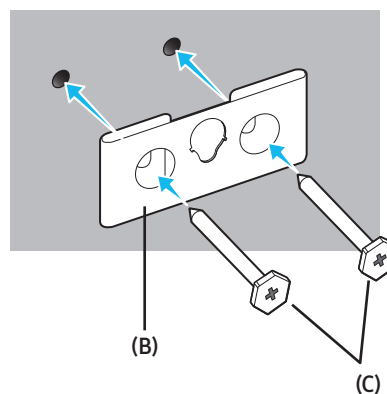
↑ ↓ Vähemalt 10 cm



2. Kasutage pliiaitsit, et märgistada augud ja eemaldage **seinakinnitusjuhik**.



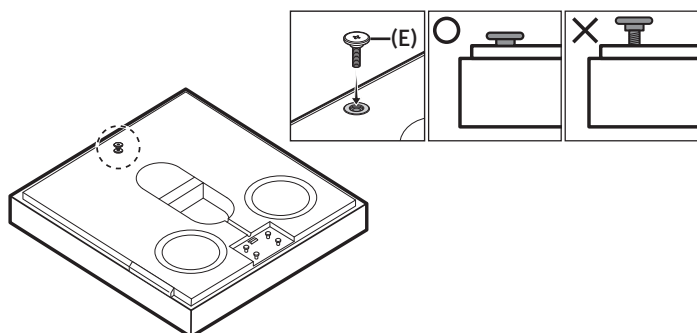
3. Kasutades sobiva suurusega puuri, puurige kummagi märgistuse kohale seina sisse auk.
 - Kui märgistused ei vasta tihvtide asendile, siis kinnitage enne tugikruvide sisestamist aukudesse kindlasti sobivad tüüblid. Tüüblite kasutamisel veenduge, et puuritavad augud oleksid kasutatavate tüüblite jaoks piisavalt suured.
4. Lükake kruvi (ei kuulu komplekti) läbi iga **kruvi** ja seejärel keerake kõik kruvid kindlalt tugikruvi aukudesse.



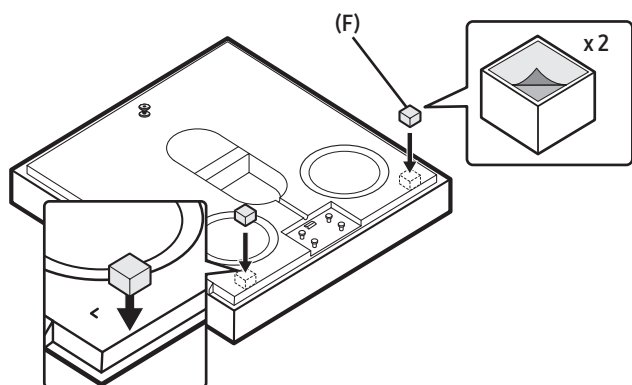
5. Pingutage seinakinnitus hoidikruvi (E) toote tagaküljel.

⚠ ETTEVAATUST

- Keerake kruvi tugevalt kinni, kuni see enam ei liigu. Vastasel juhul võib toode maha kukkuda ja põhjustada kahjustusi või tekitada kehavigastusi. Valest paigaldusest tingitud mis tahes õnnetused ei kuulu garantii alla.

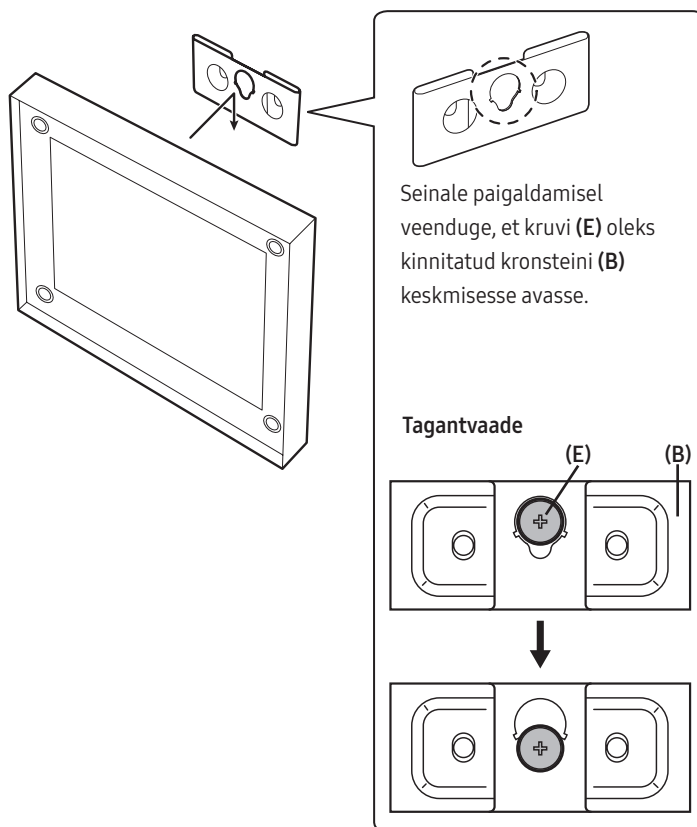


6. Eemaldage kahepoolsest teibist kate (x2) seibidelt (F). Seejärel pange need märgitud kohtadesse (x2) toote tagaküljel.



- Osa (F) tuleb paigaldada selleks, et vältida toote seinakinnitus paigaldisest välja liikumist. Alusele paigaldamisel tuleb see edasiseks kasutamiseks kindlas kohas alles hoida. Selle uuesti kasutamisel kinnitage see kahepoolse teibiga.

7. Paigaldage juhtmevaba kõlar seinakinnituskronsteini külge. Kontrollige, kas hoidikruvi on õigesti sisestatud juhtmevabasse kõlarisse.



10 TARKVARAVÄRSKENDUS

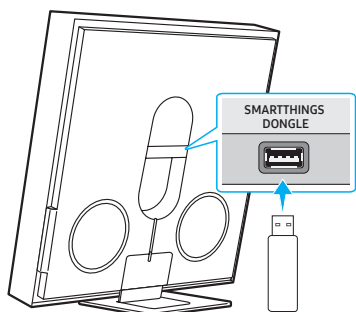
Automaatne värskendus

Kui juhtmevaba kõlar on Internetiga ühendatud, värskendatakse tarkvara automaatselt isegi siis, kui juhtmevaba kõlar on välja lülitatud.

- Automaatse värskendamise funktsiooni kasutamiseks peab juhtmevaba kõlar olema Internetiga ühendatud.

Wi-Fi-ühendus juhtmevaba kõlariga lõpetatakse, kui juhtmevaba kõlari toitejuhe vooluvõrgust eemaldatakse või vool katkeb. Pärast toitekatkestust või toitejuhtme uuesti ühendamist lülitage juhtmevaba kõlar sisse ja seejärel ühendage see uuesti Internetiga.

USB kaudu värskendamine

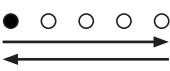


Juhtmevaba kõlari tagumine külg

Samsung võib pakkuda tulevikus juhtmevaba kõlari süsteemile püsivaravärskendusi.


Kui saadaval on värskendus, saate juhtmevaba kõlarit värskendada, kui ühendate juhtmevaba kõlari pesaga **SMARTTHINGS TONGEL** USB-seadme, mis sisaldab püsivaravärskendust.

1. Minge veebisaidile (www.samsung.com) ja otsige klienditoe menüüst mudeli nime.
 - Lisateavet värskenduse kohta vaadake täiendusjuhendist.
2. Laadige alla täiendusfail (USB-le).
3. Pakkige fail lahti, luues sama nimega kausta.
4. Salvstage loodud kaust USB-seadmesse ja seejärel ühendage USB-seade juhtmevaba kõlariga.
5. Lülitage juhtmevaba kõlar sisse. Seejärel värskendatakse toodet 3 minuti jooksul.


LED näidik. 
– Valge liigub vasakult paremale ja paremalt vasakule

- Värskendamise ajal ärge lülitage seadet välja ega eemaldage USB-seadet.
- Kui kollane LED-tuli põleb pärast tarkvaravärskenduse lõpulejõudmist, tähendab see seda, et lisaks on pooleli mõni muu värskendamine. Sel juhul lülitage toide välja või eemaldage USB-seade.
- Kui värskendamist ei toimu, ühendage juhtmevaba kõlari toitejuhe uuesti.
- Kui uusim versioon on installitud, siis värskendamist ei toimu.
- Olenevalt USB-seadme tüübist ei pruugita värskendamist toetada.

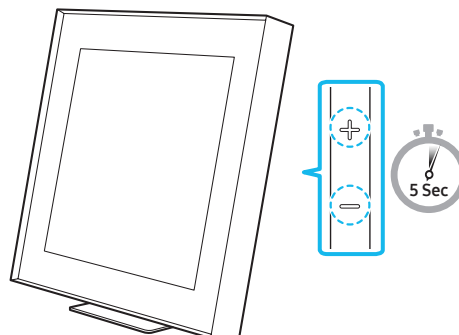
- Kui värskendusfail pole saadaval, vilgub näidik 3 korda punaselt.

LED näidik. 
– Vilgub 3 korda punaselt

- Kui värskendusfail on olemasoleva versiooniga sama või sellest madalam, vilgub näidik 3 korda tsüaaniselt.

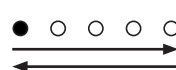
LED näidik. 
– Vilgub 3 korda tsüaaniselt


Lähtestamine




Kui juhtmevaba kõlar on sisse lülitatud, vajutage selle korpusel nuppe **+** (Helitugevus) ühel ja samal ajal vähemalt 5 sekundit. LED-näidik muutub allpool näidatud viisil ja seejärel juhtmevaba kõlar lähtestatakse.

LED-näidik

 – Valge liigub vasakult paremale ja paremalt vasakule

 – Vilgub 3 korda tsüaaniselt

 – Vilgub 3 korda punaselt

⚠ ETTEVAATUST

- Kõik juhtmevaba kõlari sätted lähtestatakse. Tehke seda toimingut ainult siis, kui lähtestamine on nõutav.

Turvavärskenduste teave

Turvavärskendused aitavad teie seadme turvalisust tugevdada ja isiklikku teavet kaitsta. Turvavärskenduste kohta lisateabe saamiseks külastage lehte <https://security.samsungtv.com>.

- Veebileht toetab ainult valitud keeli.

11 TÕRKEOTSING

Enne abi otsimist kontrollige järgmist.

Juhtmevaba kõlar ei lülitu sisse.

- Kontrollige, kas juhtmevaba kõlari toitejuhe on korralikult pistikupesaga ühendatud.

Juhtmevaba kõlar töötab korrapäratult.

- Eemaldage toitejuhe ja ühendage see uuesti.
- Taaskäivitage välisseade ja proovige uuesti.
- Kui puudub signaal, lülitub juhtmevaba kõlar kindla aja möödudes automaatselt välja. Lülitage seade sisse.

Juhtmevaba kõlari näidik põleb punaselt.

- Mikrofon on välja lülitatud.
Lülitage mikrofon sisse. (Vt lk 6.)

Juhtmevabast kõlarist ei väljastata heli.

- Juhtmevaba kõlari helitugevus on liiga madal või see on vaigistatud. Reguleerige helitugevust.
- Kui ühendatud on välisseade (digiboks, Bluetooth-seade, mobiilseade vms), reguleerige välisseadme helitugevust.
- Teleri heli väljastamiseks valige juhtmevaba kõlar. (Samsungi teler: Avaleht (🏠) → Menüü → Seaded (⚙️) → Kõik seaded (⚙️) → Heli → Heli väljund → Valige juhtmevaba kõlar)
- Kaabel ei pruugi olla juhtmevaba kõlariga korralikult ühendatud. Eemaldage kaabel ja ühendage uuesti.
- Eemaldage toitejuhe täielikult, ühendage uuesti ja lülitage toide sisse.
- Lähtestage toode ja proovige uuesti. (Vt lk 19.)

Soovin kuulda helisignaali ainult juhtmevabast kõlarist.

- Kui kuulete heli nii telerist kui ka juhtmevabast kõlarist, avage teleri heli menüü **Seaded** ja seadke teleri kõlar valikule **Väliskõlar**.

Juhtmevaba kõlar ei loo Bluetoothi kaudu ühendust.

- Uue seadme ühendamiseks lülitage ühebnuduse loomiseks **Bluetoothi sidumine** (Vajutage nuppu **Ø (Mikrofon sisse/välja)** vähemalt viis sekundit.)
- Kui juhtmevaba kõlar on ühendatud muu seadmega, siis eemaldage esmalt see seade, enne kui seadme vahetate.
- Ühendage uuesti pärast seadmest Bluetooth-kõlarite loendi eemaldamist. (Samsungi teler: Avaleht (🏠) → Menüü → Sätted (⚙️) → Kõik sätted (⚙️) → Heli → Heliväljund → Bluetooth-i kõlariloend)
- Eemaldage toitepistik ja ühendage uuesti, seejärel proovige veel kord.
- Lähtestage toode ja proovige uuesti. (Lisateabe saamiseks vt **Lähtestamine**.)

Bluetoothi kaudu ühendamisel helitugevus väheneb.

- Mõned seadmed (nt mikrolaineahjud, juhtmevabad marsruuterid jms) võivad juhtmevabale kõlarile liiga lähedal asudes tekitada raadiohäireid.
- Kui Bluetoothi abil ühendatud seade viiakse juhtmevabast kõlarist liiga kaugetele, võib heli katkeda. Liigutage seade juhtmevabale kõlarile lähemale.
- Heli võib kaduda, kui mõni teie kehaosa on kokkupuutes Bluetooth-transiiveriga või toode on paigaldatud metallesemele. Kontrollige paigalduskeskkonda ja kasutustingimusi.

Juhtmevaba kõlar ei loo ühendust Wi-Fi kaudu.

- Kontrollige, kas juhtmevaba ruuter on sisse lülitatud.
- Lülitage ruuter välja ja uuesti sisse, seejärel proovige veel kord.
- Juhtmevaba kõlar ei saa ühendust luua, kui juhtmevaba signaal on liiga nõrk. Proovige liigutada ruuterit juhtmevabale kõlarile lähemale või võimalusel kõrvaldada mis tahes takistused, mis jäävad juhtmevaba kõlari ja ruuteri vahele.
- Uue juhtmevaba ruuteri korral peate kõlari võrguseaded uuesti konfigureerima.
- juhtmevaba kõlar ei toeta Wi-Fi 6 ühendust.

Juhtmevaba kõlar ei lülitu koos teleriga automaatselt sisse.

- Kui lülitate juhtmevaba kõlari teleri vaatamise ajal välja, siis toite sünkronimine teleriga keelatakse. Kõigepealt lülitage välja teler.

AVA funktsioon ei ole saadaval järgmistel juhtudel.

- AVA funktsioon ei ole Q-symphony funktsiooni kasutamise ajal saadaval.
- AVA funktsioon ei ole saadaval, kui mikrofon on välja lülitatud.

Pärast teleri ja juhtmevaba kõlari ühendamist lülitasin sisse juhtmevaba kõlari režiimi. Telerist ei väljastatud heli.

- Juhtmevaba kõlari ühendamisel mobiilseadmega, kui juhtmevaba kõlar on teleriga ühendatud, väljastab juhtmevaba kõlar heli mobiilseadmest ja samas säilitab ühenduse teleriga. Seega ei edastata teleri heli kuskile.
- Lahutage mobiilseade ja juhtmevaba kõlar väljastab jälle teleriheli.

Rühmaesitus ei ole lubatud

- Kontrollige, kas heliseadmete mudelid on uuemad, mis on välja antud aastal 2024 või hiljem.
- Kontrollige, kas hostseade on Wi-Fi võrguga allikana ühendatud.
- Veenduge, et kõik heliseadmed oleksid ühendatud samasse Wi-Fi võrku sagedusel 5 GHz.

12 LITSENTS



Dolby, Dolby Atmos, and the double-D symbol are registered trademarks of Dolby Laboratories Licensing Corporation. Manufactured under license from Dolby Laboratories. Confidential unpublished works. Copyright © 2012-2021 Dolby Laboratories. All rights reserved.



- Apple ja AirPlay on ettevõtte Apple Inc. registreeritud kaubamärgid USA-s ja muudes riikides ning piirkondades.
 - Märk „Works with Apple AirPlay” tähendab, et tarvik on töötatud välja nii, et see töötaks spetsiifiliselt märgil näidatud tehnoloogiaga ja arendaja sertifitseerib, et see vastab Apple'i toimumisstandarditele.
-



- Kasutage telefoni, tahvelarvutit või arvutit Spotify kaugjuhtimispuldina. Lisateavet vt [spotify.com/connect](https://www.spotify.com/connect)
 - Spotify Software allub muu osapoole litsentsidele, mille leiate siit: <https://www.spotify.com/connect/third-party-licenses>.
-



Being Roon Tested means that Samsung and Roon have collaborated to ensure you have the best experience using Roon software and Samsung equipment together, so you can just enjoy the music.

Avatud lähtekoodi litsentsi teatis

Selles tootes kasutatava avatud lähtekoodi leiate järgmiselt veebilehelt (<http://opensource.samsung.com>).
