

SAMSUNG

Kasutusjuhend

Mängumonitor

S27DG60*S S27DG61*S

S27FG81*S S32FG81*S

S27FG90*X

Värv ja välimus võivad olenevalt tootest erineda ja selle juhendi sisu võib ette teatamata muutuda, et tagada parem jõudlus.

Selle juhendi sisu võib kvaliteedi parandamise eesmärgil muutuda ette teatamata.

© Samsung

Samsung on selle juhendi autoriõiguse omanik.

Selle juhendi osaline või täielik kasutamine või kopeerimine ettevõtte Samsung loata on keelatud.

Muud kaubamärgid peale Samsung omade kuuluvad nende vastavatele omanikele.

Haldustasu võetakse järgmistel juhtudel.

(a) Teie soovil saadetakse tehnik välja, aga seadmel ei leita vigu (nt juhul, kui te ei ole lugenud kasutusjuhendit).

(b) Toote seadme remonti, aga sellel ei leita vigu (nt juhul, kui te ei ole lugenud kasutusjuhendit).

Teid teavitatakse haldustasu suurusest enne tehniku visiiti.

Sisukord

Enne seadme kasutamist

Ettevaatusabinõud	4
Elekter ja ohutus	4
Installimine	5
Kasutamine	6
Puhastamine	8
Õige asend seadme kasutamisel	8

Ettevalmistused

Installimine	9
Statiivi kinnitamine	9
Ettevaatusabinõud seadme teisaldamisel	11
Seadme ümber oleva ruumi kontrollimine	12
Toote kaldenurga ja kõrguse reguleerimine	12
Seadme pööramine	14
Seinakinnituse komplekti tehnilised andmed (VESA)	15
Juhtpaneel	16

Allikaseadme ühendamine ja kasutamine

Lugege enne seadme ühendamist läbi alltoodud teave.	17
Pordid	18
Lauaarvuti ühendamine ja kasutamine	19
Ühendamine HDMI-kaabli abil	19
Ühendamine DP-kaabli abil	19
Kõrvaklappidega ühendamine	19
Seadme ühendamine lauaarvutiga USB-jaoturina	20
Toite ühendamine	20
3D-monitori kasutamine	21
3D-sisu kuvamiseks toimige järgmiselt.	21
Lugege enne 3D-monitori kasutamist	21
3D-monitori paigaldamine	22
Tarkvara Odyssey 3D Hub käivitamine	22
Mängu mängimine	22
2D teisendamine 3D-ks	22
Kaablite korrastamine	24
Optimaalse eraldusvõime seadistamine	25
HDR10-toega graafikakaartide loend	25
Funktsiooni Panel Care kasutamine	25
Ettevaatusmeetmed kujutise säilimise vältimiseks	25
Toode ekraani kaitse Panel Care kaudu	25

Menu

Game	26
Picture	28
PIP	32
OnScreen Display	32
System	32
Support	35

Tarkvara installimine

Easy Setting Box	36
Installimisega kaasnevad piirangud ja probleemid	36
Süsteeminõuded	36
Draiveri installimine	36
Stereokaamera püsivara värskendamine	36

Sisukord

Tõrkeotsingu juhend

Nõuded enne Samsungi klienditeeninduskeskusega kontakteerumist	37
Seadme diagnostika (ekraaniprobleem)	37
Eraldusvõime ja sageduse kontrollimine	37
Kontrollige järgmist.	37
Küsimused ja vastused	40

Tehnilised andmed

Üldandmed	41
Standardsete signaalirežiimide tabel	43

Lisa

Makseteenuse vastutus (hind tarbijatele)	46
Toode pole defektne	46
Toote kahjustus on tekkinud kliendi süül	46
Muu	46
FreeSync (AMD graafikakaart)	47
Adaptive-Sync (NVIDIA graafikakaart)	48

Enne seadme kasutamist

Ettevaatusabinõud

Hoiatus

Kui juhiseid ei järgita, võivad tulemuseks olla tõsised või surmaga lõppevad vigastused.







Ettevaatust

Kui juhiseid ei järgita, võivad tulemuseks olla kehavigastused või vara kahjustamine.

ETTEVAATUST!

ELEKTRILÖÖGIOHT! ÄRGE AVAGE!

ETTEVAATUST! ELEKTRILÖÖGI OHU VÄHENDAMISEKS ÄRGE EEMALDAGE KAANT (EGA TAGAKAANT). SEADME SEES POLE KASUTAJA HOOLDATAVAID OSI. HOOLDUSTÖÖDE VAJADUSEL PÖÖRDUGE KVALIFITSEERITUD PERSONALI POOLE.

	See sümbol tähendab, et seade sisaldab kõrgepinge all olevaid osi. Toote mis tahes seesmiste osade puudutamine on ohtlik.		Vahelduvvoolupinge: selle sümboliga tähistatud nimipinge on vahelduvvoolupinge.
	See sümbol tähendab, et seadmega on kaasas selle kasutamist ja hooldamist puudutav oluline dokumentatsioon.		Alalisvoolupinge: selle sümboliga tähistatud nimipinge on alalisvoolupinge.
	II klassi toode: selle sümboliga tähistatud toode ei nõua ohutuks ühendamiseks elektrimaandust. Kui toitekaabliga tootes tähis puudub, PEAB tootel olema usaldusväärne ühendus kaitsemaandusega (maandus).		Ettevaatust. Vaadake kasutusjuhendit: see sümbol annab teada, et kasutaja peab täpsemat ohutusteavet vaatama kasutusjuhendist.

Elekter ja ohutus

Hoiatus

- Ärge kasutage kahjustatud toitejuhet ega -pistikut või logisevat seinakontakti.
- Ärge kasutage ühes seinakontaktis mitut seadet.
- Ärge käsitsege toitejuhet märja kehaosaga.
- Sisestage toitepistik lõpuni sisse, et see ei jääks logisema.
- Ühendage toitepistik maandatud seinakontaktiga (ainult 1. tüüpi isoleeritud seadmed).
- Ärge painutage ega tõmmake toitekaablit jõuga. Olge ettevaatlik, et toitejuhe ei jääks raskete esemete alla.
- Ärge paigutage toitejuhet ega seadet soojusallikate lähedusse.
- Eemaldage tolm pistiku ja seinakontakti ümbrusest kuiva lapiga.

Ettevaatust

- Ärge eraldage toitejuhet seadme kasutamise ajal.
- Kasutage ainult toitejuhet, mis on kaasas teie Samsungi seadmega. Ärge kasutage toitejuhet teiste seadmetega.
- Ühendage toitejuhe sellise seinakontaktiga, millele juurdepääs on tõkestamata.
 - Kui tekib probleem, eraldage seadme toite katkestamiseks toitejuhe.
- Seinakontaktist toitejuhtme eemaldamisel hoidke kinni pistikust.

Installimine

Hoiatus

- Ärge paigutage seadme peale küünlaid, putukatõrjevahendeid ega sigarette. Ärge paigutage seadet soojusallika lähedusse.
- Ärge paigutage seadet kehva ventilatsiooniga kohtadesse, nt raamaturiiulid või kapid.
- Ventilatsiooni võimaldamiseks paigutage seade seinast vähemalt 10 cm kaugusele.
- Visake toote plastpakendid kohe pärast lahtipakkimist minema.
 - Vale käsitlemise korral võib plastist pakkematerjal põhjustada lämbumist.
- Ärge paigutage seadet ebatasasele või värisvale pinnale (ebakindel riiul, kaldega pind jne).
 - Seade võib kukkuda ning katki minna ja/või põhjustada vigastusi.
 - Kui kasutate seadet kohas, kus esineb tugevat vibratsiooni, võib seade katki minna või tekkida tulekahju.
- Ärge paigutage seadet sõidukisse ega tolmusesse, niiskesse (veetilgad jne), õlisesse või suitsusesse kohta.
- Ärge paigutage seadet otsese päikesevalguse kätte ega soojusallikate (nt pliidi) lähedusse.
 - Seadme tööiga võib väheneda või tekkida tulekahju.
- Toiduõli, nt sojaõli, võib toodet kahjustada. Ärge paigaldage toodet kööki ega köögi tööpindade lähedusse.

Ettevaatust

- Liigutamisel ärge laske seadmel maha kukkuda.
- Ärge asetage seadet selle esiküljele.
- Kui paigutate seadme vitriinkappi või riiulile, veenduge, et seadme esikülje alumine osa ei ulatuks üle serva.
 - Seade võib kukkuda ning katki minna ja/või põhjustada vigastusi.
 - Paigutage seade ainult õige suurusega vitriinkappi või riiulile.
- Pange seade ettevaatlikult sobivale pinnale.
 - Tulemuseks võib olla tõrge seadme töös või kehavigastused.
- Kui paigutate seadme ebatavalisse kohta (nt kohta, kus on palju tolmu, keemiliste ainete lähedusse, äärmuslikesse temperatuuridesse, niiskusrohketesse tingimustesse või kohta, kus seade peaks pikema aja jooksul pidevalt töötama), võib see tõsiselt mõjutada seadme jõudlust.
 - Enne seadme paigaldamist sellisesse kohta konsulteerige kindlasti Samsungi klienditeeninduskeskusega.
- Enne toote kokkupanemist asetage see tasasele ja stabiilsele pinnale, ekraan allapoole.
- Värv võib samas seerias suurusest sõltuvalt erineda.

Kasutamine

Hoiatus

- Seadme sees on kõrgepinge. Ärge proovige toodet kunagi ise lahti võtta, parandada ega muuta.
 - Parandustööde tegemiseks võtke ühendust Samsungi klienditeeninduskeskusega.
- Enne toote liigutamist eemaldage selle küljest kõik kaablid, sh toitekaabel.
- Kui seade tekitab imelikke helisid, põlemislõhna või suitsu, eraldage kohe toitejuhe ja võtke ühendust Samsungi klienditeeninduskeskusega.
- Ärge rippuge tootel ega ronige tootele.
 - Toode võib ümber minna või kukkuda, põhjustades kehavigastuse või surma.
- Kui seade kukub maha või väliskorpus saab viga, lülitage toide välja ja eraldage toitejuhe. Seejärel võtke ühendust Samsungi klienditeeninduskeskusega.
 - Kasutamise jätkamisel võib tekkida tulekahju või elektrilöök.
- Ärge asetage toote peale raskeid esemeid, mänguasju ega suupisteid.
 - Mänguasja või suupisteni ulatumiseks tootest kinni haaramine võib põhjustada raskete esemete alla kukkumise või toote ümber kukkumise, mille tagajärjeks võib olla kehavigastus või surm.
- Pikse ja äikesetormi aja lülitage seade välja ning eraldage toitekaabel vooluvõrgust.
- Ärge pillake seadmele esemeid ega avaldage sellele survet.
- Seadme liigutamisel ärge tõmmake seda ühestki kaablist.
- Kui leitakse gaasileke, ärge puudutage seadet ega toitejuhet. Lisaks tuulutage kohe ruumi.
- Seadme tõstmisel või liigutamisel ärge tõmmake seda ühestki kaablist.
- Ärge kasutage ega hoidke seadme läheduses süttivaid pihustatavaid vedelikke või kergsüttivaid aineid.
- Veenduge, et ventilatsiooniavad ei ole blokeeritud laudlinade või kardinatega.
 - Suurenenud sisetemperatuuri tõttu võib tekkida tulekahju.
- Ärge sisestage seadmesse (ventilatsiooniavadesse, sisend- ja väljundportidesse jne) metallesemeid (pulgad, mündid, klambrid jne) või kergsüttivaid esemeid (paber, tikud jne).
 - Kui seadme sisse satub vett või võõrkehasid, lülitage kindlasti toide välja ja eraldage toitejuhe. Seejärel võtke ühendust Samsungi klienditeeninduskeskusega.
- Ärge paigutage seadme peale vedelikke sisaldavaid esemeid (vaase, potte, pudeleid jne) ega metallesemeid.
 - Kui seadme sisse satub vett või võõrkehasid, lülitage kindlasti toide välja ja eraldage toitejuhe. Seejärel võtke ühendust Samsungi klienditeeninduskeskusega.
- Ärge kasutage toote läheduses kemikaale sisaldavaid fumigatsioonivahendeid, näiteks sääsetõrjevahendit või õhuvärskendajat.
 - Juhul kui toote pind puutub kokku auruga või aur satub toote sisse, võib see põhjustada plekke või talitlushäireid.

Ettevaatust

- Seisva kujutise jätmise ekraanile pikemaks ajaks võib põhjustada järelkujutise sissepõlemist või vigaseid piksleid.
 - Kui te ei kasuta seadet pikema aja jooksul, lülitage ekraan energiasäästurežiimi või valige liikuva pildiga ekraanisäästja.
 - Kui te ei kasuta seadet pikema aja jooksul (puhkus jne), eraldage toitejuhe seinakontaktist.
 - Tolmu kogunemine ja kuumus võivad põhjustada tulekahju, elektrilöögi või elektrilekke.
 - Kasutage seadet soovitatud eraldusvõime ja sagedusega.
 - Teie nägemine võib halveneda.
 - Ärge pange vahelduvvoolu-/alalisvooluadaptereid kokku.
 - Eemaldage enne kasutamist vahelduvvoolu-/alalisvooluadapteri ümbert kilekott.
 - Ärge laske vahelduvvoolu-/alalisvooluadapteril märjaks saada.
 - Tulemuseks võib olla elektrilöök või tulekahju.
 - Ärge kasutage seadet välitingimustes, kus see võib kokku puutuda vihma või lumega.
 - Olge ettevaatlik, et vahelduvvoolu-/alalisvooluadapter ei saaks põranda pesemise ajal märjaks.
 - Ärge paigutage vahelduvvoolu-/alalisvooluadapterit soojusallikate lähedusse.
 - Vastasel juhul võib tekkida tulekahju.
 - Hoidke vahelduvvoolu-/alalisvooluadapterit hästi ventileeritud kohas.
 - Kui paigutate vahelduvvoolu/alalisvoolu toiteadapteri nii, et see ripub ja juhtme sisenemiskoht jääb ülespoole, võib adapterisse sattuda vett või muid võõrkehi ja see võib põhjustada adapteri töös tõrkeid.
- Veenduge, et vahelduvvoolu/alalisvoolu toiteadapter oleks pikali laual või põrandal.

-
- Ärge hoidke seadet tagurpidi käes ja ärge hoidke seadme liigutamisel seda alusest kinni.
 - Seade võib kukkuda ning katki minna või põhjustada vigastusi.
 - Kui vaatate ekraani liiga lähedalt pikema aja jooksul, võib teie nägemine halveneda.
 - Ärge kasutage seadme läheduses õhuniisutajat ega pliiti.
 - Pärast ühetunnist tootekasutust tehke vähemalt viieminutiline paus.
 - Ärge puudutage ekraani, kui seade on pikemat aega töötanud, kuna see võib muutuda kuumaks.
 - Kaugjuhtimispuldi patareide ja väikeste tarvikute hoiustamisel olge ettevaatlik, et keegi ei saaks neid alla neelata.
 - Allaneelamise korral pöörduda viivitamatult arsti poole.
 - Olge toote nurga reguleerimisel ettevaatlik.
 - Inimese kehaosad võivad vahele jääda ja vigastada saada.
 - Kui kallutate seadet liiga suure nurga all, võib see kukkuda ja tekitada vigastusi.
 - Ärge paigutage seadme peale raskeid esemeid.
 - Tulemuseks võib olla tõrge seadme töös või kehavigastused.
 - Kõrvaklappe või peakomplekti kasutades ärge keerake heli liiga valjuks.
 - Liiga tugev heli võib kuulmist kahjustada.

Puhastamine

Kõrgläikega mudelite puhul võivad pinnale moodustuda valged plekid, kui läheduses kasutatakse ultrahelilainetel töötavat õhuniisutajat.

— Kui soovite toote sisemust puhastada, võtke ühendust oma lähima Samsungi klienditeeninduskeskusega (kehtida võib teenustasu).

Ärge vajutage monitori ekraani. On oht seda kahjustada.

— Olge puhastamisel ettevaatlik, kuna nüüdisaegsetele LCD-paneelidele ja nende välispindadele tekivad kriimustused kergesti.

Puhastamisel järgige allkirjeldatud samme.

1 Lülitage seade ja arvuti välja.

2 Eraldage toitejuhe seadme küljest.

— Toitejuhtme pesast eemaldamisel hoidke kinni pistikust. Ärge kunagi hoidke pistikut märja kehaosaga. Vastasel juhul võib tulemuseks olla elektrilöökk.

3 Seadme puhastamiseks kasutage puhast, pehmet ja kuiva lappi.

Niisutage pehmet lappi vees, väänake seda korralikult ja seejärel pühkige sellega puhtaks seadme välispind.

– Ärge kasutage seadme puhastamiseks vahendeid, mis sisaldavad alkoholi, lahusteid või pindaktiivseid aineid.

– Ärge pihustage vett ega puhastusvahendit otse seadmele.

4 Kui olete puhastamise lõpetanud, ühendage toitejuhe seadmega.

5 Lülitage seade ja arvuti sisse.

Õige asend seadme kasutamisel



Kasutage seadet õiges asendis, mida on kirjeldatud allpool.

- Hoidke selg sirge.
- Jätke 2D-režiimis silma ja ekraani vahele 45–50 cm ning vaadake ekraani veidi allapoole suunatud pilguga.
- Hoidke silmi otse ekraani ees.
- Reguleerige ekraani nurka, et valgus ei peegelduks ekraanilt.
- Hoidke käsivarsi täisnurga all õlavartega ja ühel joonel käeseljaga.
- Hoidke küünarnukke õige nurga all.
- Reguleerige seadme kõrgust nii, et teie põlved oleksid painutatud 90-kraadise või suurema nurga all ning kannad oleksid vastu põrandat ja käed südamest madalamal.
- Tehke silmaharjutusi või pilgutage tihedalt, see leevendab silmade väsimust.

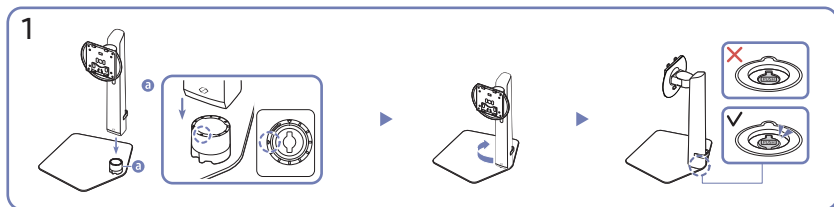
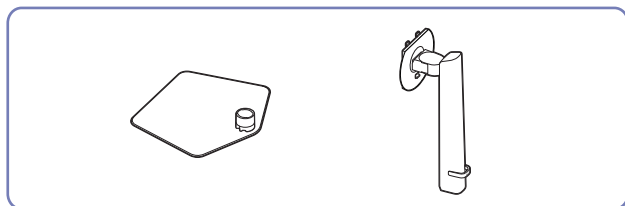
Ettevalmistused

Installimine

Statiivi kinnitamine

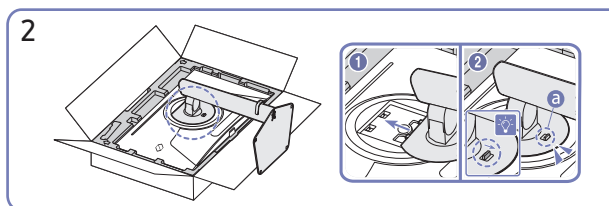
- Osade värv ja kuju võivad näidatust erineda. Tehnilisi andmeid võidakse kvaliteedi parandamiseks etteatamiseta muuta.
- Osadeks võtmine toimub kokkupanemistoimingutele vastupidises järjekorras.

S27DG60*S / S27DG61*S / S27FG81*S / S32FG81*S



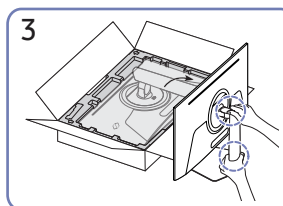
Kontrollige statiivi alusel oleva noole suunda. Joondage aluse alusel oleva noole suund aluse kaela esisuunaga ja seejärel sisestage aluse kael ülalt alla.

Pöörake aluse kaela päripäeva, et see aluse külge kinnitada. Tõstke alust veidi ja kontrollige, kas aluse allosas olev nupp PUSH ulatub välja.

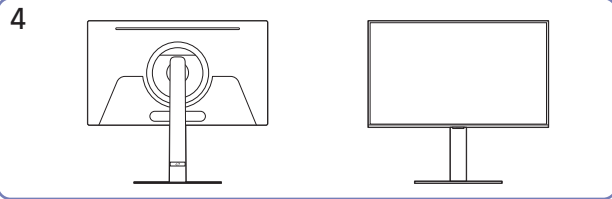


Lükake kokkupandud alus joonisel noolega tähistatud suunas korpuse külge.

Veenduge, et jalg oleks tugevasti kinni. Kui **a** pole täielikult alla lastud, siis langetage seda sellest käega kinni hoides.

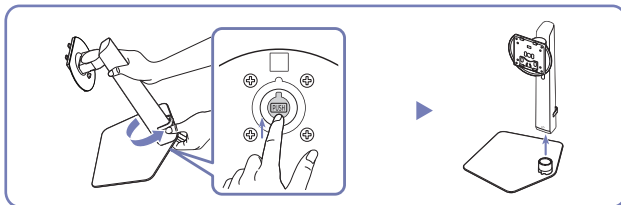


Pange monitor püsti, nagu on näidatud joonisel.



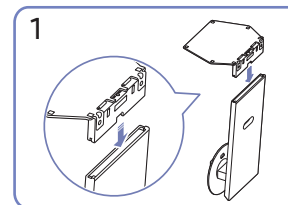
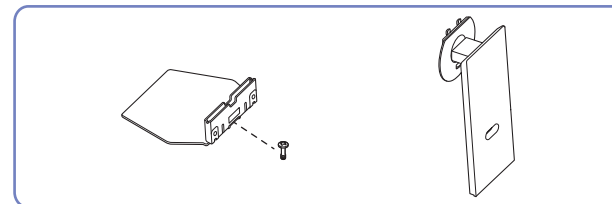
Alus on kokku pandud.

Aluse kaela eemaldamine aluse põhja küljest

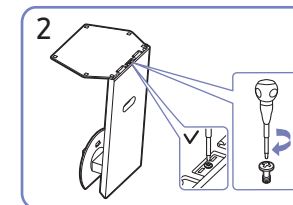


Tõstke kokkupandud alust veidi ja vajutage aluse põhjas olevat PUSH nuppu. Hoides all nuppu PUSH, keerake aluse kaela selle eemaldamiseks vastupäeva.

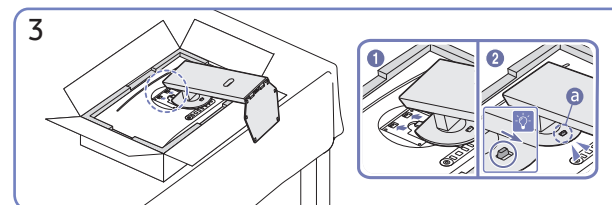
S27FG90*X



Asetage alus joonisel näidatud suunas jalale. Kontrollige, kas jalg on kindlalt paigas.

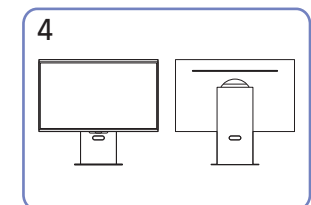


Keerake aluse põhjal olev ühenduskruvi lõpuni, nii et see oleks korralikult kinni.



Lükake kokkupandud alus joonisel noolega tähistatud suunas korpuse külge.

Veenduge, et jalg oleks tugevasti kinni. Kui ❸ pole täielikult alla lastud, siis langetage seda sellest käega kinni hoides.

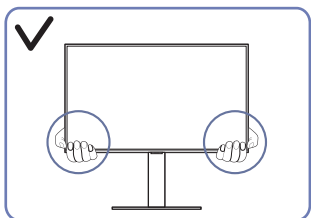


Alus on kokku pandud.

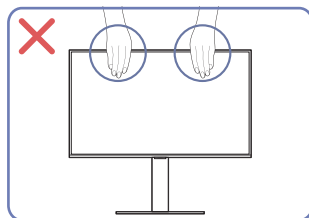
Ettevaatusabinõud seadme teisaldamisel

Osade värv ja kuju võivad näidatust erineda. Tehnilisi andmeid võidakse kvaliteedi parandamiseks etteaatamiseta muuta.

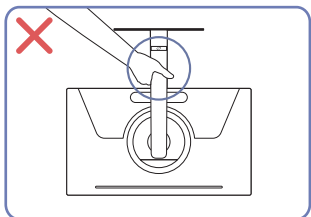
S27DG60*S / S27DG61*S / S27FG81*S / S32FG81*S



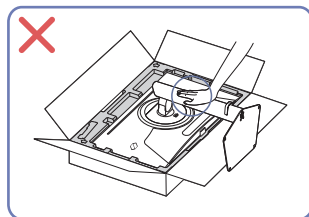
- Hoidke seadme teisaldamisel kinni selle alumistest nurkadest või servadest.



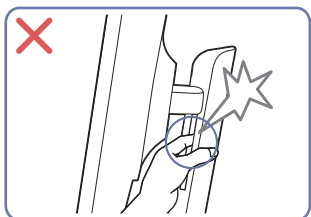
- Ärge suruge otse ekraanile.
- Seadme teisaldamisel ärge hoidke kinni selle ekraanist.



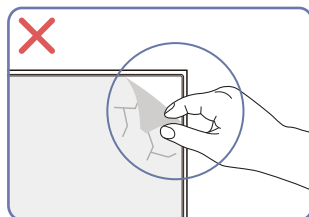
- Ärge hoidke toodet alusest hoides alaspidi.



- Ärge vajutage seadet. See võib seadet kahjustada.

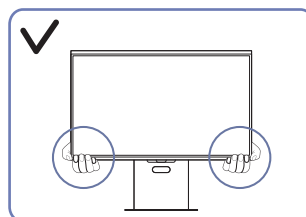


- Olge ettevaatlik, et kehaosad ei jääks vahele.

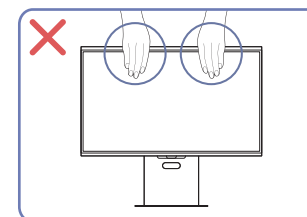


- Ärge eemaldage paneeli kilet. Kui seda ei järgita, võib garantiiteenus olla piiratud.

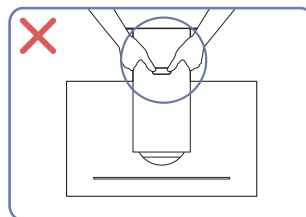
S27FG90*X



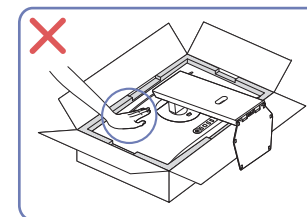
- Hoidke seadme teisaldamisel kinni selle alumistest nurkadest või servadest.



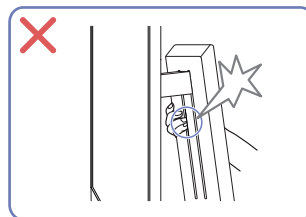
- Ärge suruge otse ekraanile.
- Seadme teisaldamisel ärge hoidke kinni selle ekraanist.



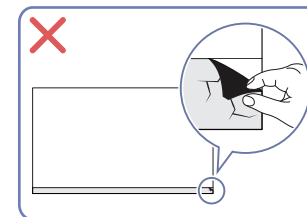
- Ärge hoidke toodet alusest hoides alaspidi.



- Ärge vajutage seadet. See võib seadet kahjustada.



- Olge ettevaatlik, et kehaosad ei jääks vahele.

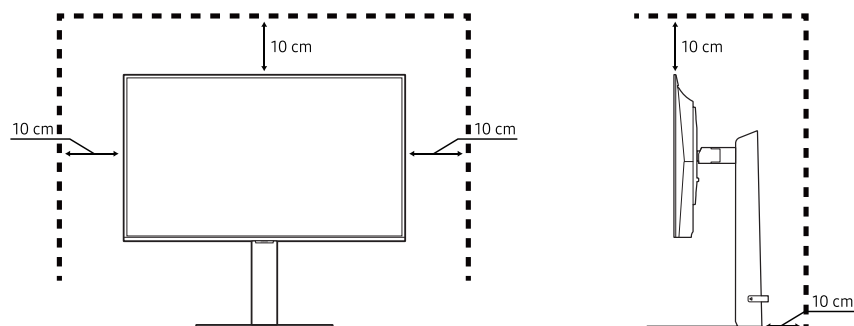


Seadme ümber oleva ruumi kontrollimine

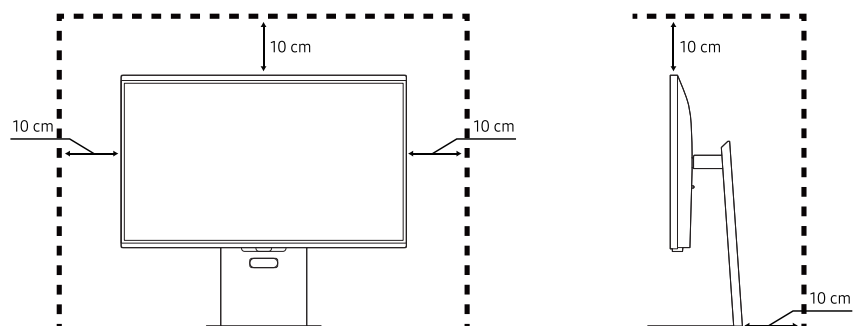
Tagage seadme paigaldamisel, et olete jätnud piisavalt ruumi ventilatsiooniks. Sisetemperatuuri tõus võib põhjustada tulekahju ja toodet kahjustada. Jätke seadme paigaldamisel selle ümber piisavalt vaba ruumi, nagu on näidatud joonisel.

— Välimus võib olenevalt tootest erineda.

S27DG60*S / S27DG61*S / S27FG81*S / S32FG81*S



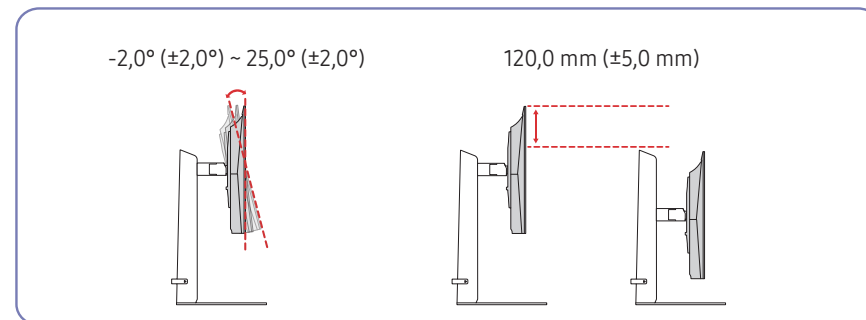
S27FG90*X



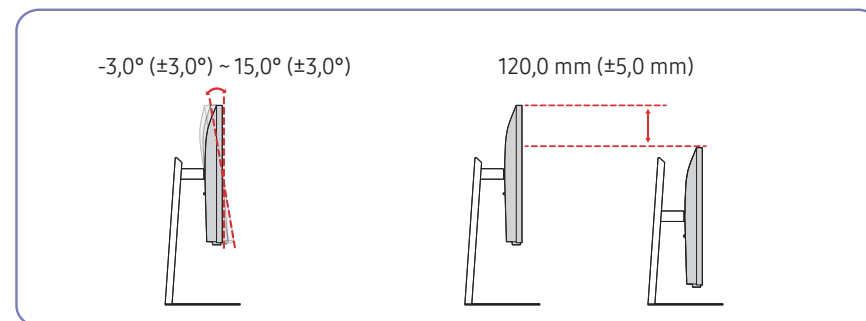
Toote kaldenurga ja kõrguse reguleerimine

— Osade värv ja kuju võivad näidatust erineda. Tehnilisi andmeid võidakse kvaliteedi parandamiseks ette teatamiseta muuta.

S27DG60*S / S27DG61*S / S27FG81*S / S32FG81*S



S27FG90*X

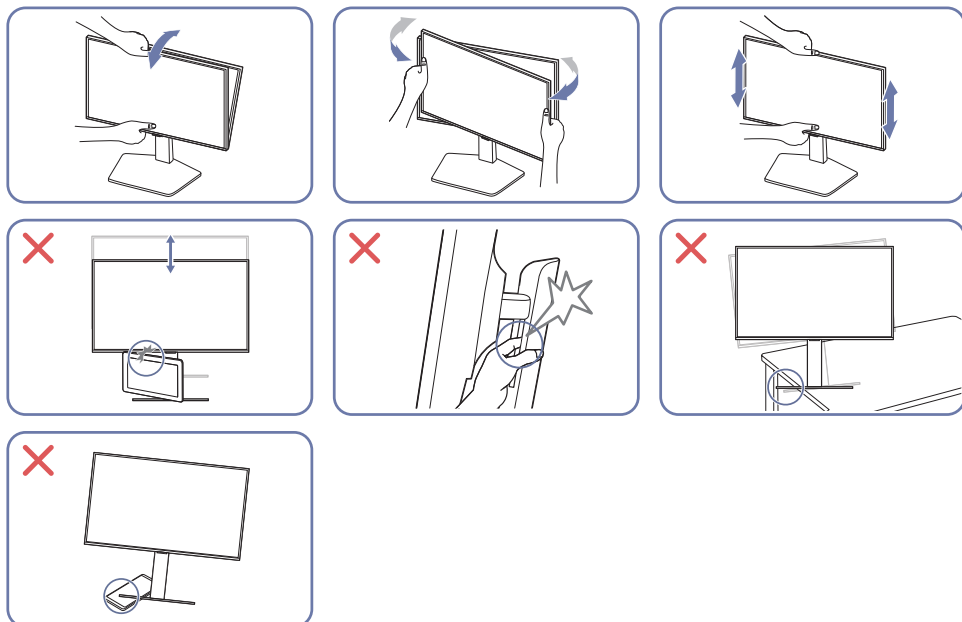


- Seadme kaldenurk ja kõrgus on reguleeritavad.
- Hoidke kinni seadme ülaseri keskelt ja reguleerige kõrgust ettevaatlikult.
- Aluse kõrgust reguleerides võite kuulda heli. See heli tekib, sest aluse sees olev pall liigub aluse kõrguse reguleerimisel. Tegemine on tavapärase heliga, mitte vigase tootega.
- Toote vasaku või parema nurga reguleerimisel võib statiivialuse ühendusalasse jääda väike vahe. See on tavapärane ega viita toote rikkele.

Ettevaatust

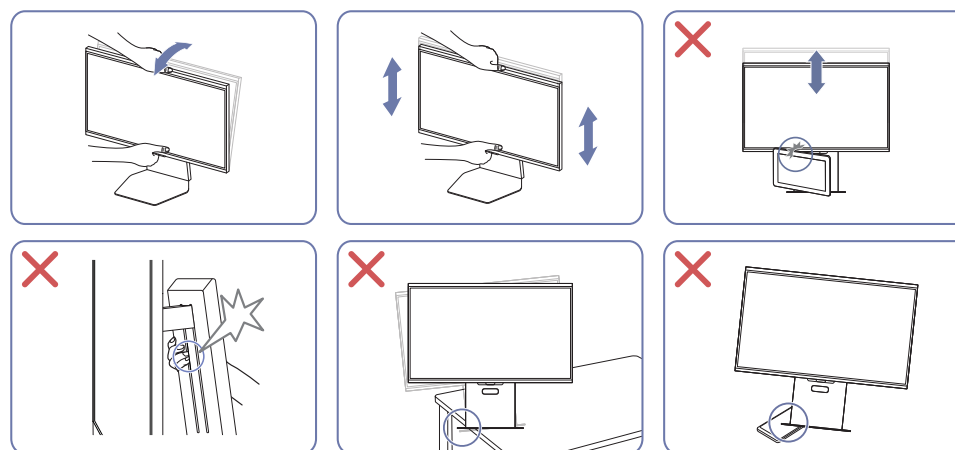
Osade värv ja kuju võivad näidatust erineda. Tehnilisi andmeid võidakse kvaliteedi parandamiseks etteteatamiseta muuta.

S27DG60*S / S27DG61*S / S27FG81*S / S32FG81*S



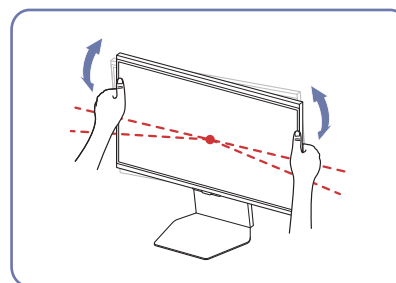
- Võtke monitori vasakust ja paremast servast kinni ning pöörake seda.
- Hoidke monitori keskelt kinni ja reguleerige kõrgust.
- Toote kalde või kõrguse reguleerimisel ärge hoidke kinni aluse liikuvast osast. See võib põhjustada kehavigastusi.
- Kui paigutate seadme vitriinkappi või riiulile, veenduge, et seadme esikülje alumine osa ei ulatuks üle serva.

S27FG90*X



- Hoidke monitori keskelt kinni ja reguleerige kõrgust.
- Toote kalde või kõrguse reguleerimisel ärge hoidke kinni aluse liikuvast osast. See võib põhjustada kehavigastusi.
- Ärge asetage asju toote alumise osa ümber. Vastasel juhul võivad toode või seda ümbritsevad asjad toote kõrguse reguleerimisel kahjustada saada.

Kui ekraan pole pärast toote kalde ja kõrguse reguleerimist loodis, tehke järgmist.

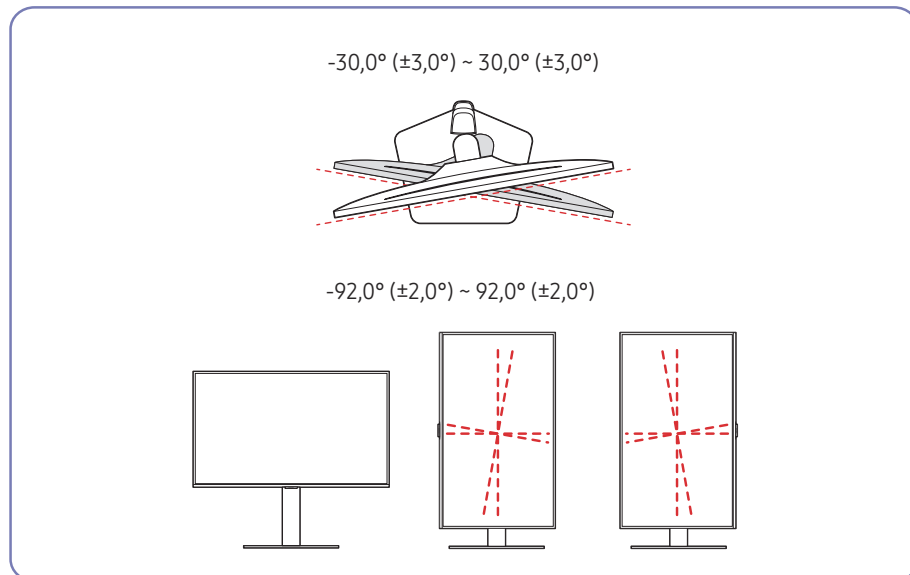


- Hoidke raami mõlemast servast ja reguleerige monitori nurka, kuni ekraan on loodis. (Olge ettevaatlik, et te ei hoiaks otse LCD-ekraanist.)

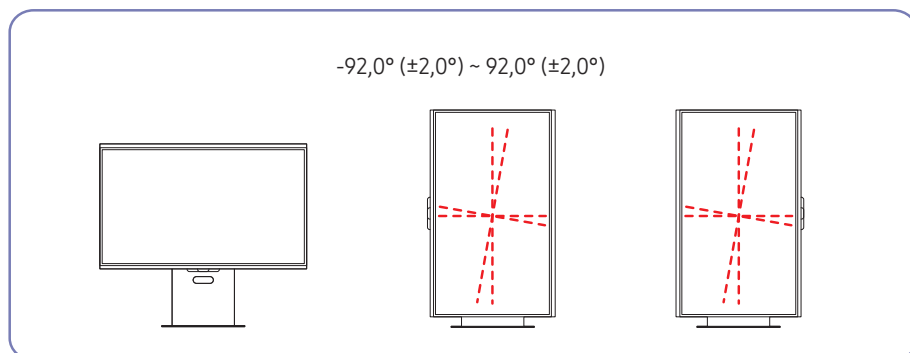
Seadme pööramine

Osade värv ja kuju võivad näidatust erineda. Tehnilisi andmeid võidakse kvaliteedi parandamiseks etteaatamiseta muuta.

S27DG60*S / S27DG61*S / S27FG81*S / S32FG81*S

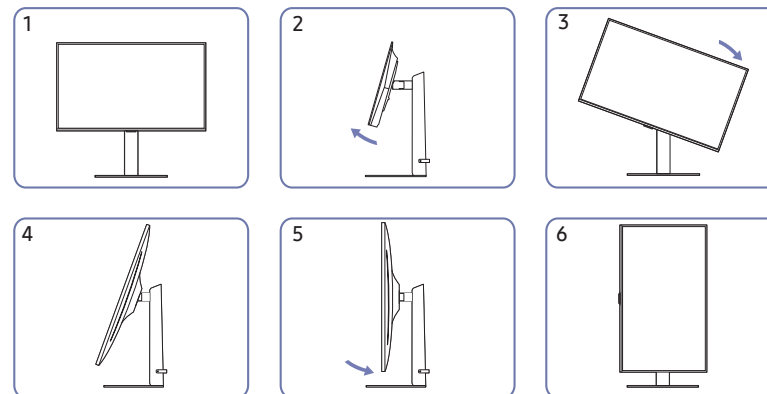


S27FG90*X

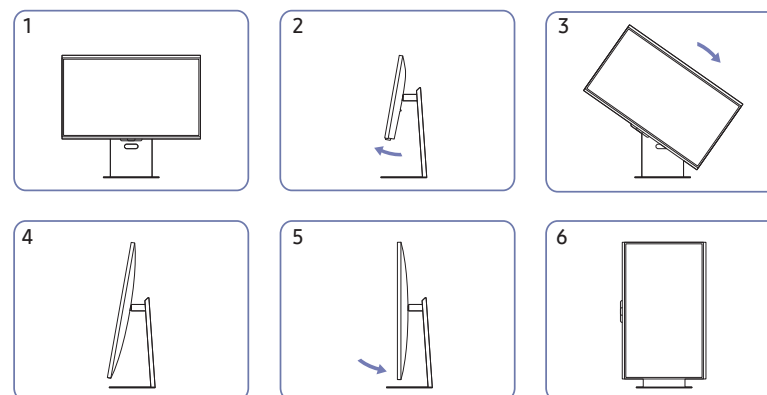


Saate seadet pöörata, nagu näidatud alltoodud joonisel.

S27DG60*S / S27DG61*S / S27FG81*S / S32FG81*S



S27FG90*X

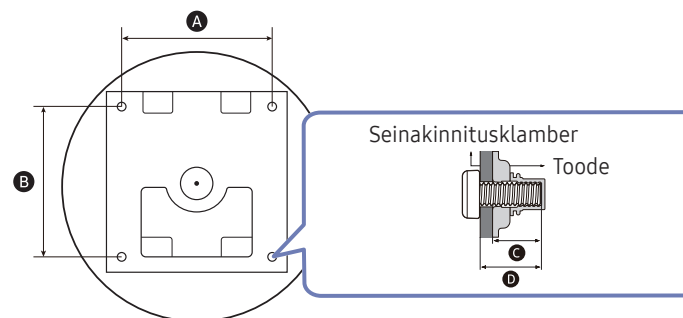


- Enne seadme pööramist laiendage statiivalus täielikult.
- Kui pöörate seadet statiivalust täielikult laiendamata, võib seadme nurk põrandat puudutada ja kahjustuda.
- Olge seadme pööramisel ettevaatlik, et see ei läheks mõne eseme või aluse pihta.

Seinakinnituse komplekti tehnilised andmed (VESA)

Paigaldage seinakinnitus kindlale seinale püstloodis põrandaga. Enne seinakinnituse paigaldamist kipsplaadi sarnastele pindadele, võtke lisateabe saamiseks ühendust lähima edasimüüjaga. Kui paigaldate seadme kaldus seinale, võib seade kukkuda ning tekitada inimestele tõsiseid vigastusi. Samsungi seinakinnituse komplektid sisaldavad üksikasjalikku paigalduse juhendit ning kõiki osasid, mida on vaja kokkupanemisel.


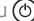
- Ärge kasutage kruvisid, mis on standardsetest pikemad või mis ei vasta VESA standardi kruvide tehnilistele andmetele. Liiga pikad kruvid võivad põhjustada kahjustusi seadme sisemusele.
- Kui paigaldate mõnda muud seinakinnitust kui ettenähtud toode, võib paigaldamine olla keeruline.
- VESA standardi kruvide tehnilistele andmetele mittevastavate seinakinnituste puhul võivad kruvide pikkused erineda sõltuvalt seinakinnituse tehnilistest andmetest.
- Ärge kinnitage kruvisid liiga tugevalt. See võib kahjustada seadet või põhjustada seadme kukkumise, mis võib tekitada inimvigastusi. Samsung ei vastuta selliste õnnetuste eest.
- Samsung ei vastuta seadme kahjustuste või inimvigastuste eest, kui kasutatakse mitte-VESA või määratlemata seinakinnitust või ei täideta seadme paigaldamise juhiseid.
- Ärge kinnitage seadet üle 15-kraadise kaldenurga all.
- Seinakinnituse komplektide standardsed mõõdud on toodud järgnevas tabelis.



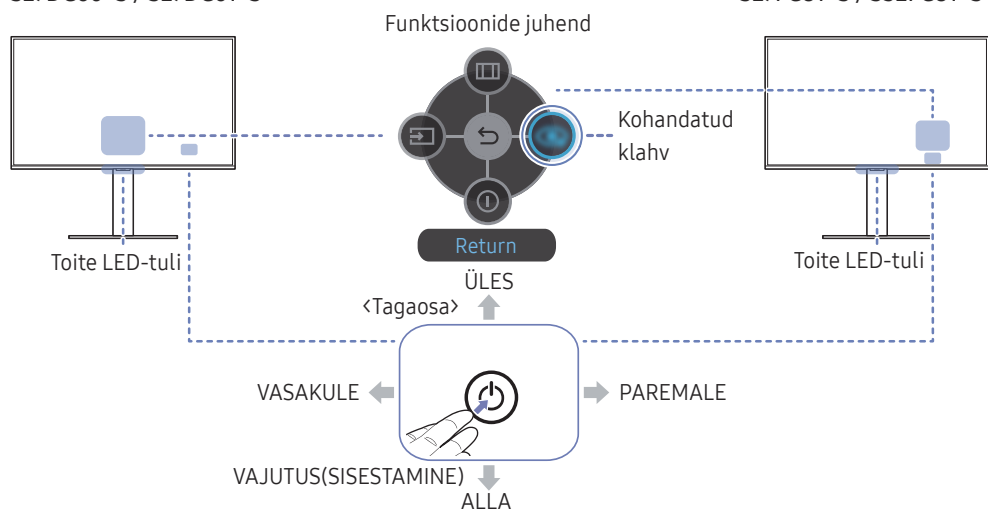
Mudeli nimi	VESA kruviava andmed (A * B) millimeetrites	C	D	Standardne kruvi	Kogus
S27DG60*S S27DG61*S S27FG81*S S32FG81*S	100,0 x 100,0	7,5 ~ 10,5 mm	C + Seinakinnitusklamber	M4	4
S27FG90*X		6,5 ~ 8,5 mm			

Ärge paigaldage seinakinnituse komplekti, kui seade on sisse lülitatud. See võib lõppeda elektrilöögi ja inimvigastustega.

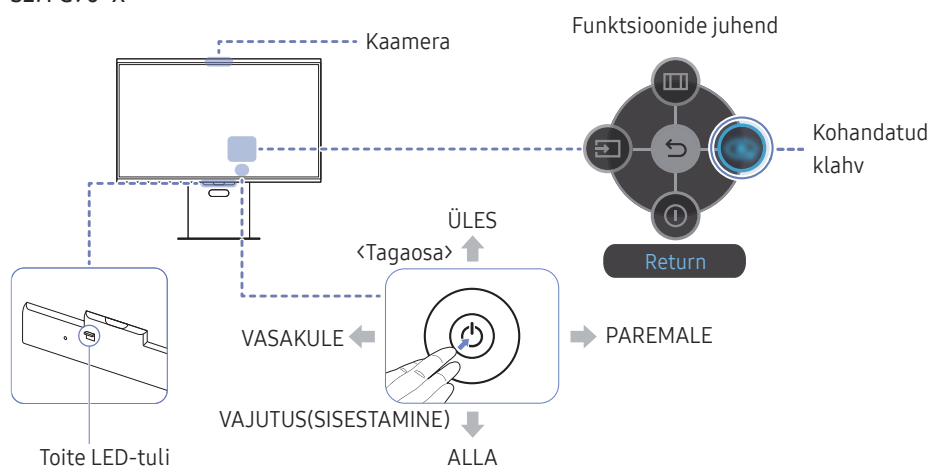
Juhtpaneel









- Osade värv ja kuju võivad näidatust erineda. Tehnilisi andmeid võidakse kvaliteedi parandamiseks ette teatamiseta muuta.
- Toote saate sisse lülitada nupust  ja seejärel kasutage funktsioonide juhendit. Funktsioonide juhend ilmub, kui sisselülitatud tootel vajutatakse nuppu .

S27DG60*S / S27DG61*S



S27FG90*X



Osad	Kirjeldus
	Kasutage seda suunanuppu toite sisselülitamiseks või menüüdes liikumiseks.
Toite LED-tuli	See LED-tuli näitab toite olekut. Saate toite LED-tule menüükuval lubada või keelata.  → System → Power LED On
Funktsioonide juhend	Kui funktsioonide juhend on sisse lülitatud, vajutage nuppu  , kui ekraan on sisse lülitunud.
Kohandatud klahv	<ul style="list-style-type: none"> Kohandatud klahvi kasutatakse jaotises Setup Custom Key määratud funktsioonile otse juurdepääsemiseks. Setup Custom Key Avage  → System → Setup Custom Key ja muutke kohandatud klahvi.
Kaamera	Teisendab 2D-kujutised läbi kaamera objektiivi 3D-ks. Lisateavet 3D-monitori ja kaamera kasutamise kohta leiate jaotisest 3D-monitori kasutamine . Seda funktsiooni toetab ainult mudel S27FG90*X.
 Source	Saate muuta sisendallikat. Kui sisendallikas on muudetud, kuvatakse ekraani vasakus ülanurgas teade.
 Menu	kuvatakse põhiekraanimenüü.
 Power Off	Lülitab toote välja.
 Return	Väljub menüülehelte.

Allikaseadme ühendamine ja kasutamine

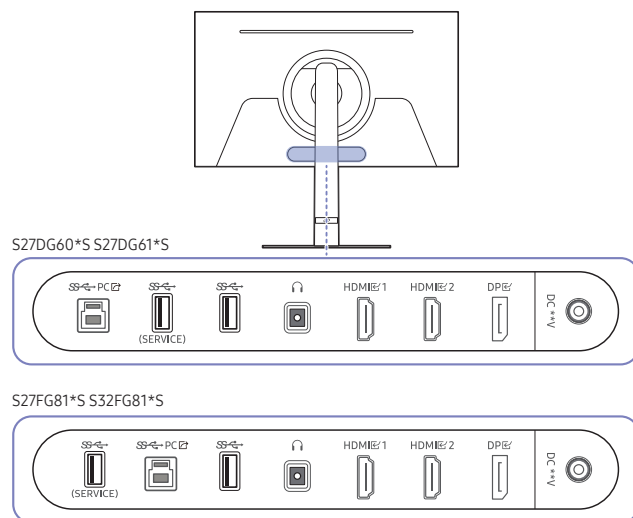
Lugege enne seadme ühendamist läbi alltoodud teave.

- 1 Kontrollige enne seadme ühendamist komplekti kuuluvate signaalikaablite mõlema pistiku kuju ning pesade kuju ja asukohta seadmel ning välisseadmel.
 - 2 Enne seadme ühendamist eemaldage nii seadme kui ka välisseadme küljest toitejuhe, et seadmel ei tekiks lühise või liigpinge tõttu kahjustusi.
 - 3 Kui kõik signaalikaablid on õigesti ühendatud, ühendage seadme ja välisseadmega toitejuhe.
 - 4 Kui olete ühendamise lõpetanud, siis lugege kindlasti juhendit, et viia end kurssi seadme funktsioonide, ettevaatusabinõude ja muu seadme kasutamiseks vajaliku teabega.
 - 5 Meie toodete max spetsifikatsioonide kasutamiseks kontrollige kasutatava kaabli versiooni tugispetsifikatsioone.
- Ühendusosad võivad toodetel erineda.
 - Pordid võivad erineda sõltuvalt tootest.

Pordid

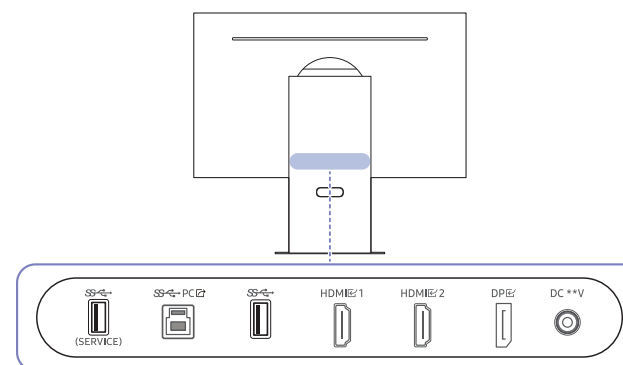
— Saadaolevad funktsioonid võivad sõltuvalt mudelist erineda. Osade värv ja kuju võivad näidatust erineda. Tehnilisi andmeid võidakse kvaliteedi parandamiseks etteteatamiseta muuta. Vaadake tegelikku mudelit.

S27DG60*S / S27DG61*S / S27FG81*S / S32FG81*S



Port	Kirjeldus
PC	Võimaldab ühendada seadme lauaarvutiga USB-kaabli abil. — Seda porti saab ühendada ainult lauaarvutiga.
(SERVICE)	Ühenduse loomine USB-seadmega. Kasutatakse tarkvara värskendamiseks.
	Ühenduse loomine USB-seadmega.
	Võimaldab ühendada seadme heliväljundseadmega, nt kõrvaklapid.
HDMI 1 HDMI 2	Võimaldab ühendada seadme lähteseadmega HDMI-kaabli abil.
DP	Võimaldab ühendada arvuti DP-kaabli abil.
DC **V	Vahelduvvoolu-/alalisvooluadapteri ühendamiseks.

S27FG90*X



Port	Kirjeldus
(SERVICE)	Ühenduse loomine USB-seadmega. Kasutatakse tarkvara värskendamiseks.
PC	Võimaldab ühendada seadme lauaarvutiga USB-kaabli abil. — Seda porti saab ühendada ainult lauaarvutiga.
	Ühenduse loomine USB-seadmega.
HDMI 1 HDMI 2	Võimaldab ühendada seadme lähteseadmega HDMI-kaabli abil.
DP	Võimaldab ühendada arvuti DP-kaabli abil.
DC **V	Vahelduvvoolu-/alalisvooluadapteri ühendamiseks.

Lauaarvuti ühendamine ja kasutamine

Valige oma arvutile sobiv ühendusmeetod.

Ühendamine HDMI-kaabli abil

HDMI 1, HDMI 2



- Soovitatav on kasutada komponendina kaasasolevat HDMI-kaablit. Kui seda pole komplektis, kasutage HDMI-kaabliühenduste jaoks kindlasti heakskiidetud kaablit. Kui kasutate heakskiiduta HDMI-kaablit, võib pildikvaliteet halveneda.

Ühendamine DP-kaabli abil

DP



- Soovitatav on kasutada tarvikuna kaasas olevat DP-kaablit. Kui seda pole tootega kaasas, kasutage kindlasti DP-kaablit, mille pikkus ei ületa 1,5 m.
- Kasutage VESA sertifikaadiga DP-kaablit, mille versioon on 1.2 või kõrgem.

Kõrvaklappidega ühendamine

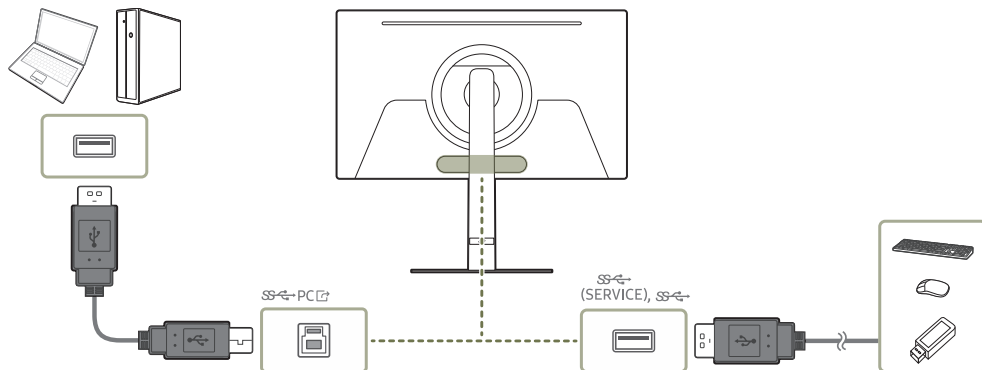


- Kasutage HDMI-HDMI- või DP-kaabliga heli aktiveerimise korral kõrvaklappi.
- Kõrvaklapipesa toetab ainult 3 juhiga ots-rõngas-hülssi (TRS) tüüpi.
- Ainult mudelid S27DG60*S / S27DG61*S / S27FG81*S / S32FG81*S.

Seadme ühendamine lauaarvutiga USB-jaoturina

Kui kasutate seadet jaoturina, saate ühendada ja kasutada seadmega samal ajal eri lähteseadmeid.

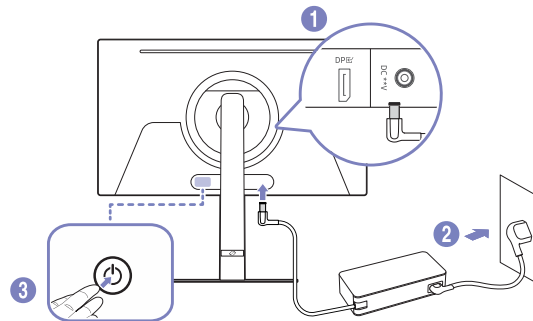
Portide nimed või nende arv võib olenevalt mudelist erineda.



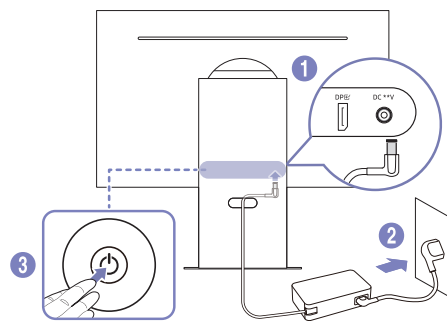
- USB-seadme kiiremini tuvastamiseks ja käivitamiseks ühendage USB-seade toote porti (SERVICE).
- USB-seade ja teie arvuti mõjutavad lugemis- ja kirjutamiskiirust.
- USB-ga seotud probleemide korral, mille põhjuseks on operatsioonisüsteem, draivi programmid või tarkvara, võtke ühendust vastavate tarnijatega.
- Kuna turule on toodud palju erinevaid USB-seadmeid, ei saa me tagada oma toodete ühilduvust kõikide USB-seadmetega.
- Ühendage väline massmäluühik, mis vajab välist toitevarustust, kindlasti toiteallikaga.
- Ettevõtte ei vastuta probleemide või kahjustuste eest, mis on põhjustatud ühenduse jaoks sobimatu kaabli kasutamisest.
- Mõned tooted ei vasta USB-standardile ja see võib tekitada seadme töös häireid.
- Kasutajatel soovitatakse kasutada USB-seadmeid, mis vastavad tingimustele 5 V / 1 A või väiksematele tingimustele.

Toite ühendamine

S27DG60*S / S27DG61*S / S27FG81*S / S32FG81*S



S27FG90*X



- Ühendage toitekaabel vahelduvvoolu-/alalisvooluadapteriga. Seejärel ühendage vahelduvvoolu-/alalisvooluadapter toote tagaküljel asuva DC **V pordiga.
 - Adapterite elektritarbimise nimivõimsus oleneb mudelist. Kasutage adapterit, mille elektritarve vastab mudelile.
 - Järgmiseks ühendage toitekaabel toiteallikaga.
 - Toote sisselülitamiseks vajutage selle taga olevat nuppu.
- Sisendpinge lülitatakse automaatselt ümber.

3D-monitori kasutamine

- Kogege tänu pilgujälgimise ja vaatevastenduse tehnoloogiale esmaklassilisi 3D-efekte, ilma et peaksite kandma 3D-prille.
- Mängige 3D-mänge ja vaadake videoid, kasutades tarkvara Odyssey 3D Hub.
- Teisendage 2D-videod 3D-videoteks.
 - 3D-monitori kohta lisateabe saamiseks külastage Samsungi veebisaiti aadressil <http://www.samsung.com> ja lugege kasutusjuhendit.

3D-sisu kuvamiseks toimige järgmiselt.

- Veenduge, et kaamera ei oleks otsese valguse käes.
- Ärge katke oma nägu, et kogu nägu oleks tuvastatav.
- Joondage nägu kaamera vaatevälja keskele ja veenduge, et kaamera oleks suunatud teie näole.
- Veenduge, et seadme ekraani eraldusvõime oleks 3840 × 2160.
- 3D kasutus on piiratud korruga ühele inimesele.
- Vältige äkilisi ja suuri pealiigutusi.
- Vaadake 3D-sisu soovitatud vaatamiskaugusel (55–95 cm).
- Optimaalne vaatenurk 3D-videote vaatamiseks on ekraani esikülje suhtes 25 kraadi vasakule ja paremale.

ETTEVAATUST

Enne 3D-funktsiooni kasutamist lugege läbi järgmised ettevaatusabinõud.

- Mõned vaatadajad võivad 3D-sisu vaatamisel tunda ebamugavust, näiteks pearinglust, iiveldust või peavalu. Kui teil esineb neid sümptomeid, lõpetage 3D-sisu vaatamine ja puhake.
- 3D-sisu pikaajaline vaatamine võib põhjustada silmade väsimist. Kui seda esineb, lõpetage 3D vaatamine ja puhake.

Lugege enne 3D-monitori kasutamist

- Seda funktsiooni toetavad ainult mudelid S27FG90*X.
- Kasutajad saavad vaadata ainult mängu, mis ühilduvad tarkvaraga Samsung Odyssey 3D Hub.
- Odyssey 3D Hub on Odyssey 3D eritarkvara, mis võimaldab kasutajatel mängida 3D-mänge ja teisendada 3D-videoid.
- Toote 3D teisendamise funktsiooni toetatakse ainult arvutisse installitud tarkvara Odyssey 3D Hub kaudu.
- AMD graafikakaardid ei pruugi mõnda 2D-videot 3D-vormingusse teisendada.
- Mõni videopleier ei pruugi 3D teisendamise funktsiooni toetada.
- 3D teisendamise funktsiooni toetavad ainult NVIDIA graafikakaardid.
- Liigendrežiimis ei toetata funktsiooni **Edge Lighting** ega 3D-efekte.
- Mitme monitori ühendamiseks ja kasutamiseks määrake 3D-monitor põhimonitoriks.
- Mitme Odyssey 3D monitori kasutamisel võivad 3D-funktsioonid olla piiratud.
- 3D teisendamise funktsiooni ei toetata, kui lubatud on DRM-sisu.
- Odyssey 3D Hub ei pruugi korralikult töötada, kui lubatud on HDR-režiim.
- 3D teisendamise funktsioon toetab ainult video teisendamist ega pruugi töötada mängudega.
- 3D teisendamise lubamiseks, et Odyssey 3D Hub töötaks ja video oleks täisekraanrežiimis.
- Saadaolevad 3D-efektid võivad erineda olenevalt mängu sisust ja arvuti tehnilistest andmetest.
- 2D-videotelt 3D-videoteks teisendamisel võib esineda teatud latentsusaeg.
- Kui kuvate 3D-sisu ruumis, mis puutub otseselt päikesevalguse või valgustusega kokku, võib selgus olla halb.
- Sõltuvalt keskkonna valguse intensiivsusest ei pruugita kuvatavat sisu kavandatud viisil näidata.
- Kasutajad, kelle vasaku ja parema silma nägemisteravuse erinevus on suur, ei pruugi kujutisi kolmemõõtmeliselt näha. Kasutajad võivad kolmemõõtmelisust erinevalt näha.

- Pilgajlgimise funktsiooni abil näotuvastuse käigus võib esineda hetkelist ekraani värelust.
- Sisu puhul, mille tarkvara Odyssey 3D Hub abil 3D-vormingusse teisendatavus pole tagatud, võib 3D teisendamise funktsiooni jõudlus halveneda või teisendamine üldse mitte toimida.
 - See funktsioon toetab ainult videosisu teisendamist ega pruugi töötada mängudega.

3D-monitori paigaldamine

– Enne monitori installimist kontrollige tarkvara Odyssey 3D Hub teavet jaotisest [Soovitavad arvuti tehnilised andmed](#).

– Seadistage 3D-sisendi port toote sisendivaliku menüü abil. (Näited: HDMI, DP)

- 1 Ühendage toode oma arvutiga USB-kaabli abil.
 - Kasutage tootega kaasas olnud USB-kaablit.



- 2 Installige tarkvara Odyssey 3D Hub.
 - Odyssey 3D monitorid saavad tavapäraseid 3D-efekte kuvada ainult tarkvara Odyssey 3D Hub kaudu.
 - Tarkvara Odyssey 3D Hub saab alla laadida Samsungi veebisaidilt. Teine võimalus selle installimiseks on teha Microsoft Store'is otsing „Samsung Odyssey 3D Hub“.
 - * Tarkvara Odyssey 3D Hub allalaadimine
 - 1) Küllastage Samsungi veebisaiti aadressil <http://www.samsung.com/support>.
 - 2) Otsige mudeliotsingu väljal enda ostetud mudeli nime. (nt LS27FG90*)
 - 3) Laadige alla ja installige tarkvara Odyssey 3D Hub
 - 4) Installimise lõpuleviimiseks järgige ekraanil kuvatavaid juhiseid.
- 3 Taaskäivitage arvuti.
 - Pärast tarkvara Odyssey 3D Hub installimist tuleb arvuti kindlasti taaskäivitada. Kui te arvutit ei taaskäivita, ei pruugi tarkvara korralikult töötada.
 - Sisu kuvamiseks kõige suurema värskendussagedusega muutke OSD menüüs vastavaid sätteid. Määrake sätte **DisplayPort Ver.** väärtuseks **1.4** ja sätte **Input Port Ver.** väärtuseks **2.0**.

Tarkvara Odyssey 3D Hub käivitamine

- 1 Klõpsake töölaual tarkvara Odyssey 3D Hub ikooni.
- 2 Kaamera sisselülitumisel süttib ekraani ülaser vas punane tuli.
 - Avage **Seadmehaldur** operatsioonisüsteemis Windows ja kontrollige, kas stereokaamera on lubatud.
 - Kui installitud on turbetarkvara, võib see kaamera blokeerida. Lülitage arvutis välja turbesätted (nt USB- või COM-pordi turbesätted).
 - Kui turbetarkvara blokeerib kaamerat, ei pruugi kaamera operatsioonisüsteemis Windows kaamerarakenduse käivitamisel avaneda.
- 3 Kui tarkvara Odyssey 3D Hub avalehel saab 3D-efekte kuvada, on tarkvara õigesti installitud.
 - Seadke operatsioonisüsteemis Windows sätte **HDR** olekusse **Väljas**.

Mängu mängimine

- 1 Klõpsake tarkvaras Odyssey 3D Hub soovitud mängu, et suunduda Steami saidile.
- 2 Logige Steami saidil sisse ja installige soovitud mäng.
- 3 Kui mäng on installitud, valige tarkvaras Odyssey 3D Hub mängu installitee.
- 4 Alustage mängu mängimist.
 - Juba installitud mängud käivituvad valimise korral automaatselt.

2D teisendamine 3D-ks

– Seda toetavad ainult NVIDIA graafikakaardid.

- 1 Kui Odyssey 3D Hub töötab, käivitage arvuti töölaualt rakendus, mis toetab täisekraanrežiimi (nt YouTube).
- 2 Käivitage rakendus täisekraanrežiimis.
- 3 Valige töötava rakenduse kuva paremas allnurgas soovitud ekraanirežiim (saadaval režiimivalikud: 2D-režiim ja kõrvutirežiim).
- 4 3D teisendamine toimub vastavalt valitud režiimile.

Soovitatavad arvuti tehnilised andmed

Arvuti süsteeminõuded tarkvara Odyssey 3D Hub

kasutamiseks Operatsioonisüsteem

- Windows 10, 64-bitine, versioon 22H2
- Windows 11, 64-bitine

Riistvara

- Vähemalt 4 GB vaba ruumi (praegune installimaht: 2,9 GB)
- DDR-mälu mahuga vähemalt 2 GB

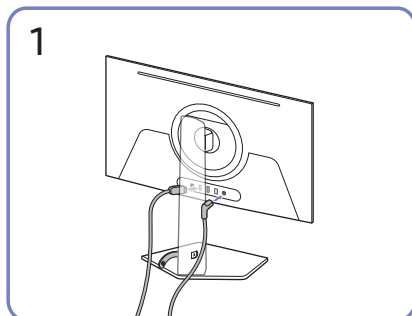
Nõuded tarkvara Odyssey 3D Hub kasutamiseks

Sisu	Funktsioon	Soovitatavad tehnilised andmed	NVIDIA (PC)	AMD (PC)	Intel (PC)	Inteli sülearvuti graafikakaart	Mac	
Video	3D teisendamine	Protsessor (CPU)	Intel: i7 või uuem AMD: Ryzen7 1700X või uuem	Ei toeta	Ei toeta	Ei toeta	Ei toeta	
		Graafikakaart (GPU)	3. seeria: RTX 3080 või uuem 4. seeria: RTX 4070 või uuem					
		DDR	DDR5-5600 32 GB 2 tk					
		PCIe	PCIe 5.0					
	Kõrvutirežiimis teisendamine	Protsessor (CPU)	Intel: i7 või uuem AMD: Ryzen7 1700X või uuem	Intel: i7 või uuem AMD: Ryzen7 1700X või uuem	Tugi			
		Graafikakaart (GPU)	3. seeria: RTX 3080 või uuem 4. seeria: RTX 4070 või uuem	6. seeria: RTX 6900 XT või uuem 7. seeria: RTX 7900 või uuem				
		DDR	DDR5-5600 32 GB 2 tk					
		PCIe	PCIe 5.0					
Mäng	Tarkvara Odyssey 3D Hub mäng	Protsessor (CPU)	Jõudlus sõltub arvutimängu sisust. See sõltub mängu keerukusest ja nõutavatest arvutiressurssidest (nt Khazan, Lies of P).	Tugi				
		Graafikakaart (GPU)						
		DDR						
		PCIe						

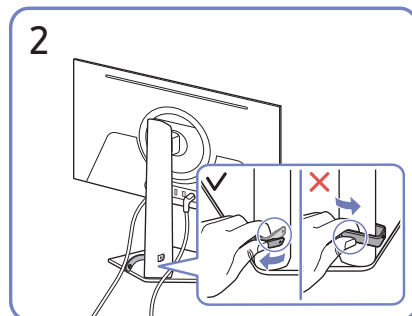
— Sõltuvalt arvuti graafilisest võimekusest võib väiksemate värskendussageduste (nt 60 Hz, 120 Hz) korral esineda ekraani värelust või poolitusartefakte.

Kaablite korrastamine

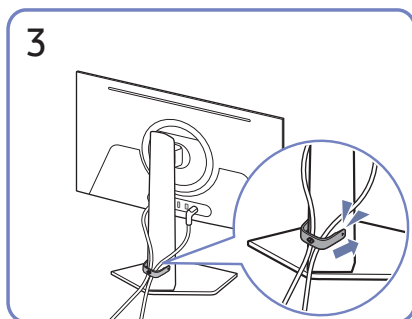
S27DG60*S / S27DG61*S / S27FG81*S / S32FG81*S



Ühendage vastavad kaablid.



Tõmmake ALUSE KAABLIHOIDIKU paremast küljest, et see aluse küljest vabastada. Kui tõmbate ALUSE KAABLIHOIDIKU vasakut külge jõuga, võib see saada kahjustada.



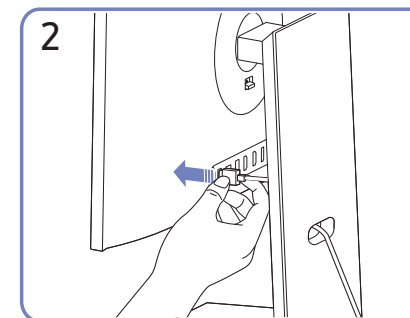
Kaablite korrastamiseks pange mõlemad kaablid alusel olevasse kaablihooidikusse (ALUSE KAABLIHOIDIK), nagu joonisel näidatud.

Kokkupanek on lõppenud.

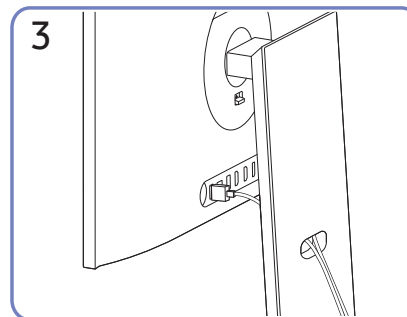
S27FG90*X



Viige kaablid läbi aluses asuva avause.



Ühendage kaablid vastavate portidega.



Korrastage kaablid, viies need läbi aluses asuva avause, nagu joonistel näidatud.

Optimaalse eraldusvõime seadistamine

Kui lülitate seadme esimest korda pärast ostmist sisse, kuvatakse teabesõnum optimaalse eraldusvõime seadistamise kohta.

Valige teabesõnumis keel ja seejärel valige arvuti eraldusvõime optimaalne seadistus.

- Kui te ei vali optimaalset eraldusvõimet, kuvatakse sõnumit kolm korda määratletud ajal isegi siis, kui lülitate seadme välja ja uuesti sisse.
- Kui soovite seada oma arvuti jaoks optimaalse eraldusvõime, lugege jaotist (K&V) → „[Kuidas saab muuta eraldusvõimet?](#)“

HDR10-toega graafikakaartide loend

HDR10 on kasutatav ainult Windows 10 süsteemides koos graafikakaardiga, mis toetab Play Ready 3.0 digitaalõiguste haldust (kaitstud HDR-sisu jaoks). Kasutage HDR10 jaoks allpool loetletud graafikakaarte.

- NVIDIA GeForce 1000 series või parem
 - AMD Radeon™ RX 400 series või parem
 - Intel UHD Graphics 600 series või parem
- Soovitatav on kasutada graafikakaarte, mis toetavad riistvaralise kiirendusega 10-bitist video dekodeerimist HDR-video koodekide jaoks.

Funktsiooni Panel Care kasutamine

See kaitseb paneeli vältimaks probleeme toote ekraaniga.

- Kui teie OLED Toode on sama liikumatu pilt 10 minutit, siis aktiveerub **Screen Saver** automaatselt. Pikslite kaitsmise tagamiseks ei saa funktsiooni **Screen Saver** välja lülitada.

Ettevaatusmeetmed kujutise säilimise vältimiseks

- Pikema aja jooksul liikumatut ekraani kuvades võib pilt jääda kinni või võivad tekkida halvad pikslid.
- Näited liikumatutest ekraanidest, mis põhjustavad pildi kinni jäämist.
 - Liikumatu pilt või fikseeritud objektidega pilt (nt töölauaikoon, fikseeritud aknad nagu menüüd, logod jne).
 - Menüü üksused või ikoonid, mis on fikseeritud veebibrauseris või veebilehel.
 - Menüü üksuste või lähteseadmete ikoonid või logod (nt mängukonsool, kinnitatud digiboks, arvuti jne).
 - Videote esitamine on pikemaks ajaks peatatud.
 - Sisendallika kasutamine, mille kuvasuhe erineb pikema aja jooksul ekraani suuruselt (nt täisekraanirežiim 16:9 või 4:3 suhtega videote kuvamisel).
- Pildi kinnijäämise ja muude toote ekraaniga seotud probleemide vältimiseks kaitseb ekraani Panel Care režiim.

Toode ekraani kaitse Panel Care kaudu

Reguleerib ekraani kaitsmiseks seadeid.

- Üksikasjade nägemiseks sätete **Panel Care** konfigureerimise kohta valige **Menu > System** ja valige menüü **Panel Care**.

Menu


Funktsioonide juhend → 

— Saadaolevad funktsioonid võivad sõltuvalt mudelist erineda. Osade värv ja kuju võivad näidatust erineda. Tehnilisi andmeid võidakse kvaliteedi parandamiseks etteteatamiseta muuta.

Game

2.	Kirjeldus
3D PC Selection	Valige 3D-toega PC. — Ainult mudelid S27FG90*X.
Response Time	Saate kiirendada paneeli reageerimist, et muuta videod veelgi elavamaks ja loomulikumaks. — Kui te ei vaata filmi ega mängi mängu, on parim seadistada suvandi Response Time olekuks Standard või Faster . — See suvand pole saadaval, kui suvandi Adaptive-Sync sätteks on valitud On . — See menüü pole saadaval, kui aktiveeritud on funktsioon PIP Mode . — Ainult mudelid S27FG90*X.

2.	Kirjeldus
Adaptive-Sync	Adaptive-Sync on lahendus, mis eemaldab ekraanilt poolitusartefakti ilma tavapärase viivituse ja latentsusajata. — See suvand pole saadaval, kui funktsiooni Ultrawide Game View olekuks on määratud On . — See menüü pole saadaval, kui aktiveeritud on funktsioon PIP Mode .
FreeSync Premium Pro / FreeSync Premium	FreeSync on lahendus, mis eemaldab ekraanilt poolitusartefakti ilma tavapärase viivituse ja latentsusajata. FreeSynci saab rakendada, kui kasutate FreeSynci toetavat AMD graafikakaarti. Lisateavet leiate lehelt FreeSync (AMD graafikakaart) . — See menüü pole saadaval, kui aktiveeritud on funktsioon PIP Mode . — See suvand pole saadaval, kui DP versioon on 1.1 või HDMI versioon on 1.4. — OSD menüüpunktide nimed ja asukohad võivad olenevalt mudelist erineda.
Ultrawide Game View	Määrake mängu ekraanile võimalikult lai kuvasuhe, et tunda mängimisest veelgi rohkem rõõmu. — See menüü pole saadaval, kui aktiveeritud on funktsioon PIP Mode . — See menüü pole saadaval, kui aktiveeritud on funktsioon Adaptive-Sync .

2.	Kirjeldus
Black Equalizer	<p>Saate reguleerida tumedate alade heledust.</p> <p>Väärtuse lähenemisel 1-le muutuvad ekraani tumedamad kohad heledamaks, võimaldades mängimise ajal vaenlasi hõlpsamini leida. Mängimise ajal vaenlaste hõlpsamaks leidmiseks kasutage madalamat väärtust.</p> <p>Väärtuse lähenemisel 1-le muutuvad ekraani tumedamad kohad tumedamaks ja kontrastsus suureneb.</p> <p>— See menüü pole saadaval, kui aktiveeritud on funktsioon Eye Saver Mode.</p> <p>— Funktsioon Black Equalizer aktiveerub ainult teatud AV eraldusvõime puhul, nt 720P sagedusel 60 Hz ja 1080P sagedusel 60 Hz.</p> <p>— See menüü pole saadaval, kui aktiveeritud on funktsioon PIP Mode. (Ainult mudelid S27DG60*S / S27DG61*S.)</p>
Virtual Aim Point	<ul style="list-style-type: none"> • Off: Virtual Aim Point ei ole saadaval, kui valitud on Off. • : saate valida sihiku puhul eelistatud väljanägemise. • Reset Position: saate sihiku vaikeasendi taastada. <p>— See menüü pole saadaval, kui aktiveeritud on funktsioon PIP Mode.</p>
Infinity Core Lighting	<p>Saate ekraani taga oleva LED-valgustuse sisse või välja lülitada.</p> <p>— Ainult mudelid S27DG60*S / S27FG81*S / S32FG81*S.</p>
Edge Lighting	<p>Reguleerige ekraanialuse LED-valgustuse heledust.</p> <p>— Ainult mudelid S27FG90*X.</p>

2.	Kirjeldus
Screen Size	<p>Saate valida sobivaima kuvasuuruse ja -suhte.</p> <p>— See suvand pole saadaval, kui funktsiooni Ultrawide Game View olekuks on määratud On.</p> <p>— See menüü pole saadaval, kui aktiveeritud on funktsioon PIP Mode.</p> <p>Režiimis PC</p> <ul style="list-style-type: none"> • Auto: võimaldab kuvada pilti vastavalt sisendallika kuvasuhte. • Wide: võimaldab kuvada pilti täisekraanil sõltumata sisendallika kuvasuhtest. <p>Režiimis AV</p> <ul style="list-style-type: none"> • 4:3: võimaldab kuvada pilti kuvasuhtega 4:3. Sobib videote ja tavalise edastuse jaoks. • 16:9: võimaldab kuvada pilti kuvasuhtega 16:9. • Screen Fit: võimaldab kuvada pilti algupärase kuvasuhtega servi lõikamata. <p>— Funktsiooni ei pruugita toetada sõltuvalt toote portidest.</p> <p>— Suvandit Screen Size saab muuta, kui täidetud on järgmised tingimused.</p> <p>— Sisendallikas on 480p, 576p, 720p või 1080p ja seade kuvab pilti tavapäraselt (iga mudel ei toeta kõiki neid signaale).</p> <p>— Seda saab kasutada ainult juhul, kui väline sisend on ühendatud HDMI/DP-pesa kaudu ja režiim PC/AV Mode on olekus AV.</p>

Picture

2.	Kirjeldus
Picture Mode	<p>See menüü pakub seadme kasutuskeskkonna jaoks optimaalset pildikvaliteeti.</p> <ul style="list-style-type: none">— See menüü pole saadaval, kui aktiveeritud on funktsioon PIP Mode. (Ainult mudelid S27DG60*S / S27DG61*S.)— See menüü pole saadaval, kui aktiveeritud on funktsioon Eye Saver Mode.
	<p>Režiimis PC</p> <ul style="list-style-type: none">• Entertain: Värvitüüsti tagab kvaliteetse, selge ja erksa pildi.• Graphic: saate pildisisu kvaliteedi tagada ilma värvitüüsti.• Eco: See kuva esitatakse energia säästmiseks.• Game Standard: Saate mängude mängimiseks sobiliku pildikvaliteedi.• RPG: see režiim on optimeeritud 3D-graafika ja kiirsõnumside jaoks RPG (Role Playing Game)-mängu kuval.• RTS: saate suurendada värvitemperatuuri ja kontrastsussuhet, et parandada RTS (Real-Time Strategy)-kuva ja minikaardi nähtavust.• FPS: saate suurendada FPS (First-Person Shooter)-mängu kuva tumedamate alade heledust. See režiim suurendab vaenlaste nähtavust FPS (First-Person Shooter)-mängu ajal.• Sports: Hankige spordisisu nautimiseks sobivate monitoride heledus ja teravus.• Original: Saate sisu puhta pildikvaliteedi tagada ilma värvitüüsti.• Custom: saate kohandada ekraanisätteid.

2.	Kirjeldus
Picture Mode	<p>Režiimis AV</p> <p>Kui väline sisend on ühendatud HDMI/DP kaudu ja PC/AV Mode on seatud väärtusele AV, pakub Picture Mode 11 pildisätet (Dynamic, Standard, Eco, Movie, Game Standard, RPG, RTS, FPS, Sports, Original, Custom), mis on tehases eelseadistatud. Saate aktiveerida valiku Dynamic, Standard, Eco, Movie, Game Standard, RPG, RTS, FPS, Sports, Original või Custom. Valikuga Custom saate automaatselt taastada oma personaalsed pildisätted.</p> <ul style="list-style-type: none">• Dynamic: Valige see režiim, kui soovite vaadata teravamalt kujutatut kui režiimis Standard.• Standard: Valige see režiim valgustatud ruumi puhul.• Eco: See kuva esitatakse energia säästmiseks.• Movie: Valige see režiim hämara ruumi puhul. Nii säästate voolu ja ka silmad ei väsi ruttu ära.• Game Standard: Saate mängude mängimiseks sobiliku pildikvaliteedi.• RPG: see režiim on optimeeritud 3D-graafika ja kiirsõnumside jaoks RPG (Role Playing Game)-mängu kuval.

2.	Kirjeldus
Picture Mode	<ul style="list-style-type: none"> • RTS: saate suurendada värvitemperatuuri ja kontrastsussuhet, et parandada RTS (Real-Time Strategy)-kuva ja minikaardi nähtavust. • FPS: saate suurendada FPS (First-Person Shooter)-mängu kuva tumedamate alade heledust. See režiim suurendab vaenlaste nähtavust FPS (First-Person Shooter)-mängu ajal. • Sports: Hankige spordisisu nautimiseks sobivate monitoride heledus ja teravus. • Original: Saate sisu puhta pildikvaliteedi tagada ilma värvitüüseta. • Custom: Valige see režiim juhul, kui soovite pilti oma eelistustele vastavalt kohandada. <p>— Funktsioon Picture Mode aktiveerub ainult teatud AV eraldusvõime puhul, nt 720p sagedusel 60 Hz, 1080p sagedusel 60 Hz ja 2160P sagedusel 60 Hz.</p>
Brightness	<p>Saate reguleerida pildi üldist heledust. (Vahemik: 0~50)</p> <p>Kõrgem väärtus muudab pildi heledamaks.</p> <p>— See menüü pole saadaval, kui aktiveeritud on funktsioon Eye Saver Mode.</p>
Contrast	<p>Saate reguleerida objektide ja tausta vahelist kontrastsust. (Vahemik: 0~50)</p> <p>Kõrgem väärtus suurendab kontrastsust, nii et objektid kuvatakse selgemalt.</p> <p>— See menüü pole saadaval, kui aktiveeritud on funktsioon PIP Mode. (Ainult mudelid S27DG60*S / S27DG61*S.)</p>
Sharpness	<p>Saate objektide piirjoone muuta selgemaks või hägusemaks. (Vahemik: 0~20)</p> <p>Kõrgem väärtus muudab objektide piirjoone selgemaks.</p> <p>— See menüü pole saadaval, kui aktiveeritud on funktsioon PIP Mode. (Ainult mudelid S27DG60*S / S27DG61*S.)</p>

2.	Kirjeldus
Color	<p>Saate kohandada värvide küllastuse taset. Värvide küllastus muutub intensiivsemaks, kui väärtus läheneb 50-le. (Vahemik: 0~90)</p> <p>— See menüü pole saadaval, kui aktiveeritud on funktsioon PIP Mode. (Ainult mudelid S27DG60*S / S27DG61*S.)</p> <p>— See menüü pole saadaval, kui aktiveeritud on funktsioon Eye Saver Mode.</p>
Tint (G/R)	<p>Saate kohandada rohelisest punaseni toonitasemete suhtarvu. Väärtuste suurendamine muudab punaste ja roheliste värvide küllastust intensiivsemaks.</p> <p>— See menüü pole saadaval, kui aktiveeritud on funktsioon PIP Mode. (Ainult mudelid S27DG60*S / S27DG61*S.)</p> <p>— See menüü pole saadaval, kui aktiveeritud on funktsioon Eye Saver Mode.</p>
Local Dimming	<p>Saate juhtida ekraani eraldiseisvate alade heledust, et automaatselt kontrastsust maksimeerida.</p> <p>— See menüü pole saadaval, kui aktiveeritud on funktsioon PIP Mode.</p> <p>— See menüü pole saadaval, kui aktiveeritud on funktsioon Eye Saver Mode.</p> <p>— Ainult mudelid S27FG90*X.</p>
Contrast Enhancer	<p>Saate kontrastsust automaatselt tasakaalustada, et vältida suuri erinevusi heledate ja tumedate alade vahel.</p> <p>— See menüü pole saadaval, kui aktiveeritud on funktsioon PIP Mode. (Ainult mudelid S27DG60*S / S27DG61*S.)</p> <p>— See menüü pole saadaval, kui aktiveeritud on funktsioon Eye Saver Mode.</p>

2.	Kirjeldus
HDR Tone Mapping	Reguleerib heledust HDR-i sisuteabe kohase toonivastendustöötusega automaatselt. <ul style="list-style-type: none"> See menüü pole saadaval, kui aktiveeritud on funktsioon PIP Mode.
Color Tone	valige värvitoon, mis vastab teie vaatamisvajadustele. <ul style="list-style-type: none"> See menüü pole saadaval, kui aktiveeritud on funktsioon PIP Mode. (Ainult mudelid S27DG60*S / S27DG61*S.) See menüü pole saadaval, kui aktiveeritud on funktsioon Eye Saver Mode.
White Balance	Pildi värvitemperatuuri reguleerimine, et valged asjad paistaks heledamatena. <ul style="list-style-type: none"> See menüü pole saadaval, kui aktiveeritud on funktsioon PIP Mode. (Ainult mudelid S27DG60*S / S27DG61*S.) See menüü pole saadaval, kui aktiveeritud on funktsioon Eye Saver Mode.
	Red
	võimaldab reguleerida punase värvi küllastuse taset. Mida suurem on väärtus (kuni 50), seda intensiivsem on värv.
	Green
	võimaldab reguleerida roheline värvi küllastuse taset. Mida suurem on väärtus (kuni 50), seda intensiivsem on värv.
	Blue
	võimaldab reguleerida sinise värvi küllastuse taset. Mida suurem on väärtus (kuni 50), seda intensiivsem on värv.
	Reset
	Saate taastada valge tasakaalu sätteid vaikeväärtustele.

2.	Kirjeldus
Gamma	võimaldab reguleerida heleduse keskmist taset. <ul style="list-style-type: none"> See menüü pole saadaval, kui aktiveeritud on funktsioon PIP Mode. (Ainult mudelid S27DG60*S / S27DG61*S.) See menüü pole saadaval, kui aktiveeritud on funktsioon Eye Saver Mode.
Shadow Detail	Saate reguleerida tumedate piltide heledust. Tume detailsus suureneb, kui väärtus läheneb viiele. <ul style="list-style-type: none"> See menüü pole saadaval, kui aktiveeritud on funktsioon PIP Mode. (Ainult mudelid S27DG60*S / S27DG61*S.) See menüü pole saadaval, kui aktiveeritud on funktsioon Eye Saver Mode.
Color Space Settings / Color Space	Saate konfigurereida värviruumi sätteid, et täiustada ekraanil värvispektrit. <ul style="list-style-type: none"> See menüü pole saadaval, kui aktiveeritud on funktsioon PIP Mode. (Ainult mudelid S27DG60*S / S27DG61*S.) See menüü pole saadaval, kui aktiveeritud on funktsioon Eye Saver Mode. OSD menüüpunktide nimed ja asukohad võivad olenevalt mudelist erineda.

2.	Kirjeldus
Peak Brightness	<p>Heledama ekraani saamiseks reguleerige maksimaalset suurimat heledust.</p> <ul style="list-style-type: none"> — See menüü pole saadaval, kui aktiveeritud on funktsioon PIP Mode. — See menüü pole saadaval, kui aktiveeritud on funktsioon Eye Saver Mode. — Ainult mudelid S27DG60*S / S27DG61*S / S27FG81*S / S32FG81*S.
Black Level	<p>Kui DVD-mängija või digiboks ühendatakse tootega HDMI kaudu, võib pildikvaliteet olenevalt ühendatud allikaseadmest halveneda (kontrastsus, värvide halvenemine, musta värvi tase jne).</p> <p>Sellisel juhul võib pildikvaliteedi reguleerimiseks kasutada funktsiooni Black Level.</p> <ul style="list-style-type: none"> • Auto: Valige see režiim, kui soovite, et olenevalt signalist valitaks automaatselt Normal või Low. • Normal: valige see režiim, kui kontrastsuse tase pole halvenenud. • Low: valige see režiim musta värvi taseme vähendamiseks ja valge värvi tasandi suurendamiseks, kui kontrastsuse tase pole halvenenud. <ul style="list-style-type: none"> — See menüü pole saadaval, kui aktiveeritud on funktsioon PIP Mode. — See funktsioon pole saadaval režiimis HDMI1 või HDMI2. — Black Level ei pruugi ühilduda osade lähteseadmetega. — Reguleerige suvandit Black Level, sest pildikvaliteet võib sõltuvalt välisseadmest erineda.

2.	Kirjeldus
Eye Saver Mode	<p>Saate määrata silmade lõõgastumiseks kõige sobivama pildikvaliteedi.</p> <p>Kui režiim Eye Saver Mode on seatud olekusse On, langeb sinine valgus lainepikkusel umbes 400 nm ja see kindlustab silmade lõõgastumiseks vajaliku optimaalse pildikvaliteedi.</p>
Screen Adjustment	<ul style="list-style-type: none"> • H-Position: Saate liigutada ekraani vasakule või paremale. • V-Position: Saate liigutada ekraani üles või alla. <ul style="list-style-type: none"> — See suvand on saadaval ainult juhul, kui funktsiooni PC/AV Mode olekuks on määratud AV. — See menüü on saadaval ainult juhul, kui suvandi Screen Size olekuks on režiimis AV seadistatud Screen Fit. Kui 480P, 576P, 720P või 1080p signaal on režiimi AV sisendiks ja toote kuva on normaalne, valige Screen Fit, et reguleerida horisontaal- ja vertikaalasendit tasemel 0–6.
Calibration Report	<p>Kuvage Calibration Report.</p> <ul style="list-style-type: none"> — Ainult mudelid S27FG81*S / S32FG81*S / S27FG90*X.
Picture Reset	<p>Saate kõik pildisätteid tehase vaikeväärtustele lähtestada.</p>



PIP


2.	Kirjeldus
PIP Mode	Saate PIP-režiimi sisse või välja lülitada.
Screen Size	Saate valida alamkuva suuruse.
Screen Position	Valige saadaolevate suvandite seast alamekraani asukoht.
Source	Valige mõlema ekraani jaoks allikas.
Sound Source	Valige, millise ekraani heli soovite kuulda.
Screen Ratio	Saate seadistada ekraanil kuvatava pildi suuruse ja kuvasuhte. Režiimis PC <ul style="list-style-type: none">• Auto / Wide Režiimis AV <ul style="list-style-type: none">• 4:3 / 16:9 / Screen Fit <p>— Funktsiooni ei pruugita toetada sõltuvalt toote portidest.</p> <p>— Suvandit Screen Ratio saab muuta, kui täidetud on järgmised tingimused.</p> <p>— Sisendallikas on 480p, 576p, 720p, 1080p või 2160p ja seade kuvab pilti tavapäraselt (iga mudel ei toeta kõiki neid signaale).</p> <p>— Seda saab kasutada ainult juhul, kui väline sisend on ühendatud HDMI, DP-pesa kaudu ja režiim PC/AV Mode on olekus AV.</p> <p>— Funktsioon Screen Ratio aktiveerub ainult teatud AV eraldusvõime puhul, nt 720p sagedusel 60 Hz, 1080p sagedusel 60 Hz ja 2160P sagedusel 60 Hz.</p>






OnScreen Display

2.	Kirjeldus
Language	Saate valida menüükeele. <ul style="list-style-type: none">— Keelesätete muudatus rakendub ainult ekraanimenüüle.— See ei rakendu teistele arvuti funktsioonidele.
Display Time	Ekraanimenüü kaob automaatselt, kui menüüd ei kasutata määratletud aja jooksul. Funktsiooni Display Time saab kasutada aja määramiseks, mille järel ekraanimenüü kaob.

System

2.	Kirjeldus
SeeColors Mode	Võimaldab värvipimedal kasutajal nautida rikkalikke värve. Lubage see funktsioon, et kohandada värve oma vaatamisolude järgi ning nautida ekraanil rikkalikumaid värve. <ul style="list-style-type: none">— Mõned menüüd pole saadaval, kui kasutusel on SeeColors Mode.— Seda funktsiooni ei pruugita olenevalt mudelist toetada.
Save Energy	Saate vähendada energiatarbimist, reguleerides heleduse sätteid.
Volume	Reguleerige suvandit Volume , liigutades  -nuppu VASAKULE/PAREMALE. <ul style="list-style-type: none">— Funktsiooni Mute aktiveerimiseks minge suvandi Volume reguleerimise ekraanile ja kasutage seejärel -nuppu, et liigutada fookus alla.— Funktsiooni Mute inaktiveerimiseks minge suvandi Volume reguleerimise ekraanile ja suurendage või vähendage helitugevust, reguleerides suvandit Volume.


2.	Kirjeldus
Off Timer Plus	<p>Off Timer</p> <ul style="list-style-type: none"> • Off Timer: saate lülitada sisse režiimi Off Timer. • Turn Off After: Väljalülitustaimer vahemikuks saate seadistada 1–23 tundi. Seade lülitub määratletud tundide möödumisel automaatselt välja. <p>— See suvand on saadaval ainult juhul, kui funktsiooni Off Timer olekuks on määratud On.</p> <p>— Osades piirkondades turul olevatel seadmetel on funktsiooni Off Timer olekuks määratud automaatselt 4 tundi pärast seadme sisselülitamist. Seda tehakse kooskõlas energiavarustuse eeskirjadega. Kui te ei soovi, et taimer aktiveeruks, valige  → System → Off Timer Plus ning lülitage funktsioon Off Timer olekusse Off.</p>
	<p>Eco Timer</p> <ul style="list-style-type: none"> • Eco Timer: saate lülitada sisse režiimi Eco Timer. • Eco Off After: Suvandi Eco Off After väärtuse saab määrata vahemikus 10–180 minutit. Seade lülitub määratletud aja möödumisel automaatselt välja. <p>— See suvand on saadaval ainult juhul, kui funktsiooni Eco Timer olekuks on määratud On.</p>

2.	Kirjeldus
PC/AV Mode	<p>Määrake PC/AV Mode olekusse AV. Kujutise suurus kasvab.</p> <p>See on mugav valik filmi vaatamisel kasutamiseks.</p> <p>— Toetatud on ainult seadmed, mille mõõtmed on 16:9 või 16:10.</p> <p>— Kui seade on režiimis HDMI1, HDMI2, DisplayPort ja ekraanil on kuvatud teade Check the cable connection and the settings of the source device., siis vajutage -nuppu, et avada funktsioonide juhendi kuva, ja valige seejärel  → System → PC/AV Mode → HDMI1, HDMI2, DisplayPort → PC või AV.</p>
DisplayPort Ver.	<p>Saate valida oma kuvapordi.</p> <p>— Valed seaded võivad põhjustada ekraanipildi kadumist. Kui see juhtub, kontrollige seadme tehnilisi andmeid.</p> <p>— Kui toode (režiimis DisplayPort) kuvab teadet Check the cable connection and the settings of the source device., siis vajutage -nuppu, et avada funktsioonide juhendi kuva, ja valige seejärel  → System → DisplayPort Ver.</p> <p>— Kui valite DisplayPort Ver. seadeks 1.1 protokollil DisplayPort 1.1 ribalaiuse piirangu puhul, ei suuda graafikakaartide tegelik maksimaalne väljundvärskendussagedus saavutada taset 120 Hz / 144 Hz / 165 Hz.</p> <p>— Kui arvuti on sisenenud BIOS-i režiimi ja BIOS-i kuva ei ilmu, siis valige järgmised suvandid ja seejärel režiim.  → System → DisplayPort Ver.</p>

2.	Kirjeldus
Input Port Ver.	<p>Valige HDMI versioon. (1.4 / 2.0↑)</p> <ul style="list-style-type: none"> — Toetatav seade ja eraldusvõime võivad olenevalt selle versioonist erineda. — Kui versiooni muudetakse, võib kuva vilkuda. — Kui valite suvandi HDMI Mode seadeks 1.4, ei pruugita kõiki kõrgeid eraldusvõimeid HDMI 1.4 protokollri ribalaiuse piirangu tõttu toetada. — Kui seadistus pole sobiv, võidakse kuvada tühi ekraan. Sellisel juhul kontrollige seadme tehnilisi andmeid. — Valige suvandi HDMI Mode sätteks 1.4, kui monitor on ühendatud HDMI-seadmega, kuid sisu ei kuvata korralikult, kuva on tühi või heli ei esitata.
Auto Source Switch+	<p>Selle aktiveerimisel kuvatakse uus ühendatud allikas automaatselt.</p> <ul style="list-style-type: none"> — Olenevalt mudelist või geograafilisest piirkonnast ei pruugita seda funktsiooni toetada.
Panel Care	<p>Reguleerib ekraani kaitsmiseks seadeid.</p> <ul style="list-style-type: none"> — Ainult mudelid S27DG60*S / S27FG81*S / S32FG81*S. <p>Logo Brightness</p> <p>Vähendab ekraaniprobleemide ennetamiseks fikseeritud kujutiste (nt logode ja bännerite) heledust.</p> <p>Pixel Refresh</p> <p>Reguleerib selgema ekraani saamiseks piksleid.</p>

2.	Kirjeldus
Key Repeat Time	<p>Saate juhtida nupu reageerimisaega, kui seda vajutatakse.</p> <p>Valikud on Acceleration, 1 sec ja 2 sec. Kui valite No Repeat, reageerib käsk ainult ühe korra, kui nuppu vajutatakse.</p>
Power LED On	<p>Konfigureerige sätteid, et toote alumises osas paiknev toite LED-indikaator sisse või välja lülitada.</p> <ul style="list-style-type: none"> • Working: Toite LED-indikaator põleb, kui toode töötab. • Stand-by: Toite LED-indikaator põleb, kui toode ei tööta.
Setup Custom Key	<p>Määrake kohandatud klahv, et teie valitud funktsiooni saaks otse seadistada.</p> <ul style="list-style-type: none"> • Eye Saver Mode / PIP / Ultrawide Game View / Black Equalizer / Virtual Aim Point / Infinity Core Lighting / Auto Source Switch+ / Picture Mode <ul style="list-style-type: none"> — Infinity Core Lighting on saadaval ainult mudelites S27DG60*S / S27FG81*S / S32FG81*S.
VRR Control	<p>Kui optimeeritakse videosignaali töötlemist, vähendab see lisafunktsioon kuva värelust.</p> <p>Kui mängite mis tahes mängu või esitate sisu, mis põhjustab kuva värelust, valige funktsiooni VRR Control sätteks On.</p>

Support

2.	Kirjeldus
Self Diagnosis	Sooritage see test, kui teil esineb probleeme monitori pildiga. <ul style="list-style-type: none">Ärge lülitage enesediagnostika ajal toidet mitte kunagi välja ega vahetage sisendallikat. Kui vähegi võimalik, ärge katkestage testimist.
Software Update	Värskendage tarkvara, kasutades USB-seadmes olevat värskendusfaili. <ol style="list-style-type: none">Salvestage Samsungi veebisaidilt (http://www.samsung.com) alla laaditud värskendusfail (vormingus .bin või .img) USB-mäluseadmesse.Ühendage USB-seade monitori pesaga (SERVICE). Valige  → Support → Software Update.Järgige värskendamisega jätkamiseks ekraanil kuvatavaid suuniseid.Teie toode lülitab ennast värskendamise järel ise automaatselt välja ja sisse, seejärel lülitage toode välja.Lahutage toitejuhe pistikupesast ja ühendage see pärast väljalülitamist uuesti. <ul style="list-style-type: none">Tarkvara värskendamiseks USB-mäluseadmega vormindage esmalt USB-seade süsteemis FAT32.Veenduge värskendamise ajal, et juurkataloogi oleks salvestatud ainult üks BIN-fail või IMG-fail (.bin või .img).Värskendamisel salvestage juurkataloogi ainult Samsungi veebisaidilt kas vormingus .bin või .img alla laaditud fail.Kui kuvatakse teade No update files found on your USB device. Please check your USB device and try again., on sellel tõenäoliselt üks järgmistest põhjustest.

2.	Kirjeldus
Software Update	<ul style="list-style-type: none">USB-seade ei ole pesaga (SERVICE) ühendatud.Ühendatud USB-seadmes olevad failid ei ole ühilduvas vormingus.Ühendatud USB-mäluseadmest ei leitud sobivaid värskendusfaile. (Seadmesse pole salvestatud ühtegi värskendusfaili või failide nimed on valed.)Ärge lülitage toodet välja enne, kui värskendamine on lõpule jõudnud. Ühtlasi püüdke takistada värskendamise katkemist. Üldiselt ennistatakse seadme puhul eelmine versioon, kui värskendamine katkeb.Ekraanil olev värv võib USB-seadme värskendamise ajal muutuda või vilkuda, kuid see ei tähenda kuvariga seotud probleemi. Kuna tarkvara värskendatakse normaalselt, oodake, kuni värskendamine on lõpule jõudnud.
Information	Saate vaadata tooteteavet, nt mudeli nime.
Register Product	Uurige, kuidas enda toodet registreerida.
Reset All	Saate taastada kõik seadme sätted vaikimisi tehasesätetele.

Tarkvara installimine

Easy Setting Box



Easy Setting Box võimaldab jagada seadme ekraani mitmeks osaks.

Easy Setting Boxi uusima versiooni installimiseks laadige see alla Samsungi veebisaidilt.

(<http://www.samsung.com>)

- Kui pärast installimist ei taaskäivitata arvutit, ei pruugi tarkvara korralikult töötada.
- Sõltuvalt arvuti operatsioonisüsteemist ja seadme tehnilistest andmetest ei pruugita ikooni Easy Setting Box kuvada.
- Kui otseteeikoon ekraanile ei ilmu, vajutage funktsiooniklahvi F5.

Installimisega kaasnevad piirangud ja probleemid

Rakenduse Easy Setting Box installimist võivad mõjutada graafikakaart, emaplaat ja võrgukeskkond.

Süsteeminõuded

Operatsioonisüsteem	Riistvara
<ul style="list-style-type: none">• Windows 7 32Bit/64Bit• Windows 8 32Bit/64Bit• Windows 8.1 32Bit/64Bit• Windows 10 32Bit/64Bit• Windows 11 32Bit/64Bit	<ul style="list-style-type: none">• Vähemalt 32 MB muutmälu• Vähemalt 60 MB vaba kõvakettaruumi

Draiveri installimine

Seadme draiveri uusima versiooni installimiseks laadige see alla Samsungi veebisaidilt.

(<http://www.samsung.com>)

- Saate tootele määrata sobivaima eraldusvõime ja sageduse, installides tootele vastavad draiverid.

Stereokaamera püsivara värskendamine

Kaamera püsivara uusima versiooni installimiseks laadige see alla Samsungi veebisaidilt.

(<http://www.samsung.com/support>)

Allalaaditud kaamerapüsivara värskendamiseks järgige alltoodud juhiseid.

- 1 Valige arvutis **Seadmehaldur** → **Kaamerad** → paremklõpsake hiirega valikut **3D-stereoveebikaamera** → kontrollige, kas kuvatakse menüü **Keela seade**.
- 2 Käivitage püsivara värskendamise tarkvara.
- 3 Installimise lõpuleviimiseks klõpsake kuvatavat värskendusmenüüd ja järgige ekraanil kuvatavaid juhiseid.

Tõrkeotsingu juhend

Nõuded enne Samsungi klienditeeninduskeskusega kontakteerumist

— Enne Samsungi klienditeeninduskeskuse helistamist testige toodet järgmiselt. Probleemi püsisel pöörduge Samsungi klienditeeninduskeskuse poole.

Seadme diagnostika (ekraaniprobleem)

Monitori ekraaniga seotud probleemi ilmnemise korral käivitage [Self Diagnosis](#), et kontrollida, kas monitor töötab korralikult.

Eraldusvõime ja sageduse kontrollimine

Kui valitud on eraldusvõime, mida ei toetata (vt [Standardsete signaalirežiimide tabel](#)), võidakse kuvada lühikest aega teade **Not Optimum Mode** või kuva ei ole nõuetekohane.

— Kuvatav eraldusvõime võib olenevalt arvuti süsteemiseadetest ja kaablitest erineda.

Kontrollige järgmist.

Ettevaatust

Kui toode teeb plaksuvat (praksuvat) heli.

Heli võib põhjustada toote väliste osade või sisemise vooluahela osade kokkutõmbumine või laienemine, mis tuleneb temperatuurimuutusest.

Tegu EI OLE tooterikkega ja see ei mõjuta toote tööiga.

Toode läheb kuumaks.

See on normaalne, et toode tekitab kasutamisel veidi soojust. Toodet on testitud ja selle ohutus on tõestatud. Saate seda julgelt kasutada. Toote kasutamisel tekkiv soojus ei mõjuta selle toimivust ega kasutusiga.

Installiprobleem (arvutirežiim)

Kui seade ja arvuti on ühendatud HDMI-kaabliga, on ekraani igal neljal küljel tühi ruum.

Tühi ruum ekraani servades ei sõltu seadmest.

Tühi ruum ekraani servades on arvuti või graafikakaardi põhjustatud. Probleemi lahendamiseks reguleerige ekraani suurust graafikakaardi HDMI seadetes.

Kui graafikakaardi seadete menüüs puudub võimalus ekraani suurust reguleerida, paigaldage graafikakaardi draiveri uusim versioon.

(Lisateavet ekraani sätete muutmise kohta saate graafikakaardi või arvuti tootjalt.)

Ekraaniprobleem

Toite LED-tuli ei põle. Ekraan ei lülitu sisse.

Kontrollige, kas toitekaabel on korralikult ühendatud.

Monitori ekraaniga seotud probleemi ilmumise korral käivitage [Self Diagnosis](#), et kontrollida, kas monitor töötab korralikult.

Kuvatakse teade [Check the cable connection and the settings of the source device.](#)

Kontrollige, kas kaabel on seadmega korralikult ühendatud.

Kui monitor on režiimis **HDMI1**, **HDMI2** või **DisplayPort**, siis vajutage -nuppu, et avada funktsioonide juhendi kuva, ja valige  → **System** → **PC/AV Mode** → **HDMI1**, **HDMI2**, **DisplayPort** → **PC** või **AV**.

Kuvatakse teade **Not Optimum Mode**.

See teade kuvatakse siis, kui graafikakaardi signaal ületab seadme maksimaalse eraldusvõime või sageduse.

Muutke maksimaalset eraldusvõimet ja sagedust toote toimivuse kohaselt, järgides standardsete signaalirežiimide tabelit ([lk 43](#)).

Ekraanil olevad kujutised tunduvad moonutatud.

Kontrollige toote kaabliühendust.

Ekraan pole selge. Ekraan on hägune.

Eemaldage lisatarvikud (videopikenduskaabel jne) ning proovige uuesti.

Seadke eraldusvõime ja sagedus soovitatud tasemele.

Ekraan on ebastabiilne ja värisev. Ekraanile on jäänud varjud või varikujutised.

Kontrollige, kas arvuti ja graafikakaardi eraldusvõime ning sagedus on toote nõuetega ühilduvas vahemikus. Seejärel muutke vajaduse korral sätteid, järgides käesoleva kasutusjuhendi standardsete signaalirežiimide tabelit ([lk 43](#)) ja toote menüüd **Information**.

— Saadaolevad funktsioonid võivad olenevalt mudelist erineda.

Ekraan on liiga hele. Ekraan on liiga tume.

Reguleerige suvandeid **Brightness** ja **Contrast**.

Ekraani värv on ebapüsiv.

Muutke suvandi **Color** sätteid.

Ekraanil olevatel värvidel on vari ja need on moonutatud.

Muutke suvandi **Color** sätteid.

Valge ei ole päris valge.

Muutke suvandi **Color** sätteid.

Ekraanil pole kujutisi ja toite LED-tuli vilgub iga 0,5–1 sekundi järel.

Kontrollige, kas kaabel on seadme ja lauaarvuti vahel korralikult ühendatud ning kas ühenduspistikud on kindlalt kinnitatud.

Eelmisele ekraanile naasmiseks vajutage klaviatuuril mis tahes klahvi või liigutage hiirt.

Toode on energiasäästurežiimis.

Tekst on hägune.

Kui kasutate Windowsi operatsioonisüsteemi (nt Windows 7, Windows 8, Windows 8.1 või Windows 10): avage **Juhtpaneel** → **Fondid** → **ClearType**'i teksti kohandamine ja muutke suvandit **Lülita ClearType sisse**.

Video taasesitus on katkendlik.

Suuremahuliste kõrglahutusega videofailide taasesitus võib olla katkendlik. Selle põhjuseks võib olla asjaolu, et videomängija ei ole optimeeritud arvuti jaoks.

Proovige esitada faili mõne teise videomängijaga.

Heliprobleem

Heli puudub.

Kontrollige uuesti ühendatud kõrvaklappide või peakomplekti seisukorda või reguleerige helitugevust.

Kontrollige helitugevust.

Kontrollige, ega toote või allikaseadme heli pole vaigistatud.

Helitugevus on liiga madal.

Reguleerige helitugevust.

Kui helitugevus on pärast maksimaalsele tasemele keeramist endiselt madal, reguleerige PC-arvuti helikaardi või tarkvara helitugevust.

Video on saadaval, kuid heli pole.

Heli ei ole kuulda, kui sisendseadme ühendamisel kasutatakse HDMI-DVI-kaablit.

Kasutage seadme ühendamisel HDMI- või DP-kaablit.

Allikaseadme probleem

Kui mu arvuti käivitub, on kuulda piiksu.

Kui arvuti alglaadimise ajal kostab piiksumine, viige arvuti hooldusesse.

Stereokaameraga seotud probleemid

Monitori ülaosas asuv LED-näidiku kaamera ei tööta 3D kasutamise ajal.

Lähtestage kaamera, kui see ei tööta.

Kaamera lähtestamine

- Kaamera saab lähtestada, eemaldades USB-kaabli toote ja arvuti küljest.
 - Kasutage arvutis Windowsi seadmehaldurit.
 - Avage arvutis **Seadmehaldur** → **Kaamerad** → paremklõpsake hiirega valikut **3D-stereoveebikaamera** → klõpsake menüüd **Keela seade**, et määrata selle olekuks **Luba seade**.
 - Kaamera lähtestamiseks lülitage monitor välja ja seejärel uuesti sisse.
-

Küsimused ja vastused

- Lisateavet reguleerimise kohta leiate oma lauaarvuti või graafikakaardi kasutusjuhendist.
- Tee seadeteni sõltub installitud operatsioonisüsteemist.
- Seda funktsiooni ei pruugita olenevalt mudelist toetada.

Kuidas muuta sagedust?

Määrake sagedus oma graafikakaardil.

- Windows 7: avage Juhtpaneel → Ilme ja isikupärastamine → Kuva → Ekraani eraldusvõime → Täpsemad sätted → Kuvar ja muutke jaotises Kuvari sätted suvandit Ekraani värskendussagedus.
- Windows 8(Windows 8.1): avage suvandid Sätted → Juhtpaneel → Ilme ja isikupärastamine → Kuvamine → Ekraani eraldusvõime → Täpsemad sätted → Kuvar ja muutke suvandit Värskendussagedus jaotises Kuvari sätted.
- Windows 10: avage suvandid Sätted → Süsteem → Kuvamine → Täpsemad kuvasätted → Kuva adapteri atribuudid → Kuvar ja muutke suvandit Ekraani värskendussagedus jaotises Kuvari sätted.

Kuidas saab muuta eraldusvõimet?

- Windows 7: avage Juhtpaneel → Ilme ja isikupärastamine → Kuva → Ekraani eraldusvõime → Muuda eraldust.
- Windows 8(Windows 8.1): avage suvandid Sätted → Juhtpaneel → Ilme ja isikupärastamine → Kuvamine → Eraldusvõime reguleerimine ja reguleerige eraldusvõimet.
- Windows 10: valige suvandid Sätted → Süsteem → Kuvamine → Täpsemad kuvasätted ja reguleerige eraldusvõimet.

Kuidas seadistada energiasäästurežiimi?

- Windows 7: avage Juhtpaneel → Ilme ja isikupärastamine → Isikupärastamine → Ekraanisäästja sätted → Energiarežiimi suvandid või arvuti BIOS SETUP.
 - Windows 8(Windows 8.1): avage Sätted → Juhtpaneel → Ilme ja isikupärastamine → Isikupärastamine → Ekraanisäästja sätted → Energiarežiimi suvandid või arvuti BIOS SETUP.
 - Windows 10: avage Sätted → Isikupärastamine → Lukustuskuva → Ekraani ajalõpu sätted → Toide ja unerežiim või arvuti BIOS SETUP.
-

Tehnilised andmed

Üldandmed

Mudeli nimi	S27DG60*S / S27DG61*S	S27FG81*S	S32FG81*S	S27FG90*X
Suurus	Klass 27 (26,7 tolli / 67,8 cm)	Klass 27 (26,6 tolli / 67,7 cm)	Klass 32 (31,6 tolli / 80,3 cm)	Klass 27 (26,9 tolli / 68,4 cm)
Ekraani mõõtmed	590,42 mm (H) x 333,72 mm (V)	589,97 mm (H) x 332,9 mm (V)	699,48 mm (H) x 394,73 mm (V)	596,736 mm (H) x 335,664 mm (V)
Piksli samm	0,2292 mm (H) x 0,2292 mm (V)	0,153 mm (H) x 0,153 mm (V)	0,1814 mm (H) x 0,1814 mm (V)	0,1554 mm (H) x 0,1554 mm (V)
Maksimaalne pikslisagedus	S27DG60*S: 1670 MHz S27DG61*S: 1120 MHz	2438,5 MHz	2438,5 MHz	1630 MHz
Toiteallikas	AC100-240V~ 50/60Hz Põhineb adapteri vahelduvvooluringel. Toote alalisvoolupinge kohta vaadake teavet toote sildilt.			
Signaalikonnektorid	HDMI, DisplayPort			
Keskonnatingimused	Kasutamine Temperatuur: 10 °C kuni 40 °C (50 °F kuni 104 °F) Õhuniiskus: 10 % kuni 80 %, mittekondenseeruv		Kasutamine Temperatuur: 0 °C kuni 40 °C (32 °F kuni 104 °F) Õhuniiskus: 10 % kuni 80 %, mittekondenseeruv	
	Hoiustamine Temperatuur: -20 °C kuni 45 °C (-4 °F kuni 113 °F) Õhuniiskus: 5 % kuni 95 %, mittekondenseeruv			

- Plug-and-Play

Seda seadet saab kasutada kõikide süsteemidega, mis ühilduvad funktsiooniga Plug-and-Play. Kahesuunaline andmevahetus seadme ja arvutisüsteemi vahel optimeerib seadme sätteid. Seadme installimine toimub automaatselt. Sellegipoolest on teil võimalik installisätteid soovi korral kohandada.

- Paneelipunktid (pikslid)

Toote valmistamise omapära tõttu võib LCD-ekraanil olla umbes 1 piksel miljoni kohta (1 ppm) heledam või tumedam. See ei mõjuta toote töövõimet.

- Audio esitatakse samade heli seadistustega kui ühendatud seade. Audio heli seadistusi (nt biti- ja diskreetimissagedust) saab muuta ühendatud seadmest.

- Ülaloodud tehnilisi andmeid võidakse kvaliteedi parandamiseks etteteatamiseta muuta.

- Seadme täpsemate tehniliste andmete vaatamiseks külastage ettevõtte Samsung veebilehte.

- Selle toote energiamärgise teabe nägemiseks Euroopa energiamärgisega toodete andmebaasis (EPREL) minge veebilehele https://eprel.ec.europa.eu/qr/*****, kus ***** on toote EPREL-i registreerimisnumber. Registreerimisnumbri leiata oma toote nimiandmete sildilt.

- Open Source License Notice

Open Source used in this product can be found on the following webpage (<https://opensource.samsung.com>).



The terms HDMI, HDMI High-Definition Multimedia Interface, HDMI trade dress and the HDMI Logos are trademarks or registered trademarks of HDMI Licensing Administrator, Inc.



— Olenevalt mudelist või geograafilisest piirkonnast ei pruugita seda litsentsi toetada. Üksikasjalikku teavet FreeSynci kohta leiata veebisaidilt [samsung.com](https://opensource.samsung.com).

Standardsete signaali režiimide tabel

Mudeli nimi		S27DG60*S	S27DG61*S	S27FG81*S / S32FG81*S	S27FG90*X
Sünkroonimine (PANEELI tehnilised andmed)	Vertikaalsagedus	48 ~ 360 Hz	48 ~ 240 Hz	48 ~ 240 Hz	48 ~ 165 Hz
Eraldusvõime	Optimaalne eraldusvõime	2560 x 1440 sagedusel 120 Hz	2560 x 1440 sagedusel 120 Hz	3840 x 2160 sagedusel 240 Hz	3840 x 2160 sagedusel 165 Hz
	Maksimaalne eraldusvõime	2560 x 1440 sagedusel 360 Hz	2560 x 1440 sagedusel 240 Hz	3840 x 2160 sagedusel 240 Hz	3840 x 2160 sagedusel 165 Hz

— Juhul kui kasutate DSC-režiimis arvuti kahte monitori 2560 x 1440 240 Hz juures või kõrgematel tingimustel, või kui kasutate arvuti PBP-režiimi, siis ei pruugi arvuti graafikakaardi väljundi piirangu tõttu arvuti nõuetekohaselt töötada. Kui see juhtub, siis vähendage resolutsiooni ja arvuti värskendussagedust.

Kui signaali, mis kuulub järgmiste standardsete signaali režiimide hulka, edastatakse lauaarvutist, reguleeritakse ekraani automaatselt. Kui arvutist edastatav signaal ei kuulu standardsignaali režiimide hulka, võib ekraan olla tühi ja toite LCD-tuli sisse lülitatud. Sellisel juhul muutke sätteid vastavalt järgmisele tabelile, vaadates graafikakaardi kasutusjuhendit.

Eraldusvõime	Horisontaalsagedus (kHz)	Vertikaalsagedus (Hz)	Pikslikell (MHz)	Sünkroonitud polaarsus (H/V)	Port	
					HDMI IN	DP IN
VESA, 640 x 480	31,469	59,940	25,175	-/-	0	0
VESA, 640 x 480	37,500	75,000	31,500	-/-	0	0
VESA, 800 x 600	37,879	60,317	40,000	+/+	0	0
VESA, 800 x 600	48,077	72,188	50,000	+/+	0	0
VESA, 800 x 600	46,875	75,000	49,500	+/+	0	0
VESA, 1024 x 768	48,363	60,004	65,000	-/-	0	0
VESA, 1024 x 768	56,476	70,069	75,000	-/-	0	0
VESA, 1024 x 768	60,023	75,029	78,750	+/+	0	0

Eraldusvõime	Horisontaalsagedus (kHz)	Vertikaalsagedus (Hz)	Pikslikell (MHz)	Sünkroonitud polaarsus (H/V)	Port	
					HDMI IN	DP IN
VESA, 1152 x 864	67,500	75,000	108,000	+/+	0	0
VESA, 1280 x 720	45,000	60,000	74,250	+/+	0	0
VESA, 1280 x 800	49,702	59,810	83,500	-/+	0	0
VESA, 1280 x 1024	63,981	60,020	108,000	+/+	0	0
VESA, 1280 x 1024	79,976	75,025	135,000	+/+	0	0
VESA, 1440 x 900	55,935	59,887	106,500	-/+	0	0
VESA, 1600 x 900	60,000	60,000	108,000	+/+	0	0
VESA, 1680 x 1050	65,290	59,954	146,250	-/+	0	0
VESA, 1920 x 1080	67,500	60,000	148,500	+/+	0	0
CEA, 720 x 480	31,469	59,940	27,000	-/-	0	0
CEA, 1920 x 1080	135,000	120,000	297,000	+/+	0	0
CEA, 3840 x 2160	135,000	60,000	594,000	+/+	0	-
Kohandatud ajastus, 2560 x 1440	96,479	59,999	277,860	+/-	0	0
Kohandatud ajastus, 2560 x 1440	192,958	119,999	555,720	+/-	0	0

Eraldusvõime	Horisontaalsagedus (kHz)	Vertikaalsagedus (Hz)	Pikslikell (MHz)	Sünkroonitud polaarsus (H/V)	Port	
					HDMI IN	DP IN
*** Kohandatud ajastus, 2560 x 1440	257,169	164,958	699,500	+/-	0	0
* Kohandatud ajastus, 2560 x 1440	385,851	239,957	1111,250	+/-	0	0
* Kohandatud ajastus, 2560 x 1440	578,878	359,999	1667,170	+/-	0	0
**Kohandatud ajastus, 2560 x 1440	385,545	239,767	1116,539	+/-	0	0
Kohandatud ajastus, 1920 x 1080	96,479	59,999	277,860	+/-	0	0
Kohandatud ajastus, 1920 x 1080	289,352	239,927	625,000	+/-	0	0
*** Kohandatud ajastus, 1920 x 1080	192,788	164,917	401,000	+/-	0	0
* Kohandatud ajastus, 1920 x 1080	434,144	359,986	937,750	+/-	0	0

— *: See sisendsignaali on toetatud seeria S27DG60*S korral.

— **: See sisendsignaali on toetatud seeria S27DG61*S korral.

— *** Seda sisendsignaali toetab mudel S27FG90*X.

— Horisontaalsagedus

Ühe rea skannimiseks ekraanil vasakult paremale kuluvat aega nimetatakse horisontaaltsükliks. Horisontaaltsükli pöördväärtust nimetatakse horisontaalsageduseks. Horisontaalsagedust mõõdetakse kilohertsides (kHz).

— Vertikaalsagedus

Sama kujutise kordamine kümneid kordi sekundis võimaldab vaadata loomulikku pilti. Kordussagedust nimetatakse „vertikaalsageduseks“ või „värskendussageduseks“ ning seda tähistatakse ühikuga Hz.

— Selle toote igale ekraanisuurusele saab paneeli omapära tõttu määrata parima pildikvaliteedi saavutamiseks ainult ühe eraldusvõime. Mõne muu kui kindlaksmääratud eraldusvõime kasutamine võib pildikvaliteeti halvendada. Selle vältimiseks on soovitatav valida teie seadmele kindlaksmääratud optimaalne eraldusvõime.

— Sõltuvalt allikseadmest toetatakse 4K väljundit AV-seadmest ainult siis, kui suvandi **Adaptive-Sync** sätteks on **Off**.

Makseteenuse vastutus (hind tarbijatele)

— Teenuse taotlemisel võime sõltumata garantiist võtta teilt hooldustehniku külastamise eest tasu järgmistel juhtudel.

Toode pole defektne

Toote puhastamine, reguleerimine, selgitamine, uuesti paigaldamine jne

- Kui hooldustehnik annab suuniseid toote kasutamise kohta või kohandab lihtsalt suvandeid ilma toodet lahti võtmata.
- Kui defekti põhjuseks on välised keskkonnategurid (Internet, antenn, traadiga ühenduse signaal jne)
- Kui toode paigaldatakse uuesti või seade ühendatakse täiendavalt pärast ostetud toote esmakordset paigaldamist.
- Kui toode paigaldatakse uuesti teise kohta või teise majja viimise eesmärgil.
- Kui klient küsib kasutamissuuniseid teise ettevõtte toote kohta.
- Kui klient küsib juhiseid võrgu või teise ettevõtte programmi kasutamise kohta.
- Kui klient palub tarkvara installimist ja toote häälestamist.
- Kui hooldustehnik eemaldab toote sisemusest tolmu või võõrkehadeid.
- Kui klient palub täiendavat paigaldust pärast seda, kui on toote koduostlemise või võrgu kaudu ostnud.

Toote kahjustus on tekkinud kliendi süül

Toote kahjustuse on põhjustanud kliendi valesti käsitsemine või parandamine.

Kui toode on kahjustatud ühel järgmistest põhjustest.

- Toode on saanud välise löögi või maha kukkunud.
- Kasutatud on tarvikuid või eraldimüüdavaid tooteid, mida Samsung pole määratlenud.
- Toodet on parandanud keegi muu kui ettevõtte Samsung Electronics Co., Ltd. allteenusepakkuja või partneri mehaanik.
- Klient on toodet ümber kujundanud või parandanud.
- Toodet on kasutatud vale pinge või volitamata elektriühendustega.
- Kasutamisel pole järgitud kasutusjuhendis antud ettevaatusabinõusid.

Muu

- Kui toote rikke on põhjustanud loodusõnnetus. (äike, tulekahju, maavärin, üleujutus jne)
- Kui kulutarvikud on otsa saanud. (aku, tooner, luminofoorvalgustid, pea, vibraator, lamp, filter, riba jne)

— Kui klient palub defektita toote hooldust, võidakse küsida hooldustasu. Seetõttu lugege esmalt kasutusjuhendit.

FreeSync (AMD graafikakaart)

— Seda funktsiooni ei pruugita olenevalt mudelist toetada.

FreeSync on lahendus, mis eemaldab ekraanilt poolitusartefakti ilma tavapärase viivituse ja latentsusajata. See funktsioon eemaldab mängimise ajal poolitusefektid ja viivituse. Täiustage oma mängukogemust.

Monitoris kuvatud funktsiooni FreeSync menüü-üksused võivad erineda olenevalt monitori mudelist ja ühilduvusest AMD graafikakaardiga.

- **Off:** funktsiooni FreeSync desaktiveerimine.
- **On:** saate sisse lülitada AMD graafikakaartide funktsiooni FreeSync. Mõne mängu mängimisel võib esineda aeg-ajalt vilkumist.

Rakendage funktsiooni FreeSync kasutades optimaalset eraldusvõimet.

Värskendamissageduse seadistamismeetodi kohta teabe saamiseks vt jaotist [Küsimused ja vastused](#) → [Kuidas muuta sagedust?](#)

— See menüü ei ole saadaval, kui suvandi **PC/AV Mode** sätteks on valitud **AV**.

— See menüü pole saadaval, kui aktiveeritud on funktsioon **PIP Mode**.

— Funktsiooni FreeSync saab kasutada ainult režiimis **HDMI1**, **HDMI2** või **DisplayPort** mode. Funktsiooni FreeSync kasutamise korral kasutage tootja HDMI/DisplayPorti kaablit.

— Kui funktsioon FreeSync on kasutusel ja arvuti ekraanil kuvatav tekst on udune või katki, muutke probleemi lahendamiseks arvuti ekraani eraldusvõime ümber soovitatud eraldusvõimele.

— Kui sätte **DisplayPort Ver.** väärtuseks on seatud **1.1**, on režiim **FreeSync Premium / FreeSync Premium Pro** keelatud.

— Kui sätte **DisplayPort Ver.** väärtuseks on seatud **1.2**, on režiim **FreeSync Premium / FreeSync Premium Pro** keelatud.

Kui kasutate mängu mängimise ajal funktsiooni FreeSync, võib esineda üks järgmistest probleemidest.

- Ekraan võib olenevalt graafikakaardi tüübist, mängu suvandite seadistustest või video esitamisest virvendada. Proovige järgmisi toiminguid: vähendage mängusätete väärtusi, lülitage praegune režiim **FreeSync Premium / FreeSync Premium Pro** olekusse **Off** või külastage AMD veebisaiti, et kontrollida oma graafikakaardi draiveri versiooni ja värskendada see uusimaks versiooniks.
- Funktsiooni FreeSync kasutamise ajal võib ekraan graafikakaardi väljundsageduse varieerumise tõttu virvendada.
- Reageerimisaeg võib mängimise ajal olenevalt eraldusvõimest kõikuda. Üldiselt suurem eraldusvõime pikendab reageerimisaega.
- Monitori helikvaliteet võib halveneda.

— Kui teil tekib selle funktsiooni kasutamise ajal probleeme, võtke ühendust Samsungi teeninduskeskusega.

— Kui muudate ekraani eraldusvõimet ajal, mil funktsioon on olekus **On**, võib kuva graafikakaardi tõttu aeg-ajalt tühjeneda. Seadke sätte **FreeSync Premium / FreeSync Premium Pro** olekusse **Off** ja muutke eraldusvõimet.

— AMD graafikakaardita seadmetes (nt AV-seadmetes) pole see funktsioon saadaval. Funktsiooni rakendamine võib põhjustada ekraani talitlushäire.

Mudelid graafikakaartide loendis, mis toetavad funktsiooni FreeSync

Funktsiooni FreeSync saab kasutada ainult kindlate AMD graafikakaartide mudelitega. Vaadake allolevat toetatud graafikakaartide loendit.

Installige kindlasti AMD uusimad ametlikud graafikadraiverid, mis toetavad funktsiooni FreeSync.

— Funktsiooni FreeSync toetavate muude AMD graafikakaardi mudelite puhul vaadake teavet AMD ametlikult veebisaidilt.

— Tehke valik **FreeSync Premium / FreeSync Premium Pro Off**, kui kasutate teise tootja graafikakaarti.

— Funktsiooni FreeSync rakendamisel HDMI-kaabli kaudu ei pruugi see teatud AMD graafikakaartide ribalaiuse piirangu tõttu toimida.

- Radeon™ RX Vega series
- Radeon™ RX 500 series
- Radeon™ RX 400 series
- Radeon™ R9/R7 300 series (v.a R9 370/X, R7 370/X, R7 265)
- Radeon™ Pro Duo (2016 edition)
- Radeon™ R9 Nano series
- Radeon™ R9 Fury series
- Radeon™ R9/R7 200 series (v.a R9 270/X, R9 280/X)

Adaptive-Sync (NVIDIA graafikakaart)

— Seda funktsiooni ei pruugita olenevalt mudelist toetada.

Adaptive-Sync on lahendus, mis eemaldab ekraanilt poolitusartefakti ilma tavapärase viivituse ja latentsusajata.

See funktsioon eemaldab mängimise ajal poolitusefekti ja viivituse. Täiustage oma mängukogemust.

Seadmes kuvatud funktsiooni **Adaptive-Sync** menüü-üksused võivad olenevalt seadme mudelist ja NVIDIA graafikakaardiga ühilduvusest erineda.

- **Off:** funktsiooni **Adaptive-Sync** desaktiveerimine.
- **On:** lubage suurema kaadrisagedusega **Adaptive-Synci** funktsioon. Selles režiimis vähendatakse ekraani poolitusefekti (ekraani ja sisu tavatu sünkroonimine). Pange tähele, et mängimise ajal võib esineda ekraanil vahelduvat värelust.

Kui kasutate mängu mängimise ajal funktsiooni **Adaptive-Sync**, võib esineda üks järgmistest probleemidest.

- Ekraan võib olenevalt graafikakaardi tüübist, mängu suvandite seadistustest või video esitamisest virvendada. Proovige teha järgmist: vähendage mängu seadete väärtusi või külastage NVIDIA veebilehte, et kontrollida oma graafikadraiveri versiooni ja värskendada see uusimale versioonile.
- Funktsiooni **Adaptive-Sync** kasutamise ajal võib kuva graafikakaardi väljundsageduse kõikumise tõttu väreleda.
- Reageerimisaeg võib mängimise ajal olenevalt eraldusvõimest kõikuda. Üldiselt suurem eraldusvõime pikendab reageerimisaega.
- Seadme helikvaliteet võib halveneda.

— Kui teil tekib selle funktsiooni kasutamise ajal probleeme, võtke ühendust Samsungi teeninduskeskusega.

— Kui eraldusvõimet muudetakse ajal, mil **Adaptive-Sync** on aktiveeritud, võib esineda perioodilist kuva rebenemist. Valige suvandi **Adaptive-Sync** seadeks **Off** ja muutke eraldusvõimet.

— NVIDIA graafikakaardita seadmetes (nt AV-seadmetes) pole see funktsioon saadaval. Funktsiooni rakendamine võib põhjustada ekraani talitlushäire.

— Sõltuvalt allikseadmest toetatakse 4K väljundit AV-seadmest ainult siis, kui suvandi **Adaptive-Sync** sätteks on **Off**.

— Funktsiooni **Adaptive-Sync** kasutamise korral kasutage tootja DisplayPorti kaablit.

— Installige kõige uuem NVIDIA graafikakaardi draiver, et aktiveerida funktsioon **Adaptive-Sync**.

— Kasutage operatsioonisüsteemi Window10 või uuem, et aktiveerida funktsioon **Adaptive-Sync**.

— Kui funktsioon **Adaptive-Sync** on kasutusel ja arvuti ekraanil kuvatav tekst on udune või katki, muutke probleemi lahendamiseks arvuti ekraani eraldusvõime ümber soovitatud eraldusvõimele.

— Kui suvandi **DisplayPort Ver.** sätteks on valitud **1.1**, on režiim **Adaptive-Sync** keelatud.

— Kui valite sätte **HDMI Mode** väärtuseks **1.4**, siis režiim **Adaptive-Sync** on keelatud.

Mudelid graafikakaartide loendis, mis toetavad funktsiooni Adaptive-Sync

Funktsiooni **Adaptive-Sync** saab kasutada ainult kindlate NVIDIA graafikakaartide mudelitega.

Vaadake allolevat toetatud graafikakaartide loendit.

Installige kindlasti NVIDIA uusimad ametlikud graafikadraiverid, mis toetavad funktsiooni **Adaptive-Sync**.

— Funktsiooni **Adaptive-Sync** toetavate muude NVIDIA graafikakaardi mudelite puhul vaadake teavet NVIDIA ametlikult veebisaidilt.

— Määrake **Adaptive-Sync Off**, kui kasutate mõne muu tootja graafikakaarti.

— Funktsiooni **Adaptive-Sync** rakendamisel DisplayPorti kaabli kaudu ei pruugi see teatud NVIDIA graafikakaartide ribalaiuse piirangu tõttu toimida.

- GeForce GTX 10 series
- GeForce RTX 20 series
- GeForce RTX 30 series
- GeForce RTX 40 series