

COSE ^{di} CASA

IL MENSILE PER VIVERE MEGLIO LA CASA

65 MQ RIPENSATI TENENDO
CONTO DEI TRATTI ORIGINALI

UNA CASA-UFFICIO DI **75 MQ**
FUNZIONALE E PIÙ LUMINOSA

80 MQ RICOSTRUITI E AMPIATI
DA UN NUOVO VOLUME

IDEE DA COPIARE

- **UNA VETRATA ALL'INGRESSO**
- **CORRIDOIO ORGANIZZATO**

COME SCEGLIERE L'**APPLIQUE**
GIUSTA PER OGNI AMBIENTE

ELETTRODOMESTICI SMART

CUCINE DA ESTERNO

LA CAMERA DEI **RAGAZZI**

SISTEMI MODULARI PER
ATTREZZARE IL SOGGIORNO

CAMBIARE LA DOCCIA

DOSSIER: RIVESTIMENTI IN GRES

DESIGN **SENZA BARRIERE**

N. 8 AGOSTO 2025



ABITARE IN ARMONIA

75 MQ

DALLE 8.00 ALLE 20.00...

... orario continuato nella **cucina attrezzata anche come studio**. L'idea in più dell'ampio bilocale riorganizzato con taglio multitasking, dove una nuova vetrata amplifica spazio e luce

Al terzo piano di un palazzo d'epoca in zona Brera, nel cuore di Milano, un appartamento **ripensato come base d'appoggio per una persona che si divide tra due città e ha bisogno anche di uno spazio di lavoro**. L'intervento, contenuto ma mirato, ha valorizzato la pianta esistente, che con i suoi 75 mq si sviluppa lungo un corridoio, senza modificarne sostanzialmente la struttura. Dell'impianto originario **restano solo due vecchie porte, un calorifero e gli scuri delle finestre**: la precedente ristrutturazione, piuttosto invasiva, aveva cancellato ogni altra traccia del passato. Il punto di forza del progetto si è rivelata l'apertura dell'ingresso verso la cucina, che ha eliminato l'effetto tunnel del corridoio. Una parete vetrata con struttura laccata antracite e vetri trasparenti definisce la soglia tra i due ambienti e lascia filtrare la luce. Altra idea vincente: sfruttare l'ampia cucina **con una postazione home office**, concretizzata con un'intera parete attrezzata ad hoc, a scomparsa dietro ante scorrevoli. Gli arredi, selezionati tra **pezzi di design moderno, si inseriscono in una palette neutra** - dal bianco al grigio scuro - ravvivata da accenti decisi nei tessuti: prugna, melanzana, viola e arancio. Un parquet scuro, posato a correre, uniforma visivamente gli ambienti.

→ In soggiorno, i vecchi scuri sono stati recuperati: è bastato carteggiarli e verniciarli a smalto, bianco opaco, per riportarli in vita. Intorno alla finestra è stato realizzata una libreria su disegno che sfrutta interamente le pareti e fa da sfondo alle zone pranzo e conversazione distribuite sui lati opposti della stanza. La prima si compone di un ampio tavolo dal piano in vetro, che unisce leggerezza e carattere: **Vidun**, design Vico Magistretti per **De Padova**. Intorno ci sono le sedie **CH24** di **Carl Hansen**; la sospensione è di **Pentalight**. I vasi colorati sono di **Venini**.







Nella zona conversazione, il divano è il modello trasformabile **Gary di Flexform**.

Di fianco la lampada da terra nera è l'iconica **Spoon Light di Flos**. Design d'autore anche per poltroncine **Utrecht**, di **Gerrit Rietveld per Cassina**, rivestite in panno di lana color arancione e viola. Il pouf in tonalità melanzana è di **Paola Lenti**. Il tappeto tessuto a mano nei toni del rosa è di **Alberto Levi Gallery**. In accordo cromatico con le sedute, l'opera a parete è di **Alfonso Bonavita**.



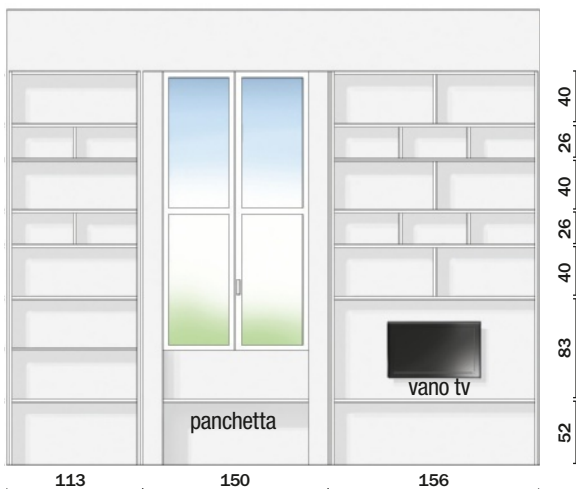
IDEE

DI PROGETTO

ORDINE SU MISURA

Le librerie intorno alla finestra del soggiorno, ideate dall'architetto e realizzate dal falegname, sono in legno laccato bianco 9016. **I ripiani sono scanditi in modo variabile, così da poter ospitare oggetti di diversa natura:** dalla tv ai libri, agli elementi decorativi. I due moduli, larghi rispettivamente 113 e 176 cm, sono collegati da un ripiano allineato a quelli inferiori, che attraversa la parete in corrispondenza della finestra e funge da panchetta.

PROSPETTO LIBRERIE



UN PASSAGGIO BEN ACCESSORIATO

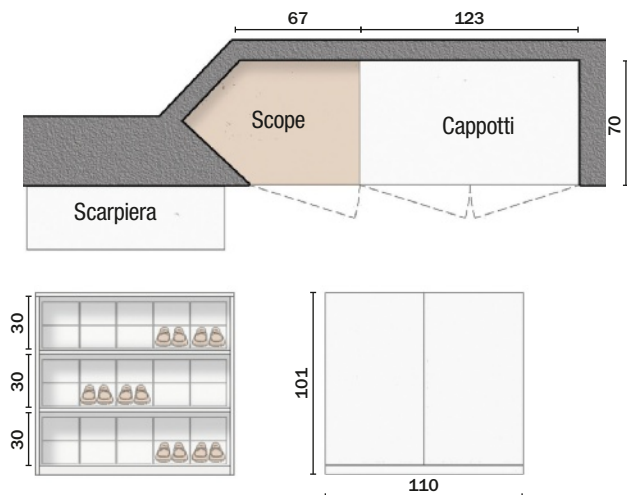
Valorizzato dalla vetrata, il corridoio diventa uno spazio di servizio prezioso, **organizzato con un guardaroba/ripostiglio e una scarpiera**, entrambi realizzati su disegno dell'architetto. Il primo, alto 300 cm, sfrutta una nicchia esistente ed è suddiviso in due moduli: uno per l'appendice dei cappotti, l'altro per scope e accessori, con ripiani regolabili. **L'interno è in laminato, mentre le ante sono laccate opache.** Stesse finiture per la scarpiera (L 110 x P 40 x H 100 cm), chiusa da ante a battente e attrezzata con due ripiani fissi, distanziati di 30 cm, capace di contenere fino a 30 paia di scarpe.

Il soggiorno, di circa 20 mq, ha una pianta quadrata e suddivide in modo equilibrato lo spazio tra zona pranzo e area conversazione. Il grande tavolo con piano in vetro, visivamente leggero, lascia respiro al salotto, organizzato in un **angolo dalla composizione armoniosa per volumi e colori**: il divano grigio chiaro, ampio ma discreto, sfrutta l'unica parete libera, affiancato da due poltroncine e un pouf-tavolino in una palette colori che porta vivacità



← In corridoio, una fila di lampade a sospensione **Aplomb di Foscari**, sottolinea il percorso. Sulla scarpiera, i vasi in vetro colorato con tappo sono **di Pils Potten**, mentre lo specchio rotondo con cornice nera è **di Hay**.

PROSPETTO SCARPIERA APERTA E CHIUSA



All'interno della libreria, la lampada da tavolo bianca è **Atollo**, design Vico Magistretti, di **Oluce**. Il televisore è il modello **Frame di Samsung**.

75 MQ, DALLE 8.00 ALLE 20.00...

Uno dei punti chiave della ristrutturazione è stato l'inserimento di una parete vetrata fra il corridoio d'ingresso e la cucina. L'idea di sostituirla alla vecchia porta, ampliando il vano, è nata con lo scopo di evitare un corridoio stretto e buio proprio all'entrata di casa: varcata la porta, ora, **si è accolti in uno spazio arioso e luminoso che lascia a vista, ma separata, la cucina**. Un ambiente di circa 10 mq con una finestra centrale e due pareti libere organizzate una con la zona operativa, l'altra con una postazione home working a scomparsa



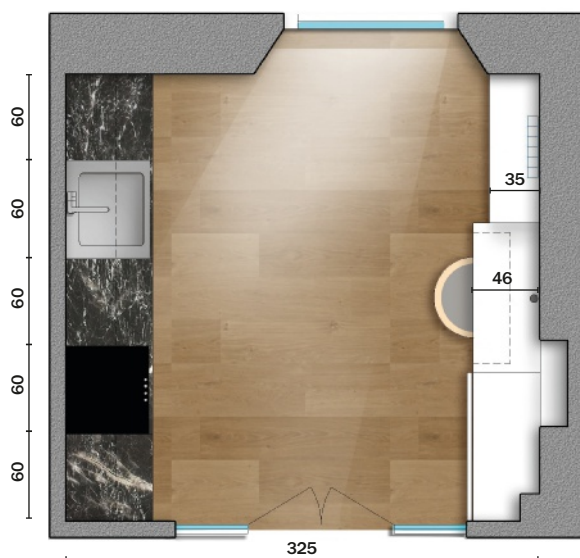
IDEE

DI PROGETTO

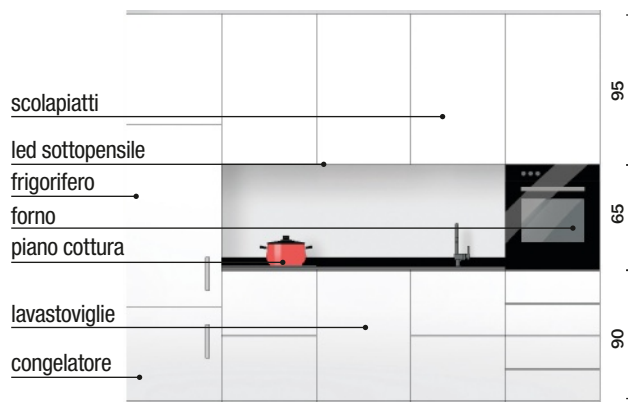
SPAZIO MULTIFUNZIONE DIETRO LE ANTE

Il **sistema vetrato** (L 200 x H 250 cm), realizzato su disegno della progettista, **si compone di due ante fisse e due apribili**, ha il telaio con profili (4 cm) in legno laccato grigio antracite e si trova in corrispondenza dell'ingresso, con affaccio diretto sulla cucina. Proprio per questo, **l'ambiente è stato progettato per integrarsi con discrezione con l'area di accoglienza: mobili chiari, essenziali e senza maniglie, che si fondono con le pareti**. Da una parte c'è la composizione della cucina con moduli a colonna simmetrici rispetto allo spazio di lavoro centrale racchiuso fra basi e pensili. Sul lato opposto, la postazione home office che include la scrivania con piano estraibile, armadietti e ripiani a giorno, può essere celato dietro un'anta scorrevole a tutta altezza che, da chiusa, si legge come una parete continua.

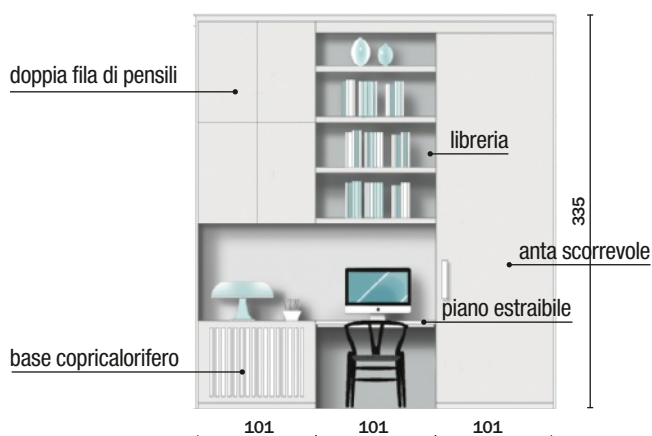
PIANTA DELLA CUCINA



PROSPETTO LATO CUCINA



PROSPETTO ZONA HOME WORKING





I mobili, realizzati dal falegname, hanno finitura laccato grigio chiaro. Il piano di lavoro della cucina è in Hpl effetto pietra. Le pareti, come nel resto della casa, sono state rasate, e dipinte con idropittura bianco 9016, una tonalità fredda ma molto luminosa. Il tavolo è della coll. Tulip disegnata da Eero Saarinen per Knoll, nella versione con piano in marmo nero Marquinia, Ø 90 cm. Intorno le stesse sedie che compongono la zona pranzo in soggiorno, le CH24 di Hans J. Wagner per Carl Hansen. Sopra, la lampada a sospensione Djembè di Marset. Davanti alla zona operativa al posto di un tradizionale tappetino da cucina c'è un kilim colorato, tipo passatoia, che ha un tono più salottiero. Il nuovo pavimento, uniforme per tutta la casa, è in rovere scuro a grandi listoni, posato a correre.

75 MQ, DALLE 8.00 ALLE 20.00...

La camera da letto, liberata da un inutilizzabile soppalco, è arredata con l'armadio e il letto: due soli mobili, puntuali, che sfruttano la pianta rettangolare con rigore compositivo e finiture accoglienti: **l'armadio angolare**, che ricorda la parete vetrata all'ingresso, **definisce una sorta di anticamera** e grazie alle ante specchiate aumenta il senso di profondità. Il letto, un sommier con testata-boiserie in legno scuro, ingloba i comodini a sbalzo: una soluzione che unisce praticità ed estetica

L'armadio, il letto e la boiserie sono stati progettati dall'architetto e realizzati da un artigiano. Sulla boiserie, l'applique è il modello Costanzina di Luceplan.



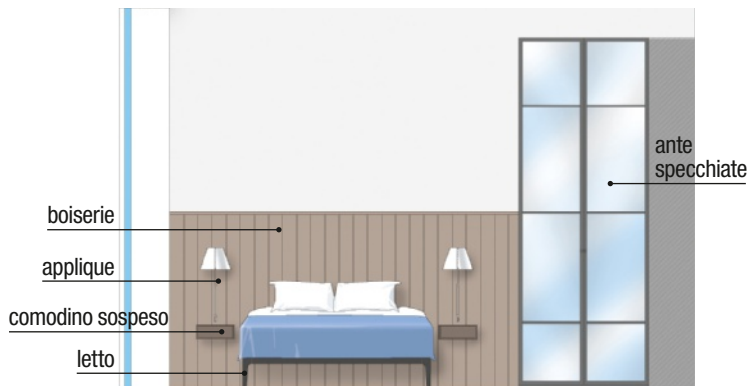
IDEE

DI PROGETTO

CONTENERE ARREDANDO

L'armadio della camera da letto ha una configurazione a "elle" e occupa le pareti di fronte e a destra della porta. **Riprende il linguaggio della vetrata d'ingresso**, con telaio e struttura in legno grigio antracite e ante a specchio che oltre ad ampliare visivamente la stanza amplificano la luce. **Nella sua posizione e con la sua presenza scenica, suddivide l'ambiente in due aree funzionali**, creando un volume autonomo per la zona guardaroba. Il fianco rivolto verso il letto incornicia i comodini e l'applique, completando la composizione. **I due lati della composizione hanno profondità diverse**: quello di fronte alla porta, profondo 60 cm e largo 108 cm, è chiuso da due ante e attrezzato con appenderie e due cassetti a terra. L'altro, largo 190 cm e profondo 40 cm, ha il fianco obliquo per agevolare l'ingresso ed è suddiviso in un modulo a ripiani e uno con cassettera a sei cassetti, barra appendiabiti e mensole. È chiuso da 4 ante, quella sul lato in diagonale è interamente a specchio.

PROSPETTO PARETE CON LETTO E LATO CORTO ARMADIO



Il bagno ha mantenuto la posizione originaria ma **con la ristrutturazione ha acquisito un antibagno, concepito come locale lavanderia**: questo è attrezzato su due fronti, con un'armadiatura a ripiani da un lato e moduli predisposti per accogliere lavatrice, stenditoio e cesti per la biancheria dall'altro. Una porta scorrevole interno muro (uguale a quella che lo separa dal corridoio) lo collega al bagno, che si compone di un'area con lavabo e sanitari e, in fondo alla stanza, di una grande doccia

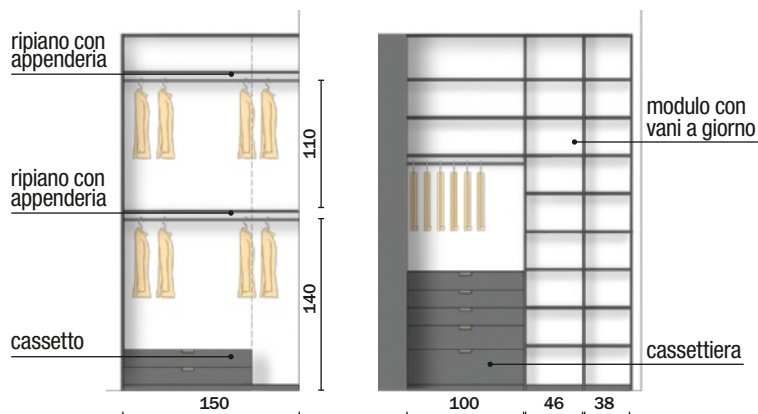


← L'antibagno, oltre a essere arredato con un sistema di armadiature disegnate in modo da assolvere a diverse funzioni, è equipaggiato con un soppalco in quota.

→ Il lavabo a semi incasso è il modello **New Zero di Catalano**, il rubinetto **Nostromo di Fantini**. L'applique sopra lo specchio è di **Oty Light**.



PROSPETTI DEGLI INTERNI DELL'ARMADIO



Il bagno è stato completamente ristrutturato, impianti compresi, e riprogettato con la stessa essenzialità che contraddistingue l'intero intervento. Qui il mobile sottolavabo, anche in questo caso disegnato dall'architetto e realizzato su misura, ha il piano in HPL effetto pietra. Il grande specchio a filo parete, appoggiato al rivestimento in gres porcellanato effetto cemento, è a sua volta un efficace moltiplicatore di luce e spazio.

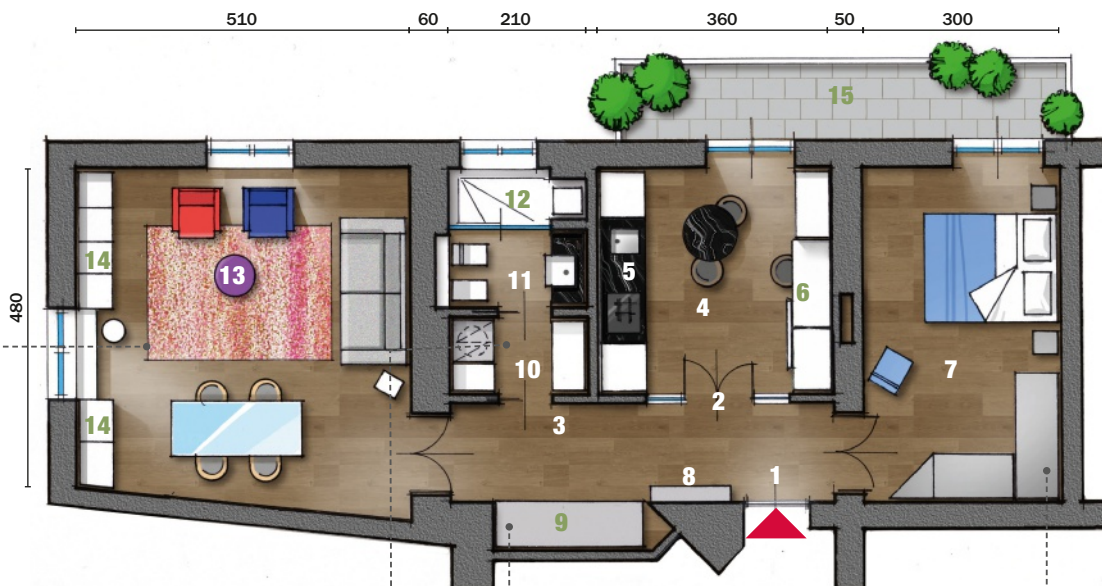
75 MQ, DALLE 8.00 ALLE 20.00...

L'appartamento, a seguito della ristrutturazione, ha mantenuto la suddivisione originale e la destinazione d'uso degli ambienti: soggiorno, cucina abitabile, bagno, una camera da letto. **Il progetto è intervenuto in modo soft, senza demolire pareti** (a eccezione di un vecchio soppalco) **ma ha apportato modifiche a ogni livello**. Sono stati sostituiti tutti gli impianti, rasate le pareti, rinnovati i rivestimenti: a pavimento parquet in tutta la casa, gres in bagno. Al posto delle vecchie finestre, non più performanti, sono stati installati modelli con un alto rendimento termo-acustico. Sono stati invece gelosamente conservate due porte modanate, gli scuri interni anch'essi sagomati e un radiatore in ghisa, **cifre stilistiche dell'architettura dei primi del '900** come i soffitti, qui alti 380 cm.

→ L'arch. Clara Bona, che ha curato il progetto, alla postazione home working, che si svela solo quando serve.



In soggiorno, le zone pranzo e conversazione sono distribuite coerentemente con l'idea di agevolare il collegamento alla cucina della prima e garantire una maggiore privacy alla seconda.



- 1 Ingresso
- 2 Parete Vetrata
- 3 Corridoio
- 4 Cucina
- 5 Zona Operativa
- 6 Home Working
- 7 Camera da letto
- 8 Scarpiera
- 9 Guardaroba
- 10 Antibagno-lavanderia
- 11 Bagno
- 12 Doccia
- 13 Soggiorno
- 14 Libreria
- 15 Balcone

In bagno, la costruzione di un tramezzo (di fianco ai sanitari) e l'inserimento di una nuova porta (sulla stessa parete) ha permesso di realizzare un antibagno adibito a lavanderia.

All'ingresso, una nicchia esistente con due pareti oblique è stata sfruttata con una armaditura su disegno che ospita un guardaroba e dedica spazio anche a un ripostiglio. Di fianco c'è una scarpiera, pratico punto di appoggio all'entrata di casa; di fronte c'è la parete vetrata.

La camera da letto e la cucina, che ospita anche la postazione lavoro, affacciano su un lungo balcone che aggiunge pregio all'abitazione.

Progetto: Arch. Clara Bona, Corso di Porta Nuova 46B, Milano, www.studio98.it

Foto: Giulio Oriani e Beatrice Vergani/Vega Mg

INDIRIZZI • Alberto Levi Gallery, www.albertolevi.com, Tel. 02/89011553 • Carl Hansen, www.carlhansen.com • Cassina, www.cassina.com, Tel. 0362/3721 • Catalano, www.catalano.it, tel. 0761/574304 • De Padova, www.depadoa.com, Tel. 02/2743971 • Fantini Rubinetti, www.fantini.it, Tel. 0322 918411 • Flexform, www.flexform.it, Tel. 0362/3991 • Flos, www.flos.com, Tel. 030/24381 • Foscarini, www.foscarini.com, Tel. 041/5953820 • Hay, www.hay.com • Knoll International, www.knoll-int.com • Luceplan, www.luceplan.com, Tel. 02/66203400 • Marset Lighting, www.marset.com • Oluce, www.oluca.com, Tel. 02/98491435 • Oty Light, www.otylight.com, Tel. 041/5830499 • Paola Lenti, www.paolalenti.it, Tel. 0362/344587 • Pentalight, pentalight.com, Tel. 0362/1869300 • Pols Potten, www.polspotten.com • Samsung, www.samsung.com • Venini, www.venini.com, Tel. 041/2737211