



BRUKSANVISNING

Batteridrivnen gräsklippare CLICK 36V 2x4Ah
6438565289747 / PLYL-120



Den här bruksanvisningen är en översättning av den ursprungliga bruksanvisningen (EN).

**LÄS BRUKSANVISNINGEN NOGA INNAN DU ANVÄNDER GRÄSKLIPPAREN.
SPARA ANVISNINGARNA FÖR FRAMTIDA BEHOV.**

INNEHÅLLSFÖRTECKNING

1. Leveransens innehåll	s. 3
2. Tekniska data	s. 3
3. Symboler	s. 4
4. Säkerhetsanvisningar	s. 5
5. Regler för användning	s. 6
6. Beskrivning av gräsklipparen	s. 7
7. Montering av gräsklipparen	s. 8
8. Justeringsmöjligheter	s. 10
9. Montering av gräsuppsamlingsbehållare/strimlingstillbehör	s. 12
10. Byte av kniv	s. 13
11. Ibruktagning av gräsklippare	s. 14
12. Viktig tilläggsinformation om gräsklipparen	s. 16
13. Laddning av batterier	s. 17
14. Underhåll och reparation	s. 19
15. Avveckling och återvinning	s. 19
16. Garanti	s. 20
17. EU-försäkran om överensstämmelse	s. 21

LEVERANSENS INNEHÅLL

- 1 gräsklippare – basenhet
- 1 gräsuppsamlingsbehållare
- 1 strimlare
- 1 säkerhetsnyckel (färdig i gräsklipparen under locket till batterifacket)
- 4 snabbfästen, inklusive 1 bricka och 1 skruv, varav 2 med motstycke
- 2 sladdhållare av plast
- 2 batterier (4,0 Ah)
- 1 snabbbladdare



TEKNISKA DATA

Apparat (modell):	Batteridrivna gräsklippare 36 V PLYL-120
Rotationshastighet:	3 600 / min
Klippbredd:	40 cm
Klipphöjder:	25–75 mm (6 nivåer)
Gräsuppsamlingsbehållarens fyllningsmängd:	Max. 40 l
Spänning:	36 V (2 x 18 V) / 4,0 Ah
Batterityp:	Litiumjonbatteri
Ingång/utgång:	220–240 VAC 50–60 Hz 70 W / 14,4–18 VDC 2,4 A
Produktens mått:	158 x 44,5 x 114,5 cm
Buller- och vibrationsnivåer	
Uppmätt ljudeffektnivå LpA	80,9 dB(A)
Mätosäkerhet K	3 dB(A)
Uppmätt ljudeffektnivå LwA	93,3 dB(A)
Garanterad ljudeffektnivå LwA	96 dB(A)
Mätosäkerhet K	0,38 dB (A)
Vibration	0,95 m/s ²
Mätosäkerhet K	1,5 m/s ²

SYMBOLER



Denna el-apparat uppfyller kraven i de gällande europeiska direktiven.



Kasta inte elektriska och elektroniska apparater tillsammans med hushållsavfall. Ta ur batterierna och ta elektriska och elektroniska apparater kostnadsfritt till regionala WEEE-insamlingsställen.



Kasta inte batterier med hushållsavfallet. Batterier och ackumulatörer ska tas till en insamlingsplats för ackumulatörer och batterier.



OBS! Viktiga anvisningar!



Utsätt inte gräsklipparen för regn!



WARNING! Ta bort batteriet och stickproppen och eventuella nycklar innan du utför rengöring och reparation!



Läs bruks- och underhållsanvisningarna innan användning.
Bekanta dig med gräsklipparens alla funktioner.



Var försiktig så att föremål som kastas från gräsklipparen inte skadar personer i närheten. Se därför till att det inte finns några människor, barn eller djur i närheten.



Klipp inte i sluttningar, håll alltid en stabil position och bär stadiga skor!



Fara från flygande föremål!
Be att personer i närheten lämnar riskområdet!



Håll avstånd till kniven!



Håll ett tillräckligt avstånd när du använder klippkniven – håll händer och fötter borta från kniven.



Använd inte gräsklipparen i regn eller mycket våta förhållanden – risk för elstöt. Stå stadigt.



Garanterad ljudeffektnivå



Bär skyddsglasögon!



Bär hörselskydd!

ALLMÄNNA SÄKERHETSANVISNINGAR

1. Läs igenom hela bruksanvisningen innan du använder din nya batteridrivna gräsklippare och följ alla anvisningar.
2. Gräsklipparen får inte användas av personer (inklusive barn) som har nedsatt fysisk, sensorisk eller mental förmåga, eller som inte har tillräcklig erfarenhet av och kunskap om gräsklipparen, om de inte övervakas eller har fått instruktioner.
3. För att undvika olyckor måste du alltid bära lämpliga, åtsittande kläder när du använder ett trädgårdsredskap. Bär även lämpliga skor med slutna tår. Långt hår måste sättas upp.
4. Kontrollera alltid innan du använder gräsklipparen att skärknivarna inte är skadade. Kontrollera regelbundet att alla skruvar är åtdragna. Alla bytes- och inspektionsarbeten måste utföras när motorn är avstängd. Ta även bort batterierna!
5. Se till att arbetsområdet är tillräckligt fritt och väl upplyst innan du använder gräsklipparen. Störande föremål och dåligt upplysta arbetsområden kan leda till olyckor.
6. Använd inte gräsklipparen i en explosiv miljö. Det får till exempel inte finnas brandfarliga vätskor, gaser eller fint damm i närheten av gräsklipparen. Elapparater kan generera gnistor som kan antända dammet eller ångorna.
7. Innan du använder gräsklipparen måste du se till att det inte finns några barn eller djur i arbetsområdet.
8. Låt inte andra människor distrahera dig när du använder gräsklipparen. Ouppmärksamhet kan leda till att du förlorar kontrollen över gräsklipparen.
9. Använd endast tillbehör (batterier, batteriladdare) eller extrautrustning som rekommenderas av tillverkaren. Användning av andra icke överensstämmande verktyg och tillbehör kan leda till fel på gräsklipparen eller personskada.
10. Kontakta vår kundtjänst i enlighet med kapitel "Beställning av reservdelar och reklamationer" om gräsklipparen eller dess tillbehör inte fungerar korrekt trots att de använts korrekt. Försök inte öppna eller reparera gräsklipparen, dess batteri eller laddare själv. Om du har frågor kommer vår kvalificerade och kunniga personal att försöka svara på dem så snart som möjligt.

PERSONLIG SÄKERHET

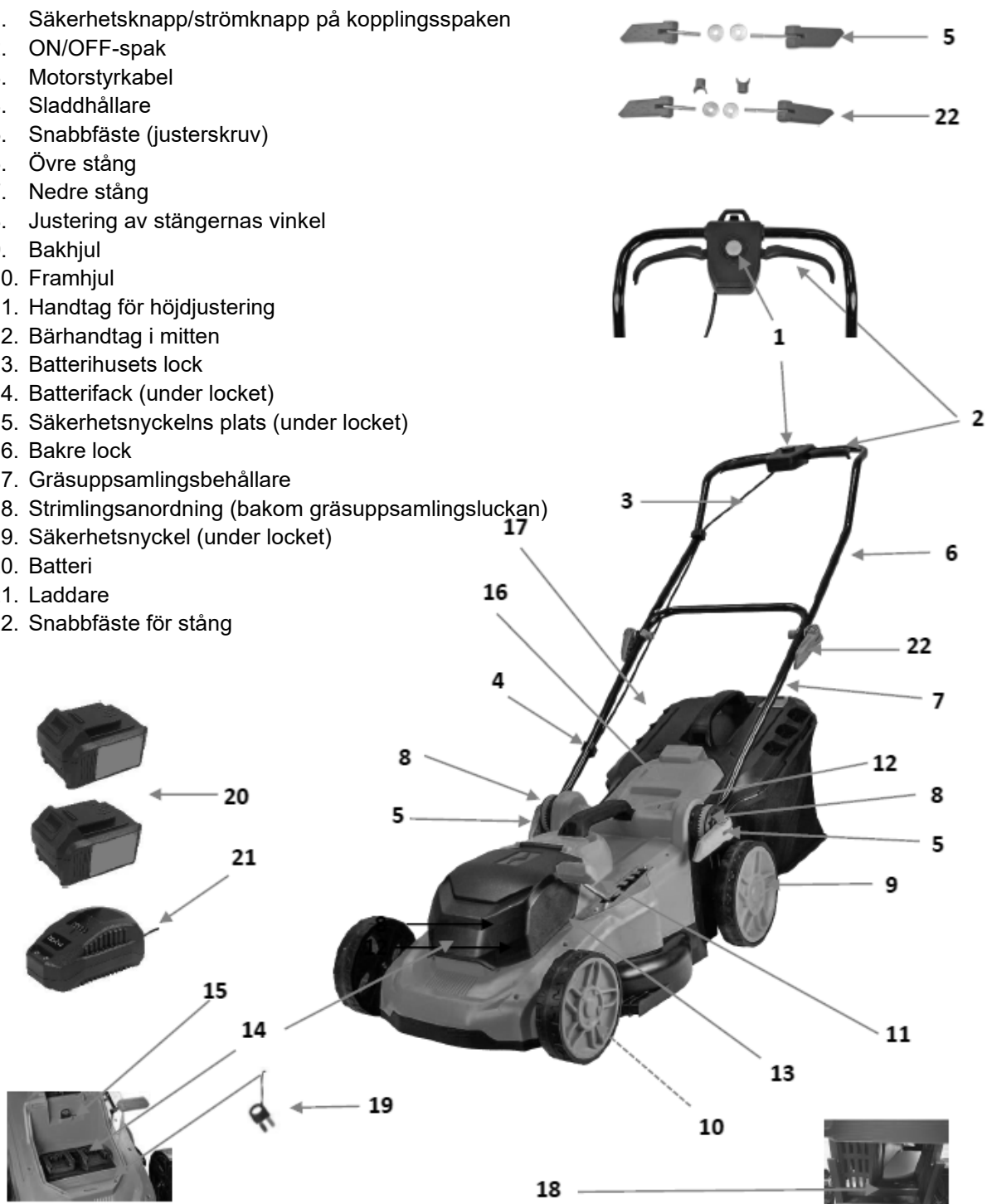
1. När du använder ett trädgårdsredskap, var alltid uppmärksam och använd det klokt. Använd inte gräsklipparen om du inte kan fokusera eller om du är trött eller påverkad av droger, alkohol eller läkemedel. Även en kort ouppmärksamhet under arbetet kan leda till allvarliga skador.
2. Bär lämpliga kläder och stabila skor. Sätt upp långt hår. Löst sittande kläder, smycken eller långt hår kan trassla in sig i gräsklipparens rörliga delar.
3. Ta bort alla verktyg och smådelar som inte behövs under klippningen innan du startar gräsklipparen eftersom de kan fastna mellan roterande delar och kastas ut.
4. Se till att du alltid har ett stadigt fotfäste när du använder gräsklipparen och utsätt dig inte för risken att tappa balansen.
5. Håll alltid ett säkert avstånd från större föremål som bilar, stora stenar och väggar.
6. Se till att det inte finns några djur eller andra människor, särskilt barn, i arbetsområdet.

REGLER FÖR ANVÄNDNING

1. Arbeta endast i dagsljus eller i tillräcklig belysning.
2. Använd inte trädgårdsredskapet i regn eller i våta förhållanden.
3. När du arbetar i sluttande terräng måste du vara särskilt uppmärksam på att behålla kontrollen över trädgårdsredskapet för att inte äventyra din säkerhet eller andras säkerhet.

Beskrivning av gräsklipparen

1. Säkerhetsknapp/strömknapp på kopplingsspaken
2. ON/OFF-spak
3. Motorstyrkabel
4. Sladdhållare
5. Snabbfäste (justerskruv)
6. Övre stång
7. Nedre stång
8. Justering av stängernas vinkel
9. Bakhjul
10. Framhjul
11. Handtag för höjdjustering
12. Bärhandtag i mitten
13. Batterihusets lock
14. Batterifack (under locket)
15. Säkerhetsnyckelns plats (under locket)
16. Bakre lock
17. Gräsuppsamlingsbehållare
18. Strimlingsanordning (bakom gräsuppsamlingsluckan)
19. Säkerhetsnyckel (under locket)
20. Batteri
21. Laddare
22. Snabbfäste för stång



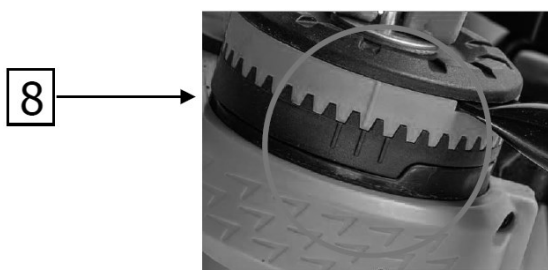
MONTERING AV GRÄSKLIPPAREN



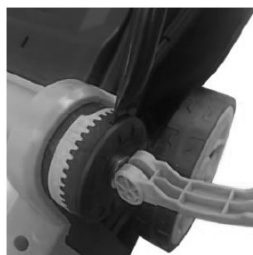
OBS! Se till att gräsklipparen är avstängd och att batteriet är borttaget innan du gör någon av följande procedurer! Bär lämpliga handskar när du byter kniv! Kniven är vass och det finns risk för skada!

Montering av nedre stång (7)

Fäst gräsklipparens nedre stång (7) från båda sidor till tandningarnas (8) motstycke. Se till att tandningarna är i linje och att den yttersta delens linje är uppriktad med de tre linjerna på den innersta delen.



Fäst ett snabbfäste (5) på varje sida för att hålla stången på plats. Sätt snabbfästets skruvar genom brickan och in i hålet. Vrid snabbfästet för att dra åt. Vik slutligen in snabbfästet för att låsa. (Dra inte åt för mycket!)



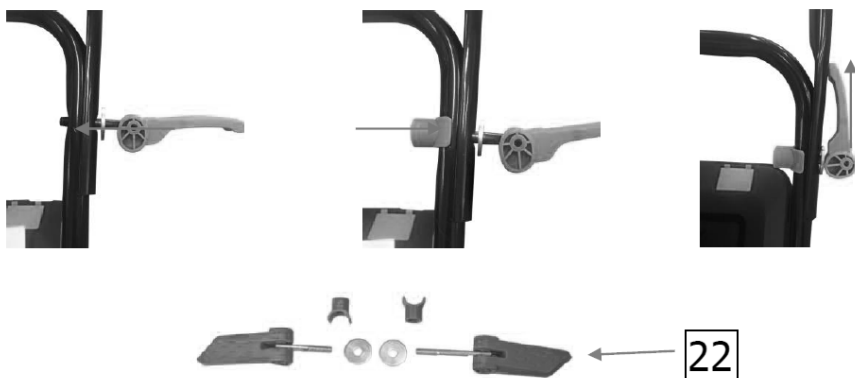
Montering av gräsklipparen

Montering av övre stång (6)

Den övre stången (6) och den nedre stången (7) måste riktas in och sättas in i de avsedda hålen.

Tryck igenom båda fästskruvarna (bricka på utsidan) och dra åt dem med snabbfästet (22). Se till att skruvarna är korrekt inriktade.

Snabbfästet (22) måste dras åt så att den är lätt att låsa (se bilderna). Använd inte skruvnyckel eller något annat verktyg när du fäster snabbfästet!

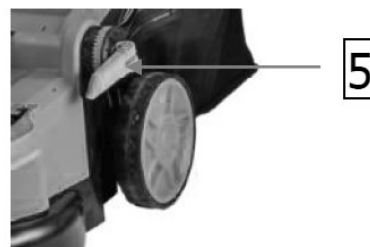


Du kan fästa kabeln på stången med hjälp av de medföljande kabelklämmorna (4) enligt nedanstående bild.



Justering av stångens höjd/vinkel

För att garantera en bekväm arbetsställning när du skjuter gräsklipparen kan du justera stångens vinkel och därmed även höjden separat till tre olika höjder med hjälp av tandningen. Justeringen av stångvinkel (8) är placerad ovanför båda bakhjulen, bredvid de nedre snabbfästena (5).



För att justera höjden på stången lossar du först de båda nedre snabbfästena (5) genom att vrida dem moturs en aning med skruvarna. Vi rekommenderar att du håller i stången samtidigt som du lossar det andra snabbfästet eller lutar den mot något så att den inte faller ner.

När båda snabbfästena har lossats tillräckligt, justerar du stången till önskad höjd genom att trycka den uppåt eller nedåt. För att aktivera en av de tre höjjusteringarna måste den yttre linjen peka mot en av de tre inre.

Se till att tandningarna ansluter korrekt till varandra innan du drar åt snabbfästena.



Justering av klipphöjd

Stäng av gräsklipparen och vänta tills kniven stannat helt! Dra ur säkerhetsnyckeln och ta bort batteriet!

Du kan ställa in upp till fem olika klipphöjder.

(I = 25 mm / II = 37,5 mm / III = 50 mm / IV = 62,5 mm / V = 70 mm)

För att justera klipphöjden drar du ut höjdjusteringshandtaget (11) ur dess låsspår och flyttar det till spåret för önskad klipphöjd.

Nummer 1 är den lägsta och nummer 5 är den högsta klipphöjden.



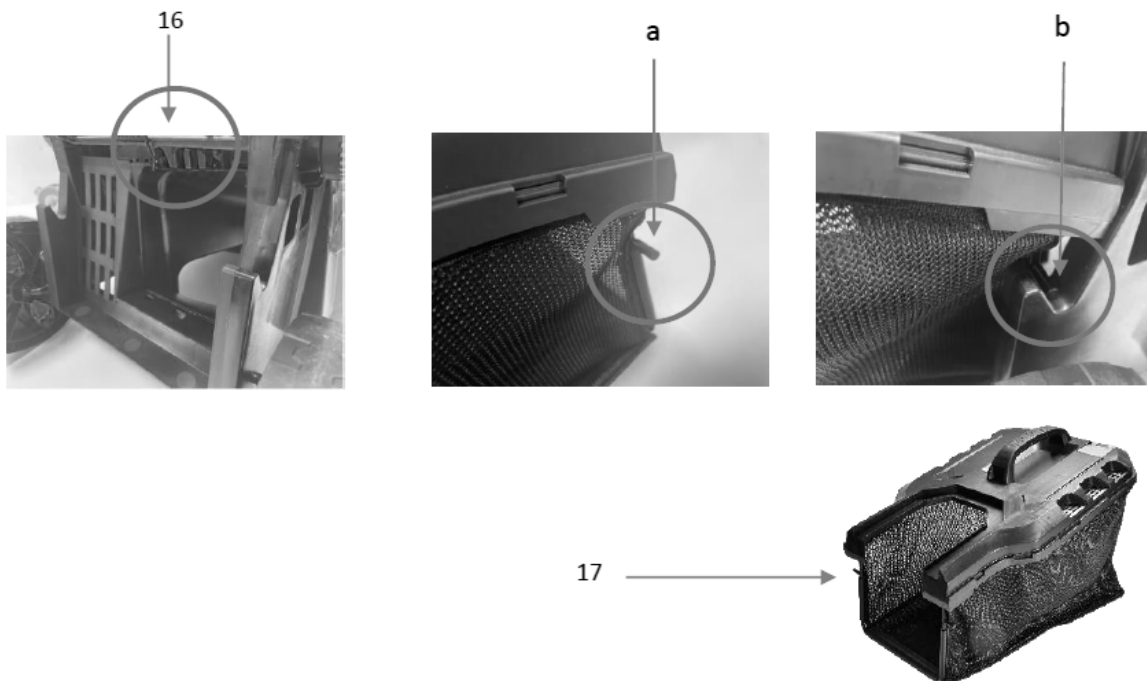
Tips:

För att underlätta höjdjusteringen kan gräsklipparen lyftas en aning med bärhandtaget (12) i mitten när justeringen höjs, eller sänkas något när justeringen sänks. (Var försiktig och använd inte våld!)

Innan säsongens första klippning måste du välja en hög klippningsinställning. I allmänhet lönar det sig att börja med den högsta inställningen när gräset är högt. Klipphöjden kan sedan minskas gradvis.

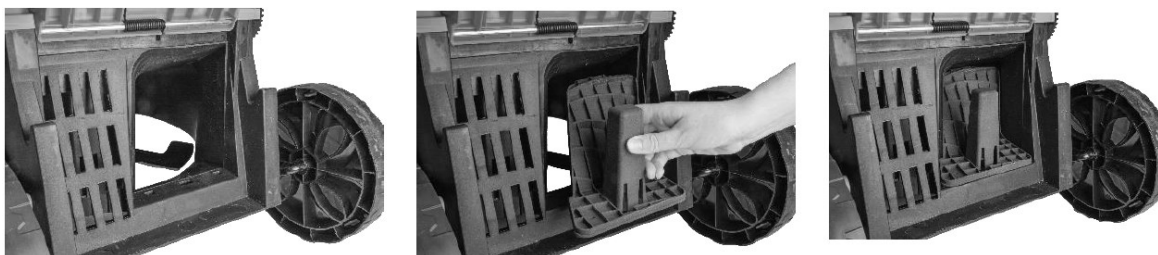
Montering av gräsuppsamlingsbehållaren

Innan du kan sätta in gräsuppsamlingsbehållaren (17) i gräsklipparen måste du först lyfta det bakre locket (16). Sätt gräsuppsamlingsbehållaren på plats genom att placera den i lämpliga urtag (se bilden). När gräsuppsamlingsbehållaren sitter ordentligt sänker du locket igen och låter det sitta ovanpå gräsuppsamlingsbehållaren enligt bilden. Se till att stiftet (a) vilar mot urtaget (b).



Strimlare

Gräsklipparen har en strimlingsanordning. Du kan använda detta tillbehör om du vill lämna gräsklippen på gräsmattan som naturlig gödning utan att behöva tömma gräsuppsamlingsbehållaren.



Byte av kniv



**OBS! Stäng av gräsklipparen och koppla ur batteriet innan du byter reservkniv!
Bär skärtåliga arbetshandskar! Var uppmärksam på knivens skäregg och möjlig
rotationsriktning för att undvika skador!**

Innan du byter kniv rekommenderar vi att du rengör undersidan av gräsklipparen noga. Håll i kniven stadigt med en hand. Använd den andra handen för att vrida loss fästskruven moturs med ringnyckel (storlek 12) (ingår inte i leveransen).

Ta bort kniven och rengör axelområdet noga. När du monterar den nya kniven (400 mm) måste du se till att kniven är ordentligt fastsatt på drivaxeln. Du vet att kniven sitter ordentligt när de två bultarna på gräsklipparens baksida passar in i de två hålen som anges av pilarna på kniven.

Sätt tillbaka fästskruven och vrid den medurs. Dra inte åt för hårt!

Innan du använder gräsklipparen igen, kontrollera att kniven är ordentligt monterad och att den kan vridas på rätt sätt!



Ibruktagning av gräsklipparen



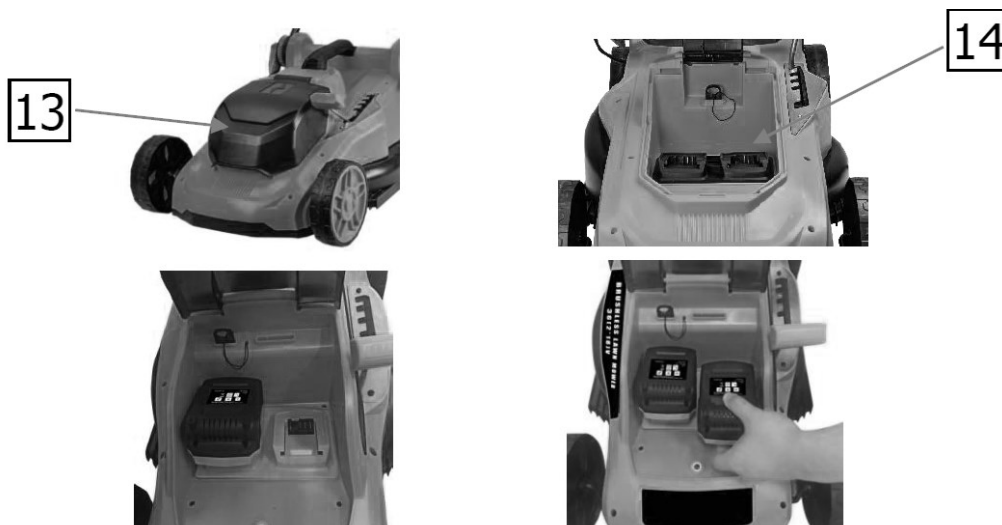
Innan du startar gräsklipparen måste du se till att batterierna är fulladdade! (Du hittar information om detta på sidan 17.)

Öppna locket till batterifacket (13) för att sätta i batterierna. Notera att det inte har någon låsfunktion. Öppna inte locket till batterifacket för långt för att undvika skador.

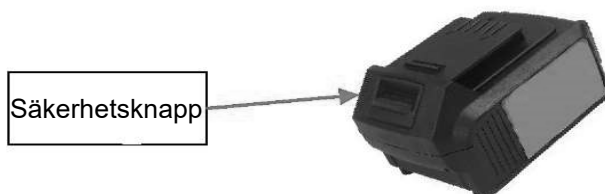
Placera nu de båda batterierna (20) i batterifacket (14).

SE TILL ATT BATTERIERNA ÄR NEDTRYCKTA I BOTTEN! Och förblir på plats.

Stäng batterifackets lock.



För att ta bort batterierna trycker du och håller ner säkerhetsknappen medan du drar ut batteriet.



Starta och stanna gräsklipparen

För att starta gräsklipparen sätter du säkerhetsnyckeln (19) i den avsedda öppningen (båda under locket till batterifacket).



Tryck och håll ner säkerhetsknappen (1) och dra minst en av de två ON/OFF-kopplingsspakarna (2) uppåt mot stången. Motorn startar efter en stund. Släpp säkerhetsknappen (1) medan du fortfarande håller i spakarna. Gräsklipparen fortsätter att gå och är nu redo att användas.



Håll i gräsklipparen ordentligt med båda händerna under klippning. Släpp de båda ON/OFF-kopplingsspakarna (2) när du vill stoppa gräsklipparen. Gräsklipparen stängs av automatiskt.



OBSERVERA Kniven kan fortsätta att rotera efter att motorn stängts av och stannar helt först en stund senare. Ta detta i beaktande innan rengöring/förvaring m.m.

Tips för klippning av gräs

- Man kan behöva använda en högre klipphöjd om gräsmattan är ny eller om gräset är tjockt.
- När du klipper högt gräs rekommenderar vi att du minskar gånghastigheten.
- Klipp inte vått gräs! Det fastnar i botten av gräsklipparen och samlas allt mer. Därför kan ett optimalt klippresultat inte garanteras.
- Om du bara vill klippa grässets toppar och lämna gräsklippen på gräsmattan tar du bort uppsamlingsbehållaren och lämnar det bakre locket stängt i botten.
- Töm gräsbehållaren regelbundet, annars kommer utloppsrännan att bli igensatt av gräs.
- Drifttiden för ett fulladdat batteri beror på olika arbetsförhållanden. Exempel är bland annat grässets höjd, tjocklek och fuktighet, gånghastighet, terrängens form, knivens skärpa och korrekt montering, m.m.
- Klipp inte när utomhustemperaturen är under 10 °C.

Viktig tilläggsinformation om gräsklipparen



OBS:

Använd inte den lägsta klippinställningen under svåra förhållanden! Motorn kan skadas. Motorns varvtal minskar och ljudet förändras också avsevärt. Om detta händer under klippningen, stäng av gräsklipparen och – **efter att ha tagit bort batteriet** – öka klipphöjden. Om gräsklipparen används felaktigt kan den skadas! Detta leder till att garantin upphör att gälla!

OBSERVERA!

Batteriet skyddas av en säkerhetsavstängningsfunktion som aktiveras när kniven fastnar eller motorn överbelastas. Om detta sker tar du bort säkerhetsnyckeln och batteriet från gräsklipparen. Ta bort alla hinder (lindade kablar, gräs ...) och vänta ett par minuter innan du startar om gräsklipparen.

Om du kan starta gräsklipparen igen efter detta, stänger du av den igen, tar bort säkerhetsnyckeln och batteriet och ökar klipphöjden för att minska belastningen på motorn.

OBSERVERA!

Motorns temperatur stiger snabbt om kniven fastnar upprepade gånger. Om motorn överhettas stängs gräsklipparen av automatiskt. Om detta händer måste du ta bort batteriet från gräsklipparen och vänta tills motorn har svalnat helt. Detta kan ta upp till 1 timme. Först därefter kan du starta gräsklipparen igen.

Försiktighetsåtgärder för att säkerställa optimal livslängd för gräsklipparen

- Kontrollera regelbundet om kniven är ovass eller skadad och byt den vid behov.
- Starka vibrationer kan lossa fästskruven. Kontrollera detta regelbundet och dra åt skruven vid behov.

Laddning av batterier



Batteriet ska laddas fullt innan första användningsgången.

Som regel måste batteriet laddas innan det är helt urladdat, annars kommer batterikapaciteten snabbt att minska.

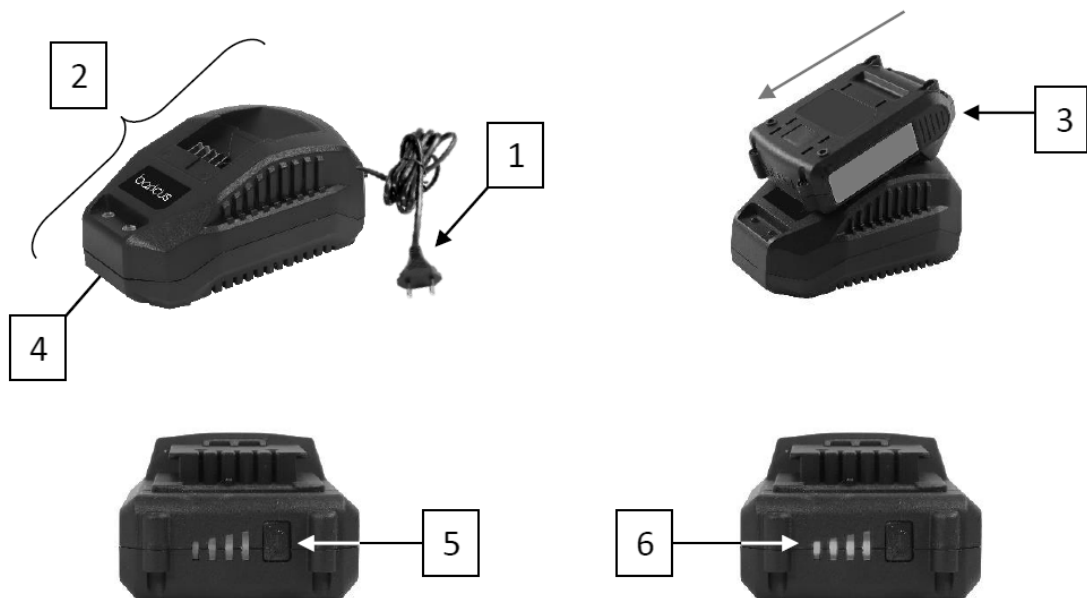
1. Sätt laddarens stickpropp (1) i eluttaget. Endast den röda dioden på laddningsnivåindikatorn (4) lyser.
2. Skjut in batteriet (3) i laddaren (2) i pilens riktning. Under laddning visas följande på skärmen:
 - Den röda dioden på laddaren lyser konstant och den gröna dioden blinkar.
 - Beroende på batteriets laddningsnivå lyser dioderna (6) på det redan laddade batteriet. Dioden som för närvarande laddas blinkar.

(Exempel: batteriet är halvfyllt och laddas för närvarande: två av batteriets fyra dioder lyser konstant och den tredje blinkar.)

3. När batteriet är fulladdat lyser alla dess dioder (6) kontinuerligt. När laddningsprocessen är klar kommer följande att visas på skärmen efter cirka 2–3 minuter:
 - Inga dioder lyser i batteriet.
 - Endast den gröna dioden på laddningsnivåindikatorn (4) lyser. Den röda dioden lyser inte längre.

Nu kan du ta bort batteriet genom att trycka och hålla in säkerhetsknappen på framsidan av batteriet samtidigt som du drar ut batteriet.

4. Du kan läsa av batterinivån när som helst genom att trycka på den lilla kontrollknappen (5) bredvid dioderna (6). Batteriet är fullt om alla fyra dioderna lyser. Ladda batteriet senast när endast en diod lyser!



Användning under laddning

- Laddningsstationen och batteriet kan bli handvarma. Det här är helt normalt och orsakar inte några problem.
- Placera laddaren så att den inte kan falla. Se till att laddarens kabel inte är i vägen när du laddar batterierna.
- Man får endast använda förlängningssladd när det är absolut nödvändigt. Användning av fel förlängningssladd kan orsaka brand eller elstöt. Om du måste använda en förlängningssladd, notera att:
 - förlängningssladden inte får ha några märkbara skador
 - stiften på förlängningssladdens stickpropp ska vara identiska i design, storlek och specifikation med batteriladdarens stickpropp.

Tips för optimal livslängd

- Vänta inte tills batteriet är helt tomt innan du laddar det! (Batteriet måste laddas om du inte enkelt kan utföra normala uppgifter som tidigare inte orsakade problem. Sluta använda gräsklipparen om detta steg inträffar. Följ laddningsanvisningarna!)
- Du får bästa batteriprestanda och längsta livslängd om du laddar batteriet vid en omgivningstemperatur på 18–24 °C. Ladda inte batteriet i extremt kalla eller varma temperaturer för att undvika batteriskador.
- Om möjligt, använd gräsklipparen i normal rumstemperatur för att undvika överhettning av ett delvis urladdat batteri. Täck inte över laddningsstationen och avbryt inte laddningen. Observera att laddning inte får utföras i direkt solljus eller nära värmekällor.
- Koppla ur laddaren och ta bort batteriet från laddaren om du inte laddar batterier.
- Dra stickproppen ur eluttaget innan du rengör eller tar bort batteriet från laddaren. På så sätt förebygger du risken för elstöt.
- Använd inte en laddare som har tappats, där en elstöt har inträffat eller som skadats på annat sätt. Ta den till en specialist för reparation!
- Använd inte en laddare med en skadad sladd eller stickpropp.
- Ta inte isär laddaren eftersom det kan leda till elstöt eller brand.
- Försök aldrig öppna batteriet. Om plasthöljet är skadat, lämna tillbaka batteriet eller kassera det på en insamlingsplats för batterier och ackumulatorer. Du får under inga omständigheter fortsätta att använda ett skadat batteri!
- Håll alltid batterier borta från gem, mynt, nycklar, spikar, skruvar eller andra små metallföremål som kan orsaka kortslutning, brännskador eller brand!
- Skydda gräsklipparen, batterierna och laddaren från fukt. **SÄNK DEM ALDRIG I VÄTSKOR!** Risk för elstöt!
- Ett felanvänt batteri kan läcka batterivätska. Man måste alltid undvika kontakt med vätskan! Om du råkar komma i kontakt med vätskan, skölj det exponerade området noga med vatten. Kontakta läkare omedelbart om batterivätska kommit i ögonen eller i munnen.

UNDERHÅLL OCH REPARATION

1. Rengör gräsklipparen noga efter varje användningstillfälle för att säkerställa en lång livslängd. Vi rekommenderar att du använder handborste, tryckluft eller en fuktig trasa.
2. Följande lämpar sig inte för rengöring av gräsklipparen: sprutning med vatten (t.ex. trädgårdsslang), högtryckstvätt, mycket fuktiga/våta trasor.
3. Eventuella ventilationsöppningar ska alltid hållas fria.
4. Gräsklipparen får endast repareras av en fackman. Reparationer och underhåll som utförs av inkompetenta personer kan leda till olyckor.
5. Använd endast original- och certifierade tillbehör/reservdelar. Läs och följ bruksanvisningen och dess säkerhetsanvisningar.
6. Ladda endast batterierna med en laddare som rekommenderas av tillverkaren. Garantin upphör att gälla om du använder batterier och/eller laddare som inte är kompatibla eller rekommenderade av tillverkaren!
7. Förvara gräsklipparen och dess tillbehör på en torr plats som är skyddad från köld. Gräsklipparen får INTE förvaras utomhus! Felaktig förvaring upphäver garantin!

AVVECKLING OCH ÅTERVINNING

Återvinn förpackningsmaterial enligt lokala bestämmelser.



Kasta inte elektriska och elektroniska apparater tillsammans med hushållsavfall. Ta ur batterierna och ta elektriska och elektroniska apparater kostnadsfritt till regionala WEEE-insamlingsställen.



Kasta inte batterier med hushållsavfallet. Batterier och ackumulatorer ska tas till en insamlingsplats för ackumulatorer och batterier.

Tokmanni Oy
Isolammintie 1, 04600 Mäntsälä
tokmanni.fi/asiakaspalvelu
Tillverkad i Kina

GARANTI

Garantin beviljas endast konsumentkunder och kan endast åberopas av konsumentkunder. Tokmanni beviljar två (2) års garanti från och med datumet när enheten överläts/levererades till konsumenten.

Garantigivare

Tokmanni Oy, Isolammintie 1, 04600 Mäntsälä, Finland

Produkt som omfattas av garantin

BRÜCKE -produkt där detta garanticertifikat utgör en del av bruksanvisningen.

Garantivillkor

Garantireparationer utförs av ett servicecenter som auktoriserats av Tokmanni. Konsumenten ska kontakta Tokmannis kundtjänst för mer information. Konsumenten måste visa upp ett kvitto eller inköpsbevis när hen åberopar garantin.

Garantin gäller inte för fel eller skador orsakade av:

- kundens vårdslöshet olycka
- olyckshändelse eller annan, till exempel åskskada
- försummelse att följa bruks- eller skötselansvisningarna eller att man agerat i strid med dem
- felaktig eller oavsiktlig hantering eller användning av produkten.

Att reparera eller byta produkten förlänger inte giltighetstiden för produktens ursprungliga garanti. Om en produkt som kommer in för garantiservice visar sig vara fri från defekter eller om ett fel upptäcks som inte täcks av garantin, har Tokmanni rätt att uppbära en skälig ersättning (50 € + fraktkostnader) för inspektionen.

Köparen har rätt att efter eget val kräva att Tokmanni antingen åtgärdar felet eller levererar en felfri vara. Tokmanni är dock inte skyldigt att åtgärda felet på det sätt köparen begär, eller överhuvudtaget, om det finns hinder som Tokmanni inte kan övervinna, eller om det skulle medföra oskäligen kostnader för Tokmanni. Vid bedömningen tar man hänsyn till felets betydelse och varans värde om det inte förelåg något fel, samt om korrigeringsåtgärder kan utföras på annat sätt utan att det orsakar köparen väsentlig olägenhet.

Om felet inte kan åtgärdas på ovannämnda sätt har köparen rätt att få ett prisavdrag motsvarande felet eller upphäva affären om felet inte är ringa.

Garantin kompletterar kundens lagliga rättigheter och är en ytterligare förmån som erbjuds av Tokmanni och begränsar inte kundens rättigheter enligt konsumentskyddslagen.

EU Vaatimustenmukaisuusvakuutus / Försäkran om överensstämmelse / Declaration of Conformity

Me/Vi/We

Tokmanni Oy
Isolammintie1, 04600 Mäntsälä
020 778 2000
asiakaspalvelu@tokmanni.fi

**vakuutamme yksinomaan omalla vastuulla, että seuraava tuote/försäkrar enbart på vårt eget ansvar att
följande produkt/declare under our sole responsibility that the following product**

Laite/Typ av utrysning/Equipment: Akkuruohonleikkuri
Tuotemerkki/Varumärke/Brand name: BRÜCKE
Malli/tyyppi/Typbeteckning/Model/type: PLYL-120

täyttää/uppfyller kraven i/is in conformity with the

Machine Directive 2006/42/EC
Electromagnetic Compatibility Directive (EMC) 2014/30/EU
Outdoor Noise Directive (OND) 2000/14/EC, 2005/88/EC
Restriction of Hazardous Substances (RoHS) Directive 2011/65/EU, (EU)2015/863

**vaatimukset sekä on seuraavien harmonisointujen standardien sekä teknisten eritelmien mukainen/och
att följande harmoniserade standarder och tekniska specifikationer är tillämpats/and the following
harmonised standards and technical specifications have been applied:**

MD EN 60335-1: 2012+A11+A13+A14+A2+A15
EN 60335-2-77: 2010

EMC EN IEC 55014-1:2021, EN IEC 55014-2:2021

Kyseisen laitetyypin mitattu äänitehotaso Den uppmätta ljudeffektnivån för denna typ av apparat / The
measured sound power level of this type of appliance: 93.3 dB(A)

Kyseisen laitteen taattu äänitehotaso / Garanterad ljudeffektnivå för denna utrustning / Guaranteed sound
power level for this equipment: 96 dB(A)

Arviointimenettely / Utvärderingsförfarande / Conformity assessment procedure: 2000/14/EC, LIITE VI /
BILAGA VI / ANNEX VI

Ilmoitettu laitos/Involverat kontrollorgan/Notified Body: NB0036, TÜV SÜD Industrie Service GmbH,
Westendstrasse 199, 80686 München

Mäntsälä, 16.12.2024

Tokmanni Oy

