

The logo for TSO (The Student Organization) features the letters 'TSO' in a bold, black, sans-serif font. To the right of the letters is a black circle containing a white geometric pattern of intersecting lines that form a stylized sun or starburst.The background of the page is a photograph of a city street. In the foreground, a yellow school bus is parked, facing left. The bus has a red octagonal stop sign on its side and the number '233' on the front. The bus is positioned in front of a modern building with a large, curved, glass and metal facade. In the background, the CN Tower is visible, along with other tall glass skyscrapers. The sky is overcast. On the left side of the image, there are some yellow leaves from a tree. The overall scene is an urban setting in Toronto.

Guide de l'enseignant : concerts de l'OST

NOUS CROYONS QUE L'ORCHESTRE, C'EST POUR TOUT LE MONDE.

Notre but est de faire découvrir au plus de jeunes possible l'expérience mémorable d'un orchestre en direct. Près de 70 % des élèves qui assistent à un concert scolaire de l'OST voient pour la première fois de leur vie un orchestre sur scène.



Pourquoi une sortie à l'OST?

- **Expérience inoubliable** : Entendre un orchestre en direct apprend aux élèves à mieux apprécier la musique, quelle qu'elle soit.
- **Ressources inégalées** : Nos programmes disposent de tout ce qu'il faut pour aider à enseigner le curriculum de musique de l'Ontario.
- **Valeur imbattable** : De généreux donateurs et ardents défenseurs d'une éducation musicale permettent aux élèves d'entendre un orchestre de calibre international à une fraction du prix normal des billets.

Guide de l'enseignant: concerts de l'OST

- 4** Planifiez votre sortie éducative
- 12** Le jour du concert
- 21** Dans le bâtiment Roy Thomson Hall
- 30** Retournez à l'école
- 35** Mangez : oui, mais où?
- 43** Petite liste pour une sortie réussie

**Planifiez votre
sortie éducative**

LES CONCERTS SCOLAIRES DE L'OST, C'EST QUOI, AU JUSTE?

Les concerts scolaires de l'OST sont des concerts à valeur éducative qui durent une heure, ont lieu un jour d'école, et sont interprétés par tout l'Orchestre symphonique de Toronto sur la scène du Roy Thomson Hall.



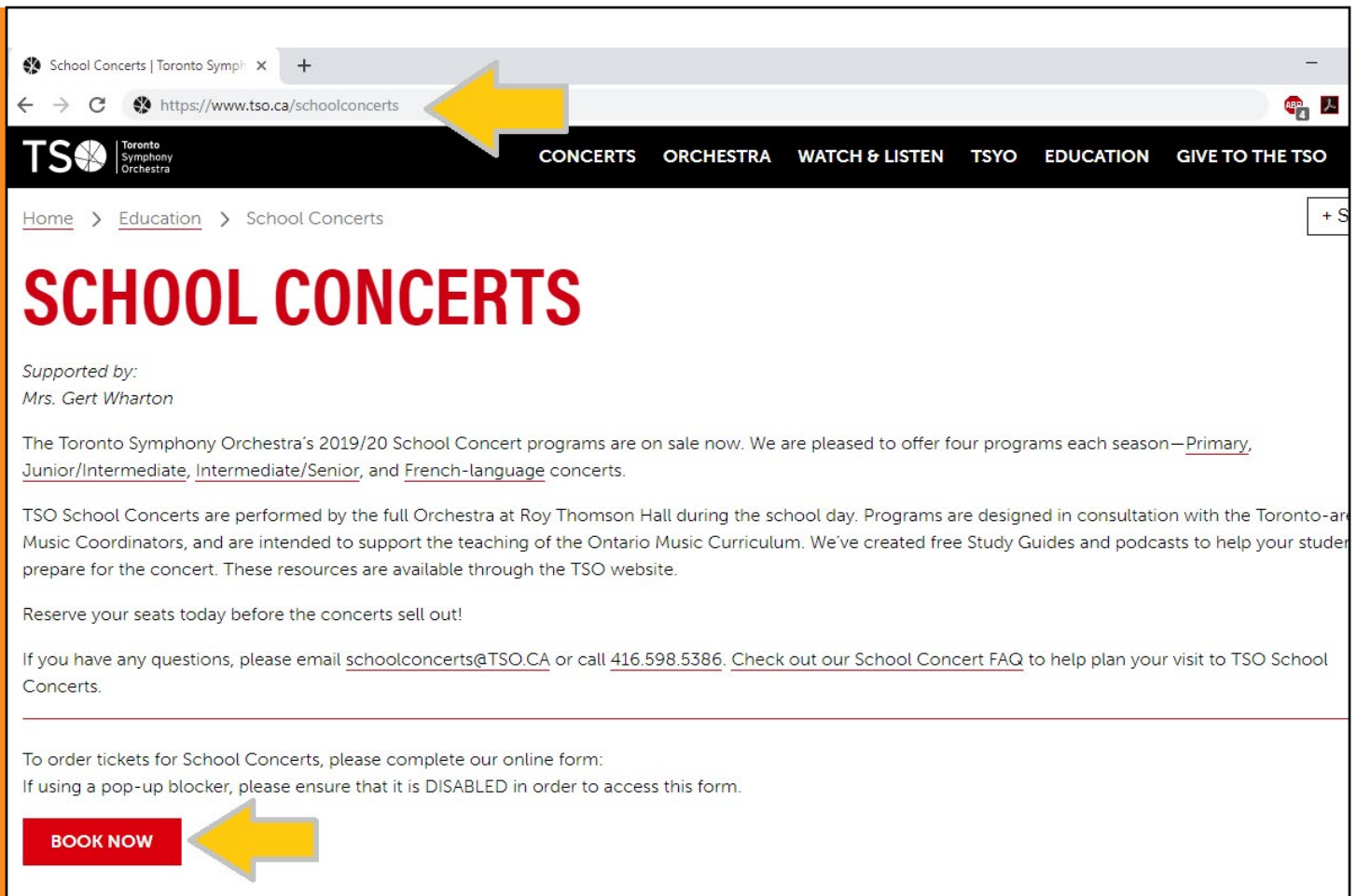
Combien ça coûte?

Pour les concerts du matin, chaque place coûte 9 \$, mais seulement 8,50 \$ pour les concerts en après-midi. Vous devez réserver un minimum de 10 places. Chaque personne—enseignant, accompagnateur ou élève—présente au concert doit payer sa place.



COMMENT RÉSERVER?


Remplissez le formulaire de réservation en ligne à l'adresse [TSO.CA/SchoolConcerts](https://www.tso.ca/schoolconcerts) pour nous indiquer vos coordonnées, le(s) concert(s) qui vous intéresse(nt), le nombre de places que vous souhaitez réserver, et tout besoin particulier d'accessibilité.



The screenshot shows a web browser window with the URL <https://www.tso.ca/schoolconcerts>. The page header includes the TSO logo and navigation links: CONCERTS, ORCHESTRA, WATCH & LISTEN, TSYO, EDUCATION, and GIVE TO THE TSO. The breadcrumb trail is Home > Education > School Concerts. The main heading is "SCHOOL CONCERTS" in large red letters. Below this, it says "Supported by: Mrs. Gert Wharton". The text describes the 2019/20 School Concert programs, listing Primary, Junior/Intermediate, Intermediate/Senior, and French-language concerts. It mentions that programs are performed at Roy Thomson Hall and are designed to support the Ontario Music Curriculum. A "BOOK NOW" button is highlighted with a yellow arrow pointing to it from the left.

Confirmation intérimaire

Au plus tard trois jours après avoir reçu votre formulaire, nous vous enverrons un contrat officiel et réserverons vos sièges de façon intérimaire. Votre réservation ne sera pas officielle avant que vous ayez signé et nous aurez renvoyé ce contrat, au plus tard un mois avant le concert.



TSO School Concerts Booking Request Form

* Required

Your school's name *

Your answer _____

Please enter your customer number (if known)

VOS PRÉPARATIFS

Une fois votre confirmation intérimaire en main, veuillez : vérifier si d'autres classes souhaitent assister au concert; planifier le transport des élèves; obtenir l'argent et les formulaires d'autorisation; et coordonner la présence de parents-accompagnateurs.



Des changements?

Les concerts scolaires se remplissent très vite. Veuillez nous tenir au courant de tout changement au nombre de places qu'il vous faut ou de tout besoin d'accessibilité. Vous avez jusqu'à quatre semaines avant la date du concert pour réduire le nombre de places que vous avez réservées.



CONFIRMATION DÉFINITIVE

Votre contrat signé doit nous parvenir au plus tard un mois avant le concert. Le nombre définitif de places qu'il vous faut doit correspondre au nombre de personnes dans votre groupe. **Une fois ce nombre définitif confirmé, aucune modification ne pourra être apportée au coût total, même en cas de maladie ou d'absence le jour du concert.**



Besoin de places supplémentaires?

Nous nous ferons un plaisir de vous donner des places supplémentaires à la dernière minute si nous le pouvons. Par contre, nous ne pouvons pas vous garantir que ces places supplémentaires seront à proximité de celles déjà réservées pour votre école.



PAIEMENT

Votre paiement doit nous parvenir au plus tard quatre semaines avant le concert. Vous pouvez nous envoyer un chèque, régler par carte de crédit au téléphone (416 598-5386), ou payer par bon de commande de votre conseil scolaire (no de fournisseur : 2156 pour le TDSB, 3002 pour le TCDSB). Nous n'acceptons aucun paiement comptant.



Récupérer les billets

Il n'y a aucun billet papier pour les concerts scolaires de l'OST. Nous vous enverrons plutôt un plan de salle une semaine avant le concert. Ce plan peut changer. Veuillez vérifier sur ce plan que vos besoins d'accessibilité ont été respectés.

	Balcony	C8 C9	
	Mezzanine	C3 C2	A:U
	Mezzanine	C2	D:H
197	Main Floor	C1 C1	P:38-40 R:V
43	Balcony	L9 L9	A:C D:3-12
144	Balcony	R8	All
3	Main Floor	Right parterre RUBA	All All
	Mezzanine	R4	A:F
	Main Floor	C1	
	Mezzanine	R5	
	Balcony	L9	
	Mezzanine	C1	

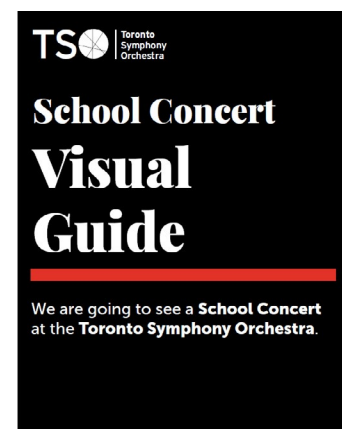
COMMENT PRÉPARER VOS ÉLÈVES?

Pour maximiser les bienfaits de votre sortie éducative, veuillez consulter les [ressources gratuites à l'intention des enseignants, affichées sur notre site Web](#). Vous y trouverez notamment des guides d'apprentissage complets, des plans de leçons, ainsi que de courts balados présentant chacun des concerts.



Guide visuel des concerts scolaires

Pour vous aider à préparer vos élèves pour le grand jour, nous vous suggérons de lire le Guide visuel des concerts scolaires, un résumé dynamique de chacun des moments de la journée.



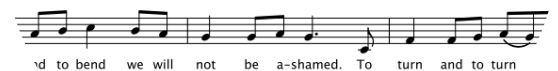
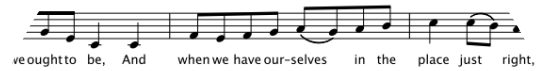
PRÊTS À JOUER AVEC L'OST?

Certains de nos concerts donnent l'occasion aux élèves de jouer ou de chanter avec l'OST. Assurez-vous d'avoir répété avant le concert et d'apporter vos instruments le jour du concert.



Partitions

Les partitions pour flûte à bec et pour les chants seront [en ligne sur notre page de ressources pour les enseignants.](#)



Le jour du concert

**Veillez arriver 45 minutes
avant l'heure du concert.**

PAR LES TRANSPORTS EN COMMUN

Si vous prenez les transports en commun, descendez à la station de métro St Andrew, sortez, puis marchez en direction ouest dans le réseau PATH jusqu'au Roy Thomson Hall.



Le PATH jusqu'au Roy Thomson Hall

Le PATH vous amènera à la billetterie du Roy Thomson Hall. Une fois là, sortez du bâtiment et allez aux portes principales rue Simcoe. Si d'autres groupes scolaires attendent déjà, veuillez vous mettre en file derrière eux.



EN AUTOBUS OU AUTOCAR

Les autobus ou autocars doivent déposer leurs passagers au débarcadère rue Simcoe. Un policier de Toronto sera sur place pour faciliter la circulation aux heures du concert.



Débarcadère rue Simcoe

Les chauffeurs d'autobus ou d'autocar doivent faire la file rue Simcoe. Une fois qu'un véhicule a débarqué tous ses passagers, il doit quitter le débarcadère et céder sa place au véhicule suivant.



ACCUEIL

Les concerts scolaires n'utilisent pas de billets papier, mais vous aurez reçu un plan de salle une semaine avant le concert, indiquant vos places. À votre arrivée, des placiers vous accueilleront et utiliseront la version la plus récente du plan de salle pour vous mener à vos sièges.



Avant d'entrer dans la salle

Les concerts scolaires accueillent près de 2 500 personnes! Il faut donc toute une équipe de placiers pour aider ces groupes. Veuillez nous aider en faisant faire la file à vos élèves et en vous écartant suffisamment des autres groupes. Vous devrez peut-être attendre dehors quelques minutes : veuillez par conséquent prévenir vos élèves de s'habiller en conséquence.



EN RETARD?

Si vous prévoyez arriver avec plus de 10 minutes de retard, veuillez nous envoyer un courriel à schoolconcerts@TSO.CA ou nous appeler au 416 598-5386.



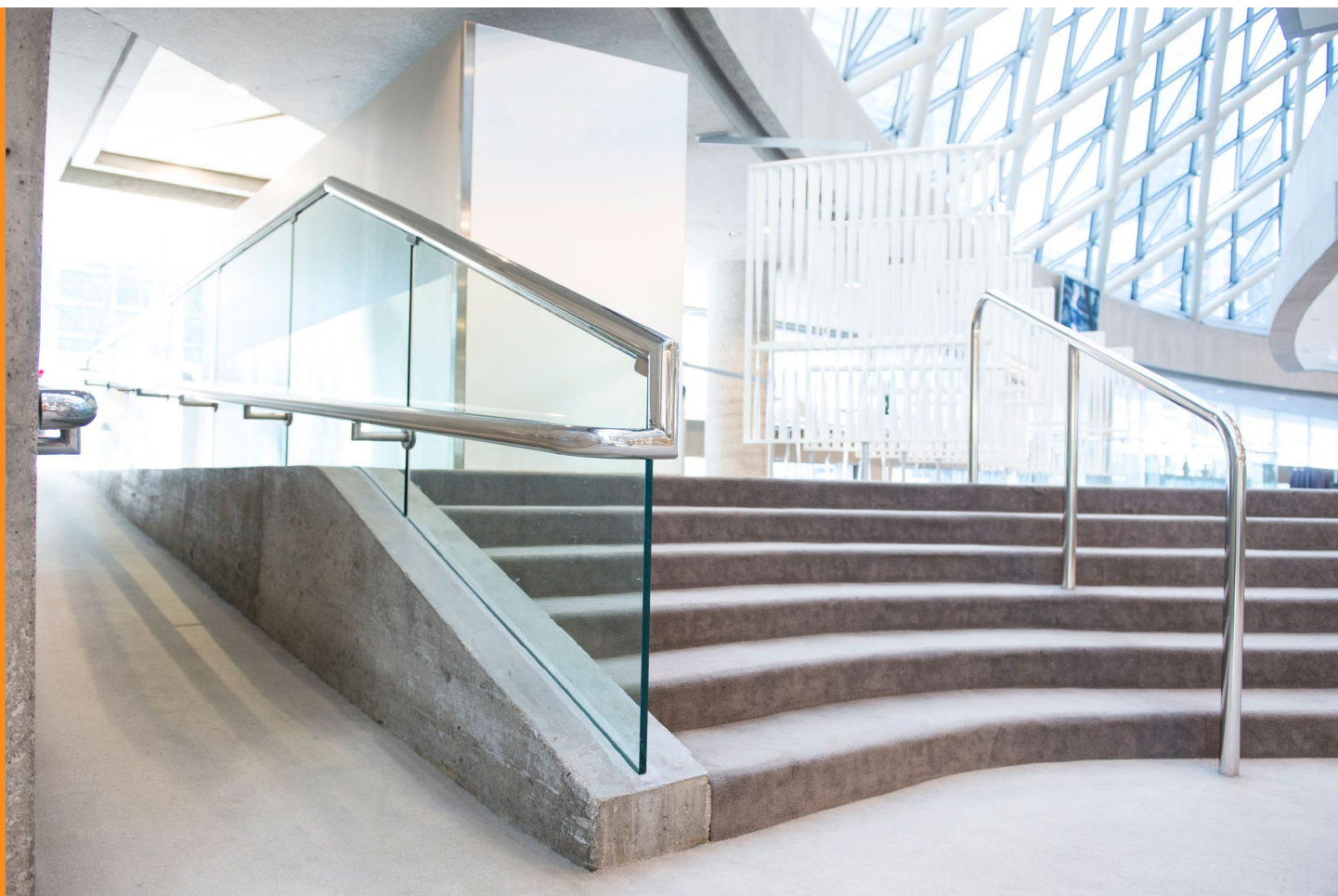
Début du concert

Tous les concerts scolaires de l'OST commencent à l'heure exacte prévue et n'attendent pas les retardataires. Le personnel d'accueil du Roy Thomson Hall fera asseoir vos élèves à votre arrivée.



ACCESSIBILITÉ AU DÉBARCADÈRE

Au débarcadère, la priorité sera accordée aux véhicules adaptés transportant les élèves ayant besoin d'accessibilité. Durant le concert, ces véhicules adaptés pourront stationner du côté ouest de la rue Simcoe afin de récupérer leurs passagers en premier.



Vos besoins d'accessibilité

Le plan de salle que vous avez reçu devrait confirmer vos besoins d'accessibilité. Si ce n'est pas le cas, ou si vos besoins ont changé depuis votre réservation, veuillez nous prévenir sans tarder en appelant au 416 598-5386.

Nous ne pourrions apporter aucun changement le jour du concert.



ACCESSIBILITÉ DANS LE BÂTIMENT

Si une personne de votre groupe a besoin d'aide pour s'asseoir, se déplacer ou se tenir debout, nous nous ferons un plaisir de l'aider. Notre bâtiment est équipé de rampes d'accès, de monte-personnes et d'ascenseurs. Veuillez consulter [la page Web de l'OST sur l'accessibilité au Roy Thomson Hall](#).



Autres accommodements

Veuillez nous prévenir de tout autre besoin que vous pourriez avoir : appareils pour malentendants, proximité d'une sortie, accès à un vestiaire ou à une loge, etc.



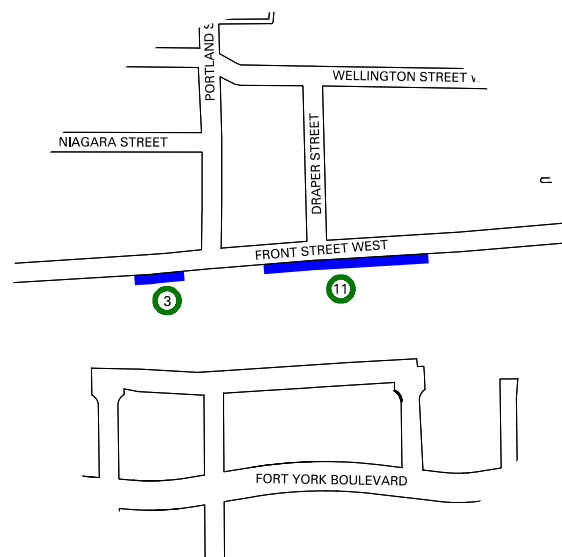
STATIONNEMENT

Exception faite des véhicules adaptés pour les fauteuils roulants, les autobus ou autocars ne sont pas autorisés à stationner rue Simcoe. Veuillez consulter [le site Web de la Ville de Toronto pour trouver un stationnement gratuit pour autobus ou autocar](#).



Rue Front Ouest

Cette rue est le stationnement pour autobus et autocars le plus proche. Elle contient 14 places réservées à ces véhicules. Par contre, puisqu'elle est située près d'autres destinations touristiques, il n'est pas garanti d'y trouver une place de libre.



AUTRES STATIONNEMENTS

Vous pouvez également stationner à vos frais votre autobus ou autocar dans des espaces payants avec affichage ou ailleurs que dans la rue. Pour en savoir davantage, veuillez consulter [le site Web de la Ville de Toronto sur le stationnement d'autobus et d'autocars](#).



Respectez les règlements!

- Tout autobus ou autocar stationné dans une zone interdite au stationnement ou identifiée « No Standing » ou « No Stopping » pourrait se voir infliger une contravention de 300 \$.
- Veuillez éteindre votre moteur. L'arrêté municipal de Toronto sur la pollution par les véhicules interdit de faire tourner un moteur au ralenti plus d'une minute par heure.



**Dans le bâtiment
Roy Thomson Hall**

TROUVER VOS PLACES

Une fois que vous serez entrés dans le bâtiment, un placier vous mènera à vos sièges dans la salle, dans l'ordre où seront vos élèves. Une fois tous assis, vous pourrez déplacer certains élèves au besoin pour mieux les surveiller.

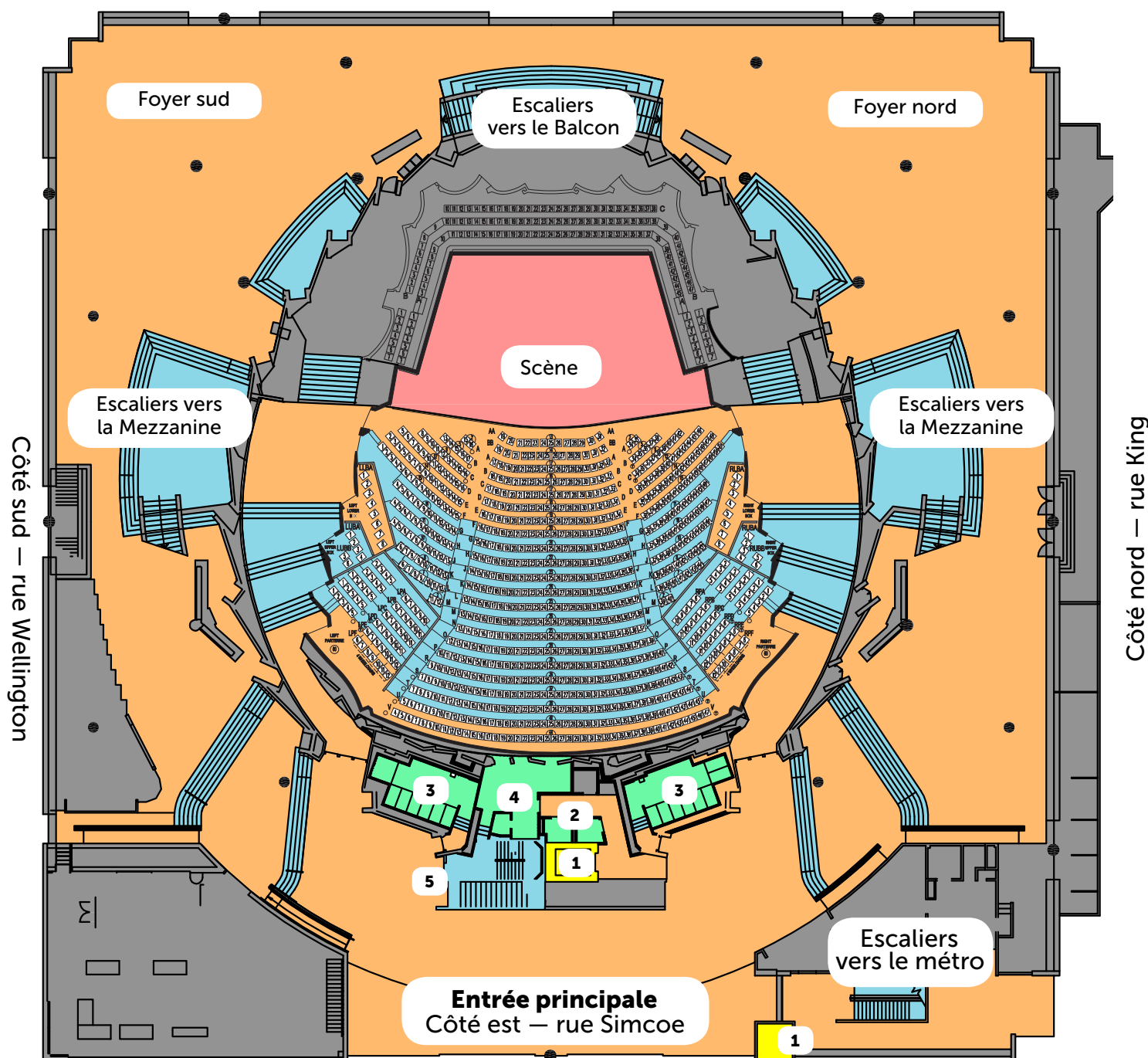


Toilettes

Une fois que vous serez tous assis, la première tâche que vous devrez gérer sera très probablement le passage de vos élèves aux toilettes. Afin de vous aider, nous vous fournissons le plan de chaque étage avec l'emplacement des toilettes. Un enseignant ou un accompagnateur doit demeurer avec les élèves en tout temps.



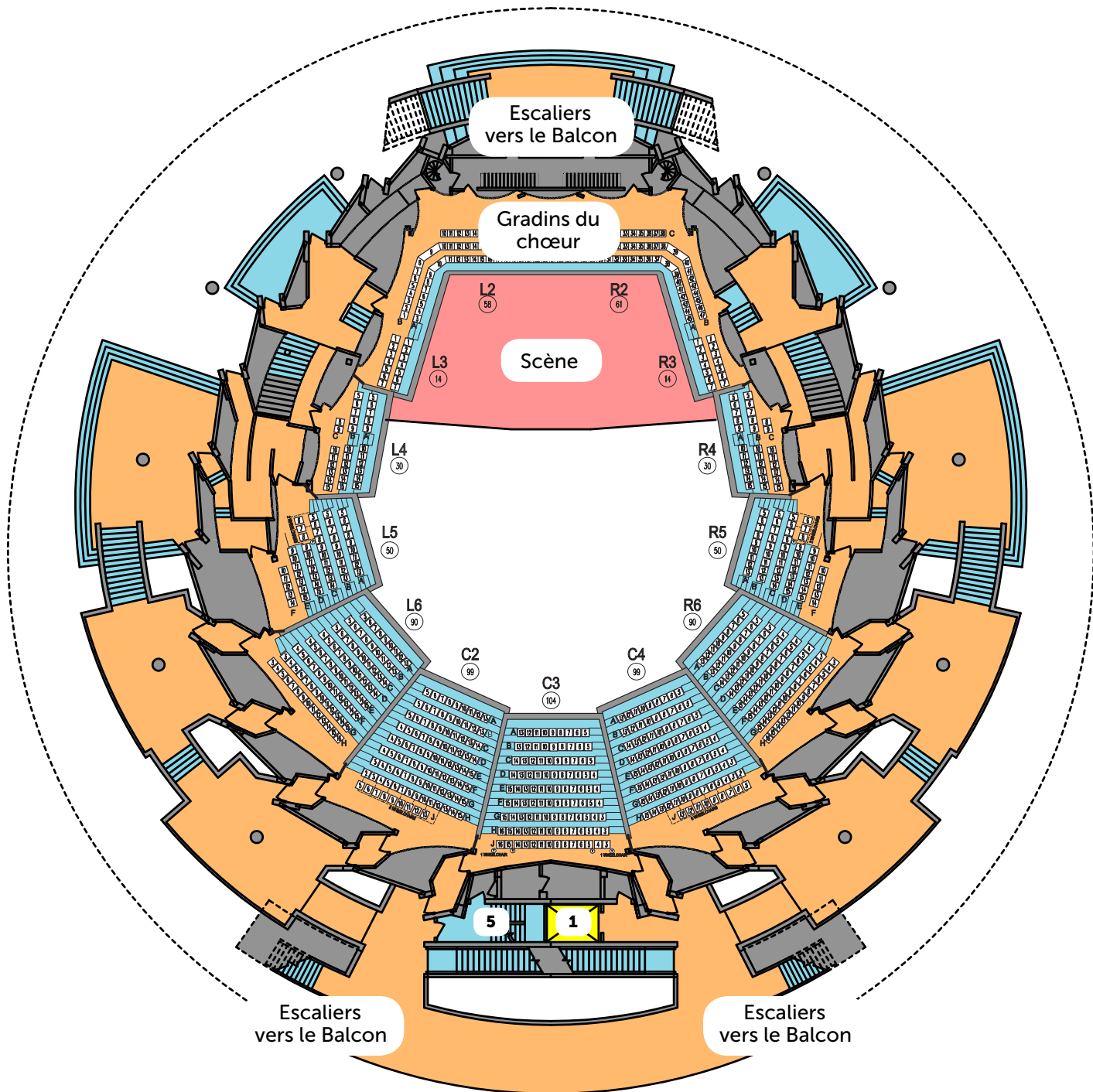
PLAN DU REZ-DE-CHAUSSÉE



Légende

- | | |
|-------------------------|--|
| 1. Ascenseurs | 4. Toilettes des hommes |
| 2. Toilette adaptée | 5. Escaliers vers les toilettes de l'espace interstitiel |
| 3. Toilettes des femmes | |

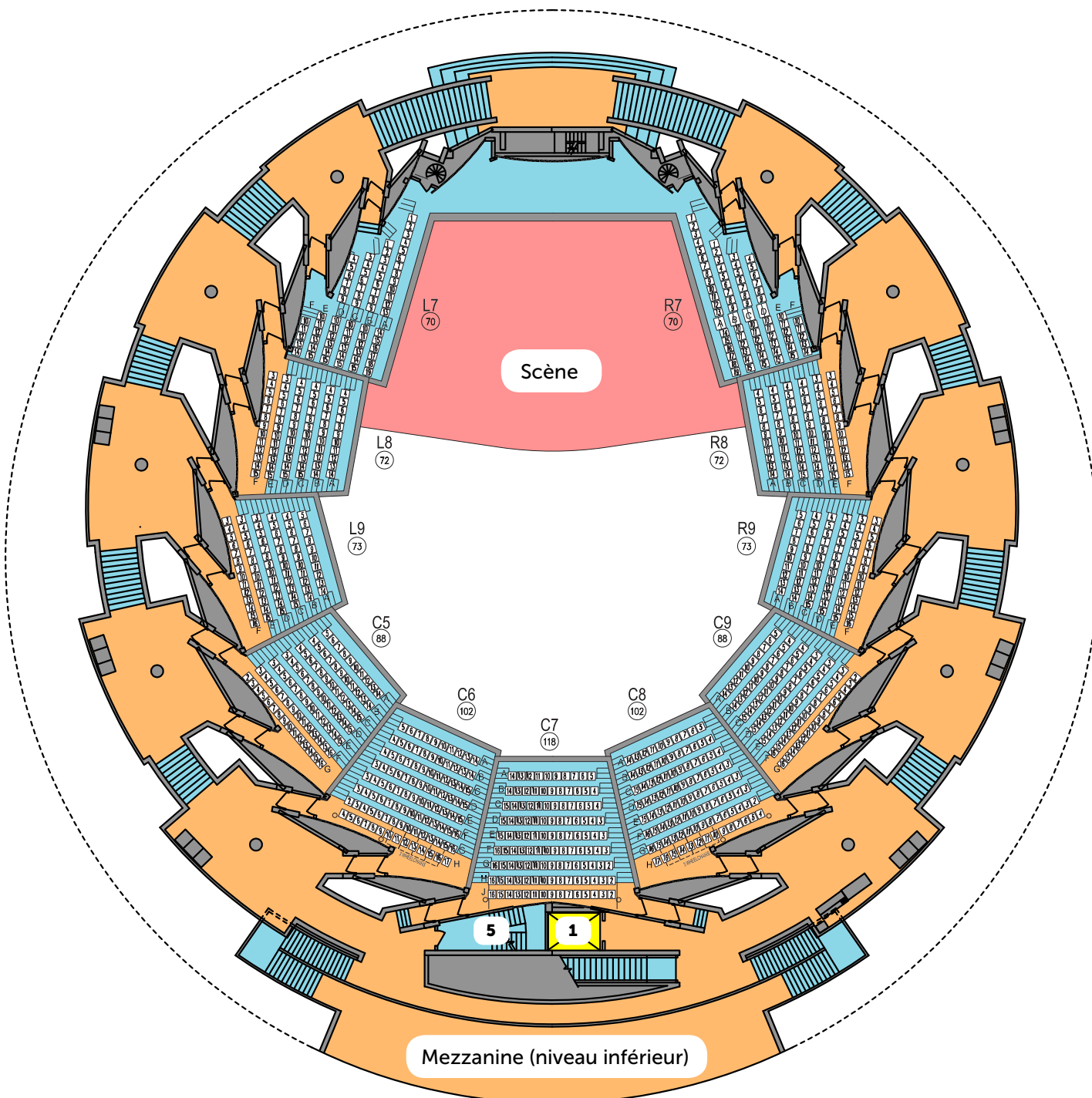
PLAN DE LA MEZZANINE (2e étage)



Légende

- | | |
|-------------------------|--|
| 1. Ascenseurs | 4. Toilettes des hommes |
| 2. Toilette adaptée | 5. Escaliers vers les toilettes de l'espace interstitiel |
| 3. Toilettes des femmes | |

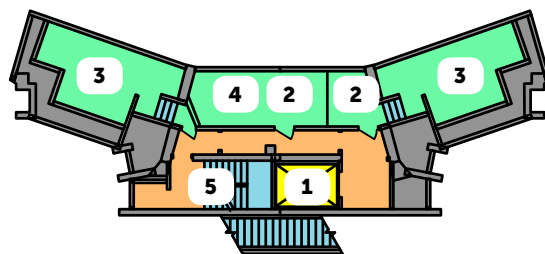
PLAN DU BALCON (3e étage)



Légende

- | | |
|-------------------------|--|
| 1. Ascenseurs | 4. Toilettes des hommes |
| 2. Toilette adaptée | 5. Escaliers vers les toilettes de l'espace interstitiel |
| 3. Toilettes des femmes | |

PLAN DE L'ESPACE INTERSTITIEL (entre les 2e et 3e étages)



Légende

- | | |
|-------------------------|--|
| 1. Ascenseurs | 4. Toilettes des hommes |
| 2. Toilette adaptée | 5. Escaliers vers les toilettes de l'espace interstitiel |
| 3. Toilettes des femmes | |

CODE DE CONDUITE – ÉLÈVES

Nos concerts scolaires se veulent des sorties pas compliquées. Pour la plupart des élèves, ces concerts sont leur toute première expérience devant un orchestre sur scène, et nous voulons que cette occasion soit mémorable. Nous encourageons les élèves à bien écouter, oui, mais aussi à se laisser gagner par l'excitation et à exprimer leur plaisir.



Règles et rappels

Il faut cependant respecter certaines règles :

- Aucune nourriture ni boisson n'est autorisée dans la salle.
- Les photos avec flash ainsi que les vidéos sont interdites.
- Les téléphones cellulaires doivent être éteints.
- Respectez les gens qui vous entourent : évitez de parler ou de chuchoter.



CODE DE CONDUITE — ACCOMPAGNATEURS

Les accompagnateurs jouent donc un rôle essentiel, s'assurant notamment de ne perdre personne de leur groupe. Les accompagnateurs doivent toujours rester auprès de leurs élèves et doivent les surveiller avec diligence, surtout lorsque le groupe est dans un des foyers ou une des salles de toilettes.



Modèles à suivre

Les accompagnateurs sont des modèles à suivre et doivent donc respecter les mêmes règles que celles qui s'appliquent aux élèves. Les accompagnateurs doivent traiter les gens avec respect et suivre les consignes données par les placiers d'accueil.



COMMENT SORTIR

À la fin du concert, tout le monde doit sortir de la salle sans perdre de temps, afin de libérer les sièges pour les élèves suivants. Nous suggérons à chaque groupe scolaire de se réunir dans un des foyers avant de sortir du bâtiment pour le transport de retour.



Restez organisés!

Plusieurs centaines de personnes se trouvant à quitter le bâtiment en même temps, nous vous suggérons de rester organisés : portez un signe ou un panneau que tous les membres de votre groupe peuvent voir, et affichez quelque chose de facilement reconnaissable dans la fenêtre avant de votre autobus.



**Retournez à
l'école**

POINT DE RENCONTRE OFFICIEL

Le point de rencontre se remplit de monde au départ de tous les groupes d'élèves. De la congestion peut donc survenir, surtout après un concert du matin. Puisqu'il peut y avoir jusqu'à 70 autobus ou autocars, des policiers sont sur place pour contrôler la circulation.



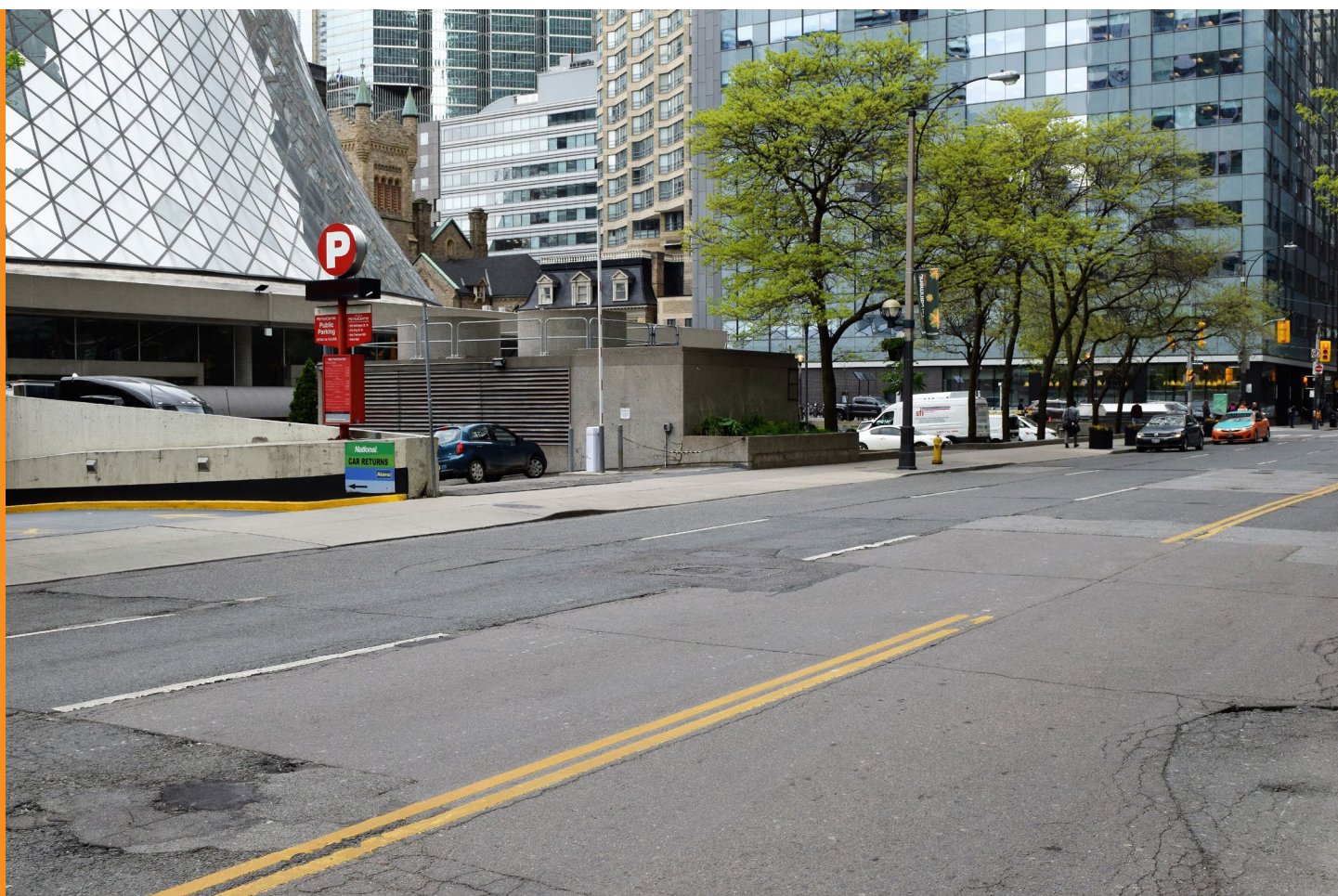
Rue Simcoe

Le point de rencontre désigné pour le départ des élèves est le long de la rue Simcoe. Par contre, vous nous aideriez à réduire la congestion si vous acceptiez de retrouver à une heure convenue votre autobus ou autocar à un autre endroit, un peu plus loin.



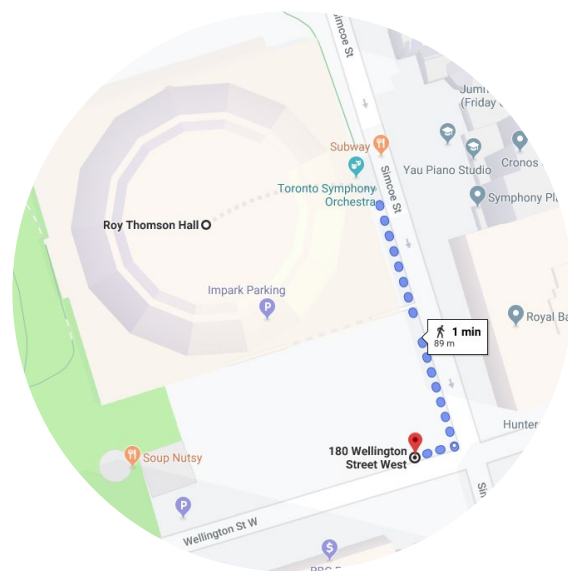
AUTRES POINTS DE RENCONTRE

Selon [le site Web de la Ville de Toronto](#), un autobus ou autocar a le droit de s'arrêter à n'importe quel endroit où se trouve un panneau « No Parking » ou « No Standing » s'il le fait pour embarquer ou débarquer des passagers. Un autobus ou autocar ne peut pas s'arrêter à ces endroits pour y attendre l'arrivée d'un groupe d'élèves.



Rue Wellington

Cette rue à sens unique est en direction ouest. Vous pourriez organiser l'embarquement de votre groupe du côté nord de la rue Wellington entre les rues Simcoe et John, à environ une minute de marche du Roy Thomson Hall.

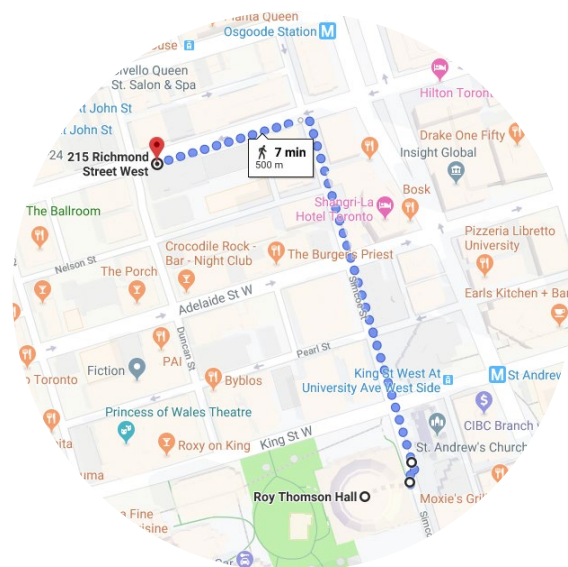


AUTRES POINTS DE RENCONTRE



Rue Richmond Ouest

Cette rue à sens unique est en direction ouest. Vous pourriez organiser l'embarquement de votre groupe du côté sud de la rue Richmond Ouest entre la rue Peter et l'avenue University, à environ sept minutes de marche du Roy Thompson Hall.

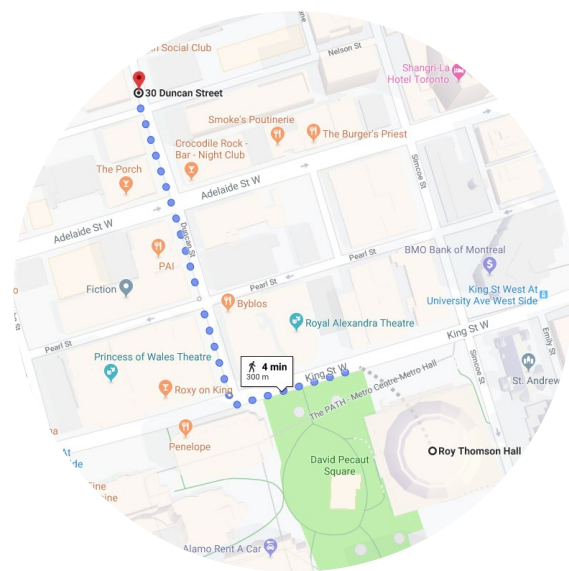


AUTRES POINTS DE RENCONTRE



Rue Duncan

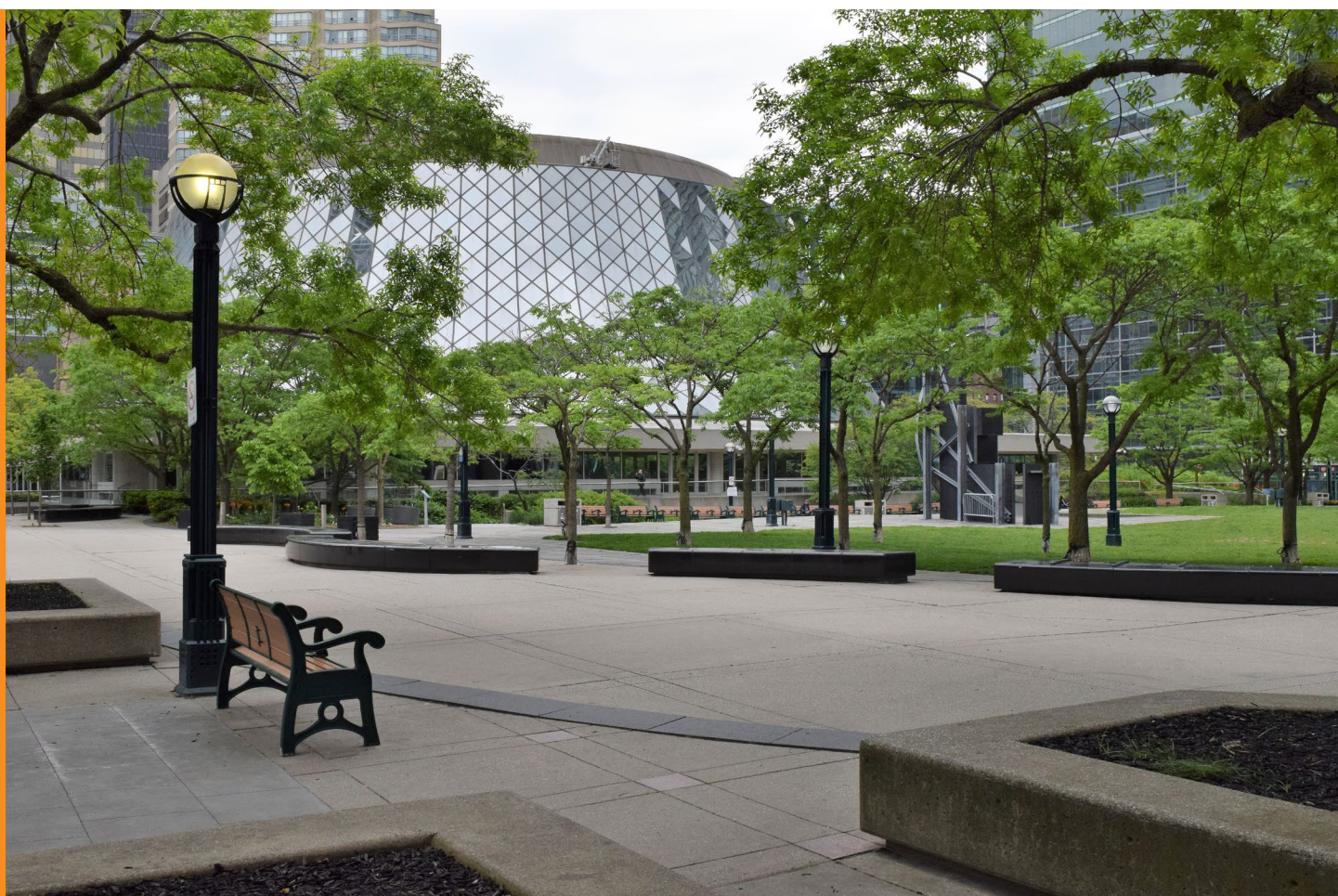
Cette courte rue est à deux sens. Vous pourriez y organiser l'embarquement de votre groupe entre les rues Richmond et King, à environ quatre minutes de marche du Roy Thomson Hall.



**Mangez : oui,
mais où?**

POUR MANGER

Il n'y a pas de cafétéria dans le Roy Thomson Hall et il est interdit d'y apporter de la nourriture ou de la boisson. Par contre, les groupes scolaires ont accès à divers endroits à proximité où s'installer pour manger.



Square David Pecaut

Ce square est situé immédiatement à côté du Roy Thomson Hall. Il s'y trouve de nombreux bancs, des marches, et des espaces verts où s'asseoir. C'est un endroit populaire pour manger.



POUR MANGER



Aire de restauration du MetroCentre

Les structures en forme de cristal qui se trouvent dans le square David Pecaut abritent un ascenseur et un escalier en colimaçon qui vous amèneront un étage plus bas. L'aire de restauration est également reliée au réseau PATH.



POUR MANGER



Parc Simcoe

À quelques minutes de marche du Roy Thomson Hall, le petit parc Simcoe offre de belles pelouses pour s'asseoir. Il offre moins de places que le square David Pecaut, mais il est plus tranquille.



POUR MANGER



Aire de restauration de Place Simcoe

L'aire de restauration du complexe de bureaux Place Simcoe est située directement sous le parc Simcoe. Des escaliers situés dans le parc permettent d'y accéder.



POUR MANGER



Parc Olympique

Situé à neuf minutes de marche du Roy Thomson Hall, le petit parc Olympique abrite quelques bancs sur ses pelouses.



POUR MANGER



Parc Roundhouse

Dix minutes à pied en direction sud rue Simcoe séparent le Roy Thomson Hall du parc Roundhouse, un vaste espace de verdure avec quelques bancs. Par contre, ce parc peut être achalandé, puisqu'il est à proximité de certains des plus grands attraits touristiques de Toronto.



POUR MANGER



À bord de votre autobus ou autocar

Certaines écoles préfèrent que les élèves mangent à bord de l'autobus ou de l'autocar. Veuillez vérifier d'avance auprès de la personne responsable d'organiser le transport.



**Petite liste pour
une sortie réussie**

Petite liste pour une sortie réussie

Bien avant la date prévue

Obtenez l'approbation du directeur de l'école

Réservez la date du concert

Vérifiez auprès des autres enseignants

Coordonnez le transport

Planifiez le menu et le lieu du repas

Obtenez l'argent et les formulaires d'autorisation

Coordonnez la présence de parents-accompagnateurs

Un mois avant

Confirmez le nombre définitif de places requises auprès de l'OST

Prévenez l'OST de vos besoins d'accessibilité

Réglez le total du paiement (chèque, carte de crédit, TEF)

Utilisez le guide d'apprentissage ou le balado dans votre classe

Enseignez à vos élèves les partitions de flûte à bec ou de chant (si le concert le demande)

Une semaine avant

Discutez le contenu du Guide de l'enseignant avec les autres adultes

Vérifiez le plan de salle que vous avez reçu par courriel

Prévenez l'OST de tout besoin d'accessibilité non comblé

Petite liste pour une sortie réussie

La veille du concert

Discutez le Guide visuel des concerts scolaires avec vos élèves

Rappelez à vos élèves les détails importants du lendemain

Le jour du concert

Vous prenez les transports en commun? Vérifiez qu'ils fonctionnent

Vous venez en autobus ou autocar? Confirmez débarcadère et point de rencontre pour le retour avec votre chauffeur

Avisez l'OST de votre retard au besoin (416 598-5386)

Laissez les placiers vous mener à vos sièges

Passez tous aux toilettes avant le concert

Appréciez le concert

Libérez vos sièges sans traîner après le concert

Retournez à l'école avec le moyen de transport prévu

Après votre sortie au concert

Remplissez le Formulaire d'évaluation de l'enseignant

Transmettez les commentaires des élèves à l'OST

Commencez à planifier votre prochaine sortie : les nouveaux concerts de la saison suivante sont annoncés dès le mois de mai!

**Merci d'avoir
choisi l'OST**

REMERCIEMENTS

L'Orchestre symphonique de Toronto remercie les donateurs suivants de leur générosité. Grâce à eux, des dizaines de milliers de jeunes pourront cette année participer aux programmes éducatifs de l'OST.

William R. & Shirley Beatty
Charitable Foundation
Boiler Inspection Company
Catherine and Maxwell
Meighen Foundation
Crinoline Foundation
Down Family Foundation
Fabricland
Gert Wharton Endowment Fund
Guild Electric Charitable
Foundation
Hal Jackman Foundation
Hope Charitable Foundation
Jarvis & Associates
J.P. Bickell Foundation
Marjorie and Joseph Wright
Memorial Foundation

Max and Beatrice Wolfe
Foundation
Murray & Susan Armitage
Foundation
MZ Media/Classical FM 96.3
Norman and Margaret
Jewison Foundation
Patrick and Freda Hart Green
Foundation
Phyllis & Ab Flatt Family
Endowment
Powis Family Foundation
Sleeman Breweries
Thomas, Large & Singer
Toronto Musicians' Association
Toronto Symphony Volunteer
Committee
William Birchall Foundation

Canada 



Canada Council
for the Arts

Conseil des arts
du Canada



ONTARIO ARTS COUNCIL
CONSEIL DES ARTS DE L'ONTARIO
an Ontario government agency
un organisme du gouvernement de l'Ontario



Sources

Toutes les photos ont été prises par Jag Gundu, à l'exception des images de Google Maps et de Google Street View utilisées aux pages 19, 38, 39, 40 & 41.



Des questions?

Appelez-nous au 416 598-5386
(du lundi au vendredi, de 9 h à 17 h)

Envoyez-nous un courriel à l'adresse
schoolconcerts@TSO.CA

Pour en savoir plus :
TSO.CA/Education