

Elektrische pallettruck met lithium-ion batterij ONE-XS 1500kg



Origineel van de
GEBRUIKSAANWIJZING
Bewaren voor toekomstig gebruik

Adres van de fabrikant

Trading EU GmbH
Gruckingerstrasse 4
D - 85461 Bockhorn

Tel.: +49 (0) 8123 - 989 0 900
Fax: +49 (0) 8123 - 989 0 904
E-mail: info@tradingeu.de
Web: www.tradingeu.de

Beste klant

Deze elektrische pallettruck is een onmisbaar product voor de dagelijkse transportwerkzaamheden.

Bij het gebruik van elektrische pallettrucks moeten enkele veiligheidsmaatregelen worden genomen om letsel aan personen en schade aan het product te voorkomen.

Elektrische heftrucks mogen alleen worden gebruikt door geïnstrueerd personeel.

Lees deze instructies en bewaar ze op een veilige plaats zodat ze altijd bij de hand zijn.

Wij zijn niet aansprakelijk voor ongevallen en schade die door het niet in acht nemen van deze instructies worden veroorzaakt!

Alleen geschikt voor commerciële, industriële of professionele toepassingen.

Gebruiksaanwijzing

Documentnummer:	Elektrische pallettruck serie ONE-XS
Versie:	1.0
Aanmaakdatum:	22.04.2026
Laatste verandering:	22.04.2026
Model:	ONE-XS 1500kg / 1150mm

Inzendingen van klanten

Inventarisnummer :	
Locatie:	

Opslag

De gebruiksaanwijzing moet in de verantwoordelijke vakafdeling worden bewaard. Ze moeten altijd bij de hand zijn.

Voorwoord:

Bedankt voor het kiezen van de elektrische mobiele pallettruck van het merk "Pallit"!

Wij hopen dat onze elektrische mobiele pallettruck uw werk veel gemakkelijker zal maken!

- Lees deze handleiding zorgvuldig door voordat u hem in gebruik neemt.
- Deze gebruiksaanwijzing toont u de juiste bediening en het onderhoud van de elektrische pallettruck.

Voor de persoonlijke veiligheid en een correcte werking moet de gebruiker deze gebruiksaanwijzing aandachtig lezen alvorens het product te gebruiken.

Door de voortdurende verdere ontwikkeling van onze producten kunnen afbeeldingen en inhoud licht afwijken.

De instructies kunnen ook verschillen als uw product op maat is gemaakt.

Attentie!

Bestuurders moeten zich strikt houden aan ISO3691 "Veiligheidsvoorschriften voor gemotoriseerde industriële trucks". Ongeschoold personeel mag de heftruck niet bedienen.

Waarschuwing:

Om de veiligheid van personen en goederen te waarborgen, moeten de volgende regels strikt worden nageleefd. De pallettruck heeft verborgen gevaren als u hem niet regelmatig onderhoudt. Adequate onderhoudsfaciliteiten, professioneel personeel en onderhoudsschema's zijn vereist.

- Gebruik van de elektrische pallettruck, onderhoudsmethode en regels voor inspectie:
 1. De heftruck moet regelmatig worden gecontroleerd en onderhouden.
 2. Instructies voor het parkeren van de heftruck:
 - Parkeer nooit op hellingen.
 - De vorken moeten volledig omlaag.
 - Druk op de noodstopknop.
 3. Voordat u de heftruck gebruikt
 - De gebruiker moet in de werkpositie staan.
 - Zet de hendel in de rijstand
 - Test heffen, sturen, snelheid, bediening, alarm en rem om er zeker van te zijn dat alle functies normaal zijn.
 4. Zorg ervoor dat op de werkplek een brandblusapparaat aanwezig is. Gebruik geen open lamp om de accu en het hydraulische systeem te controleren.
 5. Controleer regelmatig de rem-, rij-, alarm- en veiligheidssystemen en houd ze in goede staat.
 6. Houd het typeplaatje en de waarschuwingsetiketten schoon en leesbaar.
 7. het hefsysteem regelmatig controleren en onderhouden.
 8. Controleer en onderhoud het hydraulische systeem regelmatig. Controleer of er geen olie lekt uit de cilinder, de hydraulische kleppen en andere onderdelen van het hydraulische systeem.
 9. Parkeer de elektrische pallettruck op een schone en bij voorkeur stofvrije plaats.
 10. Ongeoorloofde wijzigingen zijn verboden. Na wijziging met
 11. de goedkeuring van de fabrikant, moeten het typeplaatje en de waarschuwingsticker worden bijgewerkt.

Gebruikstips:

1. Omgevingstemperatuur 0-45 °C, verbod op gebruik in de koude kamer.
2. Harde grond, vlak, geen scherpe voorwerpen.
3. Niet te gebruiken in zeer stoffige omgevingen.
4. Rijd niet over water, olie en modderige grond.
5. Verbod op gebruik bij regen.
6. Gebruik in ontvlambare, explosieve, zuurhoudende of andere corrosieve omgevingen is verboden.

Elektrische pallettruck ONE-XS 1500kg

De pallettruck is een transportmiddel voor gebruik op een vlakke ondergrond zoals vermeld in deze instructies.

Het wordt gebruikt voor het heffen en vervoeren van goederen. De gebruiker moet het apparaat gebruiken volgens de aanwijzingen in de gebruiksaanwijzing.

Het gebruik van het product voor toepassingen die niet in de instructies staan vermeld, kan schade veroorzaken aan gebruikers, apparatuur of andere eigendommen. Overbelasting of onevenwichtige belasting moet worden vermeden. Houd u bij het laden strikt aan de informatie op het typeplaatje of het belastingsdiagram. Gebruik de pallettruck niet in gebieden met brand- of explosiegevaar of op plaatsen met corrosie en stof.

Verantwoordelijkheden en taken van de gebruiker:

In de instructies verwijst het begrip gebruiker naar elke natuurlijke of rechtspersoon die de pallettruck rechtstreeks gebruikt of iemand opdracht geeft deze te gebruiken.

Om de veiligheid van de gebruiker en andere personen te waarborgen, moet de gebruiker de pallettruck gebruiken volgens de gebruiksaanwijzing van de elektrische pallettruck.

Bovendien moet de gebruiker de voorschriften ter voorkoming van ongevallen, andere

Neem de veiligheidsvoorschriften en de bedienings- en onderhoudsinstructies in acht. Elke gebruiker moet deze instructies lezen en begrijpen.

Bij niet-naleving van deze instructies vervalt de garantie.

Wij aanvaarden geen aansprakelijkheid voor schade veroorzaakt door onjuiste bediening door de of een andere partij.

Installatie van accessoires:

Voor de installatie van extra accessoires die van invloed zijn op de werking van het apparaat is onze schriftelijke toestemming vereist. Voor sommige wijzigingen kan goedkeuring van de plaatselijke autoriteiten nodig zijn.

Inhoud

I. Inleiding	7
II. Ingebruikname van de heftruck	14
III. gebruiksaanwijzing	17
IV. Werking en onderhoud van de batterij	20
V. Onderhoud en service van de heftruck.....	21
VI. probleemoplossing	23
VII Milieubescherming	24
VIII. elektrisch schema	24

I. Inleiding

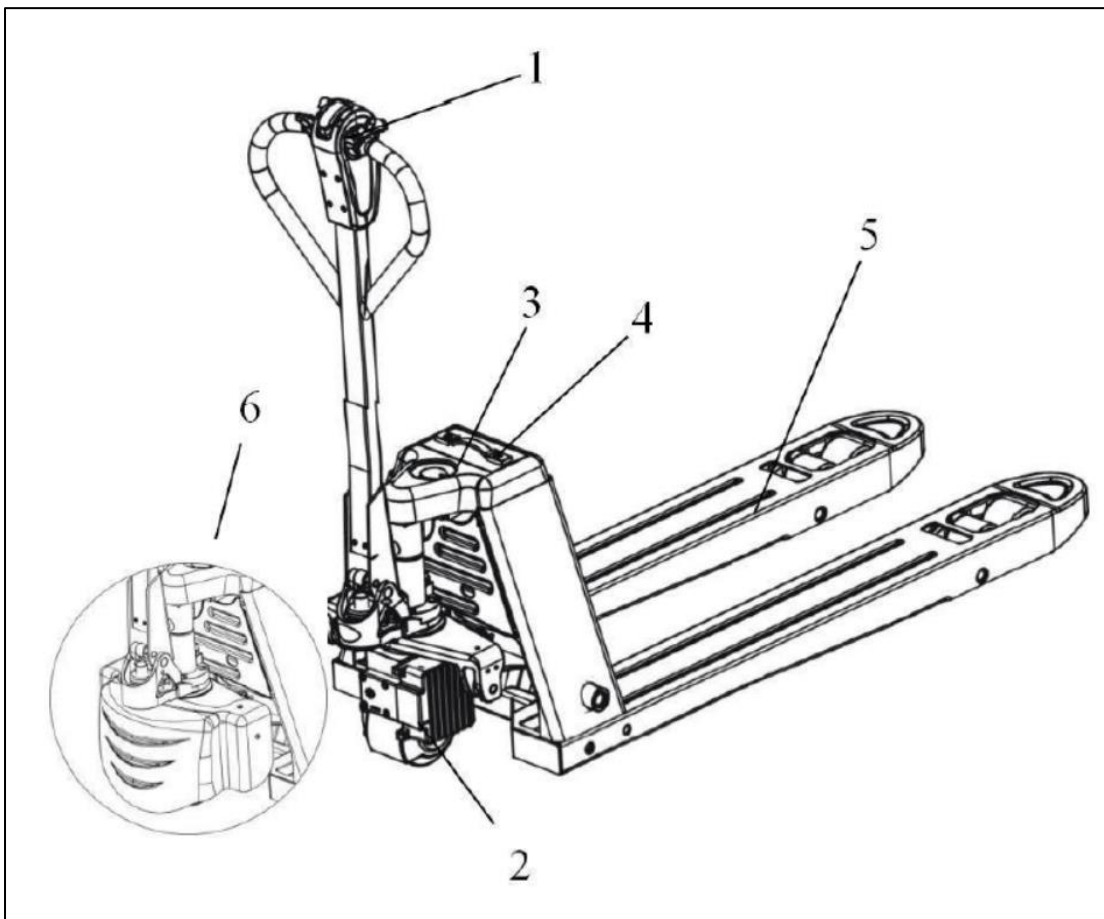
- **Gebruiken:**

Deze serie elektrische pallettrucks is ontworpen voor vervoer op een vlakke ondergrond. Het kan worden gebruikt voor zowel open als gesloten pallets.

Vereiste temperatuur:

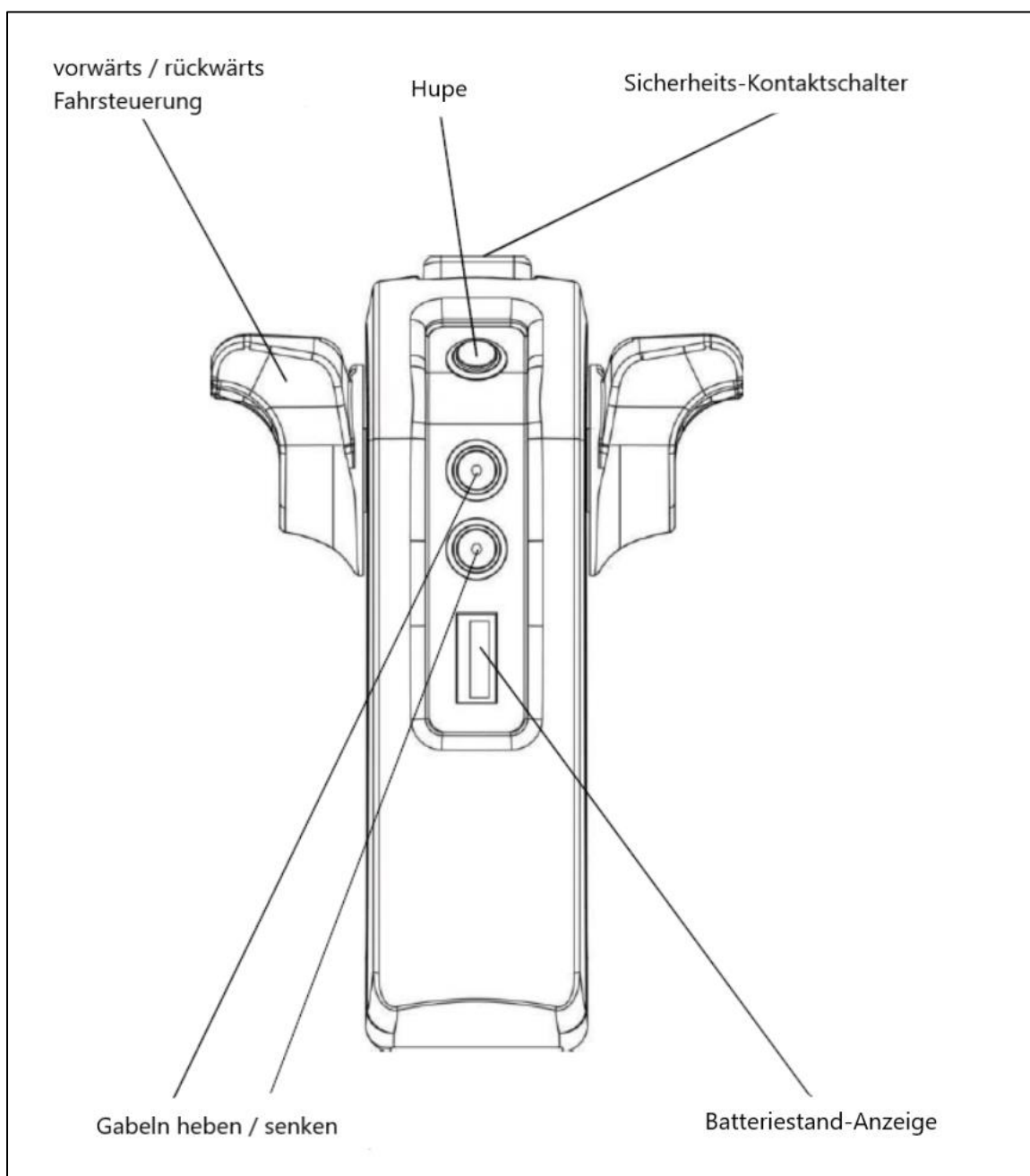
- Temperatuurbereik: 0 - 45 graden Celsius.
- Er moeten vriesbeschermingsonderdelen worden gebruikt als de pallet truck wordt gebruikt in een koude ruimte met een temperatuur van minder dan 5 graden Celsius, of een werkplek met sterke temperatuurschommelingen of vochtigheid. Deze wijziging vereist onze goedkeuring.

- **Structuur:**



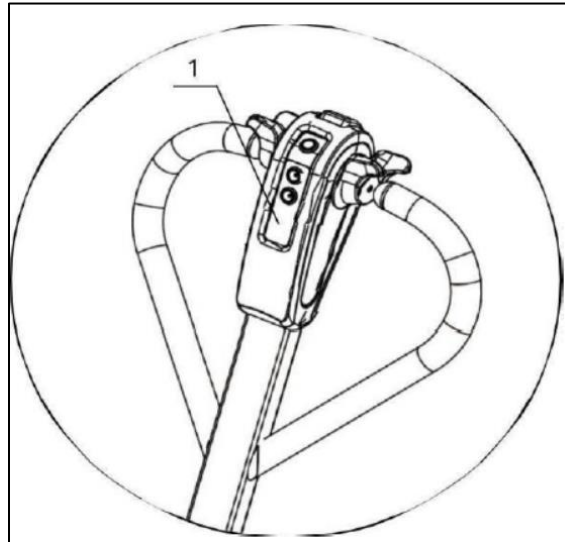
Nee.	Deel	Nee.	Deel
1	Controle-element	4	Lithium batterij
2	Tractiemotor	5	Vork
3	Noodstop	6	Dekking

• **Bedieningselement:**



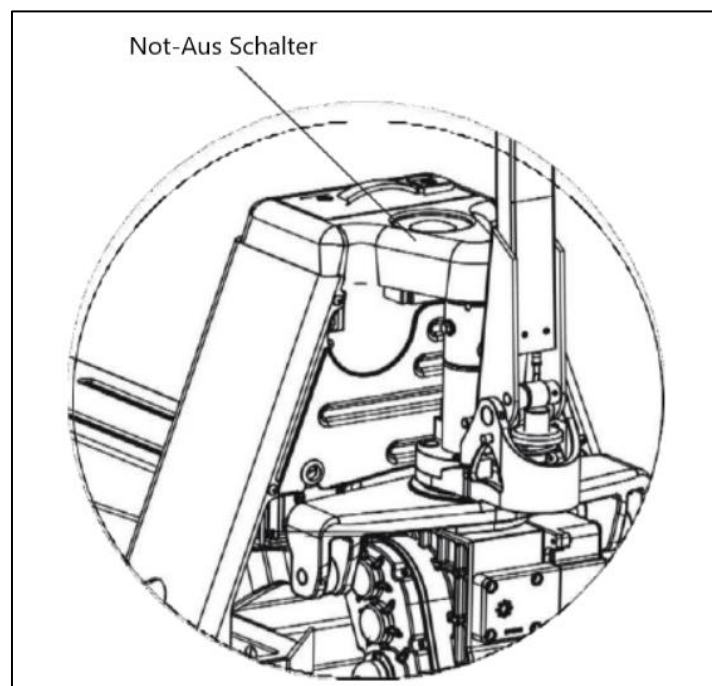
- **Batterijniveau en foutweergave:**

Het display toont het resterende batterijvermogen, eventuele foutcodes en de gewerkte uren.



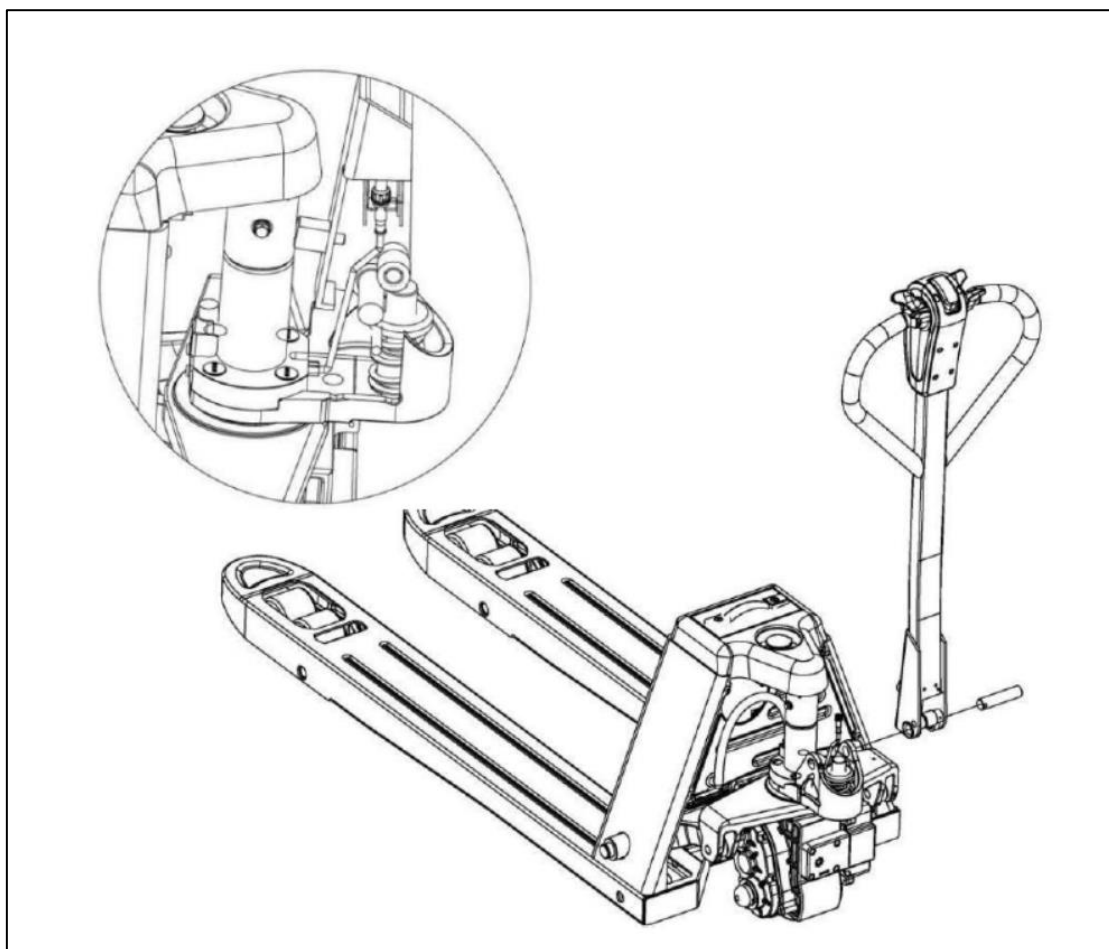
- **Noodstopshakelaar (stroom aan/uit):**

Door op de noodstopshakelaar te drukken, wordt de stroomtoevoer onderbroken en worden alle elektrisch gestuurde functies buiten werking gesteld en wordt de beweging van de heftruck gestopt.

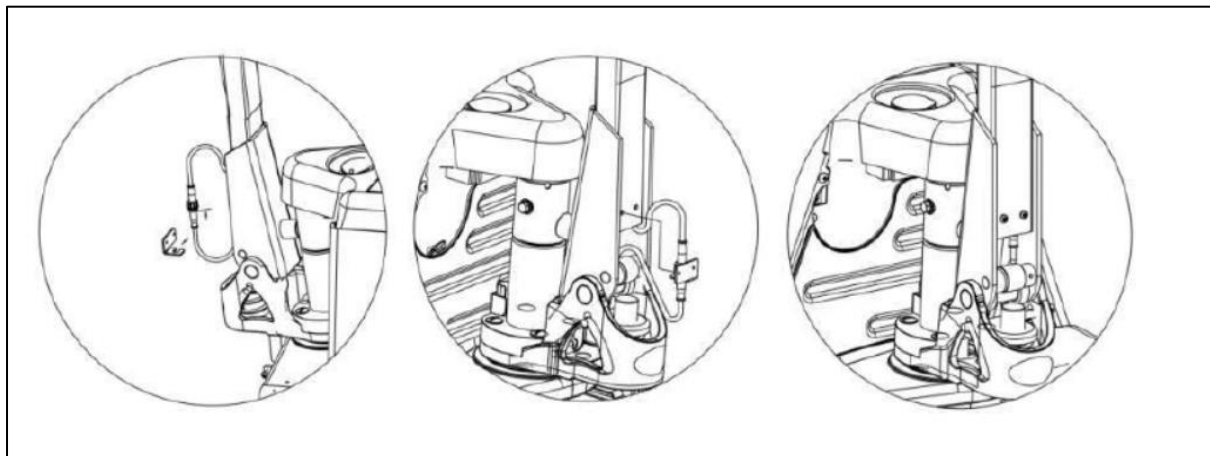


- **Montage van de dissel:**

1. De nummers van de handgrepen komen overeen met de chassisnummers.
2. Het handvat past in het gat in de handvathuls.
3. Monteer de steelpenas en de veerpen volledig,
 1. zorg ervoor dat de gaten in de juiste positie zitten.
4. De draden moeten worden aangesloten en in het handvat worden geplaatst.
5. Trek de handgreep naar de laagste positie en verwijder de bevestigingspin om de installatie van de handgreep te voltooien.
6. Installatie van de kabelboom op de handgreep: Steek de kabelboom in de handgreep, zoals aangegeven in de illustratie, en zorg ervoor dat de draden niet breken.



1. Houd de draden door de draadhouder.
2. Steek de draad en de draadhouder in de handvatbuis en draai de schroef vast.



- **Naambordje:**

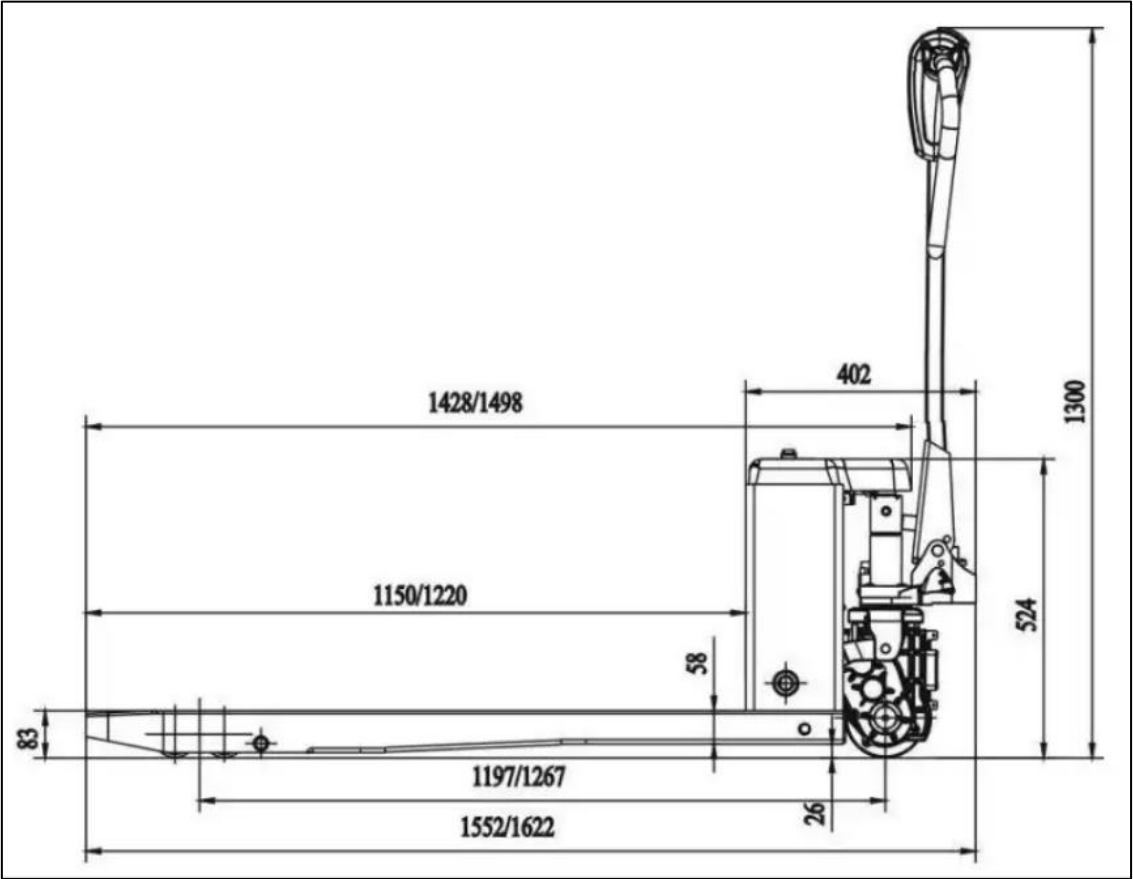
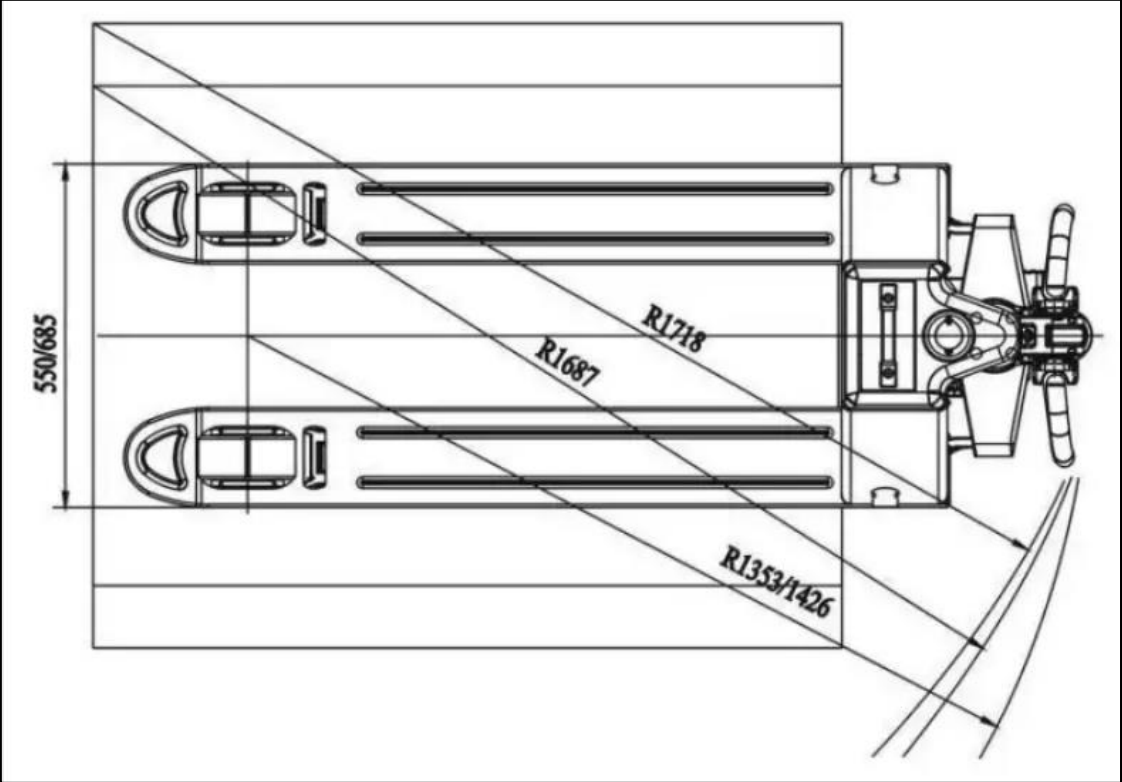
Electric Pallet Truck	
Model	Capacity
_____	_____
Load center	Fork Height
_____	_____
Fork Size	Battery
_____	_____
Self-Weight	Serial No.
_____	_____
MFG.Date	_____
_____	CE

Voor vragen aan onze technische ondersteuning of om reserveonderdelen te bestellen, vermeldt u het modelnummer van het typeplaatje.

- **Specificaties:**

Model		ONE-XS 1500kg
Type aandrijving		Elektrische
Draagvermogen	kg	1500
Lastzwaartepunt afstand	mm	600
Vorklengte	mm	1150
Totale lengte	mm	1552
Totale hoogte (met dissel)	mm	1300
Breedte (totaal)	mm	550
Hefhoogte	mm	200
Vorklengte	mm	1150
Vorkbreedte	mm	550
Hoogte vanaf de grond	mm	85
Gangpadbreedte voor pallet 1000x1200 overdwars	Tak (mm)	1718
Gangpadbreedte voor pallet 800x1200 in de lengte	Tak (mm)	1687
Draaicirkel	Wa (mm)	1353
Transportsnelheid, geladen/gelost	Km/u	4/5
Max. Klimvermogen, geladen/ongeladen	%	6/20
Vermogen van de aandrijfmotor	KW	0.75
Vermogen hijsmotor	KW	0.5
Batterijspanning/capaciteit	V/Ah	48/10
Rem		elektromagnetisch

- Afmetingen:



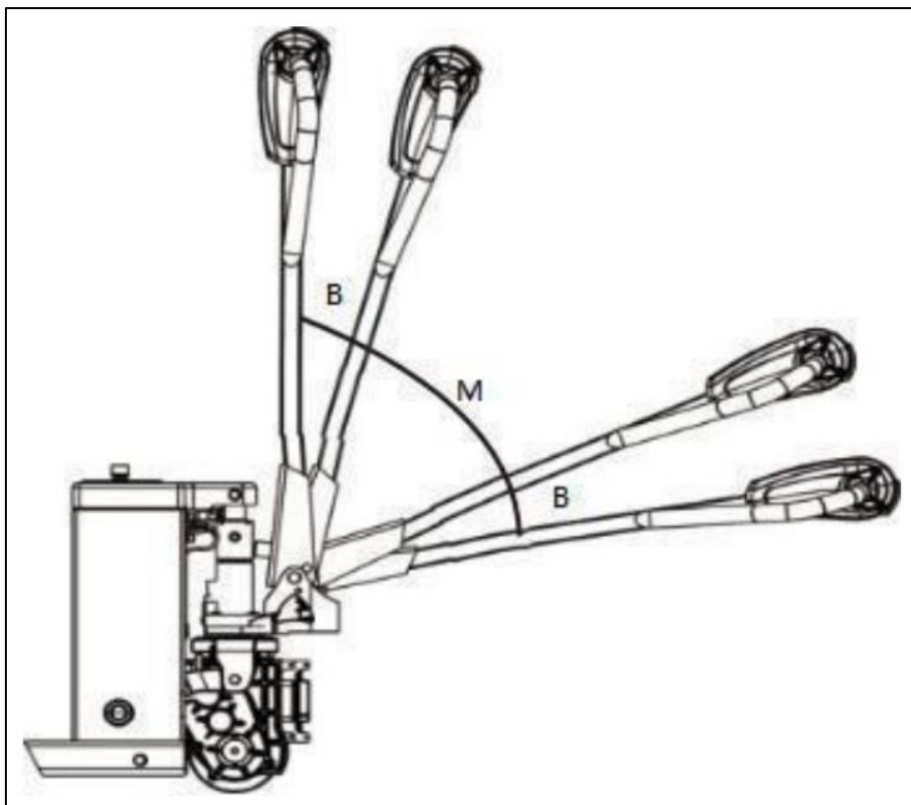
II. Ingebruikname van de heftruck

De heftruck mag alleen met een accu worden gebruikt. Controleer en test de heftruck voor het eerste gebruik:

1. Controleer de apparatuur op zichtbare gebreken
2. Controleer het hydraulische systeem op functionaliteit
3. Plaats de batterij - Pas op dat u de kabels niet beschadigt.
4. De batterij opladen
5. De rollen van de heftruck zijn aanpasbaar en kunnen derhalve lichte vervormingen vertonen na een langere periode van stilstand. Dit is normaal. De rollen zullen na verloop van tijd hun oorspronkelijke vorm terugkrijgen.

- **Besturing van de heftruck:**

Beweeg de dissel omlaag naar het met "M" gemarkeerde gebied. Beweeg de rijhendel naar achteren om de heftruck vooruit te rijden. Hoe hoger de druk op de rijhendel, hoe sneller de heftruck rijdt. De rijsnelheid is dus traploos regelbaar.



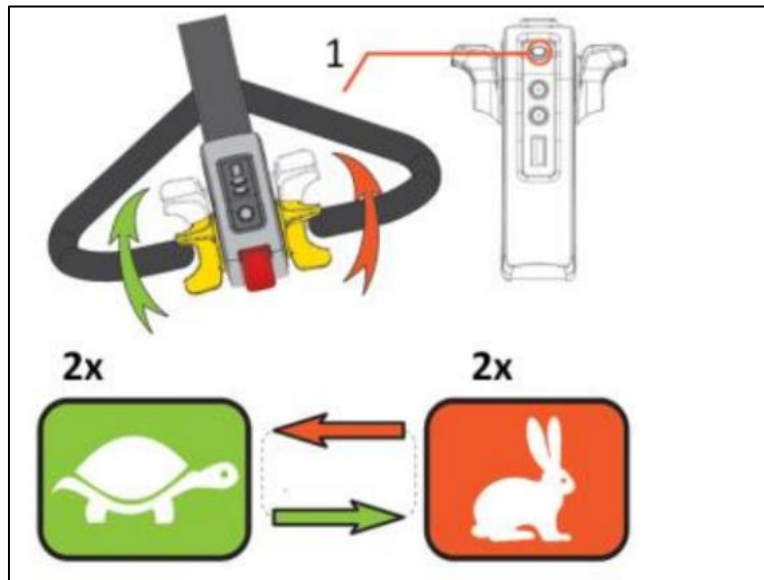
Remmen van de heftruck:

Elektrische pallettruck ONE-XS 1500kg

1. Loslaten van de dissel (regeneratief remmen)
2. De dissel verplaatsen naar zwenkbereik "B"
3. De dissel in de laagste stand zetten
4. De noodstopknop indrukken (alleen in noodgevallen!)

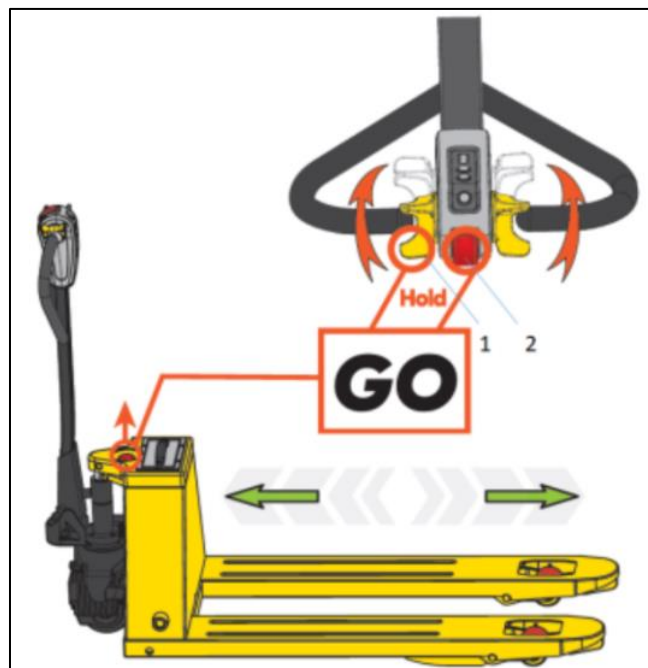
- **Speciale functies:**

1. Stel langzame/snelle rij snelheid in:



Houd de claxon (1) ingedrukt en druk de rijhendel tweemaal naar voren om van de ene naar de andere snelheid over te schakelen.

2. Rijden met de dissel rechtop:



Elektrische pallettruck ONE-XS 1500kg

Druk op de noodremschakelaar en de rijhendel en ontgrendel vervolgens de noodstoppschakelaar. De heftruck kan nu worden verplaatst met de dissel rechtop.

3. Remlichtstand (rem uit - noodbediening):



De remlichtstand mag alleen in noodgevallen worden gebruikt! Houd de claxon (1) ingedrukt en ontgrendel de noodstoppschakelaar. De remfunctie is uitgeschakeld.

III. Gebruiksaanwijzing

- **Veiligheidsvoorschriften:**

1. De bestuurder moet door de betrokken dienst worden opgeleid in het gebruik van de heftruck.
2. De bestuurder moet getraind zijn in het omgaan met de heftruck en eventuele noodsituaties.
3. De bediener moet de gebruiksaanwijzing gelezen en begrepen hebben.
4. De bestuurder is verantwoordelijk voor het gebruik van de pallettruck volgens de geldende regels en voorschriften.
5. De bediener moet passende veiligheidsschoenen en geschikte werkkleding dragen.
6. De heftruck mag alleen door bevoegd personeel worden bediend.
7. Het is verboden met de heftruck personen of dieren te vervoeren of op te tillen.
8. De bestuurder is verantwoordelijk voor het veilige gebruik van de heftruck.
9. De heftruck mag niet worden gebruikt als hij gebreken vertoont, zoals versleten wielen, slechte remmen en dergelijke. In dat geval moet de heftruck eerst door een bevoegd persoon worden geïnspecteerd en onderhouden.



Bij het bedienen van de vorkheftruck moeten veiligheidsschoenen worden gedragen.



Draag bij het monteren of demonteren van de vorkheftruck altijd een veiligheidsbril om letsel te voorkomen.



Let op: Als de truck beschadigd is of de veiligheid in gevaar komt, stop dan met het gebruik.



Let op: De truck kan alleen worden gebruikt op een harde en gladde ondergrond. Gebruik de truck niet in de volgende omgevingsituaties:

- De lucht bevat stof of gas dat een brand of explosie kan veroorzaken.
- In koude opslag of lage temperatuur, zoute of andere corrosieve omgevingen.
- Regenachtige buitenomgeving / werking op granulaat of groene zones



Attentie:

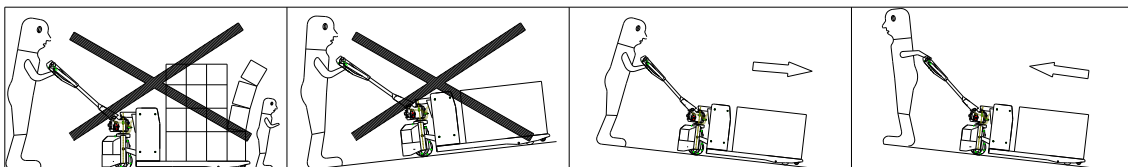
- Bij het bedienen van de vorkheftruck moet men zorgvuldig oordelen en verantwoordelijk handelen.
- Bedien de stapelaar niet met de hand of met schoenen die met olie in aanraking zijn geweest.

- De bediener mag geen losse kleding of sieraden dragen.



Attentie:

- Let er bij het gebruik van de vorkheftruck op dat de vloer voldoende draagvermogen heeft en dat de belasting hier de som is van het gewicht van de vorkheftruck en het gewicht van de goederen.
- Als er zich op of rond de heftruck een voorwerp bevindt dat mensen kan verwonden of de heftruck kan beschadigen, is verhoogde voorzichtigheid geboden.
- Het is ten strengste verboden dat personen zich in de nabijheid van de vorkheftruck bevinden als zij gewond kunnen raken, bijvoorbeeld als er goederen naar beneden vallen.



Let op: De bestuurder moet zeer voorzichtig zijn bij het hanteren van goederen op hellingen. De bestuurder moet werken op het hogere gedeelte van de hellingen, zoals aangegeven in de bovenstaande figuur.



Waarschuwing:

- Bij het draaien moet hoge snelheid worden vermeden om te voorkomen dat de heftruck kantelt.
- De goederen mogen niet te hoog worden gestapeld om de zichtlijn niet te blokkeren.
- Het remmen moet licht en zeer voorzichtig gebeuren om te voorkomen dat de goederen van de palletwagen glijden en daardoor beschadigd raken.
- Het is niet toegestaan de heftruck op een helling te draaien.
- Alvorens de heftruck in een lift te duwen, moet de operator ervoor zorgen dat de lift het totale gewicht van de heftruck en de goederen, het totale gewicht van de operator en andere personen in de lift kan dragen. Let er bij het betreden van de lift op dat de goederen eerst binnenkomen en dan de operator. Wanneer de heftruck en de goederen de lift in of uit gaan, mogen zich geen andere personen in de lift bevinden.

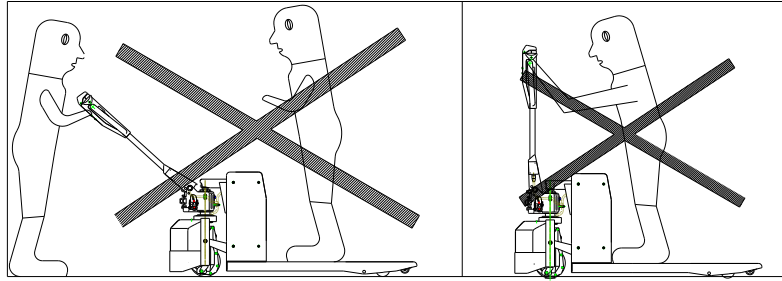


Voorzichtig:

- Het gewicht van de lading mag het nominale gewicht van de heftruck niet overschrijden.
- Stapel de goederen niet te hoog op, zodat de goederen niet omvallen of de heftruck tijdens het hanteren kantelt.

Elektrische pallettruck ONE-XS 1500kg

- Het is ten strengste verboden deze heftruck te gebruiken voor het vervoer van personen.
- Er mogen zich geen andere personen in de buurt van de heftruck bevinden om letsel en de dood te voorkomen als de heftruck tijdens het gebruik plotseling uitvalt.
- Wanneer u de hendel bedient of de heftruck duwt, moet u ervoor zorgen dat de hand boven de hendel wordt geplaatst.



Voorzichtig:

- Het is niet toegestaan de heftruck in de regen te gebruiken.
- Schakel de algemene stroomvoorziening uit als de heftruck niet in gebruik is.

• **Werkingsfeer:**

Deze heftruck is geschikt voor gebruik op harde en gladde binnenvloeren. Het is niet toegestaan de heftruck te gebruiken voor ongeschikt gebruik.

- De omgevingstemperatuur mag niet hoger zijn dan +45°C en niet lager dan 0°C.
- Het gebruik van de heftruck in licht ontvlambare of explosieve ruimten is verboden.
- Het gebruik van de heftruck in zuurhoudende en andere corrosieve omgevingen is verboden.

• **Parkeer de heftruck:**

- Bij het parkeren van de heftruck moeten de vorken tot de minimumhoogte worden neergelaten.
- Het is niet toegestaan de heftruck op de helling te parkeren.
- Het is niet toegestaan de heftruck op een vluchtstrook te parkeren.
- Het is niet toegestaan de heftruck te parkeren op een plaats die het verkeer blokkeert of de bediening belemmert.
- Druk op de noodstopknop nadat u de heftruck veilig hebt geparkeerd.

IV. Werking en onderhoud van de batterij

- **Batterijtype en voorzorgsmaatregelen voor gebruik:**

Batterijtype: lithiumbatterij / Batterijspanning 48 V

Voorzorgsmaatregelen:

1. De omgevingstemperatuur van de batterij moet $-10 \sim 45^{\circ}\text{C}$ zijn.
2. Elke 3 maanden volledig opladen en ontladen als de batterij langere tijd wordt opgeslagen.
3. Laad de batterij volledig op voor het eerste gebruik of na langdurige opslag.
4. Sluit de batterij niet kort, want dat kan de batterij permanent beschadigen.
5. De batterij mag niet worden verbrand of vernietigd, anders komen er giftige gassen vrij en bestaat er explosiegevaar.
6. Las de batterij niet
7. Bewaar de batterij niet in een ongunstige omgeving, zoals extreme temperaturen, en vermijd veelvuldig overladen/ontladen.
8. Als de batterij heet is, raak hem dan niet aan totdat hij is afgekoeld.
9. Houd de trekker vast bij het loskoppelen van de batterijaansluiting, de kabel mag niet rechtstreeks worden losgetrokken.
10. Als de batterij na gebruik heet is en wordt opgeladen, moet hij in een geventileerde omgeving worden gekoeld.
11. Leg de batterij niet in water
12. Probeer niet in de batterij te snijden, te knijpen of te slaan, de batterij kan warm worden of ontbranden. De loog uit de batterijen is schadelijk voor de huid en de ogen en beschadigt kleding.
13. Houd de batterij uit de buurt van kinderen en neem onmiddellijk contact op met een arts als u merkt dat de loog is ingeslikt.

- **De batterij opladen:**

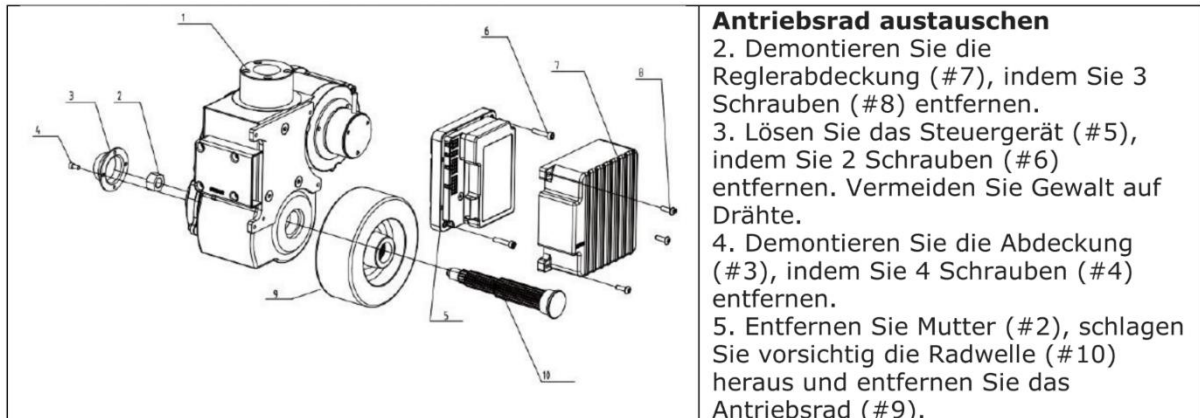
1. Haal de stekker uit de batterij.
2. Sluit de stekker van de lader aan. De batterij kan zowel in de heftruck als los daarvan worden opgeladen.



- **Voorzorgsmaatregelen bij het opladen van de batterij:**
 1. Gebruik alleen de meegeleverde lithium-ion lader. Spanning van de lader 48V, max. Laadspanning 54.6V, laadstroom 6-7A
 2. De batterij mag niet omgekeerd worden opgeladen.
 3. Stop onmiddellijk met opladen als de batterij heet wordt tijdens het opladen, laad hem weer op nadat hij is afgekoeld.
 4. Houd de trekgreep vast bij het aansluiten van de batterijaansluiting, trek de kabel niet direct los.

V. Onderhoud en service van de heftruck

De goede werking van de heftruck hangt af van zorgvuldig onderhoud. Als het onderhoud wordt verwaarloosd, kan de veiligheid van mensen in gevaar komen en kunnen eigendommen worden beschadigd. Wanneer de pallettruck in gebruik is, moet er regelmatig inspectie plaatsvinden en moeten alle punten die onderhoud behoeven tijdig worden verholpen. Om de veiligheid te waarborgen en de levensduur van de handtruck te verlengen, mag u de handtruck niet gebruiken met defecten.



Onderhoud: Het onderhoud van heftrucks wordt gewoonlijk verdeeld in drie niveaus: routineonderhoud, onderhoud van niveau 1 en onderhoud van niveau 2.

Routineonderhoud: Eenmaal per dag en de belangrijkste inhoud is het oppervlak schoonhouden en controleren of het netsnoer beschadigd is.

Niveau 1: een keer per week. Naast de inhoud van het routineonderhoud moet bij het onderhoud worden nagegaan of de werking van de onderdelen normaal is, of de bevestigingen loszitten, of er olie lekkage is, of er abnormale slijtage van de mechanische onderdelen is, of er abnormale temperatuurstijgingen of vonken in de elektrische apparatuur zijn, enz. Indien een abnormale situatie wordt vastgesteld, moeten afstelling en probleemoplossing worden uitgevoerd.

Niveau 2: De inspectie moet periodiek worden uitgevoerd en de algehele inspectie moet worden uitgevoerd overeenkomstig de volgende eisen:

a. Mechanisch onderhoud moet om de zes maanden worden uitgevoerd. De belangrijkste taken zijn het verversen van de smerolie voor het transmissietandwiel en het aandrijfwiellager, het smeren van diverse draaikoppelingen, het controleren of de bevestigingen los zitten, of de wielen elastisch draaien, of de vork normaal stijgt en daalt. Het bedrijfsgeluid van de truck mag na onderhoud niet meer dan 70db bedragen.

b. Onderhoud van het hydraulische systeem: Eens in de 12 maanden. Controleer of de oliecilinders in normale staat verkeren, of er geen interne of externe lekken zijn en of de hydraulische olie schoon is. De hydraulische olie wordt gewoonlijk om de 12 maanden ververs. De ISO-olienorm wordt gebruikt voor hydraulische olie. Wanneer de omgevingstemperatuur $-5 \sim 40^{\circ}\text{C}$ is, wordt HL-N32 gebruikt, en wanneer de omgevingstemperatuur $-35 \sim -5^{\circ}\text{C}$ is, wordt HV-N20 hydraulische olie bij lage temperatuur gebruikt. De afgewerkte olie van de vervanging moet gebeuren volgens de relevante plaatselijke voorschriften en wetten. Controleer of de werking van de lastbegrenzingsklep normaal is.

c. Onderhoud van de elektrische uitrusting: om de drie maanden moet worden gecontroleerd of de verbindingen van de elektrische uitrusting betrouwbaar zijn, of de schakelaars normaal werken en of de isolatie van de elektrische onderdelen in normale staat is (de isolatieweerstand van de elektrische uitrusting en de carrosserie van de vrachtwagen moet groter zijn dan $0,5 \text{ M}\Omega$).

VI. Probleemoplossing

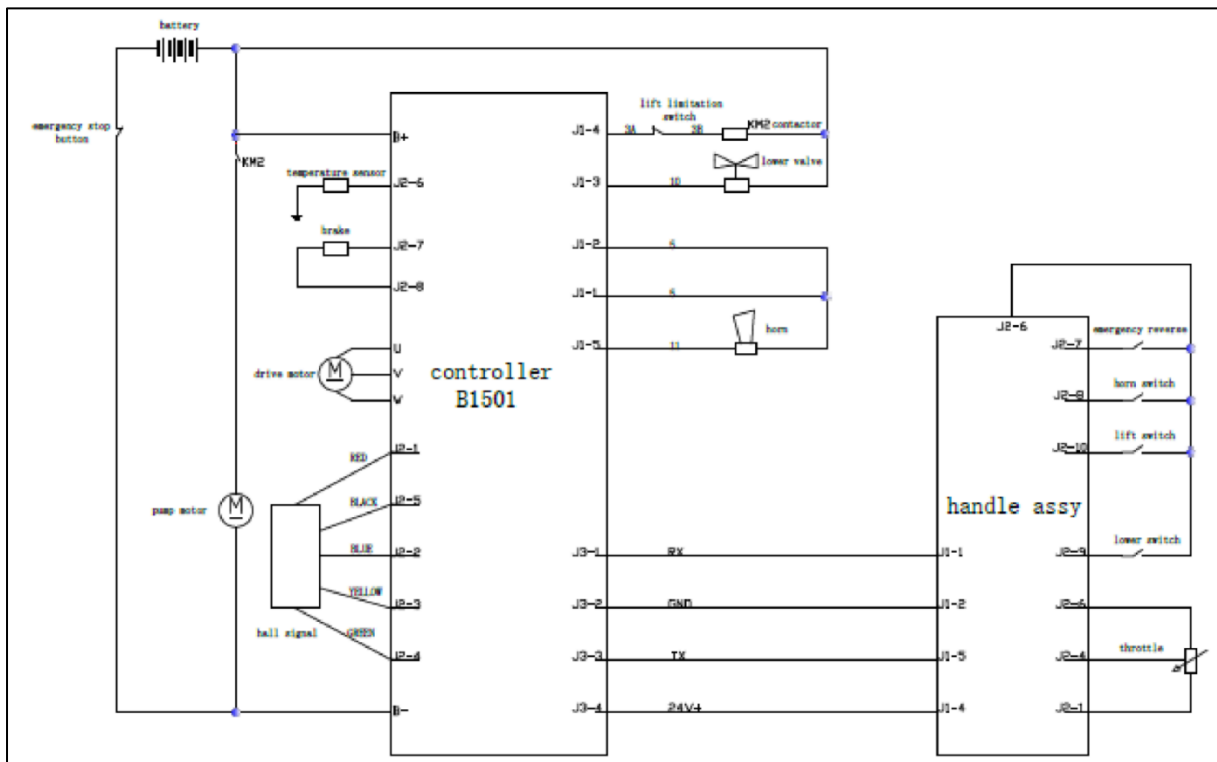
De volgende tabel toont enkele veel voorkomende storingen van de truck tijdens het gebruik en het oplossen van problemen : .

Nee .	Verstoringen	Oorzaak	Problemen oplossen
1	Hydraulische olielekken	<ol style="list-style-type: none"> 1. defecte oliekeerring 2. lichte schade of slijtage aan het oppervlak van een of twee onderdelen. 3. losse verbinding 	<ol style="list-style-type: none"> 1. vervang de oliekeerring Vervang de beschadigde onderdelen Draai de verbinding weer vast.
2	De vork gaat niet omhoog.	<ol style="list-style-type: none"> 1. Viscositeit van hydraulische olie te hoog of hydraulische olie werd niet ingespoten. 2. Vreemde stoffen in de olie. 3. De hydraulische unit is beschadigd. 	<ol style="list-style-type: none"> 1. hydraulische olie vervangen 2. vreemde voorwerpen in de olie verwijderen of de hydraulische olie vervangen. Vervang de hydraulische eenheid
3	Vork laat niet zakken	<ol style="list-style-type: none"> 1. Handmatig daalventiel is niet ingesteld 	<ol style="list-style-type: none"> 1. Pas de positie van het daalventiel aan
4	De motor werkt niet.	<ol style="list-style-type: none"> De stroomschakelaar is niet ingeschakeld. 2. de batterij is volledig ontladen 3. de rem is niet gelost 4. doorgebrande zekering 	<ol style="list-style-type: none"> 1. steek de sleutel in en schakel de voeding in 2. opladen 3. controleer of de hefschakelaar op de hendel is ingedrukt als gevolg van een botsing en de remschakelaar is gereset. 4. zekering vervangen
5	De lader kan niet opladen	Beschadigde lader	Vervang de lader

VII. Milieubescherming

De gebruikte batterijen en hydraulische olie moeten worden afgevoerd volgens de desbetreffende plaatselijke voorschriften en wetten. Er moet aandacht worden besteed aan de bescherming van het milieu.

VIII. Elektrisch schakelschema





EG-conformiteitsverklaring

Fabrikant:

Trading EU GmbH
Gruckinger Straße 4
D - 85461 Bockhorn

De fabrikant verklaart hierbij dat het product

Productnaam:

**Elektrische pallettruck met
lithium-ion batterij**

Type:

ONE-XS 1500kg

in overeenstemming is met de volgende relevante bepalingen

EG-machinerichtlijn 2006/42/EG

Richtlijn 2014/30/EU betreffende elektromagnetische compatibiliteit

Toegepaste geharmoniseerde normen::

EN ISO 12100:2010

EN ISO 3691-1:2015+A1:2020

EN 16307-1:2020

EN 1175:2020

EN13059:2002+A1:2008

EN 12053:2001+A1:2008

EN 12895:2015+A1:2019

Naam en adres van de persoon die bevoegd is om de technische documentatie samen te stellen:

Trading EU GmbH
Gruckinger Str. 4
D - 85461 Bockhorn

Bockhorn, 22.04.2026

Plaats, datum

directeur Michael Seibold