

Elektryczny wózek z akumulatorem litowo-jonowym ONE-XS 1500kg



Oryginał z
INSTRUKCJA OBSŁUGI
Zachować do wykorzystania w przyszłości

Adres producenta

Trading EU GmbH
Gruckingerstrasse 4
D - 85461 Bockhorn

Tel.: +49 (0) 8123 - 989 0 900
Faks: +49 (0) 8123 - 989 0 904.
E-mail: info@tradingeu.de
Strona internetowa: www.tradingeu.de

Szanowny klient

Ten elektryczny wózek paletowy jest produktem niezbędnym w codziennych pracach transportowych.

Podczas użytkowania elektrycznych wózków paletowych należy podjąć pewne środki bezpieczeństwa, aby uniknąć obrażeń osób i uszkodzenia produktu.

Elektryczne wózki podnośnikowe powinny być używane wyłącznie przez przeszkolony personel.

Prosimy o przeczytanie niniejszej instrukcji i przechowywanie jej w bezpiecznym miejscu, aby zawsze była pod ręką.

Nie ponosimy odpowiedzialności za wypadki i szkody spowodowane nieprzestrzeganiem niniejszej instrukcji!

Nadaje się tylko do zastosowań komercyjnych, przemysłowych lub profesjonalnych.

Instrukcja obsługi

Numer dokumentu:	Elektryczny wózek paletowy serii ONE-XS
Wersja:	1.0
Data utworzenia:	22.04.2026
Ostatnia zmiana:	22.04.2026
Model:	ONE-XS 1500kg / 1150mm

Wpisy klientów

Nr inwentarzowy :	
Położenie:	

Przechowywanie

Instrukcja obsługi musi być przechowywana w odpowiedzialnym dziale specjalistycznym. Muszą być zawsze pod ręką.

Przedmowa:

Dziękujemy za wybór elektrycznego mobilnego wózka paletowego marki "Pallit"!

Mamy nadzieję, że nasz elektryczny mobilny wózek paletowy znacznie ułatwi Ci pracę!

- Przed uruchomieniem należy dokładnie przeczytać niniejszą instrukcję.
- Niniejsza instrukcja obsługi przedstawia prawidłową obsługę i konserwację elektrycznego wózka paletowego.

W celu zapewnienia bezpieczeństwa osobistego i prawidłowej eksploatacji, użytkownicy muszą dokładnie przeczytać niniejszą instrukcję obsługi przed użyciem produktu.

Ze względu na stały rozwój naszych produktów, ilustracje i treści mogą się nieznacznie różnić.

Instrukcje mogą się również różnić, jeśli Twój produkt jest niestandardowy.

Uwaga!

Operatorzy muszą ściśle przestrzegać normy ISO3691 "Wymagania bezpieczeństwa dla wózków przemysłowych z napędem". Niewykwalifikowany personel nie może obsługiwać wózka podnośnikowego.

Ostrzeżenie:

W celu zapewnienia bezpieczeństwa osób i mienia należy bezwzględnie przestrzegać następujących zasad. Wózek paletowy ma ukryte zagrożenia, jeśli nie będziesz go regularnie konserwować. Wymagane są odpowiednie obiekty do konserwacji, profesjonalny personel i harmonogramy konserwacji.

- Zastosowanie elektrycznego wózka paletowego, sposób konserwacji i zasady kontroli:
 1. Wózek podnośnikowy musi być regularnie sprawdzany i serwisowany.
 2. Instrukcje dotyczące parkowania wózka podnośnikowego:
 - Nigdy nie parkuj na rampach.
 - Widły muszą być całkowicie opuszczone.
 - Naciśnij przycisk zatrzymania awaryjnego.
 3. Przed użyciem wózka podnośnikowego
 - Użytkownik musi stać w pozycji roboczej.
 - Ustawić uchwyt w pozycji do jazdy
 - Przetestuj podnoszenie, sterowanie, prędkość, działanie, alarm i hamulec, aby upewnić się, że wszystkie funkcje są normalne.
 4. Zapewnić, że w miejscu pracy dostępne jest urządzenie gaśnicze. Nie używaj otwartego światła do sprawdzania akumulatora i układu hydraulicznego.
 5. Regularnie sprawdzać systemy hamulcowe, jezdne, alarmowe i bezpieczeństwa oraz utrzymywać je w dobrym stanie technicznym.
 6. Utrzymuj tabliczkę znamionową i etykiety ostrzegawcze w czystości i czytelności.
 7. regularnie sprawdzać i konserwować system podnoszenia.
 8. Regularnie sprawdzać i konserwować układ hydrauliczny. Upewnić się, że z siłownika, zaworów hydraulicznych i innych części układu hydraulicznego nie wycieka olej.
 9. Zaparkuj elektryczny wózek paletowy w czystym i najlepiej wolnym od kurzu miejscu.
 10. Nieautoryzowane modyfikacje są zabronione. Po modyfikacji za pomocą
 11. zatwierdzenia przez producenta, należy zaktualizować tabliczkę znamionową i naklejkę ostrzegawczą.

Wskazówki dotyczące użytkowania:

1. Temperatura otoczenia 0-45 ° C, zakaz stosowania w chłodni.
2. Podłoże twarde, płaskie, bez ostrych przedmiotów na powierzchni.
3. Nie należy stosować w bardzo zapyłonym środowisku.
4. Nie należy jeździć po wodzie, oleju i błotnistym podłożu.
5. Zakaz używania w deszczu.
6. Zabrania się stosowania w środowiskach łatwopalnych, wybuchowych, opartych na kwasach lub innych środowiskach korozyjnych.

Elektryczny wózek paletowy ONE-XS 1500kg

Wózek paletowy jest urządzeniem transportowym do stosowania na równym podłożu, o którym mowa w niniejszej instrukcji.

Służy do podnoszenia i transportowania towarów. Użytkownik musi używać urządzenia zgodnie z zaleceniami zawartymi w instrukcji obsługi.

Używanie produktu do zastosowań nie wymienionych w instrukcji może spowodować uszkodzenie użytkowników, sprzętu lub innego mienia. Należy unikać przeciążenia lub niezrównoważonego obciążenia. Podczas załadunku należy ściśle przestrzegać

informacji podanych na tabliczce znamionowej lub na wykresie nośności. Nie używaj wózka paletowego w miejscach zagrożonych pożarem lub wybuchem oraz w miejscach narażonych na korozję i pył.

Odpowiedzialność i obowiązki użytkownika:

W instrukcji termin użytkownik odnosi się do każdej osoby fizycznej lub prawnej, która korzysta z wózka paletowego bezpośrednio lub zleca komuś jego użytkowanie.

Aby zapewnić bezpieczeństwo użytkownika i innych osób, użytkownik musi używać wózka paletowego zgodnie z instrukcją obsługi elektrycznego wózka paletowego.

Ponadto użytkownik musi przestrzegać przepisów dotyczących zapobiegania wypadkom, innych

Przestrzegać przepisów bezpieczeństwa, instrukcji obsługi i konserwacji. Każdy użytkownik musi przeczytać i zrozumieć tę instrukcję.

Niezastosowanie się do tych instrukcji spowoduje unieważnienie gwarancji.

Nie ponosimy odpowiedzialności za szkody powstałe w wyniku nieprawidłowej obsługi przez użytkownika lub inne osoby.

Montaż akcesoriów:

Montaż dodatkowych akcesoriów, które mają wpływ na funkcjonowanie urządzenia, wymaga naszej pisemnej zgody. Niektóre modyfikacje mogą wymagać zgody władz lokalnych.

Treść

I. Wprowadzenie.....	7
II. Uruchomienie wózka podnośnikowego.....	14
III. Instrukcja obsługi.....	16
IV. Obsługa i konserwacja baterii.....	20
V. Konserwacja i serwisowanie wózka podnośnikowego.....	21
VI. Rozwiązywanie problemów.....	23
VII. Ochrona środowiska.....	24
VIII. Schemat obwodu elektrycznego.....	24

I. Wprowadzenie

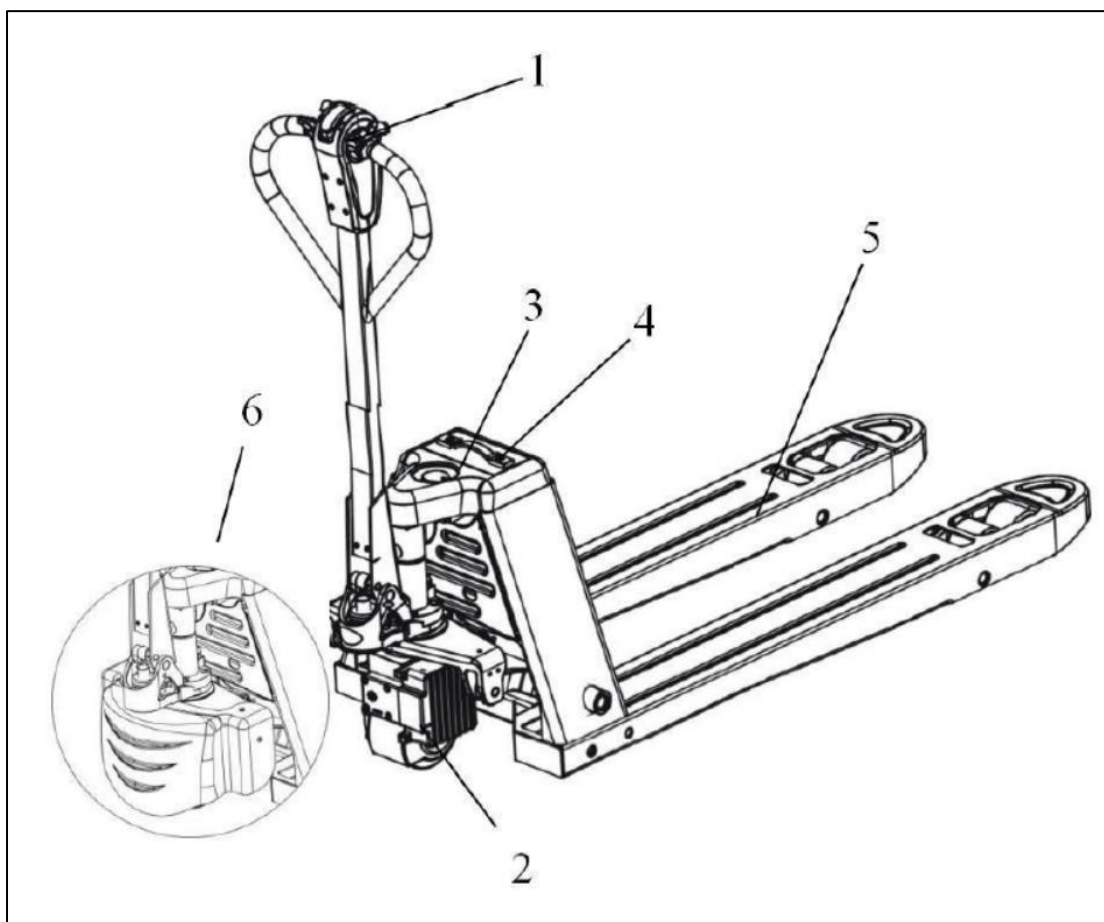
- **Użycie:**

Ta seria elektrycznych wózków paletowych jest przeznaczona do transportu na równym podłożu. Może być stosowany zarówno do palet otwartych jak i zamkniętych.

Wymagana temperatura:

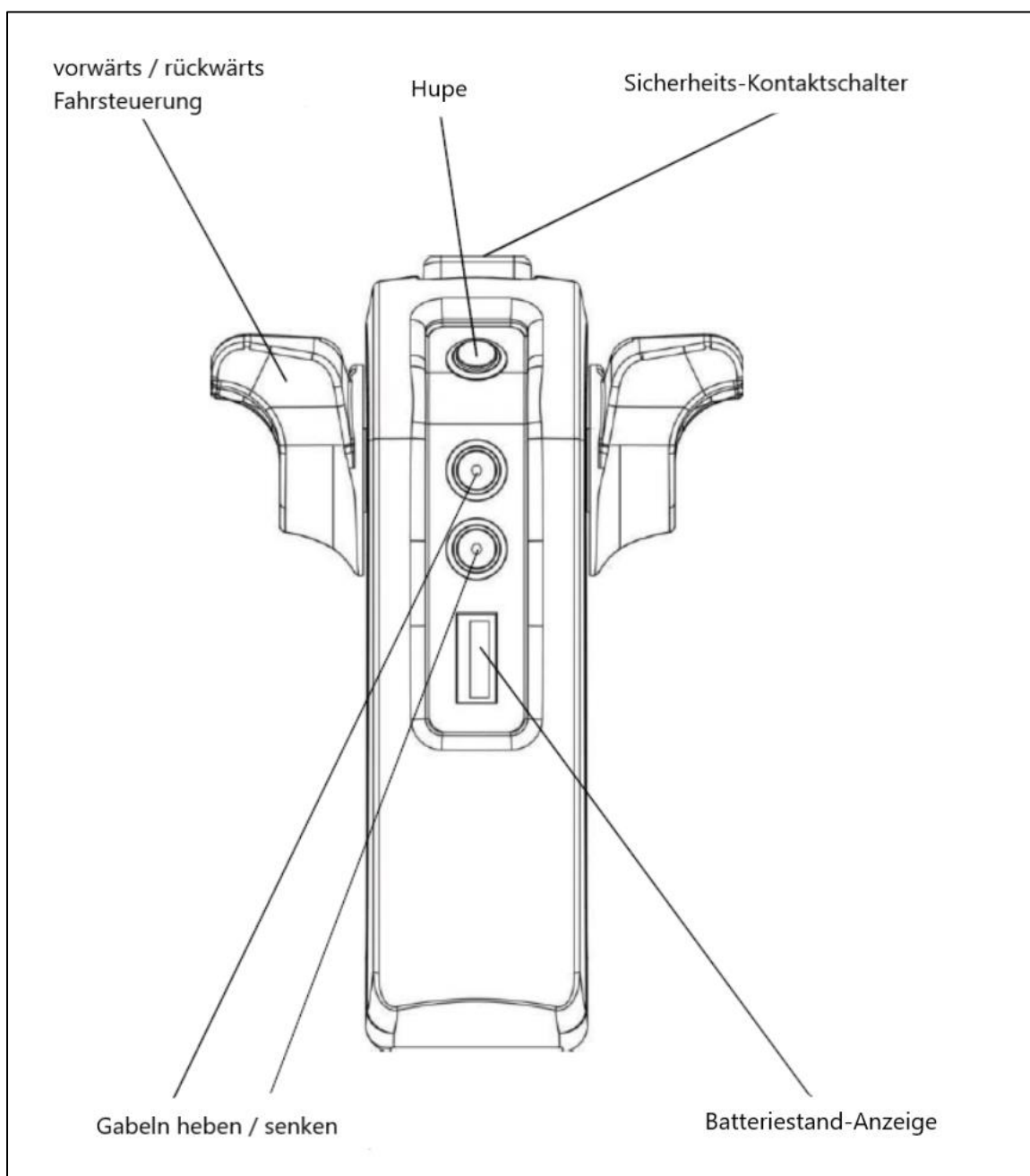
- Zakres temperatury pracy: 0 - 45 stopni Celsjusza.
- Elementy zabezpieczające przed zamarzaniem muszą być stosowane, jeśli paleta jest
- Wózek paletowy jest używany w chłodni o temperaturze poniżej 5 stopni Celsjusza, lub miejscu pracy o silnych wahaniami temperatury lub wilgotności. Ta modyfikacja wymaga naszej zgody.

- **Struktura:**



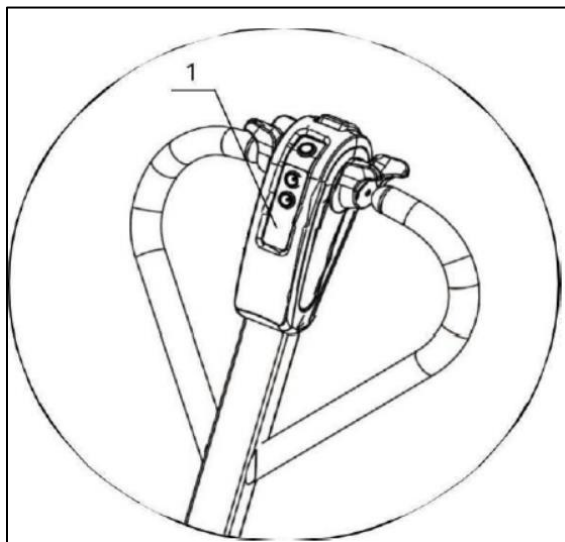
Nie.	Część	Nie.	Część
1	Element sterujący	4	Bateria litowa
2	Silnik trakcyjny	5	Widelec
3	Wyłącznik awaryjny	6	Okładka

- **Element kontrolny:**



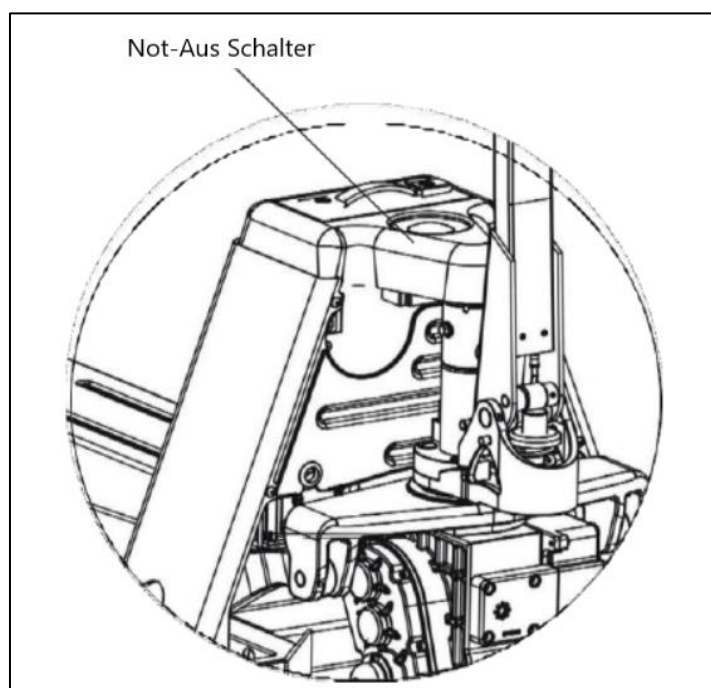
- **Wskaźnik poziomu baterii i błędów:**

Wyświetlacz pokazuje pozostałą moc baterii i wszelkie kody błędów, a także przepracowane godziny.



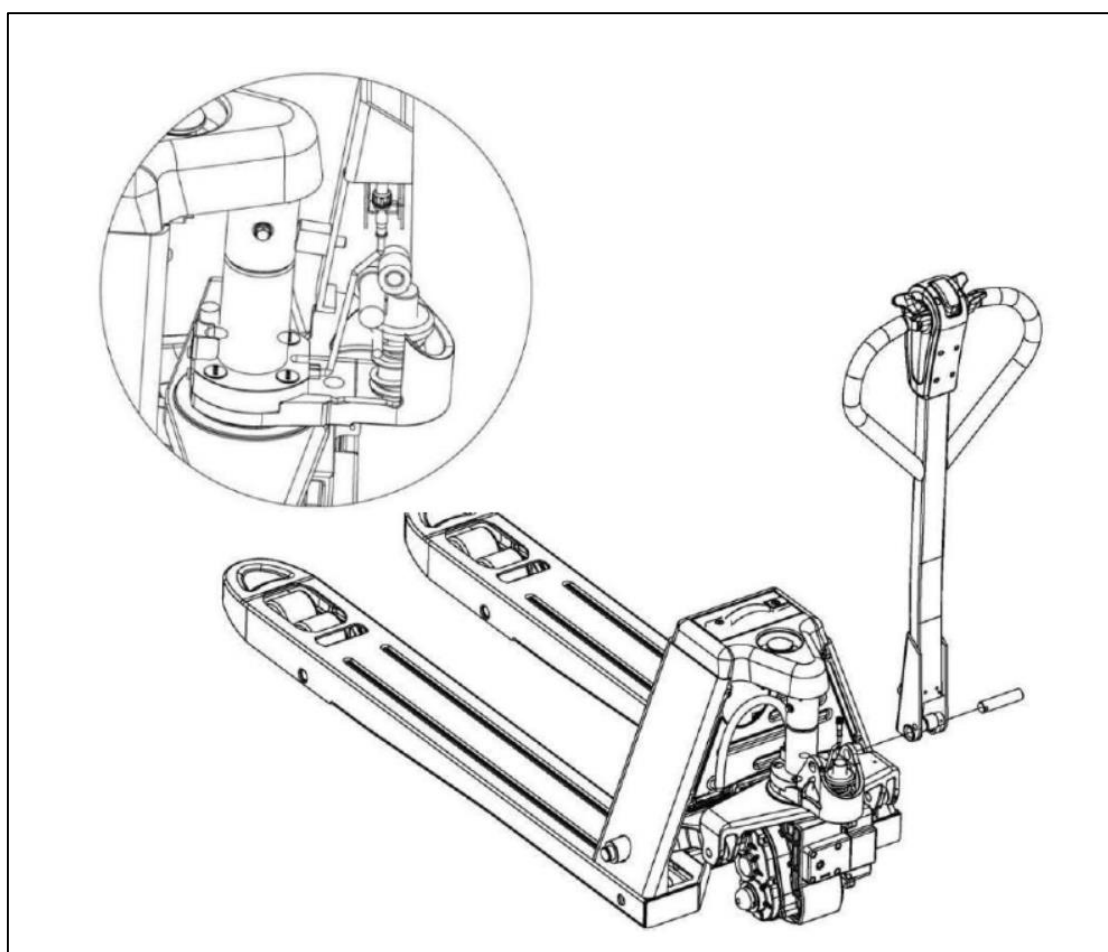
- **Wyłącznik awaryjny (włączenie/wyłączenie zasilania):**

Naciśnięcie wyłącznika awaryjnego powoduje odłączenie zasilania i wyłączenie wszystkich funkcji sterowanych elektrycznie oraz zatrzymanie jazdy wózka.

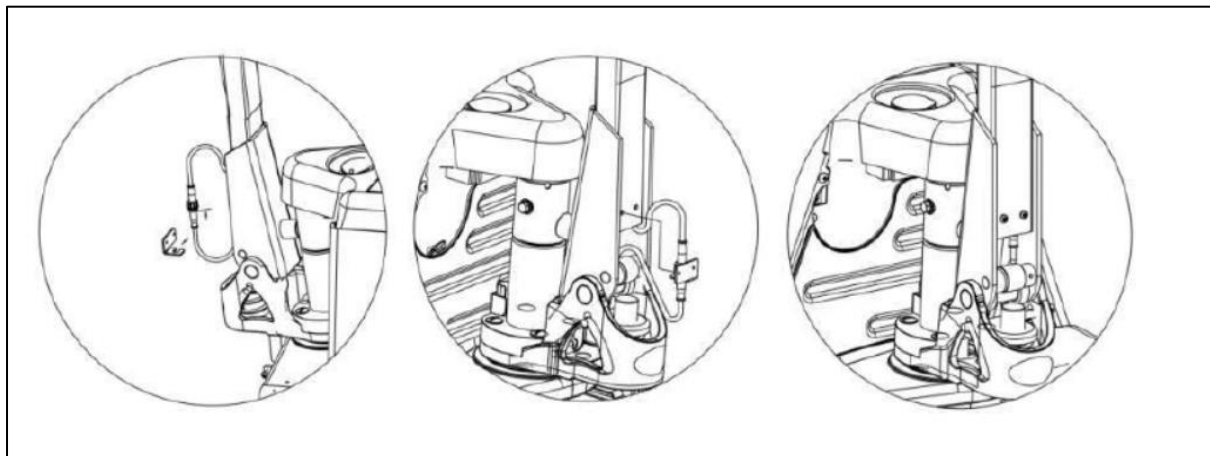


- **Montaż dyszla:**

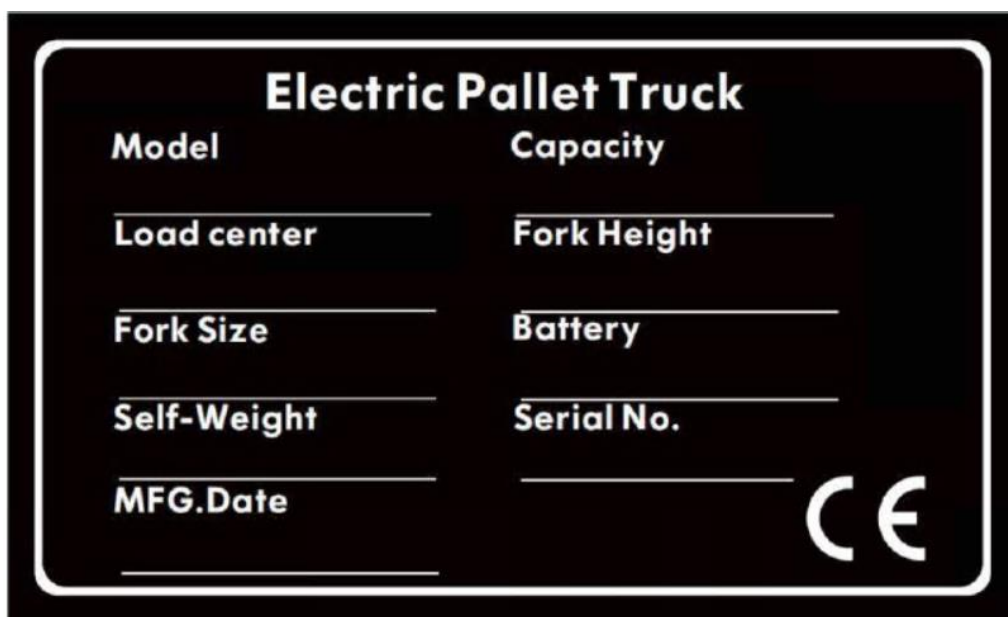
1. Numery uchwytów odpowiadają numerom podwozia.
2. Uchwyt pasuje do otworu w tulei uchwytu.
3. Całkowicie zmontować wałek trzpienia uchwytu i trzpień sprężynowy,
 1. upewnij się, że otwory są w prawidłowym położeniu.
4. Przewody należy połączyć i umieścić w uchwycie.
5. Pociągnij uchwyt do najniższej pozycji i usuń kołek mocujący, aby zakończyć montaż uchwytu.
6. Montaż wiązki przewodów na uchwycie: jak pokazano na rysunku, włóż wiązkę przewodów do uchwytu, uważając, aby nie przerwać przewodów.



1. Przytrzymać przewody przez uchwyt na przewody.
2. Włóż drut i uchwyt na drut do rury uchwytu i przykręć śrubę.



- **Tabliczka znamionowa:**

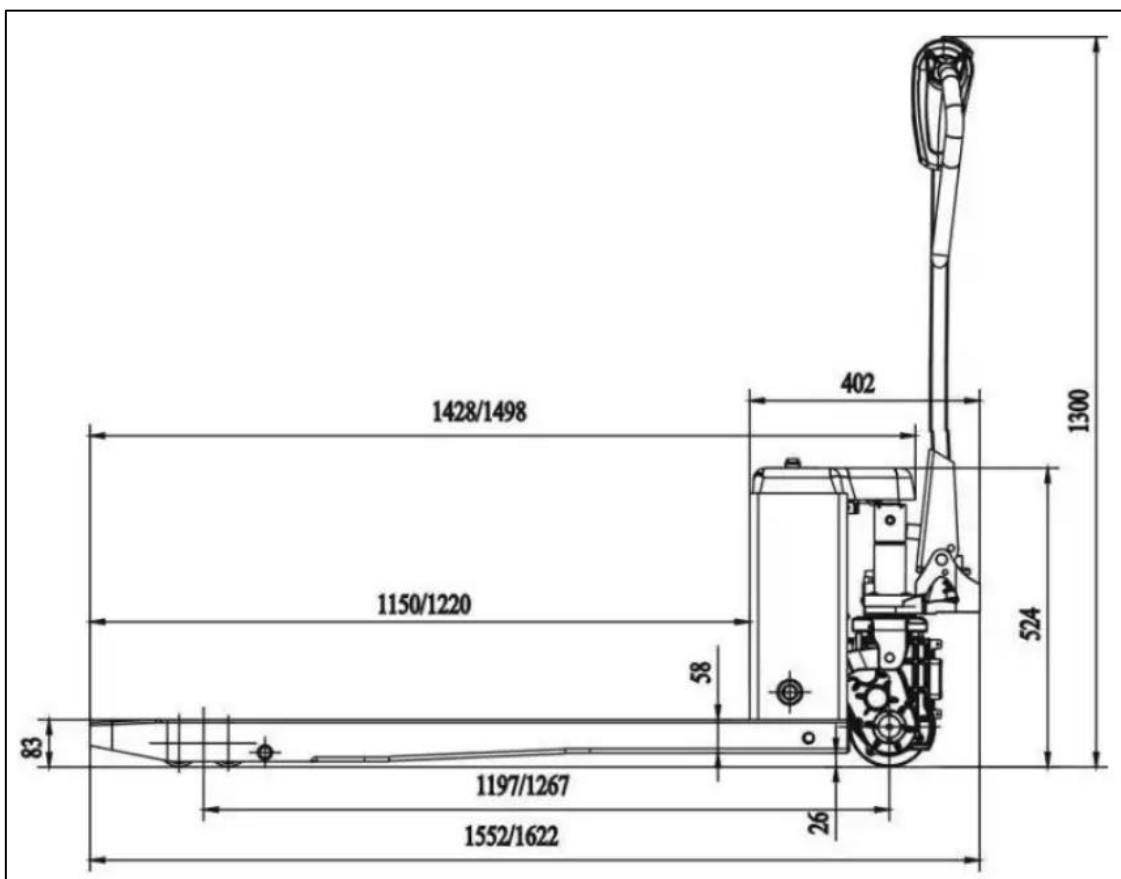
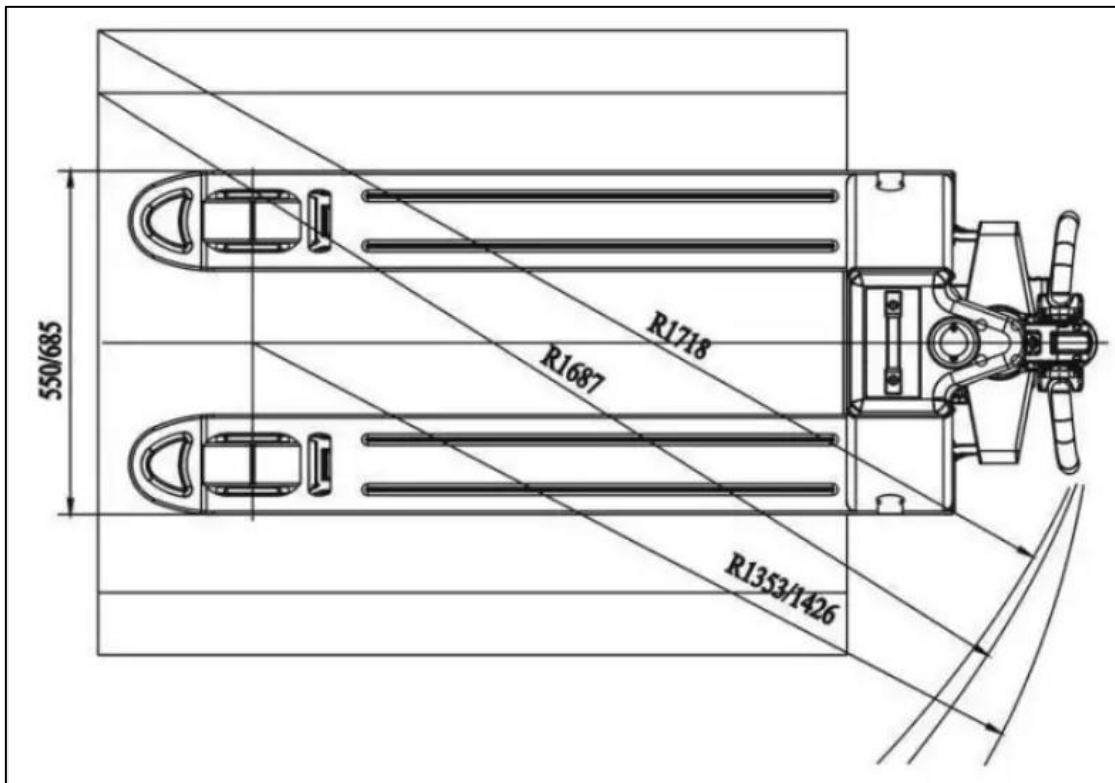


W przypadku zapytań do naszej pomocy technicznej lub w celu zamówienia części zamiennych należy podać numer modelu z tabliczki znamionowej.

- **Specyfikacje:**

Model		ONE-XS 1500kg
Typ napędu		Elektryczny
Udźwig	kg	1500
Odległość od środka ładunku	mm	600
Długość widelca	mm	1150
Długość całkowita	mm	1552
Wysokość całkowita (z dyszlem)	mm	1300
Szerokość (całkowita)	mm	550
Wysokość podnoszenia	mm	200
Długość widelca	mm	1150
Szerokość wideł	mm	550
Wysokość od podłoża	mm	85
Szerokość korytarza dla palet 1000x1200 poprzecznych	Odgałęzienie(mm)	1718
Szerokość korytarza dla palety 800x1200 długości	Odgałęzienie(mm)	1687
Promień skrętu	Wa (mm)	1353
Prędkość transportowa, załadowany/niezaładowany	Km/h	4/5
Max. Zdolność wspinania się, z obciążeniem/ bez obciążenia	%	6/20
Moc silnika napędowego	KW	0.75
Moc silnika wciągnika	KW	0.5
Napięcie akumulatora/pojemność znamionowa	V/Ah	48/10
Hamulec		elektromagnetyczny

- Wymiary:



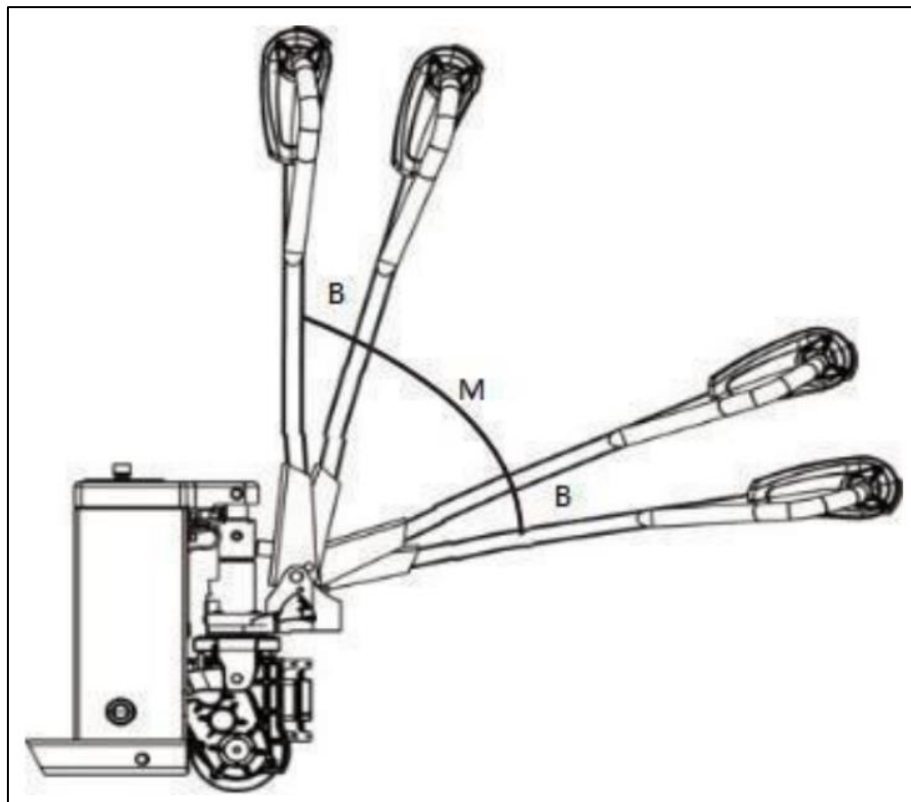
II. Uruchomienie wózka podnośnikowego

Wózek podnośnikowy może być zasilany wyłącznie z akumulatora. Sprawdź i przetestuj wózek podnośnikowy przed jego pierwszym użyciem:

1. Sprawdzić sprzęt pod kątem widocznych wad
2. Sprawdzić funkcjonalność układu hydraulicznego
3. Włóż baterię - Uważaj, aby nie uszkodzić przewodów
4. Naładować akumulator
5. Rolki wózka podnośnikowego są przystosowane i dlatego mogą wykazywać niewielkie odkształcenia po dłuższym okresie postoju. To jest normalne. Rolki po okresie użytkowania odzyskują swój pierwotny kształt.

- **Obsługa wózka podnośnikowego przez kierowcę:**

Przesuń rumpel w dół do obszaru oznaczonego "M". Przesuń dźwignię napędu do tyłu w kierunku do siebie, aby napędzić wózek podnośnikowy do przodu. Im większy nacisk na dźwignię przesuwu, tym szybciej porusza się wózek podnośnikowy. Prędkość jazdy można więc regulować bezstopniowo.



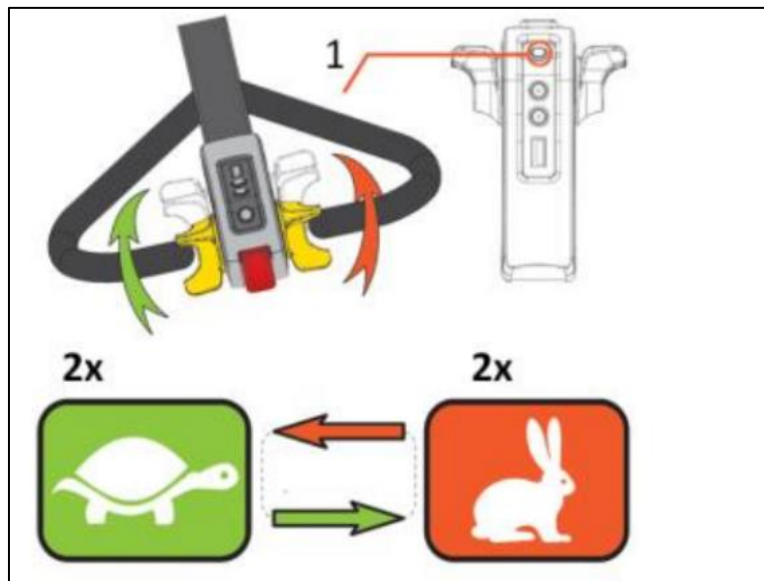
Elektryczny wózek paletowy ONE-XS 1500kg

Hamulce wózka podnośnikowego:

1. Zwolnienie dyszla (hamowanie odzyskowe)
2. Przesławienie dyszla na zakres wychylenia "B"
3. Ustawienie dyszla w najniższej pozycji
4. Naciśnięcie przycisku zatrzymania awaryjnego (tylko w sytuacjach awaryjnych!)

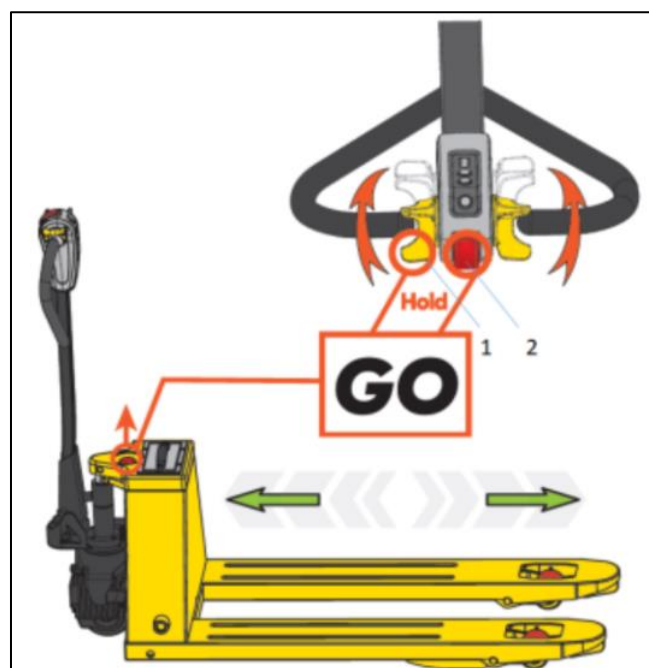
- **Funkcje specjalne:**

1. Ustawienie wolnej / szybkiej prędkości jazdy:



Przytrzymaj klakson (1) i naciśnij dźwignię jazdy do przodu dwa razy, aby zmienić jedną prędkość na drugą.

2. Jazda z dyszlem w pozycji pionowej:



Nacisnąć wyłącznik awaryjnego cofania i dźwignię jazdy, a następnie odblokować wyłącznik awaryjny. Wózek podnośnikowy można teraz przemieszczać z rumpelkiem w pozycji pionowej.

3. Tryb zwalniania hamulca (hamulec wyłączony - praca awaryjna):



Tryb zwalniania hamulca może być używany tylko w sytuacjach awaryjnych! Trzymaj klakson (1) wciśnięty i odblokuj wyłącznik awaryjny. Funkcja hamowania jest wyłączona.

III. Instrukcja obsługi

- **Przepisy bezpieczeństwa:**

1. Operator musi zostać przeszkolony w zakresie obsługi wózka podnośnikowego przez odpowiedni dział.
2. Operator musi być przeszkolony w zakresie obsługi wózka podnośnikowego i wszelkich sytuacji awaryjnych, które mogą wystąpić.
3. Użytkownik musi przeczytać i zrozumieć instrukcję obsługi.
4. Operator jest odpowiedzialny za obsługę wózka paletowego zgodnie z obowiązującymi przepisami.
5. Operator musi nosić odpowiednie obuwie ochronne i odpowiednią odzież roboczą.
6. Wózek podnośnikowy może być obsługiwany wyłącznie przez upoważniony personel.
7. Zabrania się przewożenia lub podnoszenia osób lub zwierząt za pomocą wózka podnośnikowego.
8. Operator jest odpowiedzialny za bezpieczne użytkowanie wózka podnośnikowego.

9. Wózek podnośnikowy nie może być używany, jeśli posiada jakiegokolwiek wady użytkowe, takie jak zużyte koła, słabe hamowanie i tym podobne. W takim przypadku wózek podnośnikowy musi być najpierw sprawdzony i serwisowany przez kompetentną osobę.



Podczas obsługi wózka widłowego należy nosić buty ochronne.



Podczas montażu lub demontażu wózka widłowego należy zawsze nosić okulary ochronne, aby uniknąć obrażeń.



Uwaga: W przypadku uszkodzenia wózka lub zagrożenia bezpieczeństwa należy zaprzestać użytkowania.



Uwaga: Wózek może być używany tylko na twardym i gładkim podłożu. Nie należy eksploatować wózka w następujących sytuacjach środowiskowych:

- W powietrzu znajduje się pył lub gaz, który może spowodować pożar lub wybuch.
- W chłodniach lub środowiskach o niskiej temperaturze, słonych lub innych korozyjnych.
- Deszczowe środowisko zewnętrzne / praca na granulacie lub terenach zielonych



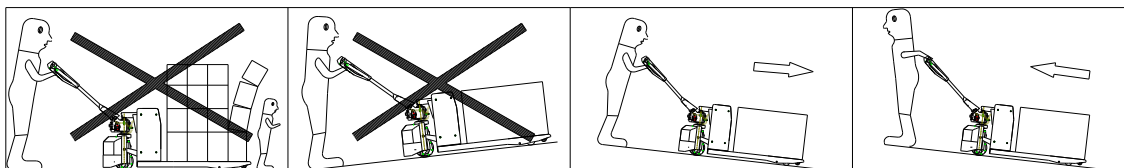
Uwaga:

- Przy obsłudze wózka widłowego należy oceniać ostrożnie i działać odpowiedzialnie.
- Nie należy obsługiwać układacza ręcznie ani za pomocą butów, które miały kontakt z olejem.
- Operatorowi nie wolno nosić luźnego ubrania ani biżuterii.



Uwaga:

- Podczas obsługi wózka widłowego należy upewnić się, że podłoga ma wystarczającą nośność, a obciążenie w tym miejscu jest sumą masy wózka i masy towaru.
- Jeśli na wózku podnośnikowym lub w jego pobliżu znajduje się wystający przedmiot, który może spowodować obrażenia u ludzi lub uszkodzenie wózka podnośnikowego, należy zachować zwiększoną ostrożność.
- Przebywanie osób w pobliżu wózka widłowego jest surowo zabronione, jeśli mogą one doznać obrażeń, np. w przypadku upadku towaru.



Uwaga: Operator musi zachować szczególną ostrożność podczas przenoszenia towarów na zbozczach. Operator musi pracować na wyższej części zboczy, jak pokazano na rysunku powyżej.



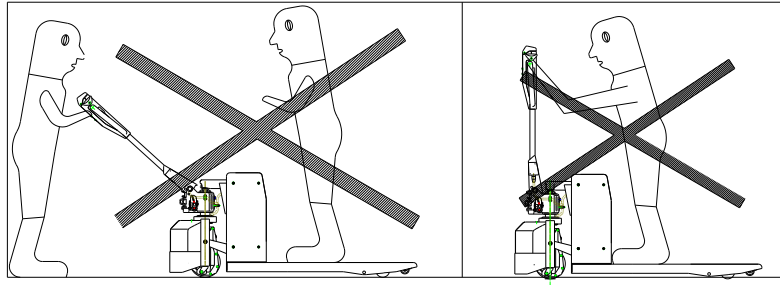
Ostrzeżenie:

- Podczas skręcania należy unikać pracy z dużą prędkością, aby zapobiec przewróceniu się wózka podnośnikowego.
- Towar nie może być ułożony zbyt wysoko, aby nie blokować linii wzroku.
- Proces hamowania powinien być lekki i bardzo ostrożny, aby nie dopuścić do zsunęcia się towaru z wózka paletowego i w efekcie jego uszkodzenia.
- Nie wolno obracać wózka podnośnikowego na pochyłości.
- Przed wepchnięciem wózka podnośnikowego do windy, operator musi upewnić się, że winda może utrzymać całkowitą masę wózka podnośnikowego i towarów, całkowitą masę operatora i innych osób w windzie. Podczas wchodzenia do windy należy upewnić się, że najpierw wchodzi towar, a potem operator. Gdy wózek podnośnikowy i towary wjeżdżają do windy lub z niej wyjeżdżają, w windzie nie mogą przebywać inne osoby.



Ostrożnie:

- Ciężar ładunku nie powinien przekraczać udźwigu znamionowego wózka podnośnikowego.
- Podczas układania towarów w stosy nie układaj ich zbyt wysoko, aby towary nie przewróciły się lub aby wózek podnośnikowy nie przewrócił się podczas obsługi.
- Kategorycznie zabrania się używania tego wózka podnośnikowego do transportu osób.
- W obszarze działania wózka podnośnikowego nie powinny przebywać inne osoby, aby uniknąć obrażeń i śmierci, jeśli wózek podnośnikowy nagle zepsuje się podczas pracy.
- Podczas obsługi dźwigni lub pchania wózka podnośnikowego należy upewnić się, że ręka jest umieszczona nad dźwignią.



Ostrożnie:

- Nie wolno obsługiwać wózka podnośnikowego w czasie deszczu.
- Gdy wózek podnośnikowy nie jest używany, proszę wyłączyć ogólne zasilanie.

• **Zakres:**

Ten wózek podnośnikowy nadaje się do stosowania na twardych i gładkich podłogach wewnętrznych. Niedopuszczalna jest eksploatacja wózka podnośnikowego do celów niezgodnych z przeznaczeniem.

- Temperatura otoczenia nie może przekraczać +45°C i nie może spadać poniżej 0°C.
- Zabronione jest używanie wózka podnośnikowego w obszarach wysoce łatwopalnych lub wybuchowych
- Zabrania się używania wózka podnośnikowego w środowiskach opartych na kwasach i innych środowiskach korozyjnych

• **Parkowanie wózka podnośnikowego:**

- Podczas parkowania wózka podnośnikowego widły muszą być opuszczone na minimalną wysokość.
- Niedopuszczalne jest parkowanie wózka podnośnikowego na skarpie.
- Niedopuszczalne jest parkowanie wózka podnośnikowego na pasie awaryjnym.
- Nie wolno parkować wózka podnośnikowego w miejscu blokującym ruch lub zakłócającym pracę.
- Naciśnij przycisk zatrzymania awaryjnego po bezpiecznym zaparkowaniu wózka podnośnikowego.

IV. Obsługa i konserwacja baterii

- **Typ baterii i środki ostrożności przy jej używaniu:**

Typ baterii : Bateria litowa / Napięcie baterii 48 V

Środki ostrożności:

1. Temperatura otoczenia baterii powinna wynosić -10 ~ 45 °C
2. Pełne naładowanie i rozładowanie co 3 miesiące, jeśli akumulator jest przechowywany przez dłuższy czas.
3. Pełne naładowanie baterii przed pierwszym użyciem lub po dłuższym przechowywaniu.
4. Nie należy zwierać baterii, gdyż może to spowodować jej trwałe uszkodzenie.
5. Baterii nie wolno spalać ani niszczyć, w przeciwnym razie wydzielają się toksyczne gazy i istnieje ryzyko wybuchu.
6. Nie należy spawać baterii
7. Nie przechowuj baterii w niekorzystnych warunkach, takich jak ekstremalne temperatury, i unikaj częstego przeładowywania/rozładowywania.
8. Jeśli bateria jest gorąca, nie należy jej dotykać, dopóki nie ostygnie.
9. Podczas odłączania złącza akumulatora należy trzymać ściągacz, nie wolno ściągać kabla bezpośrednio
10. Jeśli akumulator jest gorący po użyciu i jest ładowany, należy go schłodzić w wentylowanym otoczeniu.
11. Nie należy wkładać baterii do wody
12. Nie próbuj przecinać, ścisnąć lub uderzać baterii, bateria może się nagrzać lub zapalić. Ług z baterii jest szkodliwy dla skóry i oczu oraz niszczy odzież.
13. Baterię należy trzymać z dala od dzieci, a w przypadku zauważenia, że ług został połknięty, należy natychmiast skontaktować się z lekarzem.

- **Ładowanie baterii:**

1. Wyjąć wtyczkę z akumulatora.
2. Podłączyć wtyczkę ładowarki. Akumulator można ładować zarówno w wózku podnośnikowym, jak i po wyjęciu z niego.

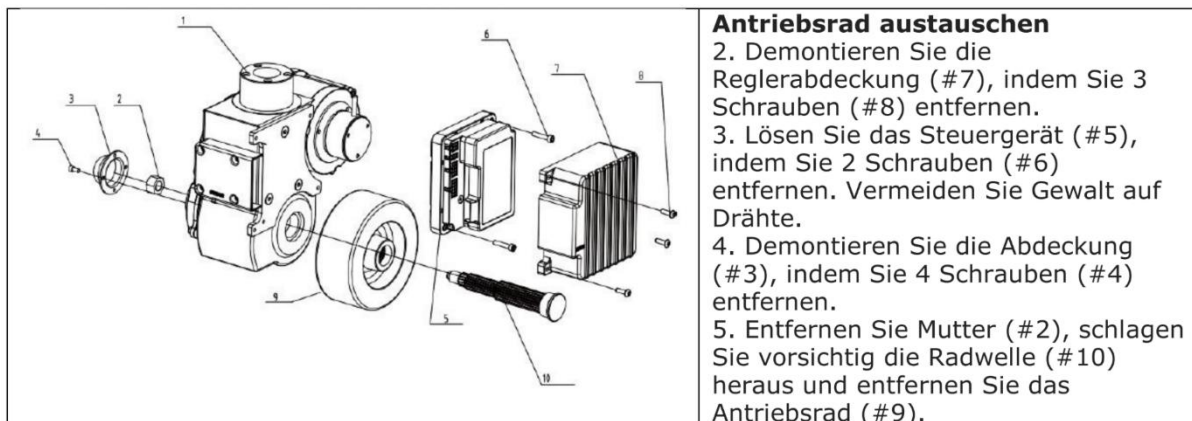


- **Środki ostrożności podczas ładowania akumulatora:**

1. Należy używać wyłącznie dostarczonej ładowarki litowo-jonowej. Napięcie ładowarki 48V, Max. Napięcie ładowania 54,6V, Prąd ładowania 6-7A
2. Nie wolno ładować akumulatora w sposób odwrotny.
3. Natychmiast przerwać ładowanie, jeśli bateria stanie się gorąca podczas ładowania, naładować ją po ostygnięciu.
4. Przytrzymaj uchwyt ściągający, gdy złącze baterii jest podłączone, nie ściągaj kabla bezpośrednio

V. Konserwacja i serwisowanie wózka podnośnikowego

Zadowolające działanie wózka podnośnikowego zależy od starannej konserwacji. W przypadku zaniedbania konserwacji może dojść do zagrożenia bezpieczeństwa ludzi i uszkodzenia mienia. Podczas użytkowania wózka podnośnikowego należy przeprowadzać regularne kontrole, a wszelkie punkty wymagające konserwacji powinny być usuwane w odpowiednim czasie. Aby zapewnić bezpieczeństwo i przedłużyć żywotność wózka ręcznego, nie należy obsługiwać wózka ręcznego z wadami.



Konserwacja: Konserwacja wózka podnośnikowego jest zwykle podzielona na trzy poziomy, konserwacja rutynowa, konserwacja poziomu 1 i konserwacja poziomu 2.

Rutynowa konserwacja: raz dziennie, a główną treścią jest utrzymanie powierzchni w czystości i sprawdzenie, czy przewód zasilający jest uszkodzony.

Poziom 1: Raz w tygodniu. Oprócz treści rutynowej konserwacji, konserwacja powinna koncentrować się na tym, czy praca elementów jest normalna, czy elementy złączne są luźne, czy występuje wyciek oleju, czy występuje nieprawidłowe zużycie elementów mechanicznych, czy występuje nieprawidłowy wzrost temperatury lub iskry w urządzeniach elektrycznych itp. W przypadku wykrycia nieprawidłowej sytuacji należy przeprowadzić regulację i usunąć usterkę.

Poziom 2: Powinien być przeprowadzany okresowo, a ogólna kontrola powinna być przeprowadzona zgodnie z poniższymi wymaganiami:

a. Konserwacja mechaniczna powinna być przeprowadzana co sześć miesięcy. Główne zadania to wymiana oleju smarującego przekładnię i łożysko koła napędowego, naniesienie smaru na różne złącza obrotowe, sprawdzenie czy mocowania są luźne, czy koła obracają się elastycznie, czy widelec podnosi się i opada normalnie. Hałas pracy wózka nie powinien przekraczać 70db po konserwacji.

b. Konserwacja układu hydraulicznego: raz na 12 miesięcy. Sprawdź, czy siłowniki olejowe są w normalnym stanie, czy nie ma wewnętrznych lub zewnętrznych wycieków i czy olej hydrauliczny jest czysty. Olej hydrauliczny wymienia się zwykle co 12 miesięcy. Norma olejowa ISO jest stosowana dla oleju hydraulicznego. Gdy temperatura otoczenia wynosi $-5 \sim 40^{\circ}\text{C}$, używany jest HL-N32, a gdy temperatura otoczenia wynosi $-35 \sim -5^{\circ}\text{C}$, używany jest niskotemperaturowy olej hydrauliczny HV-N20. Olej odpadowy z wymiany powinien być wykonany zgodnie z odpowiednimi lokalnymi przepisami i prawem. Sprawdzić, czy działanie zaworu ograniczającego obciążenie jest normalne.

c. Konserwacja sprzętu elektrycznego: powinna być przeprowadzana co trzy miesiące, aby sprawdzić, czy połączenia sprzętu elektrycznego są niezawodne, czy przełączniki działają normalnie i czy izolacja części elektrycznych jest w normalnym stanie (Opór izolacji sprzętu elektrycznego i nadwozia ciężarówka powinien być większy niż $0,5\text{M}\Omega$).

VI. Rozwiązywanie problemów

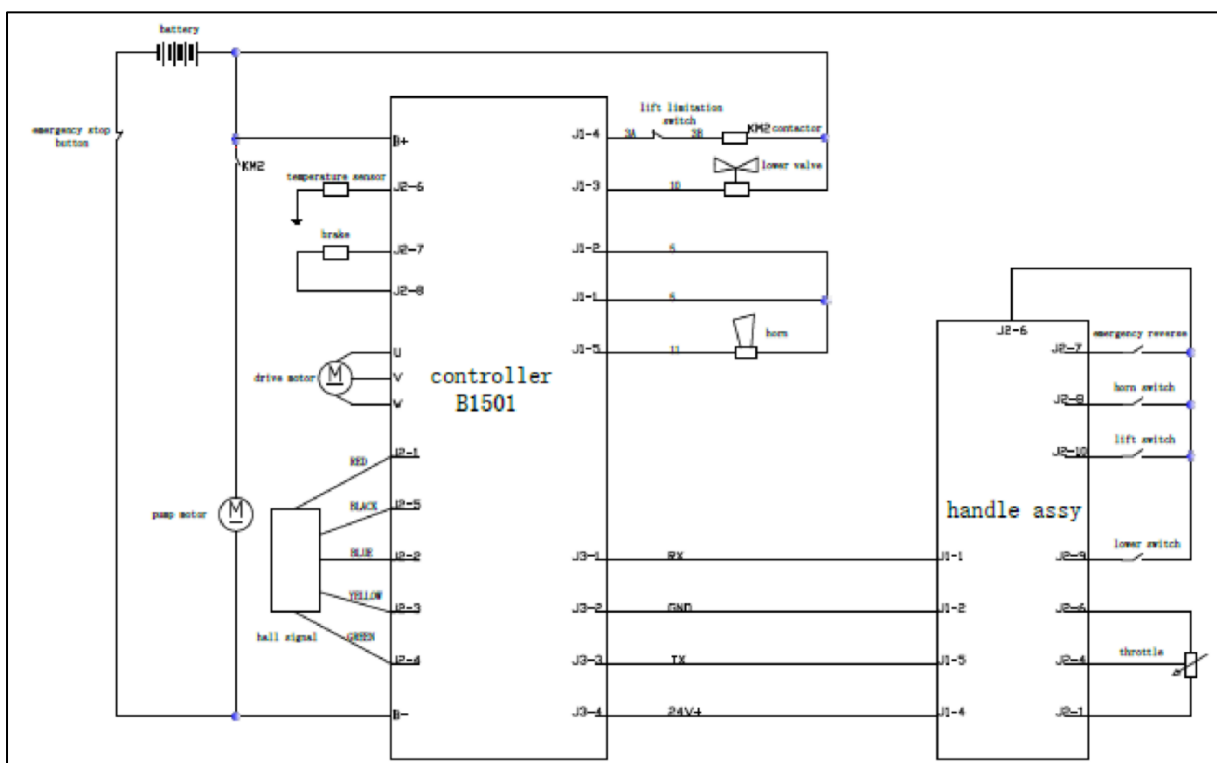
W poniższej tabeli przedstawiono niektóre typowe usterki wózka podczas pracy i rozwiązywania problemów :

Nie.	Zakłócenia	Przyczyna	Rozwiązywanie problemów
1	Wycieki oleju hydraulicznego	<ol style="list-style-type: none"> 1. uszkodzona uszczelka oleju 2. niewielkie uszkodzenia lub zużycie powierzchni jednego lub dwóch elementów. 3. luźne połączenie 	<ol style="list-style-type: none"> 1. wymienić uszczelkę olejową <p>Wymienić uszkodzone elementy</p> <p>Ponownie dokręcić połączenie.</p>
2	Widelec nie podnosi się	<ol style="list-style-type: none"> 1. Lepkość oleju hydraulicznego za wysoka lub olej hydrauliczny nie został wtrysnięty. 2. Ciała obce w oleju. 3. Zespół hydrauliczny jest uszkodzony. 	<ol style="list-style-type: none"> 1. wymienić olej hydrauliczny 2. usunąć ciała obce w oleju lub wymienić olej hydrauliczny. <p>Wymienić agregat hydrauliczny</p>
3	Widelec nie opuszcza się	<ol style="list-style-type: none"> 1. Ręczny zawór opuszczania nie jest ustawiony 	<ol style="list-style-type: none"> 1. Ustawić położenie zaworu obniżającego
4	Silnik nie działa	<ol style="list-style-type: none"> Przełącznik zasilania nie jest włączony. 2. akumulator jest całkowicie rozładowany 3. hamulec nie jest zwolniony 4. spalony bezpiecznik 	<ol style="list-style-type: none"> 1. włożyć klucz i włączyć zasilanie 2. ładowanie 3. sprawdzić wyłącznik dźwigni, czy został wciśnięty w wyniku kolizji, a wyłącznik hamulca został zresetowany. 4. Wymienić bezpiecznik
5	Ładowarka nie może ładować	Uszkodzona ładowarka	Wymienić ładowarkę

VII. Ochrona środowiska

Zużyte akumulatory i olej hydrauliczny należy utylizować zgodnie z odpowiednimi lokalnymi przepisami i prawem. Należy zwrócić uwagę na ochronę środowiska.

VIII. Schemat obwodu elektrycznego



Deklaracja zgodności WE

Producent:

**Trading EU GmbH
Gruckinger Straße 4
D - 85461 Bockhorn**

Producent niniejszym oświadcza, że produkt

Nazwa produktu:

Typ:

**Elektryczny wózek z akumulatorem ONE-XS 1500kg
litowo-jonowym**

jest zgodny z następującymi odpowiednimi przepisami:

**Dyrektywa WE w sprawie maszyn 2006/42/EC
Dyrektywa 2014/30/UE w sprawie kompatybilności elektromagnetycznej**

Zastosowane normy zharmonizowane:

**EN ISO 12100:2010
EN ISO 3691-1:2015+A1:2020
EN 16307-1:2020
EN 1175:2020
EN13059:2002+A1:2008
EN 12053:2001+A1:2008
EN 12895:2015+A1:2019**

Imię i nazwisko oraz adres osoby upoważnionej do sporządzenia dokumentacji technicznej:

Trading EU GmbH
Gruckinger Str. 4
D - 85461 Bockhorn

Bockhorn, 22.04.2026

Miejsce, data

A handwritten signature in black ink, appearing to be "Michael Seibold".

dyrektor zarządzający Michael Seibold