



Rapport d'impact RSE 2025

Responsabilités et contributions sociales, environnementales et économiques du HOKA UTMB Mont-Blanc

« Construire un avenir où la nature et la société s'épanouissent ensemble, dans le respect, l'inclusion et la durabilité »

Sommaire

01	Le HOKA UTMB Mont-Blanc <i>Identité & stratégie RSE</i>	p.5
02	Responsabilité sociale <i>Prendre soin des autres & promouvoir la pratique sportive pour toutes et tous</i>	p.11
	• La pratique sportive inclusive	p.13
	• La création de liens et partage	p.17
03	Responsabilité environnementale <i>Prendre soin des milieux naturels & réduire son impact</i>	p.21
	• Les déplacements	p.26
	• La gestion des déchets et des ravitaillements	p.33
	• Les milieux naturels	p.37
04	Contribution économique <i>Partager la valeur & promouvoir le territoire</i>	p.41



Introduction

Nés des sentiers de 3 pays différents, engagés pour demain

Il y a plus de vingt ans, sur les sentiers qui serpentent autour du Mont-Blanc depuis des siècles, un défi a été relevé.

Car l'idée de faire le tour du Mont-Blanc en courant existait déjà — avant qu'un terrible incendie dans le tunnel du Mont-Blanc ne vienne tout interrompre. À la réouverture, les anciennes épreuves avaient perdu leur souffle alors que neuf amis passionnés de trail et de montagne ont décidé de reprendre le flambeau — en le réinventant. Plutôt que de couper au plus court, courir au maximum sur les sentiers. Traverser les villages, croiser les habitants, ranimer les liens ancestraux tissés entre les Savoie, la Vallée d'Aoste et le Valais suisse. Ces chemins empruntés de génération en génération pour relier les vallées, pour commercer, pour se retrouver : c'est là qu'est né, en 2003, le HOKA UTMB Mont-Blanc.

Derrière ce pari se trouvait aussi une conviction profonde : celle que ces vallées méritaient d'être connues, aimées, partagées. Inviter des traileuses et trailers à traverser ces paysages, c'était les initier à mieux comprendre cette nature — et, peut-être, à mieux la respecter. Car c'est là que tout commence. *On protège ce qu'on aime, et on aime ce qu'on connaît.*

Vingt ans plus tard, l'événement est devenu la référence mondiale de la discipline, rassemblant des milliers de participant.e.s venu.e.s des quatre coins du globe, et inspirant chaque année davantage de personnes à se lever tôt, chausser leurs baskets et retrouver la nature. Une formidable réussite — et une responsabilité tout aussi formidable.

Car la croissance appelle des questions. *Comment accueillir sans envahir ? Comment initier sans standardiser ? Comment grandir sans perdre ce qui fait l'essence d'une rencontre entre des êtres humains et un territoire vivant ?*

Ces tensions ne sont pas propres au HOKA UTMB Mont-Blanc — elles traversent l'ensemble du sport de nature aujourd'hui. Mais par sa visibilité et son influence internationales, l'événement ne peut s'y dérober : il lui revient de les affronter avec lucidité, d'y contribuer avec humilité.

Défendre le lien à la nature. Préserver la dimension humaine et locale. Ne laisser personne au bord du chemin. Favoriser la diversité, l'inclusion, le lien entre les peuples. Ce ne sont pas des slogans — ce sont des lignes de conduite, des équilibres à trouver et à réinventer sans cesse, des choix à interroger en permanence.

Porté par une structure privée associée à une association loi 1901, le HOKA UTMB Mont-Blanc évolue dans un espace qui appartient à toutes et tous — la montagne — et contribue à un bien collectif : le sport, la nature, le lien social. Cette position particulière appelle une exigence particulière en matière de dialogue, de transparence et d'engagement.

C'est dans cet esprit qu'a été construit ce rapport RSE. Non comme un exercice de communication, mais comme un acte de lucidité : présenter honnêtement les actions engagées, les progrès accomplis, et les défis qui demeurent ouverts. Il est le reflet d'un cheminement — imparfait, sincère, en mouvement — mené à l'écoute de toutes nos parties prenantes : traileuses et trailers, bénévoles, partenaires, élus, associations et habitants du territoire.

Parce que le développement du trail ne peut être qu'un projet collectif. Respectueux des territoires et des communautés. Inclusif et humain. Au service des pratiquantes et pratiquants d'aujourd'hui et des générations qui, demain, fouleront ces mêmes sentiers.



O1

Le HOKA UTMB Mont-Blanc

Des piliers RSE qui s'inscrivent dans ceux d'UTMB Group

« Construire un avenir où la nature et la société s'épanouissent ensemble, dans le respect, l'inclusion et la durabilité »

Raison d'être d'UTMB Group

« **Leave no trace, leave no one behind, leave a legacy** » *résumant l'ambition RSE du HOKA UTMB Mont-Blanc*

Ne laisser aucune trace

Agir pour réduire concrètement l'empreinte environnementale de l'événement et préserver durablement les milieux naturels de montagne.

Cela implique de mesurer ses impacts, de réduire ses émissions de gaz à effet de serre, de transformer les modes de déplacement, de limiter les déchets et de restaurer les sentiers.

Ne laisser personne de côté

Rendre le HOKA UTMB Mont-Blanc profondément inclusif, où chacune et chacun trouve sa place, indépendamment de son genre, de son origine, de son âge ou de sa situation personnelle.

Cet engagement se traduit par des actions concrètes en faveur de l'égalité femmes-hommes, de l'inclusion des personnes en situation de handicap, du soutien aux publics fragilisés et de la valorisation du rôle essentiel des bénévoles et des équipes locales.

Laisser un héritage

Agir pour laisser un héritage positif, environnemental, social et territorial est une des ambitions du HOKA UTMB Mont-Blanc : soutien aux associations, contribution à des projets agricoles et climatiques, préservation des sentiers, transmission des valeurs du sport et renforcement du lien social.

Histoire et gouvernance

Créé en 2003 à Chamonix, le HOKA UTMB Mont-Blanc s'est imposé en plus de vingt ans comme l'une des épreuves d'ultra-trail les plus emblématiques au monde. Son parcours autour du massif du Mont-Blanc traverse la France, l'Italie et la Suisse, et rassemble chaque année des coureur.euse.s de plus de 100 nationalités. Au-delà de la course reine, l'événement est devenu une véritable semaine d'animations sportives, culturelles et festives, profondément ancrée dans les territoires alpins.

Une histoire fondée sur la montagne et le respect des territoires

Depuis ses débuts, le HOKA UTMB Mont-Blanc porte des valeurs fortes : dépassement de soi, solidarité, respect de la nature et des communautés locales. L'événement a à cœur de continuer à s'améliorer, à renforcer ses actions et engagements environnementaux et sociaux, tout en conservant un lien étroit avec les bénévoles et les acteurs du territoire.

Gouvernance

Le HOKA UTMB Mont-Blanc est organisé par UTMB Group - par ailleurs en charge du développement du circuit UTMB World Series - en partenariat avec les Amis de l'UTMB Mont-Blanc, association à but non-lucratif active en France, en Italie et en Suisse. La Famille Poletti, originaire de la Vallée de Chamonix, est l'actionnaire de référence d'UTMB Group depuis les débuts et travaille en étroite collaboration avec The Ironman Group qui, en 2021, a repris la participation minoritaire du groupe Télégramme.. | La gouvernance du HOKA UTMB Mont-Blanc repose sur son ancrage local, l'amitié qui relie les Savoie, le Val d'Aoste et le Valais, et sur une vision d'un monde ouvert et multiculture

Un événement d'envergure économique

Le HOKA UTMB Mont-Blanc est un événement international majeur, mobilisant plusieurs milliers de bénévoles, partenaires et prestataires. Il génère des retombées économiques importantes pour le territoire, notamment dans les secteurs de l'hébergement, de la restauration, des commerces et des transports.

Un événement humain et local

Le HOKA UTMB Mont-Blanc est aussi une aventure humaine, portée par des équipes locales et des bénévoles fortement engagés. Pour elles, l'événement est un temps fort de lien social, de rencontres et de partage, qui fait vivre le territoire et crée des échanges uniques entre habitant.e.s.



3^E

FINALES
UTMB® WORLD SERIES

8 COURSES



11 000
PARTICIPANTS

79,5 %
FINISHERS



2 000
COUREURS LOCAUX (ESPACE MONT-BLANC)

79 % COUREURS EUROPÉENS 53 % NATIONALS



120
BUS

15
LIGNES

28
STATIONS DESSERVIES

24

AMBASSADEURS
DE L'ENVIRONNEMENT

1076 km DE SENTIERS BALISÉS
ET NETTOYÉS

2 600 BÉNÉVOLES



116

AMBASSADEURS
DE L'ORDRE PUBLIC
(DANS ET EN DEHORS DE CHAM)

18

COMMUNES
ENGAGÉES

18 600 tCO2_{éq}

DONT 88 % VIENNENT DES
DÉPLACEMENTS (2024)

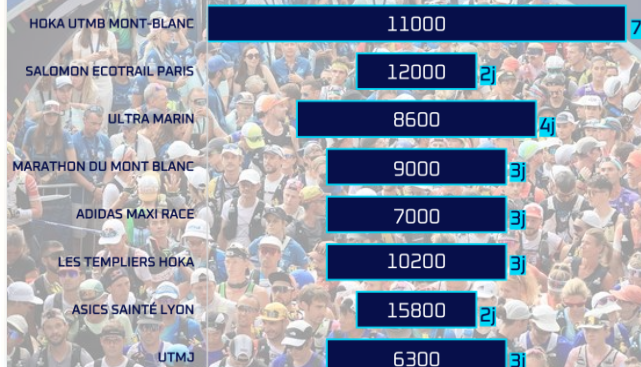
OBJECTIF DE
RÉDUCTION DE 20 %
D'ICI 2030

37

PARA-ATHLÈTES
AU TOTAL
AYANT BÉNÉFICIÉ DE
L'ADAPTIVE POLICY
DONT 14 ATHLÈTES
DE LA TEAM
ADAPTIVE



DE GRANDS ÉVÈNEMENTS DE TRAIL
RUNNING FRANÇAIS



LEGENDE
nb de participants
durée de l'évènement

MONT - BLANC



120
MARQUES

40
POINTS DE
RAVITAILLEMENT

80% DE PRODUITS LOCAUX

0

BOUTEILLES NI GOBELETS
EN PLASTIQUE À USAGE UNIQUE

445K€

REVERSÉS À DES
ASSOCIATIONS

Depuis sa création, l'organisation agit et investit pour limiter son impact et avoir une contribution positive sur les territoires

2004

Mise en place d'un plan de transport sur place

2007

Suppression des gobelets plastiques
instauration du gobelet réutilisable dans le matériel obligatoire

2006

Création de la Commission Environnement

2008

Début des mini UTMB

2013

Mise en place des Ambassadeurs de l'Environnement

2014

Mise en place des dossards solidaires

2017

Signature de la charte GESI

2018

Initiative Bring Your Own Ustensil

Mise en place de l'égalité de prize money

2022

Réduction de 70 % des emballages individuels sur les ravitaillements

2023

Suppression des bouteilles en plastique à usage unique

Début de la politique de soutien à la parentalité

2024

Lancement du programme de covoiturage pour les équipes sur place

Offres de transport renforcées

Création de la team adaptive

2025

Mise en place de la contribution carbone volontaire

Lancement d'UTMB GO

Engagement à réduire de 20% les émissions carbone d'ici 2030

Projet de mentoring Athletes Team Adaptive x Elites

Ateliers de sensibilisation environnement & inclusion

2026

Nouvelles modalités relatives à la politique de mobilité responsable

L'état d'esprit qui guide l'élaboration de ce rapport

TRANSPARENCE

Le HOKA UTMB Mont-Blanc s'inscrit dans une démarche de transparence dans la rédaction de ce rapport. Cette exigence vise à permettre à tout un chacun d'objectiver les impacts et contributions de l'événement au territoire, base essentielle à l'échange et la co-construction.

RESPONSABILITÉ ET HÉRITAGE

Le HOKA UTMB Mont-Blanc assume ses responsabilités, cherchant à réduire ses impacts négatifs et à laisser un héritage autant que possible positif. Cela se traduit par l'évaluation de son bilan carbone et par des actions concrètes telles que la mise en place du plan de transport local.

RENDRE COMPTE

Le HOKA UTMB Mont-Blanc souhaite rendre compte de l'ensemble de ses actions RSE et des contributions aux territoires.

DIALOGUE AVEC TOUS

Le HOKA UTMB Mont-Blanc adopte une posture d'écoute et de dialogue avec l'ensemble de ses parties prenantes. L'objectif est d'entendre les critiques, de favoriser des échanges constructifs et de co-construire des solutions, convaincu que la responsabilité collective se nourrit de la diversité des points de vue et de l'implication de tous.

“

Même si on peut avoir des différences d'opinions, le dialogue avec l'UTMB a toujours été possible et constructif.

François Coutagne, ex-conseiller municipal de Vallorcine

”



02

Responsabilité sociale

Prendre soin des autres & promouvoir la pratique sportive pour toutes et tous

3 axes d'action majeurs

Promouvoir la pratique sportive pour toutes et tous et prendre soin des autres signifie avant tout reconnaître la diversité des besoins et y répondre. Le HOKA UTMB Mont-Blanc s'engage à favoriser une pratique inclusive du trail, attentive aux femmes, aux personnes en situation de handicap, aux publics éloignés de la pratique sportive ou en situation de fragilité, afin que chacun.e puisse se sentir accueilli.e, respecté.e et pleinement intégré.e au sein de l'événement et de sa communauté.

**Promouvoir une
pratique sportive
inclusive**

**Créer du
lien social**

**Soutenir des
associations
d'utilité publique**





Responsabilité sociale

La pratique sportive inclusive

Impulser et développer la pratique sportive pour toutes et tous

Le HOKA UTMB Mont-Blanc est né d'une volonté simple : partager et développer la pratique du trail et les nombreux bénéfices qu'elle procure, en invitant le plus grand nombre à découvrir le plaisir de courir en milieu naturel.

En 2025, environ **12,4 millions** de Français.e.s

pratiquent régulièrement la course à pied, dont près de 8 millions au moins une fois par semaine, témoignant de l'ancrage fort de cette discipline.

Avec **42 %** de participant.e.s novices* sur les courses UTMB Index

en 2025, le HOKA UTMB Mont-Blanc s'inscrit dans cette tendance et contribue activement à la promotion et au développement d'une pratique sportive régulière et ouverte à tous.

*coureur.euse.s participant à leur toute première course de trail
Sources : 7^{ème} observatoire du running d'Union Sport & Cycle
+ étude croisée UTMB World Series x Strava sur l'évolution du trail running

Développer l'amour du sport dès le plus jeune âge

Lors de l'édition 2025 du Mini UTMB, près de 1 000 enfants ont participé à l'une des sept courses proposées autour du Mont-Blanc (Chamonix, Courmayeur, Martigny, Les Contamines, Trient). Ouvertes aux enfants de 3 à 13 ans, ces courses ne sont ni chronométrées ni classées, afin de privilégier le plaisir, la découverte et le goût de l'effort.

Pour prolonger cette découverte et cultiver le goût de l'effort, l'événement invite les adolescents dès 14 ans à s'initier à la compétition avec la YCC, véritable porte d'entrée vers l'intensité du trail en compétition.



Promouvoir & favoriser la pratique féminine

À travers le programme Women In Trail, soutenu par HOKA, UTMB group œuvre à faire du trail un espace où les femmes se sentent pleinement accueillies et représentées, tant sur la ligne de départ que dans les instances de gouvernance. Le HOKA UTMB Mont-Blanc concrétise cet engagement en déployant des actions et adaptations logistiques spécifiques (issues des directives globales du programme).

En progression constante, la part des femmes représente aujourd'hui environ ¼ des participant.e.s aux courses du HOKA UTMB Mont-Blanc. En 2025, elles représentent environ 24 % contre moins de 22% en 2024 et 2023 et moins de 20% en 2022.



Un modèle de leadership féminin et historique - la **Directrice** (à gauche) et la **Présidente** (à droite), accompagnant leur père ou mari sur le départ de l'UTMB.

Prise en compte des besoins des femmes

Les adaptations logistiques telles que des infrastructures pensées pour répondre aux besoins spécifiques des coureuses lors de longues distances et la formation de tous les bénévoles et personnels aux mesures d'accueil spécifiques aux femmes.

- Création d'espaces de discussion privilégié (groupe whatsapp et webinaire) pour rassurer, conseiller et fédérer la communauté féminine en amont de l'évènement
- 100% des points de ravitaillement disposant de "Women kit" (protections hygiéniques, gel hydroalcoolique)
- 100% des ravitaillements avec des toilettes réservées aux femmes
- 100% des ravitaillements de la CCC et de l'UTMB avec une zone de change dédiée

Égalité de traitement

- Égalité des prize money et des dotations
- Depuis 2018, attention portée à une égalité de traitement de la couverture médiatique entre les femmes et les hommes (suivi live des athlètes, communication réseaux sociaux, etc)

Politique de soutien à la parentalité

Déployée sur l'ensemble de la série UTMB World Series : les athlètes enceintes ou concerné.e.s par la grossesse (directement ou via leur partenaire) ou l'adoption peuvent bénéficier d'un report de leur inscription ou d'un remboursement assorti d'une priorité pour une édition ultérieure, afin de faciliter leur retour à la pratique sportive après un congé lié à la naissance ou à l'adoption d'un enfant.

Faciliter la pratique des personnes en situation de handicap

Le HOKA UTMB Mont-Blanc développe depuis plusieurs années une politique d'inclusion et de diversité visant à rendre ses événements accessibles à toutes et tous, y compris aux athlètes en situation de handicap (visuel, intellectuel ou moteur). Cette démarche s'appuie sur plusieurs dispositifs et aménagements.

Politique Adaptive Athlete

Pour faciliter l'accès à la compétition, le HOKA UTMB Mont-Blanc a établi une politique qui permet aux athlètes remplissant les critères d'éligibilité de bénéficier de dispositifs tels que l'accompagnement par un guide, sans frais supplémentaires, une procédure de qualification simplifiée et des aménagements spécifiques sur les zones de départ et aux ravitaillements.

Mentoring

Lors de l'édition 2025 du HOKA UTMB Mont-Blanc, l'organisation a lancé un programme de mentoring inédit, où chaque athlète du Team Adaptive est associé à un coureur.euse élite volontaire. Ce binôme ne se limite pas à un simple coaching : il s'agit d'une relation d'échange humain et sportif, avec un accompagnement mutuel vers la ligne de départ.

Team Adaptive

Le HOKA UTMB Mont Blanc met en place une équipe d'athlètes en situation de handicap, qu'il soit visible ou invisible (physique, sensoriel, intellectuel, maladie, etc.), issus de différents pays et parcours de vie. Cette Team Adaptive vise à mettre en lumière des athlètes en situation de handicap, bénéficiaires de la politique Adaptive, qui deviennent des ambassadeurs et ambassadrices inspirant leurs communautés et démontrant que la résilience et la performance sportive ne connaissent pas de limites.

Formation des bénévoles

Afin d'assurer la mise en place et l'application des différents dispositifs, l'accueil de personnes en situation de handicap est intégré dans l'ensemble des formations des staffs et bénévoles.



Responsabilité sociale

La création de liens & le partage

Cultiver un esprit de rencontre et partage

Le HOKA UTMB Mont-Blanc crée du lien durable entre des bénévoles, des habitant.e.s, des associations locales et des territoires traversés. Au-delà du temps fort qu'est la dernière semaine d'août, l'événement entretient cette dynamique humaine au-delà de la semaine de course, en favorisant les rencontres, le partage et la cohésion.

Esprit communautaire et amélioration continue

Le HOKA UTMB Mont-Blanc est un moment de convivialité attendu favorisant les rencontres la diversité et l'inclusion au sein de la communauté de bénévoles. L'organisation veille à ce que l'événement continue de remplir cette fonction, tout au long de l'année, en partenariat avec l'association des Amis de l'UTMB Mont-Blanc. Ainsi, des sorties randonnées conviviales et des chantiers environnementaux, menés avec des associations locales comme En Passant par la Montagne, permettent de renforcer les liens entre bénévoles tout en ouvrant l'accès à la montagne à des publics fragilisés (jeunes en situation de handicap, personnes en réinsertion). L'engagement bénévole est également valorisé à travers des temps forts dédiés : soirées de remerciement, journée annuelle de convivialité et défilé symbolique des bénévoles lors de l'arrivée du dernier coureur de l'épreuve.

“

Le 26 août 2025 restera dans nos cœurs comme une journée extraordinaire. L'association Diritti e Doveri, en collaboration avec les centres de santé mentale de Biella et Cossato, a vécu une expérience unique à Courmayeur en participant activement à l'événement HOKA UTMB Mont Blanc, l'un des rendez-vous internationaux les plus importants du trail running.

Nos bénévoles se sont investis avec enthousiasme : distribution de médailles et de t-shirts aux finishers, gestion du point de ravitaillement et des sacs coureurs... toujours avec le sourire et un grand esprit d'équipe ! Un grand merci à la légendaire Madame Lolò, à sa formidable équipe et celle du Comité de Saint Nicolas, à Alessio, Giorgia et à notre infatigable Maddy pour leur accueil et leur soutien.

Mais ce n'est pas tout ! Un groupe de sportifs de notre association a entrepris une randonnée difficile jusqu'au refuge Bertone, à 2 000 mètres d'altitude. Effort, détermination et beaucoup de satisfaction : un véritable objectif atteint ensemble !

Nous remercions sincèrement Caterina, ancienne stagiaire en psychologie, de nous avoir impliqués et donné un rôle actif dans un événement qui démontre à quel point le sport peut faire tomber les barrières et créer des opportunités pour tous. Inclusion, participation et partage : c'est ça notre force !

Témoignage d'une association – 2025

”

Générer de la valeur avec les populations des territoires

Accueil, bien-être et montée en compétences

Des espaces dédiés, des repas et ravitaillements, ainsi qu'un accès facilité aux infrastructures nécessaires sont mis à disposition afin d'assurer le confort et la sécurité des bénévoles tout au long de leurs missions.

Par ailleurs, certains bénévoles bénéficient de formations qualifiantes, notamment dans le domaine médical et du secourisme, leur permettant de développer des compétences utiles bien au-delà de l'événement (2 Formations médicales ESO dans l'année qui concerne pour chaque formation 9 infirmiers, 4 médecins et 4 secouristes).

Focus : Le point animation de Vallorcine pour les visiteurs et accompagnants

À Vallorcine, le comité des fêtes fédère une douzaine d'associations locales, dont 6 à 7 s'impliquent activement dans l'exploitation de la buvette et du point de restauration éphémère. Cela apporte aussi une animation au village durant les 3 jours de l'événement (pendant l'UTMB et la CCC)

Pour les associations participantes, les bénéfices générés constituent une ressource financière majeure, de l'ordre de 50 à 60 % de leur budget annuel. En 2025 cette part a atteint 80 %, portée par une fréquentation accrue. Au-delà du financement de leurs actions annuelles, ces ressources viennent en déduction des subventions communales, optimisant ainsi le budget serré de la collectivité.

Focus : Bar des Amis de l'UTMB MONT BLANC et l'espace comptoir

Grâce aux recettes d'un montant total de 23 000€, le Rotary Club a pu soutenir financièrement plusieurs actions d'associations notamment :

- Le soutien à l'information sur le dépistage précoce des cancers du sein aux jeunes femmes, prévention dans les Lycées de la Haute vallée de l'Arve via l'antenne de Passy de l'association Jeune et rose
- La remise en conformité de matériel médical récupéré dans divers hôpitaux Français en partance pour NK Seeds au Laos via l'association Humatem de Sallanches
- La participation à la Classe Montagne de la MFR Le Belvédère, à Sallanches,
- Une action « Découverte de la Montagne » pour les jeunes en formation au Championnet par l'Association « En Passant par la Montagne » de Servoz,
- Une salle de jeux spécialement aménagée dans les normes hospitalières dans le Service Pédiatrie de l'Hôpital de Sallanches,
- L'organisation du « Prix Rotary du Livre Jeunesse » au Salon International du Livre de Montagne de Passy.

Ancrage territorial et retombées locales

L'événement s'appuie également sur l'engagement de comités de fêtes et d'associations locales, notamment à travers la gestion de buvettes. Les revenus générés à cette occasion constituent une source de financement essentielle pour leurs actions menées tout au long de l'année, renforçant ainsi le tissu associatif local.

Transformer la passion du trail en soutien au tissu associatif

445 000 €

ont été reversés à 20 associations en 2025

dont **234 991 €**

affectés à des projets locaux

À noter qu'entre 2014 et 2023, plus de 3 millions d'euros ont été récoltés au profit d'environ 37 associations différentes.

Access Mont-Blanc (Chamonix)

Soutien à l'achat et au renouvellement de matériel adapté (joëlettes, chariots, vélos spécifiques) afin de rendre la montagne accessible aux personnes en situation de handicap physique.

Sport et Handicap Martigny (Valais)

Promotion de l'accès au sport pour les personnes en situation de handicap mental, avec le financement de licences, de matériel sportif et de séjours en montagne.

Rotary

Organisation d'un week-end transfrontalier réunissant des jeunes porteurs de trisomie et leurs familles autour d'activités de montagne et de temps d'échange.

En Passant par la Montagne (Servoz)

Financement de projets locaux favorisant l'inclusion sociale et l'accès à la montagne pour des publics fragilisés, avec une affectation intégrale des fonds à des actions menées sur le territoire.

SEBIO – Solidarité Secours en Montagne (Chamonix)

Soutien aux familles de secouristes décédés en opération et organisation de séjours en montagne pour accompagner les orphelin.e.s.

ARFEC (Valais)

Soutien aux familles d'enfants atteints de cancer, notamment pour les frais de transport et d'hébergement lors des hospitalisations éloignées du domicile.

Arve Réfugiés (Sallanches)

Aide matérielle, alimentaire et sanitaire apportée à de jeunes migrants de la vallée de l'Arve, notamment lors de leur passage à la majorité.

Banque Alimentaire de Haute-Savoie

Soutien à l'aide alimentaire sur le département, notamment via l'achat de produits frais et l'entretien des véhicules de livraison utilisés par les associations partenaires.

Fondation Communautaire du Val d'Aoste

Financement de projets d'activités extrascolaires pour des jeunes en difficulté sociale et d'actions favorisant leur engagement civique.

Club des sports de Chamonix

Soutien financier pour accompagner la formation et le développement des sections sportives locales.

03

Responsabilité environnementale

Prendre soin des milieux naturels & réduire son impact

3 axes majeurs

Prendre soin des milieux naturels et réduire son impact guident la démarche environnementale du HOKA UTMB Mont-Blanc. L'événement cherche en permanence à concilier l'envie de rendre le trail accessible au plus grand nombre avec la nécessité de limiter ses impacts sur des milieux naturels fragiles. Cette recherche d'équilibre se traduit par des choix responsables, visant à accueillir des participant.e.s venus du monde entier tout en préservant durablement les territoires de montagne.

Décarboner les déplacements des populations

Consommer localement et bien gérer les déchets

Préserver les milieux et la biodiversité



Mesurer l'empreinte carbone de l'évènement...

18 600 tCO₂éq
bilan carbone 2024

1,6 tCO₂éq
empreinte carbone par coureur.se

Le bilan carbone évalue les émissions de gaz à effet de serre émises par l'organisation du HOKA UTMB Mont Blanc sur l'ensemble de ses scopes (1, 2 et 3).

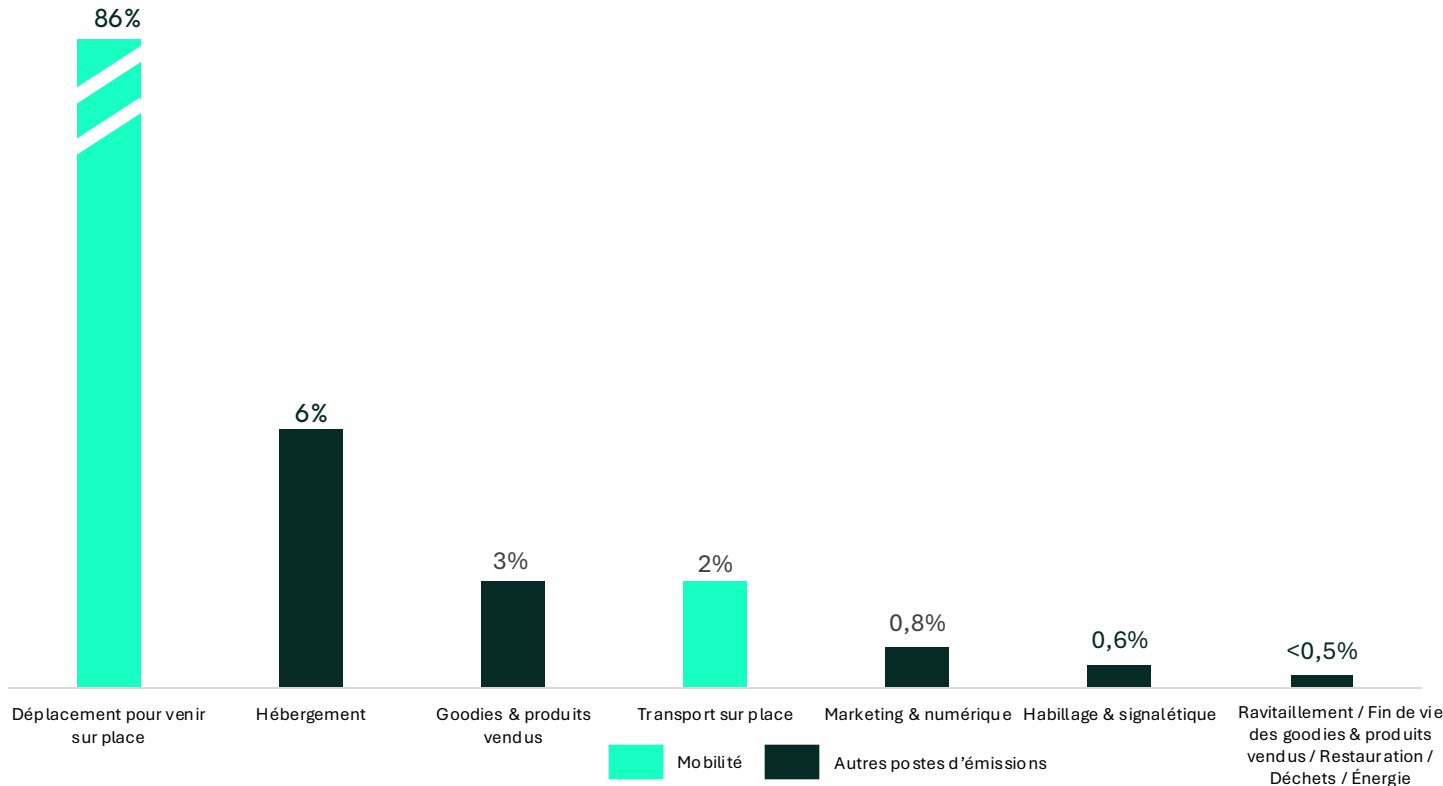


Figure 1 : Émissions de GES du HOKA UTMB Mont-Blanc par poste, en % des émissions totales – année 2024

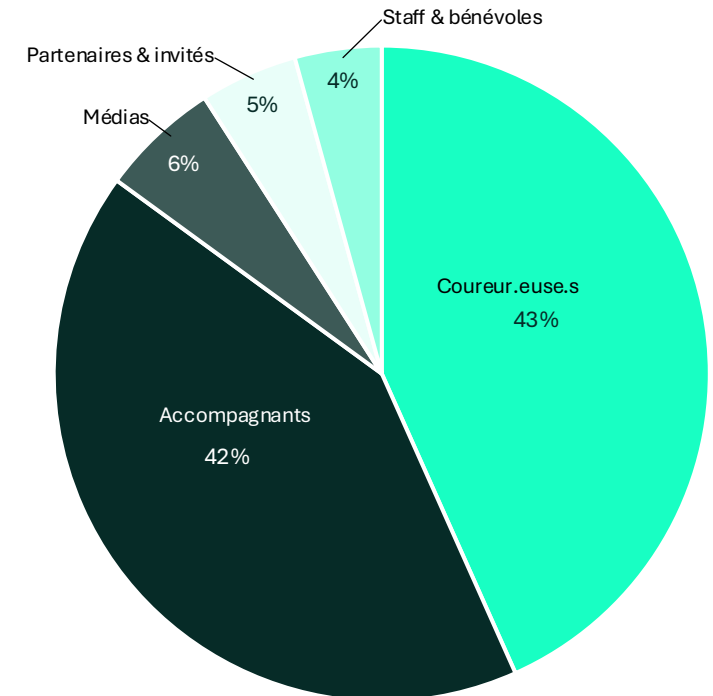


Figure 2 : Émissions de GES du HOKA UTMB Mont-Blanc par population, en % des émissions totales – année 2024

Pour identifier l'axe d'amélioration prioritaire – le transport

Le transport des participant.e.s, accompagnant.e.s, partenaires, staff, bénévoles et prestataires représente le principal poste d'émissions de gaz à effet de serre (GES) du HOKA UTMB Mont-Blanc, avec une large majorité des impacts concentrés sur les déplacements pour venir et repartir des vallées du Mont-Blanc.

L'avion représente **85 %** des émissions liées aux trajets domicile-événement des coureur.euse.s et accompagnant.e.s

Le recours à la **voiture** reste prépondérant pour les coureur.euse.s et accompagnants français et européens.

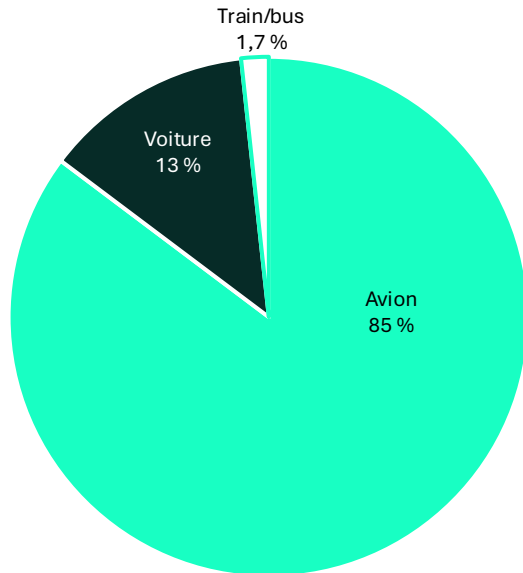
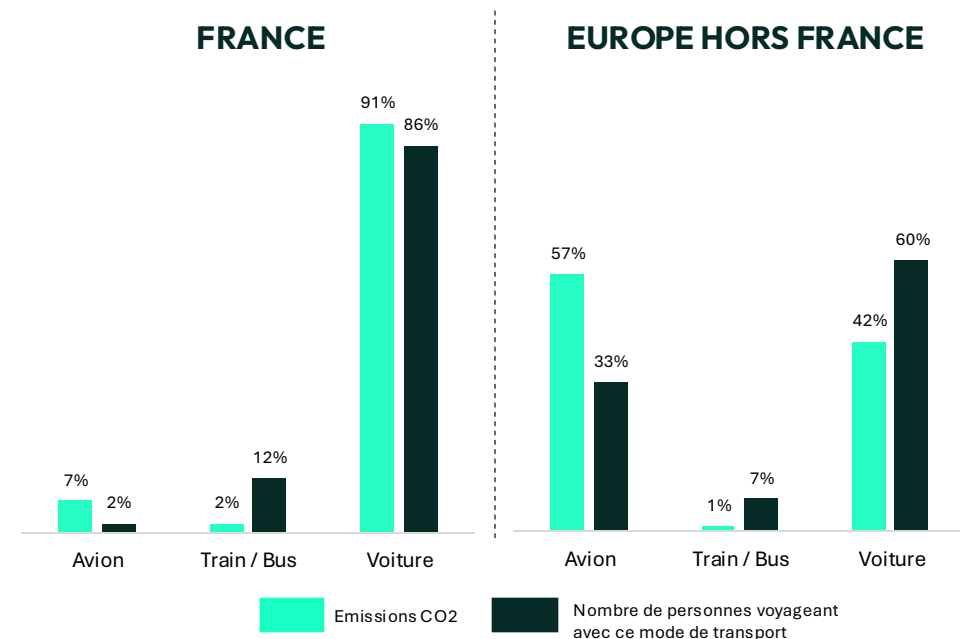


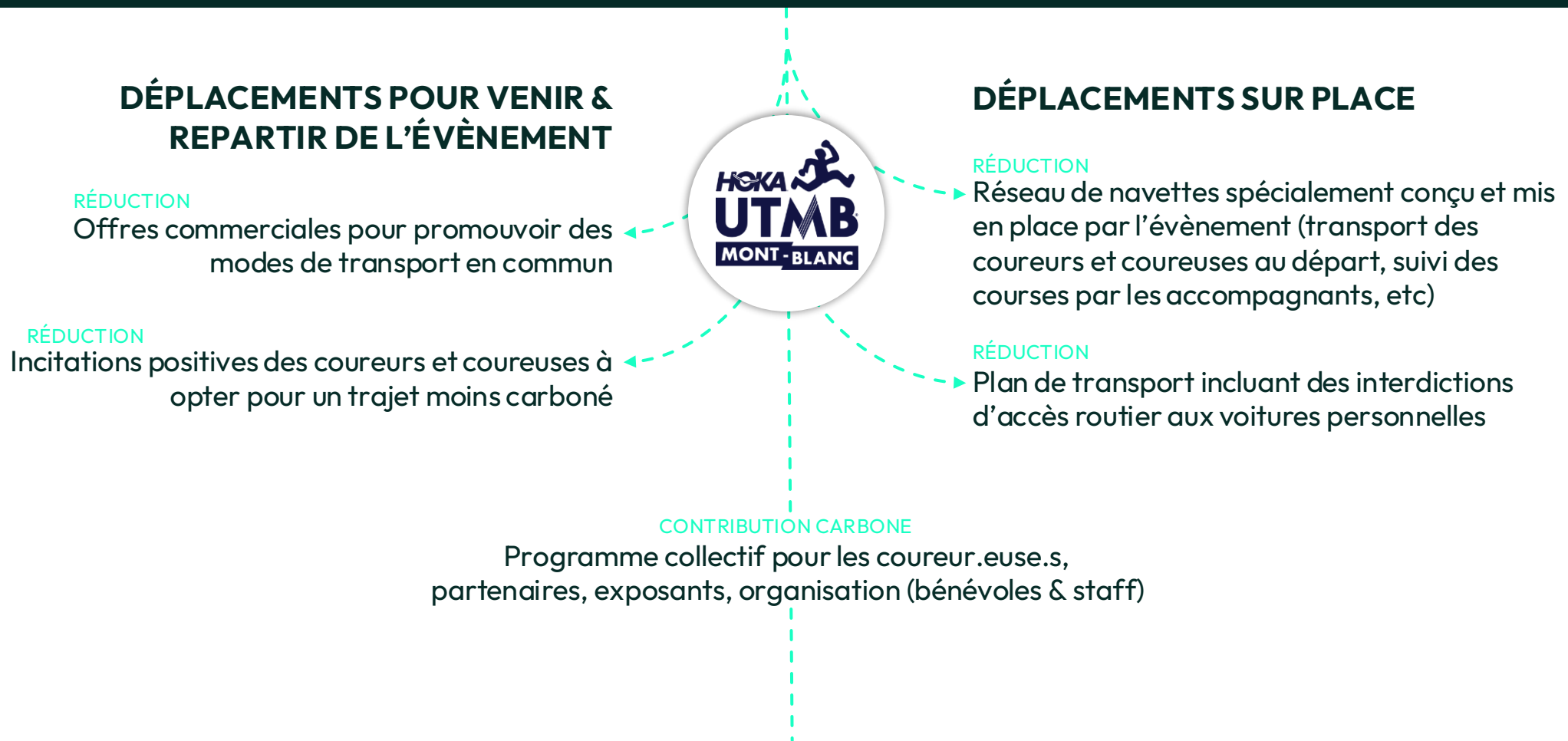
Figure 3 : Émissions de GES du HOKA UTMB Mont-Blanc par mode de transport, en % des émissions des déplacements coureur.euse.s et accompagnants – année 2024

Figure 4 : Émissions de GES du HOKA UTMB Mont-Blanc par mode de transport principal, année 2024



Et agir en faveur d'une mobilité moins carbonée

Le HOKA UTMB Mont-Blanc s'est doté d'une stratégie d'atténuation carbone en 2025 renforçant ses engagements envers une réduction des impacts des déplacements des populations, avant, pendant et après l'évènement.





Responsabilité environnementale

Les déplacements sur place

Réduire la congestion des routes et la pollution locale

Plan UTMB mobility

Le HOKA UTMB Mont-Blanc met en place un dispositif dédié à l'accompagnement des participant.e.s, des bénévoles, des accompagnant.e.s et des publics spectateurs vers des solutions de transport collectif réduisant l'impact carbone des déplacements sur place et la congestion des routes. Le dispositif centralisé est soutenu par 4 partenaires : ATMB, La Région Auvergne-Rhône-Alpes, Transdev et la Vallée de Chamonix-Mont-Blanc.

Faciliter les déplacements sur place grâce à un réseau de navettes optimisé

- +500 000 € investis chaque année depuis 2023 permettant la mise en place de navettes pour accéder aux départs et suivre les courses
- Mobilisation de 120 bus pour 15 lignes opérées et 28 stations desservies

Réguler l'accès en voiture individuelle

Des restrictions de circulation, fermetures de routes et fermetures temporaires de parkings ont lieu pendant les courses pour des raisons de sécurité et de gestion des flux (minimiser la congestion des vallées notamment).

- + 80 % des points stratégiques du parcours désormais inaccessibles en voiture personnelle, avec des zones desservies uniquement par les navettes UTMB Mobility ou autres transports organisés



Réduire la congestion des routes et la pollution locale

Plan UTMB mobility

Un dispositif utilisé & apprécié.

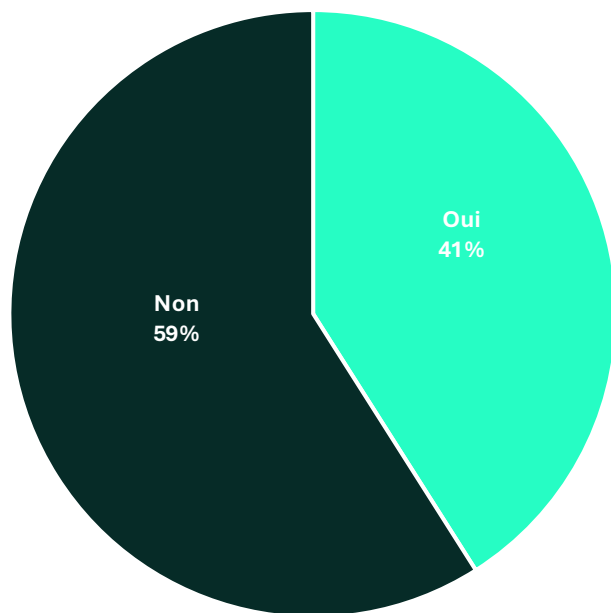
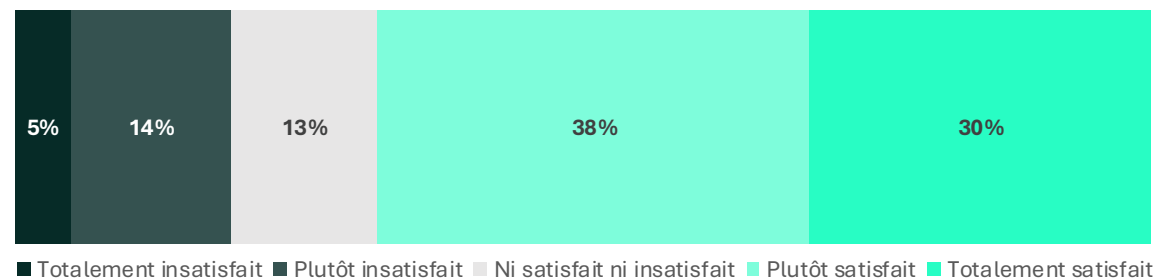


Figure 5 : Utilisation des UTMB bus par les accompagnant.e.s – année 2025

Figure 6 : Niveau de satisfaction associé à l'utilisation du dispositif UTMB mobility – année 2025





Responsabilité environnementale

Les déplacements amont/aval

Atténuer les émissions des transports amont et aval

2025 comme la première étape

RÉDUCTION

Promouvoir les transports en commun

En 2025, deux offres exclusives avec TGV Lyria et Alpytransfers pour encourager la mobilité moins carbonée (train depuis et transferts partagés depuis Genève).

CONTRIBUTION CARBONE

Une démarche volontaire pour les coureur.euse.s avec participation de l'organisation

De manière complémentaire aux efforts de réduction des émissions de GES, le HOKA UTMB Mont-Blanc a souhaité rentrer dans un dispositif de contribution carbone volontaire pour l'édition 2025. Cette démarche vise à financer des projets de transition climatique, sélectionnés pour leur crédibilité, leur traçabilité et leurs co-bénéfices sociaux et territoriaux. Elle ne se substitue en aucun cas aux actions de réduction mises en œuvre, mais s'inscrit comme un levier additionnel pour soutenir des initiatives contribuant à la transition climatique. Les projets financés ont été sélectionnés, en collaboration avec EcoAct (nouvellement SE Advisory Services) selon des critères stricts et s'appuyant sur des certifications reconnues (VCS, Label Bas-Carbone), assurant un haut niveau d'exigence en matière de méthodologie de sélection, de suivi et de vérification.



Une contribution carbone pour financer des projets de transition climatique en France et au Brésil

En 2025, env. **23k€** collectés
& reversés à 100% à trois projets

21% de coureur.euse.s ont volontairement participé
+ participation de l'organisation du HOKA UTMB Mont-Blanc pour 15k€*

Frangy – Haute-Savoie

Projet Label Bas-Carbone – Grandes cultures

Ce projet soutient une exploitation agricole biologique engagée dans la réduction de ses émissions et l'augmentation du stockage de carbone dans les sols. Les actions mises en œuvre incluent le développement des couverts végétaux, la réduction du travail du sol et l'utilisation accrue d'engrais organiques. Il contribue à la préservation des sols, à la biodiversité et à la durabilité de l'agriculture locale, en cohérence avec les enjeux climatiques du territoire.

Chênex – Haute-Savoie

Projet Label Bas-Carbone – Grandes cultures

Situé à proximité du territoire du Mont-Blanc, ce projet accompagne un agriculteur dans l'évolution de ses pratiques agricoles vers des modes de production plus durables. Il repose notamment sur l'optimisation de la fertilisation et l'implantation de couverts végétaux, contribuant à la réduction des émissions de gaz à effet de serre et à l'amélioration de la biodiversité des sols. Le projet s'inscrit dans une logique de transition agricole locale et résiliente.

Serragem – Brésil

Passage au carburant renouvelable biomasse

Ce projet soutient la transition énergétique d'usines de céramique au Brésil en remplaçant l'utilisation de bois issu de la déforestation par des résidus de biomasse renouvelable (graines d'açaï et sciure). Il permet de réduire significativement les émissions de gaz à effet de serre tout en limitant la pression sur la forêt amazonienne. Le projet génère également des co-bénéfices sociaux importants, notamment en matière d'emploi local et de soutien aux communautés.

env. **900 tCO₂éq** évitées ou séquestrées

*Deux sources de collecte en 2025 : les coureur.euse.s volontaires sur les émissions liées à leur trajet domicile-événement (env. 8000€) + l'organisation du HOKA UTMB Mont-Blanc pour les émissions liées à l'organisation de l'évènement (déplacements staff & bénévoles, ravitaillements, énergie, marketing et numérique, etc)

Ancrer deux piliers d'action majeurs pour atténuer l'impact

2026 une stratégie ambitieuse

Un objectif affirmé : d'ici 2030,

réduire de 20 %

l'empreinte carbone du HOKA UTMB Mont-Blanc (base 2024)

PILIER RÉDUCTION

Mise en place d'un boost 30 % au tirage au sort

En 2025, le HOKA UTMB Mont-Blanc a pris l'engagement d'encourager les déplacements moins carbonés en mettant en place un boost de 30 % sur les chances d'être tiré.e au sort sur l'UTMB, la CCC, l'OCC et l'ETC. Ce dispositif, en place à partir de l'édition 2026, vise à inciter les coureur.euse.s à privilégier des trajets le moins carboné possible pour se rendre sur l'événement.

Concrètement, l'engagement des participant.e.s à respecter les règles de mobilité définies est valorisé dès le processus de pré-inscription, à travers l'attribution d'un boost augmentant les probabilités de sélection. Cette mesure lie l'incitation positive à la sensibilisation et au soutien à la décision. L'objectif étant de réduire les émissions de gaz à effet de serre liées aux déplacements domicile-événement.

PILIER CONTRIBUTION

Une contribution carbone obligatoire et multi parties-prenantes

À partir de l'édition 2026, le programme de contribution carbone s'étend à toutes les parties-prenantes de l'évènement et devient obligatoire.

- Pour les coureur.euse.s (amateurs, élites, influenceurs, médias), exposants et partenaires à hauteur de leurs émissions aller-retour domicile-événement
- Pour l'organisation à hauteur des émissions restantes (hors poste d'émissions hébergement)



Responsabilité environnementale

La gestion des déchets & des ravitaillements

Agir pour minimiser la quantité de déchets produits

La réduction des déchets constitue un enjeu central pour le HOKA UTMB Mont-Blanc qui met en place de nombreuses initiatives depuis plusieurs années. L'événement agit à la fois sur la prévention, la suppression des ustensiles à usage unique et le renforcement du tri, afin de limiter les volumes de déchets générés et favoriser leur valorisation.

BYOU - le HOKA UTMB Mont-Blanc précurseur en Europe

L'organisation poursuit la mise en place du dispositif Bring Your Own Utensil, qui consiste à ne plus distribuer de vaisselle jetable (gobelets, couverts, bols) sur les bases vie et les points de ravitaillement. Les coureur.euse.s et les bénévoles doivent disposer de leur propre matériel réutilisable pour les repas et boissons.

Sensibilisation et responsabilisation des populations présentes

- Règles environnementales dans le règlement de course
- Sensibilisation de tous les participant.e.s
- Signalétique sur les zones fragiles
- Rappels des règles environnementales tout au long de l'événement
- Incitations fortes à réduire le nombre de goodies et prospectus y compris sur le village de l'évènement
- Possibilité de refuser le cadeau coureur lors de l'inscription (*à date, seuls 2% des coureur.euse.s ont fait ce choix*)

Optimisation de la logistique et réduction des emballages

- 100 % des balisages sont réutilisés et prêtés à 6 autres évènements by UTMB ainsi qu'à des évènements locaux comme le Marathon du Mont-Blanc
- 0 % de peinture sur les chemins
- Support de communication fait pour plusieurs années (absence de date permettant la réutilisation)
- Co-construction avec le partenaire Naak d'une chaîne de valeur permettant la mise à disposition de barres et boissons énergétiques sans emballages individuels
- 0 bouteille en plastique sauf en pour des situations d'urgences médicales
- 100% de points d'eau raccordés au réseau public

Et optimiser la gestion de leur fin de vie

Tri et gestion des déchets

- Distribution de petits sacs poubelle dès le retrait des dossards
- Présence sur le terrain d'équipes spécialisées (associations comme Aremacs et EcotriVelo) chargées de la collecte, du tri sélectif et de la valorisation des déchets collectés lors de l'évènement.
- Nettoyage des sites et des sentiers avant et après l'évènement
- Présence de poubelles de tri sur tous les ravitaillements de l'évènement – biodéchets, recyclables, ordures ménagères

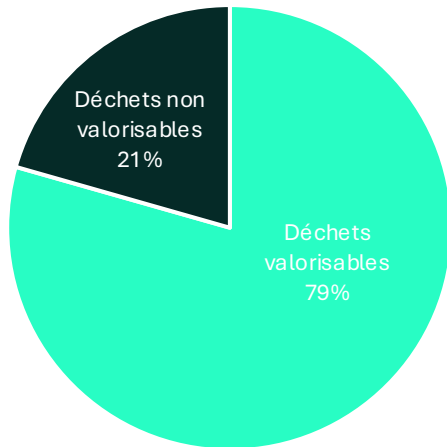


Figure 7 : Bilan AREMACS 2025 – déchets générés à Chamonix

Principaux résultats

Entre 2024 et 2025, **réduction** de près de **15 %** des volumes de déchets générés à Chamonix (place du Triangle et place du Mont-Blanc) – les diminutions les plus marquées concernant les ordures ménagères.

-14,6 % de déchets totaux
générés entre 2024 et 2025

-37,5 %
d'ordures ménagères

-31 % de biodéchets

Cela traduit l'efficacité des actions de prévention, de maîtrise des volumes commandés, d'amélioration du tri et de sensibilisation des publics en collaboration avec Aremacs et EcotriVélo.

Avec seulement **129 g** de déchets produits par personne au cœur de l'évènement, la production de déchets se situe très en-deçà des moyennes observées sur les manifestations grand public*.

*Source : Zéro Waste x ADEME

Participer aux dynamiques d'alimentation responsable

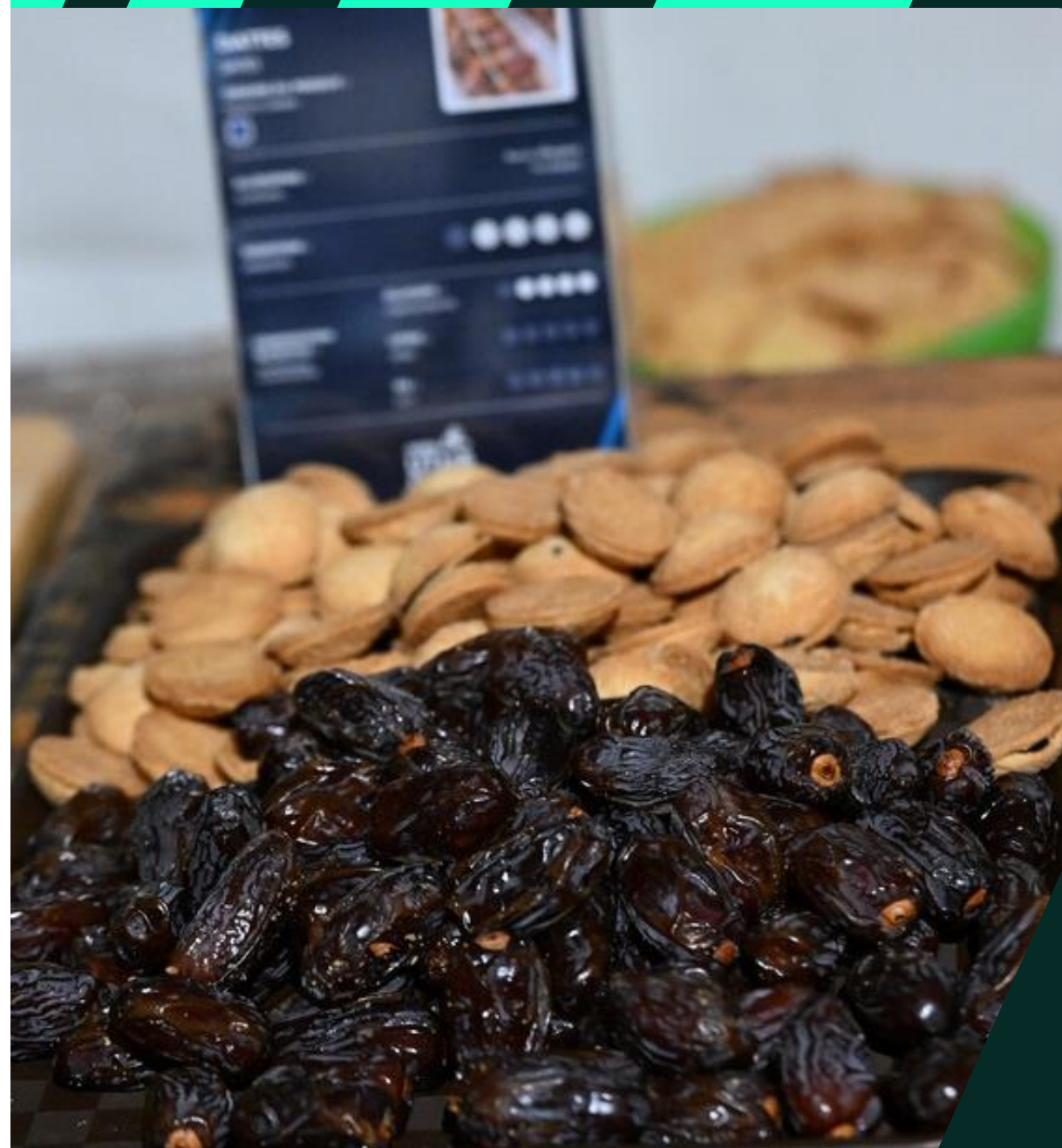
Dans une démarche de réduction de l'impact environnemental et de promotion de pratiques alimentaires durables, le HOKA UTMB Mont-Blanc a déployé plusieurs actions concrètes visant à rendre la restauration sur site plus responsable, locale et respectueuse des ressources.

Des ravitaillements alignés avec les enjeux environnement et santé

- 40 % de produits locaux et biologiques sur tous les ravitaillements
- 100 % des points de restauration proposent une option végétarienne et 2 ravitaillements sont 100 % végétariens
- Un affichage clair est mis en place pour apporter des informations nutritionnelles « santé » aux coureurs et coureuses

Gestion des surplus alimentaires et lutte contre le gaspillage

- Planification ajustée des volumes de denrées en fonction des flux de coureur.euse.s
- Réattribution des excédents alimentaires non consommés à des associations locales et/ou initiatives de redistribution
- Conservation et partage des denrées non périssables avec d'autres événements de la série UTMB World Series





Responsabilité environnementale

Les milieux naturels

Agir pour minimiser l'impact de l'évènement sur les écosystèmes naturels

Le massif du Mont-Blanc est l'un des espaces de randonnée les plus prisés des Alpes, particulièrement en juillet et en août, période de fréquentation intense des sentiers. La préservation des milieux naturels et des sentiers de montagne constitue donc un enjeu majeur pour le HOKA UTMB Mont-Blanc.

Mise en œuvre et financement de projets de recherche

Suivi de fréquentation du Tour du Mont Blanc – été 2025

Étude réalisée par la Commission Environnement de l'association des Amis de l'UTMB Mont-Blanc sous l'égide de l'Espace Mont-Blanc et confiée à Gautier Drouin, Master en Géographie et Aménagement de la Montagne – Université de Savoie Mont-Blanc.

Un travail de 8 mois permettant l'élaboration d'une cartographie des acteurs en lien avec la fréquentation du TMB, une localisation des compteurs existants puis une définition de stratégie d'installation de 9 nouveaux compteurs. S'en est suivi une phase terrain couvrant toute la période estivale, impliquant des contre-comptages, des interviews d'acteurs locaux ainsi que des questionnaires auprès des randonneurs permettant de collecter des données qualitatives en plus des données quantitatives générées par les éco-compteurs. L'analyse des données sur la période automnale a permis la production du 1er rapport de fréquentation du Tour du Mont-Blanc destiné à l'espace Mont-Blanc et aux communes concernées.

75 000 passages de randonneurs entre mai et octobre 2025 ayant effectué le tour complet du Mont-Blanc (dont 70 000 entre le 10/06 et 30/09)



Projet de **thèse CIFRE** « Responsabilité socio-environnementale des grands évènements de trail running » par Félicien Tenas

Qui ? Une collaboration Université Savoie Mont-Blanc x UTMB Group

Quand ? De janvier 2025 à janvier 2028

Dans quel but ?

1. **Objectiver** les impacts environnementaux, sociaux et économiques des évènements
2. Comprendre comment se construit, ou pas, **l'acceptation sociale** d'un évènement

Par la réhabilitation des sentiers

Entretenir les sentiers

Au-delà de la période de course, le HOKA UTMB Mont-Blanc mène chaque année des chantiers de réhabilitation et d'entretien des sentiers du Tour du Mont-Blanc. Ces interventions sont réalisées en partenariat avec les communes, Asters, et des associations environnementales et/ou issues de l'insertion sociale.

Ces actions visent à restaurer les chemins, améliorer le drainage des sols, sécuriser les passages et prévenir l'érosion. Ces actions sont conduites indépendamment de tout impact direct lié à l'événement, dans une logique de contribution durable aux territoires de la Savoie, Haute-Savoie, Valais et Val d'Aoste.

En 2025, les chantiers ont mobilisé **+50** personnes sur **6 jours**.

Réhabilitation de sentiers 2025

- Val d'Aoste : Le Curru, Tête de la Tronche – Tsapy, Val Sapin
- Valais : Les grands cols de Balme – Montée à Bovine – Les Herbières (Trient)
- Valais : Col de la Forclaz – Entre bis de Trient et village – Trient
- Savoie : Lac Noir – col de la Gittaz – Passage du Curé
- Haute-Savoie : Les Houches (à finir) – Vallorcine (descente du Col de la Terrasse)

10 ans de réhabilitation

2024 - Chantiers réalisés à Bertone (It) – Hauteluce (Fr) – Col Chavannes (It) – Cormet de Roselend (Fr) – Lac Vernay, col du Petit Saint Bernard (S) – Les Houches (Fr)

2023 - Réhabilitation : Chemin du Curé (73) – Beaufort (TDS) – chemin de l'ETC/YCC – chemin de l'Anery sur Les Contamines Montjoie + Financement des panneaux solaires du bivouac Edoardo Camardella

2022 - Réhabilitation des sentiers de la YCC et de l'ETC (Italie) – Élagage de sentiers sur la commune de Vallorcine – Nettoyage des renvois d'eau à Bertone (Italie)

2021 - Réhabilitation du sentier de Bertone – Pose de renvois d'eaux, nettoyage des renvois d'eaux existants, canalisation du sentier pour éviter les multi-sentes

2019 - Réhabilitation du sentier du Tricot. Élargissement du sentier montant au col Sapin sur la CCC

2018 - Réhabilitation de la seconde partie du sentier montant au Col du Bonhomme, entre le Plan des Dames et le Col (Contamines Montjoie)

2017 - Réhabilitation du sentier Trient – les Jeurs.

+ Création d'un sentier au-dessus du lac Verney (col du Petit Bernard) pour éviter la zone humide du lac. Création d'un sentier pour la montée au col des Pyramides Calcaires

2016 - Réhabilitation de la zone humide de l'alpage de la Sausse

2015 - Réhabilitation du sentier entre le Plan Jovet et le Plan des Dames, dans la réserve des Contamines Montjoie

Et la sensibilisation globale

Le HOKA UTMB Mont-Blanc agit en priorité dans une logique de prévention. Le tracé des parcours est conçu en concertation avec les collectivités, les gestionnaires d'espaces naturels, les alpagistes et les propriétaires locaux, afin de préserver les zones les plus fragiles, de limiter la pression sur les milieux et d'adapter les passages aux contraintes environnementales. Cette démarche est complétée par un cadre obligatoire inscrit dans le règlement de course, qui impose à l'ensemble des participants le respect des milieux naturels traversés, des sentiers et des règles environnementales. Des dispositifs d'information et de sensibilisation sont également déployés auprès des participant.e.s et des bénévoles pour encourager des comportements responsables tout au long de l'événement.

Les ambassadeurs environnement

Dans le cadre de sa démarche environnementale, le HOKA UTMB Mont-Blanc a mis en place un dispositif d'ambassadeur.rice.s environnement, en collaboration avec des partenaires locaux, dont Asters (le conservatoire d'espaces naturels de Haute-Savoie) et l'Université Savoie Mont-Blanc. Ce programme vise à renforcer la présence et la vigilance sur le terrain autour des thématiques de préservation des milieux naturels, de respect des sentiers et de sensibilisation des usagers.

Les ambassadeur.rice.s environnement sont des volontaires formés spécifiquement en amont de l'événement pour :

- Observer et signaler les zones sensibles ou fragiles sur les itinéraires, durant les phases de reconnaissance et pendant l'événement
- Accompagner les pratiquant.e.s, bénévoles et partenaires, en rappelant les bonnes pratiques à adopter pour limiter les impacts — notamment le respect des sols, de la végétation, des zones humides et des habitats naturels
- Informer et sensibiliser les publics sur les enjeux de biodiversité, d'érosion des sentiers et de cohabitation des usages (randonneur.euse.s, traileur.euse.s, accompagnant.e.s, alpagistes, etc.)

L'année internationale de protection des glaciers, instituée par l'UNESCO

Dans le cadre de l'année internationale de protection des glaciers, le HOKA UTMB Mont-Blanc a mis en place plusieurs actions :

- Run communautaire en partenariat avec HOKA et Hugo Clément pour sensibiliser 200 personnes aux enjeux des glaciers.
- Conférence "Glacier et trail running : courir au sein d'écosystèmes en mutation" animée par Aurélie Martin, Jean-Baptiste Bosson, Sylvain Coutterand, Antoine Pin et Félicien Tenas sur le village de l'évènement
- Animation sur la thématique des glaciers lors des courses enfants, animée par le Centre de la Nature Montagnarde



Contribution économique

Partager la valeur & promouvoir le territoire

Comprendre les retombées économiques

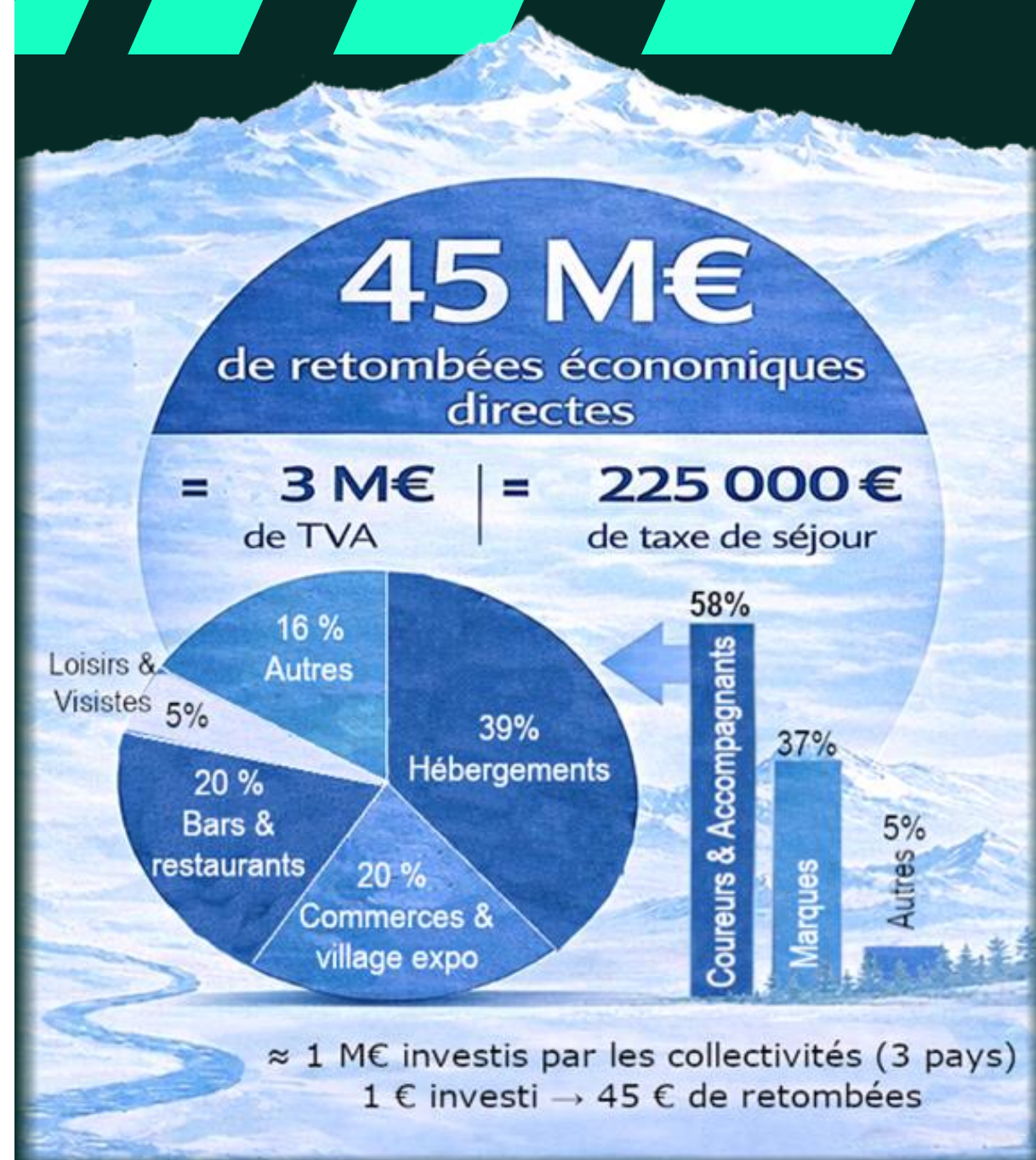
Le HOKA UTMB Mont-Blanc est un événement international qui contribue de manière significative à l'économie locale et à l'attractivité des territoires du Tour du Mont-Blanc.

Chaque année, l'événement génère des impacts économiques importants pour les vallées traversées, notamment dans les secteurs de l'hébergement, de la restauration, des commerces, des transports et des services. La durée moyenne de séjour des coureurs et de leurs accompagnants est de près de six nuits, favorisant des séjours longs et qualitatifs, répartis sur plusieurs communes et sur l'ensemble du territoire transfrontalier (France, Italie, Suisse).

Avec un budget opérationnel d'environ 4 M€, complété par 1 M€ de soutien public, très majoritairement sous forme de valorisation en nature (mise à disposition de services, infrastructures, moyens humains, etc), le HOKA UTMB Mont-Blanc génère des impacts économiques directs, indirects et induits au

niveau de l'espace Mont-Blanc estimées à près de **45 M€**.

Ce ratio illustre un modèle économique particulièrement efficient : pour 1 € investi par les collectivités, l'événement génère environ 40 à 45 € d'impacts économiques locales.



Et l'impact sur la promotion des territoires

Au-delà des retombées économiques directes, le HOKA UTMB Mont-Blanc s'attache à partager la valeur créée avec les territoires. Cela se traduit par le soutien aux associations locales, la mobilisation de prestataires régionaux, la contribution aux projets environnementaux et sociaux locaux, et la participation à une gouvernance territoriale responsable.

Cette approche s'inscrit pleinement dans la philosophie Leave a legacy : faire de l'événement un levier de développement équilibré, créateur de valeur économique, sociale et territoriale, au service des habitants, des acteurs locaux et des générations futures.

Rayonnement international et attractivité économique

Événement de référence mondiale du trail running, le HOKA UTMB Mont-Blanc constitue une vitaine internationale pour le massif du Mont-Blanc et pour l'ensemble de l'écosystème outdoor. Le village du HOKA UTMB Mont-Blanc est devenu un rendez-vous incontournable du secteur, renforçant l'attractivité du territoire auprès des marques, des médias et des acteurs économiques internationaux.

Cet effet de rayonnement contribue à l'implantation durable de nombreuses entreprises de l'outdoor en Haute-Savoie et au renforcement d'un écosystème local d'innovation, de savoir-faire et d'emplois. À ce titre, UTMB Group emploie aujourd'hui près de 100 salariés en équivalent temps plein, répartis entre Chamonix et Annecy, participant à une dynamique économique pérenne tout au long de l'année.

Au-delà de l'événement lui-même, le HOKA UTMB Mont-Blanc joue un rôle clé dans la diversification de l'offre touristique, en contribuant à une attractivité quatre saisons, complémentaire des activités hivernales traditionnelles. Le trail s'affirme ainsi comme un pilier durable du développement touristique des territoires de montagne.



Maison UTMB – siège social UTMB Group



Conclusion

Conclusion

Ce rapport RSE du HOKA UTMB Mont-Blanc 2025 marque une nouvelle étape de maturité dans la poursuite de nos engagements sociétaux. Il vient donner de la visibilité à des **actions déjà engagées** depuis plusieurs années ou plus récemment renforcées, précisant la trajectoire d'excellence que nous suivons pour les années à venir. L'année 2025 confirme ainsi la concrétisation de plusieurs avancées majeures, fruits d'un travail de fond mené avec nos équipes, nos partenaires et les territoires.

Sur le plan environnemental, notre engagement de réduction de 20% de notre empreinte carbone d'ici 2030 s'inscrit dans la continuité de nos efforts de sobriété. Le renforcement du plan de mobilité, la gestion optimisée des déchets et le financement de projets de transition climatique traduisent notre volonté concrète de porter nos actions à l'échelle des enjeux actuels. Si les déplacements demeurent le défi majeur ; ils restent un axe stratégique prioritaire pour les années à venir.

Sur le plan social, nous franchissons de nouveaux paliers pour rendre la pratique plus inclusive et équitable. L'augmentation de la participation féminine, le déploiement de la politique Adaptive Athlete et le soutien à la parentalité illustrent la maturation de nos valeurs de solidarité. Notre soutien aux bénévoles et aux associations locales vient réaffirmer l'ancrage territorial profond qui définit le HOKA UTMB Mont-Blanc depuis sa création.

Sur le plan économique, les impacts économiques générés pour les territoires démontrent la capacité constante de l'événement à créer et partager la valeur, tout en renforçant l'attractivité et la dynamique locale dans un esprit de bénéfice mutuel.

Le HOKA UTMB Mont-Blanc génère des impacts multiples, à la fois environnementaux, sociaux et économiques. Notre responsabilité historique consiste à les reconnaître avec lucidité et à les mesurer avec rigueur. Transformer nos défis, notamment climatiques, en leviers d'innovation et de sensibilisation est aujourd'hui le moteur de notre développement.

Notre ambition est fidèle à nos racines :

Leave no trace, Leave no one behind, Leave a legacy.

Ce triptyque n'est pas un slogan, mais un cadre qui structure nos actions. Il guide la suite de notre démarche RSE, avec une exigence accrue en matière de réduction des émissions, de transformation des mobilités, de préservation des milieux et de renforcement de l'inclusion. Ce rapport n'est donc pas un commencement, mais un jalon essentiel dans une trajectoire de long terme que nous entendons approfondir, documenter et partager avec l'ensemble des communautés.