



Zpráva o činnosti
za rok 2022

Obsah

Úvodní slovo	3
Kdo jsme a co děláme	5
Které služby poskytujeme?	9
Jak vypadá péče v praxi?	17
Spolupráce s obcemi a městy	20
Kde působíme	22
O společnosti	24
Děkujeme našim partnerům za důvěru a podporu	26
Finanční část	28

| „Každý člověk si zaslouží dobrou péči a kvalitu života. A nejlépe doma.“



Úvodní slovo

Vážené kolegyně a kolegové, vážení partneři a přátelé naší neziskové organizace, rok 2022 byl pro naši organizaci dalším významným obdobím plným nových výzev, úspěchů, ale i nelehkých okamžiků, které jsme společně překonávali.

Naše nezisková organizace se již od 1. června 2021 specializuje na poskytování terénních sociálních služeb pro osoby v nepříznivé sociální situaci. Naším cílem je přinášet pomoc a podporu zejména seniorům a zdravotně či mentálně postiženým, kde je to nejvíce potřebné a kde bývá pomoc nedostatečná. Naši pracovníci poskytují podporu v oblastech jako jsou domácí sociální péče, odborné sociální poradenství, pomoc s dluhy či řešení dalších každodenních problémů.

V roce 2022 jsme se i nadále potýkali s již známými výzvami, jako byl vysoký počet klientů i zaměstnanců s onemocněním covid-19. Museli jsme se vyrovnat s omezením sociálního kontaktu, a přitom stále poskytovat nezbytnou pomoc a podporu těm, kteří ji potřebovali. Navíc jsme se setkali s novými výzvami, jako bylo zvýšení počtu lidí žijících v nouzi potřebujících naši pomoc. Mohli jsme jim však našťastí pomoci díky přímé finanční podpoře od krajů, měst, obcí i drobných dárců.

Přes všechna omezení jsme dokázali naplnit naše cíle a poskytli pomocnou ruku a blízkost všem potřebným, kteří nás oslovili. Jsem rád, že naše týmy byly schopny se přizpůsobit novým podmínkám a dál plnit poslání sociální služby. Navíc se našim výborným terénním pracovníkům v přímé péči podařilo navázat nové spolupráce s místními komunitami a zapojit dobrovolníky či studenty v praxi do naší práce. Za to jim patří velké poděkování.

V neposlední řadě chci také poděkovat všem našim partnerům a dárcům, kteří nás v průběhu roku podporovali a pomáhali nám naplnit naše cíle.

Na pomoci lidem, kteří to potřebují, se může podílet každý. Sociální služby jsou navíc oblastí, která se dříve či později může osobně dotknout každého z nás. Bude-li tento systém – i díky činnosti Global Partner Péče – silný, funkční a efektivní, budou z toho profitovat všichni: klienti i jejich blízcí, poskytovatelé služeb i celá společnost.

Ing. Lukáš Knapp
ředitel Global Partner Péče, z.ú.



Kdo jsme a co děláme

Global Partner Péče, z.ú., je nezisková organizace, která poskytuje sociální péči pro seniory a osoby se sníženou soběstačností (podle zákona č. 108/2006 Sb., o sociálních službách, ve znění pozdějších předpisů). Obory naší činnosti jsou pečovatelská služba, osobní asistence a odlehčovací služby. Pomáháme tedy se zajištěním chodu domácnosti, s osobní hygienou a zajištěním stravy nebo se vzděláváním a udržením si dovedností potřebných pro každodenní činnosti. Věnujeme se také odbornému sociálnímu poradenství, kdy klientům pomáháme komplexně řešit složitou sociální situaci, ve které se ocitli.

Hlavním způsobem naší práce je tzv. **case management**. Každý náš klient tak na začátku dostane **průvodce domácí péčí**, case managera, který jako specialista v oblasti sociální a zdravotní péče zjistí potřeby konkrétního člověka (provede tzv. sociální šetření) a navrhne péči na míru danému klientovi. V zahraničí je tento koncept poměrně rozšířený, v České republice zatím patříme mezi několik poskytovatelů, kteří koncept case managerů rozvíjí.

Chceme patřit mezi lídry na poli sociální péče v České republice, a proto plníme následující role:

Jsme oporou pro klienty a jejich rodiny

Těmi nejdůležitějšími jsou pro nás naši klienti a jejich rodiny. Žít kvalitní život doma – to je meta, která je pro mnohé z nás samozřejmá, ale v životě přichází čas, kdy se samozřejmost mění v nejistotu. A tato chvíle obvykle přichází v době, kdy je člověk křehčí než dřív: oslaben nemocí, úbytkem sil i životními ztrátami. V takové chvíli jsme tu my. Jako opora pro klienty a jejich rodiny. Poradíme, pomůžeme, uklidníme. Vždy jednáme profesionálně, ale zároveň lidsky, s pochopením pro potřeby konkrétních lidí.

Jsme partnerem obcí, měst a krajů

Víme, že orgány samosprávy se často potýkají s nedostatkem terénních služeb, a přitom by rády svým občanům zajistily péči v domácím prostředí – mimo jiné i proto, že je levnější než péče v kamenných zařízeních, jejichž kapacita je nedostačující a výstavba nových značně komplikovaná. Jako zkušení manažeři terénní péče umíme najít řešení a nabídnout obcím, městům i krajům moderní službu, know-how a podporu.

Jsme dobrým zaměstnavatelem

Vážíme si našich zaměstnanců a chceme, aby se jim u nás dobře pracovalo. Vytváříme jim pro to nejlepší podmínky, s dostatečnou mírou svobody a prostoru pro sebe-realizaci, a přitom s podporou od managementu i mezi kolegy a kolegyněmi na jednotlivých pracovištích. To nejdůležitější ale je, že naše práce má smysl a zaměstnanci vidí její pozitivní dopady každý den. A to nejen kolegyně a kolegové přímo v terénu, ale také náš management a podpůrný tým.

Jsme inovátory v oblasti sociálně-zdravotní péče

Chceme lidem poskytovat takovou péči, jakou bychom sami chtěli jednou dostávat. Proto hledáme cesty, jak se můžeme o klienta co nejlépe postarat a vnímat jeho osobnost celistvě. Člověk není jen tělo, ale také duše. Proto využíváme princip case managementu – komplexního přístupu se zhodnocením situace klienta. Proto usilujeme o rozvoj komunitní péče, kdy je do ní zapojeno i okolí klienta (např. sousedé, jak je běžné např. v Nizozemsku). A proto jsme propagátoři inovativní klasifikace OMAHA, která situaci člověka hodnotí komplexně.

Na čem si zakládáme

Ať už poskytujeme kteroukoliv službu, zakládáme si na následujících hodnotách:

- odpovědnost a profesionalita
- důvěra, úcta a bezpečí
- partnerský přístup
- empatický přístup
- individuální přístup
- srozumitelná komunikace uzpůsobená dle možností konkrétního člověka
- podpora vlastní aktivity klienta
- spolupráce s rodinou klienta
- diskrétnost – zachovávání mlčenlivosti a zajištění ochrany osobních údajů klienta

Global Partner Péče v číslech

(za rok 2022)

4

počet sociálních služeb, které poskytujeme

10

krajů, v nichž působíme

341

klientů a klientek v naší péči

83

členů a členek našeho týmu



Pobočka v Kyjovë



Účast na Veletrhu sociálních služeb v Kyjovë



Tým pečovatelské služby v Jincích

Které služby poskytujeme?



1 | Pečovatelská služba

Pečovatelská služba má za úkol poskytnout potřebnou podporu a pomoc osobám, které mají sníženou soběstačnost z důvodu věku, chronického onemocnění nebo zdravotního postižení, a jejichž situace vyžaduje podporu a pomoc při péči o vlastní osobu a svou domácnost.

Poskytujeme tak sociální službu, která umožňuje osobám zůstat v jejich přirozeném prostředí a v maximální možné míře zachovat jejich dosavadní způsob života s tím, že je snaha podporovat jejich samostatnost s důrazem na podporu jejich aktivního života.

Cílovou skupinou pečovatelské služby jsou osoby, které mají sníženou soběstačnost z důvodu věku, chronického onemocnění, kombinovaného postižení, zdravotního postižení nebo mentálního postižení. Věkové vymezení je od 19 let výše (mladí dospělí, dospělí, mladší senioři, starší senioři).

Pečovatelská služba se nevěnuje aktivizačním činnostem a nácviku dovedností.

Co pečovatelská služba přináší klientům?

- Pomoc a podporu při podávání jídla a pití
- Pomoc při oblékání a svlékání včetně speciálních pomůcek
- Pomoc při přesunu na lůžko či vozík
- Pomoc při prostorové orientaci, samotném pohybu uvnitř domácnosti i venkovním prostoru
- Pomoc při osobní hygieně
- Poskytnutí stravy nebo pomoc při zajištění stravy
- Pomoc a podporu s vedením domácnosti
- Zprostředkování kontaktu se společenským prostředím
- Podporu poskytnutí pomoci při řešení běžných aktuálních problémů a potřeb
- Pomoc při uplatňování práv, oprávněných zájmů a při obstarávání osobních záležitostí
- Snahu o zlepšení psychické kondice uživatele, podporu jeho sebevědomí, naslouchání uživateli, podpora motivace a aktivizace vedoucí k jeho samostatnosti a soběstačnosti



2 | Osobní asistence

Posláním osobní asistence je individuálně pomáhat osobám v cílové skupině překonávat jejich nepříznivou sociální situaci způsobenou změnou zdravotního stavu nebo vysokým věkem, a to prostřednictvím kvalifikovaného osobního asistenta. Na rozdíl od pečovatelské služby se osobní asistence zaměřuje na dlouhodobou pomoc klientovi (asistent je u klienta např. v řádu hodin).

Cílovou skupinou jsou osoby, které mají sníženou soběstačnost z důvodu věku, chronického onemocnění, kombinovaného postižení, zdravotního postižení nebo mentálního postižení. Věkové vymezení je od 19 let výše (mladí dospělí, dospělí, mladší senioři, starší senioři).

Co osobní asistence přináší klientům?

- Pomoc a podporu při podávání jídla a pití
- Pomoc při oblékání
- Pomoc při prostorové orientaci, samostatném pohybu ve vnitřním i vnějším prostoru
- Pomoc při přesunu na lůžko nebo vozík
- Pomoc při osobní hygieně
- Pomoc při zajištění stravy
- Pomoc s úklidem a údržbou domácnosti a osobních věcí
- Pomoc s nákupy
- Pomoc při obnovení nebo upevnění kontaktu s rodinou
- Podporu při dalších aktivitách podporujících sociální začleňování osob
- Pomoc s nácvikem a upevňováním motorických, psychických a sociálních schopností a dovedností
- Doprovázení do školy, do zaměstnání, k lékaři, na zájmové a volnočasové aktivity, na orgány veřejné moci a instituce poskytující veřejné služby a doprovázení zpět
- Pomoc při uplatňování práv

3 | Odlehčovací služba

Odlehčovací služba má za úkol poskytnout potřebnou podporu a pomoc lidem se sníženou soběstačností a sebeobsluhou, o které je pečováno v jejich domácím prostředí, a to tím, že na určitý čas převezmou péči o jejich životní potřeby kvalifikovaní pracovníci odlehčovací služby. Rodinným pečujícím je tak umožněn čas na potřebný odpočinek, vyřízení osobních záležitostí a intenzivnější prožívání vlastního osobního života s vědomím, že o jejich blízké je kvalitně postaráno. Dojde tak i k zamezení sociální izolace uživatele služby, tak i osobě, která o něj pečuje.

Cílovou skupinou jsou osoby, které mají sníženou soběstačnost z důvodu věku, chronického onemocnění, kombinovaného postižení, zdravotního postižení nebo mentálního postižení. Věkové vymezení je od 19 let výše (mladí dospělí, dospělí, mladší senioři, starší senioři).

Co odlehčovací služba přináší klientům?

- Pomoc a podporu při podávání jídla a pití, a to v případě, že uživatel není schopen se sám najíst
- Pomoc či podporu s oblékáním, včetně obutí a vyzutí obuvi, a pomoc se speciální pomůckou (např. bandáž, navlečení elastických punčoch, korzet atd.)
- Pomoc při přesunu na lůžko či vozík
- Pomoc při prostorové orientaci, samotném pohybu uvnitř domácnosti i venkovním prostoru, s poskytnutím opory za strany pracovníka. Provázení uživatele v rámci budovy, příp. zahrady
- Pomoc při prostorové orientaci – např. u nevidomého uživatele – pravidelná pomoc s orientací v místnosti, nebo u uživatele neorientovaného místem a prostorem
- Pomoc při osobní hygieně
- Poskytnutí stravy nebo pomoc při zajištění stravy
- Pomoc a podporu s vedením domácnosti
- Zprostředkování kontaktu se společenským prostředím (doprovod při vycházce, návštěvě lékaře, doprovod na zájmové a volnočasové aktivity, na orgány veřejné moci, instituce poskytující veřejné služby a jiné navazující služby a doprovod zpět
- Podporu poskytnutí pomoci při řešení běžných aktuálních problémů a potřeb
- Pomoc při uplatňování práv
- Snahu o zlepšení psychické kondice uživatele, podporu jeho sebevědomí, naslouchání uživateli, podpora motivace a aktivizace vedoucí k jeho samostatnosti a soběstačnosti
- Návkyk sebeobslužných činností, aktivizační činnosti (návkyk a upevňování motorických, psychických a sociálních schopností a dovedností), podpora při zajištění chodu domácnosti
- Poskytování základního sociálního poradenství – předávání informací např. o dalších možnostech sociálních služeb

4 | Odborné sociální poradenství

Cílem odborného sociálního poradenství je poskytnout ucelené informace, konkrétní profesionální rady, podporu a pomoc osobám, které jsou vzhledem ke svému věku či zdravotnímu postižení v nepříznivé sociální situaci, anebo jsou touto situací ohroženy. Poradenství má pomoci těmto osobám lépe se orientovat ve svých právech a povinnostech, nalézt vhodné řešení jejich životní situace, kterou nejsou schopny svými silami ani za pomoci svého blízkého okolí zvládnout. Poradenství má celkově přispívat ke zlepšení kvality života osob v jejich přirozeném prostředí.

Cílovou skupinou jsou osoby, které mají sníženou soběstačnost z důvodu věku, chronického onemocnění, kombinovaného postižení, zdravotního postižení nebo mentálního postižení. V případě osob se zdravotním postižením jsou to dospělí, včetně osob s poruchou autistického spektra, nebo s podezřením na poruchu autistického spektra. Věkové vymezení je od 19 let výše (mladí dospělí, dospělí, mladší senioři, starší senioři).

Co odborné sociální poradenství přináší klientům?

- Podporu a pomoc s obnovením nebo upevněním kontaktu s přirozeným sociálním prostředím (v rodině)
- Poskytnutí informací, na koho se obrátit s navazující péčí, možnosti nabídek navazující péče
- Poradenství v dluhové problematice (podpora při řešení půjček, exekucí apod.)
- Pomoc při administrativních úkonech a hájení práv klienta (znění zákonů, právní úpravy, posouzení věcné správnosti podávaných dokumentů, vysvětlení těchto dokumentů atd.)
- Zvýšení orientace v sociálních systémech – systém dávek, o co lze a jak požádat, předání kontaktů na příslušné úřady, typy důchodů apod.
- Předání kontaktů na různé odborníky, lékaře, možnosti zdravotní péče
- Poskytnutí informace, jak a kde zažádat o příspěvky na péči
- Pomoc s vyplněním žádostí o příspěvky, různých formulářů, psaní dopisů apod.
- Srozumitelné vysvětlení obsahu dokumentů
- Pomoc s komunikací s úřady a dalšími institucemi
- Doprovod nebo zastoupení klienta na úředním jednání
- Podporu při zajištění různých kompenzačních pomůcek, umožňujících snadnější život v domácím prostředí
- Poskytnutí cílených rad klientovi, strategie postupu, rozbor a nabídky alternativ pro řešení jeho situace



Jak vypadá péče v praxi?

Příběh manželů Hánových

Manželé Hánovi z jednoho z měst v severozápadních Čechách byli vždy velmi aktivní: pan Hána vedl dlouhá léta místní galerii a fotokroužek, paní Hánová působila 50 let ve školství jako učitelka základní a umělecké školy. V době, kdy jim ubývaly síly, utrpěl pan Hána úraz ramene, s nímž se léčil v nemocnici.

Ve chvíli, kdy bylo zřejmé, že bude propuštěn domů, ale bude potřebovat péči a podporu, se na nás obrátila jeho rodina, které byla služba doporučena stávajícími uživateli odlehčovací služby. Naše case managerka provedla přímo v domácnosti manželů tzv. sociální šetření, tedy mimo jiné rozhovor s oběma manželi, kterému byl přítomen i syn. Smyslem sociálního šetření je porozumět situaci klienta, jeho potřebám a navrhnout řešení, které bude zahrnovat různorodé aspekty péče.

Ze setkání s rodinou vyplynulo, že potřeba naší odborné pomoci nebude zaměřena pouze na pana Hánu, ale zároveň i na jeho manželku. Smlouva o poskytování odlehčovací péče byla proto uzavřena s oběma manželi.

Rodina manželů má zájem se na péči aktivně podílet, ale s ohledem na pracovní vytížení nemůže zajistit všechnu pomoc, kterou potřebují. Přitom jí však velmi záleží na tom, aby o jejich blízké bylo dobře postaráno a mohli setrvat ve svém domácím prostředí. Pečovatelky tak zastupují rodinu v rámci sjednaných úkonů, kde odborně působí a pečující osoby tak mají prostor pro vlastní potřeby. V případě rodiny Hánových jsou to především aktivizační činnosti, díky kterým pan Hána znovu začal docházet na procházky a paní Hánová tak získala další podporu, se kterou má možnost řešit oblasti péče o manžela spolu s dalšími záležitostmi. Oba manželé využívají podporu při zajištění stravy a doprovodnou činnost, v případě pana Hány se věnují pečovatelky dále aktivizaci, pomoci při osobní hygieně a dalším činnostem zahrnující sebezpečí. Manželům jsme rovněž pomohli s administrativou – zajištěním příspěvku na péči.

Spolupráce s rodinou funguje na výbornou. Hned na počátku se paní Hánová přiznala ke svému koníčku, ke kterému jí přivedl její manžel – k fotografování. Z našich návštěv a vzájemné spolupráce máme díky paní Hánové hezkou fotodokumentaci, za kterou jsme moc rádi.

„Paní pečovatelky jsou milé, příjemné, ochotné, zodpovědné a naprosto spolehlivé. Poradily, potěšily a vždycky zařídily a pomohly nám se vším, co jsme potřebovali. Taky nám zpestřují nudné chvílky, mají pochopení pro naše bolístky a od samého začátku se na ně těšíme a rádi je u nás vídáme. Dokonce i manžel, který je už v poslední době morous a bývá s ním nesnadná komunikace, tak pečovatelky respektuje a uposlechne jejich pokyny. Jsme velice spokojeni a pro nás jsou přínosem. Děkujeme celému kolektivu a jsme rádi, že je máme...“

paní Hánová
klientka

„Práce s rodinou nás těší. Myslím, že mohu říct, že každý kontakt s klientem nás něčím obohacuje a v případě manželů Hánových, kteří vedli velmi aktivní život obzvlášť. Při takto náročné práci je velmi příjemné být ve společnosti lidí, kteří s vámi spolupracují, váží si vaší práce a jsou ochotni sdílet vlastní soukromí či předat životní zkušenost.“

Lada Munzarová
regionální manažerka Global Partner Péče



Promazávání dolních končetin



Aktivizace klienta



Poskytování informací při podpisu smlouvy o poskytování odlehčovací služby



Fyzická aktivizace klienta



Pomoc při osobní hygieně – úprava vousů

Spolupráce s obcemi a městy

Příklady ze Středočeského kraje a ohlasy starostů



Jince

„Na základě poptávky našich občanů se náš městyse potýká se zvýšenou potřebou terénních sociálních služeb. Tento trend vzhledem k demografickému vývoji předpokládáme i do budoucna.“

Miroslava Tichá
starostka obce Jince

Jak pomáhá Global Partner Péče v Jincích?

Na území městyse Jince pečujeme o 20 klientů, kteří tak díky naší péči mohou zůstat ve svém přirozeném sociálním prostředí.



Příbram

„V rámci poskytování sociálních služeb v našem regionu je více než žádoucí přítomnost více subjektů poskytovatelů. Nejde o vytváření konkurenčního prostředí, ale o budování komplexní sítě pokrytí všech oblastí. Město Příbram vítá a podporuje vstup nových poskytovatelů sociálních služeb do regionu. Jsme připraveni spolupracovat s Global Partner Péče, z.ú. na společných projektech.“

Jan Konvalinka
starosta města Příbrami

Jak pomáhá Global Partner Péče v Příbrami?

Na území Příbrami jsme v roce 2022 poskytovali péči 5 klientům.



Běštín

„Od října roku 2022 spolupracuje obec Běštín s panem Mgr. Filipem Ježkem, který vede terénní pečovatelskou službu organizace Global Partner Péče, z.ú. v Jincích. Organizace je nejbližší naší obci, proto vidíme spolupráci jako prospěšnou a užitečnou pro naše obyvatele a i pro obec Běštín při řešení situací v sociální oblasti.“

Jaroslava Houdková
starostka obce Běštín

Jak pomáhá Global Partner Péče v Běštíně?

Na území Běštína jsme v roce 2022 poskytovali péči 2 klientům.

Kde působíme





O společnosti

Global Partner Péče, z.ú. (dále také „Zapsaný ústav“ nebo jen „Ústav“) byl založen Zakládací listinou dne 1. února 2021. Zápis Ústavu do rejstříku ústavů vedeného Městským soudem v Praze (oddíl U, vložka 934) proběhl dne 9. února 2021. Zakladatelem ústavu je společnost Global Partner, a. s.

Účel Ústavu

Účelem Ústavu je provozování činnosti užitečné společensky a hospodářsky. Ústav provozuje činnosti, jejichž výsledky jsou každému rovnocenně dostupné za podmínek předem stanovených.

Pro naplnění svého účelu provozuje Ústav tyto společensky a hospodářsky užitečné činnosti:

- Poskytování sociálních služeb podle zákona č. 108/2006 Sb., o sociálních službách, ve znění pozdějších předpisů.
- Obor činnosti: pečovatelská služba, osobní asistence, odborné sociální poradenství a odlehčovací služby

Sídlo Ústavu

Global Partner Péče, z.ú.
Pobřežní 665/21
186 00 Praha 8
Česká republika

Identifikační číslo: 099 03 046

Členové správní rady a statutárního orgánu

k 31. prosinci 2022

Členové správní rady

Mgr. Bc. Jiří Kabát (předseda)
Ing. Jiřina Musílková
Ing. Patrik Balla

Statutární orgán – ředitel

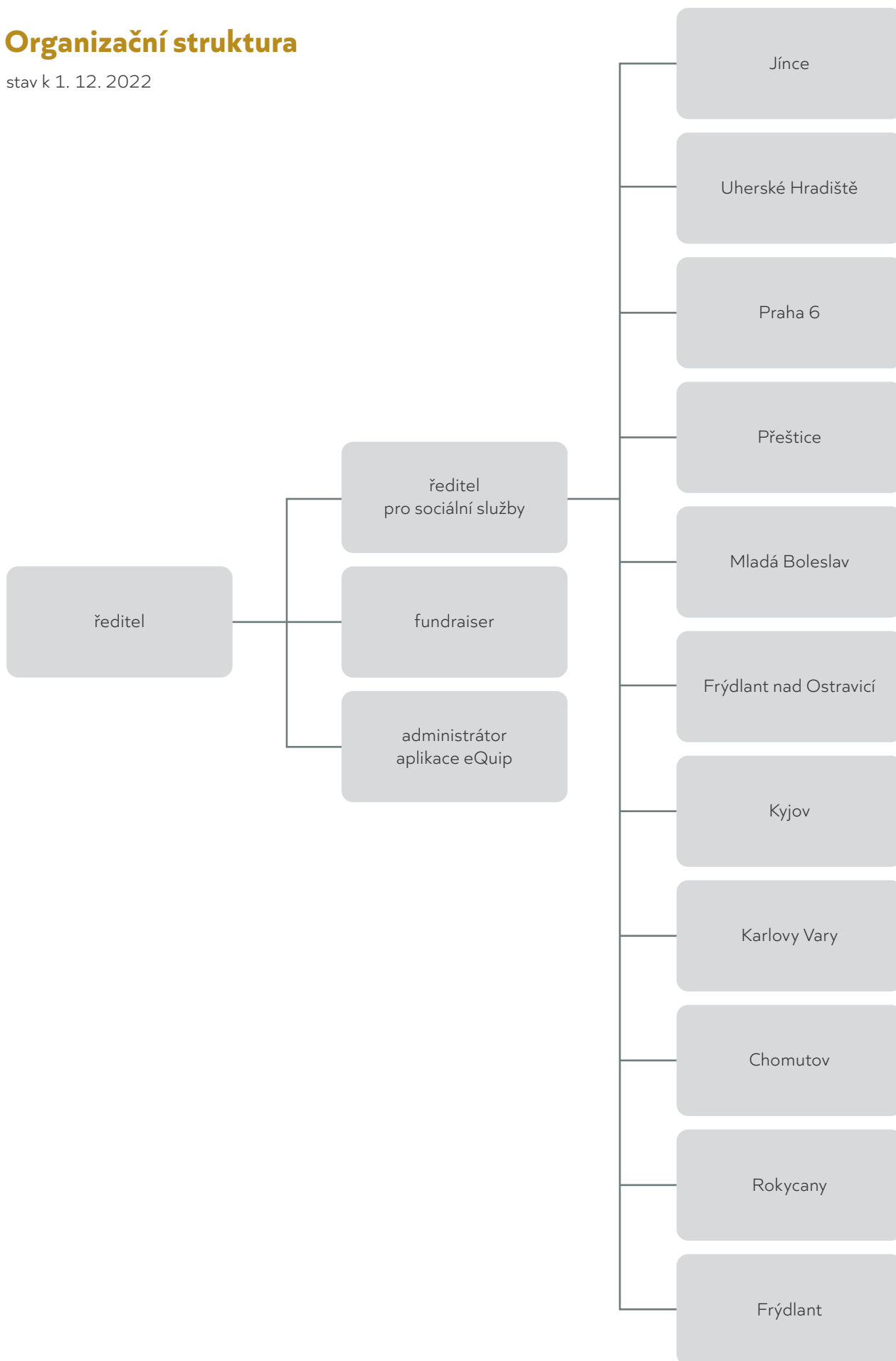
Ing. Lukáš Knapp

Revizor

Ing. Mgr. Judita Říhová

Organizační struktura

stav k 1. 12. 2022



Děkujeme našim partnerům

za důvěru a podporu



Moravskoslezský kraj podpořil činnost naší organizace (terénní odlehčovací služby) v roce 2022 dotací 61 000 Kč

Jihomoravský kraj

Jihomoravský kraj podpořil činnost naší organizace (projekt Péče, díky níž můžete být tam, kde to máte rádi – Pečovatelská služba v ORP Hodonín a Břeclav) v roce 2022 dotací 507 160 Kč



Plzeňský kraj podpořil činnost naší organizace (projekt Partner pro pečující) v roce 2022 dotací 100 000 Kč



Statutární město Olomouc podpořilo činnost naší organizace (terénní odlehčovací služby) v roce 2022 dotací 80 000 Kč

Karlovy Vary°

Statutární město Karlovy Vary podpořilo činnost naší organizace (terénní odlehčovací služby) v roce 2022 dotací 35 000 Kč



Městská část Praha 5 podpořila činnost naší organizace (terénní osobní asistence) v roce 2022 dotací 5 000 Kč



Městská část Praha 6 podpořila činnost naší organizace (terénní osobní asistence a odlehčovací služby) v roce 2022 dotací 50 000 Kč



Statutární město Chomutov podpořilo činnost naší organizace (terénní odlehčovací služby) v roce 2022 dotací 99 000 Kč



Město Jirkov podpořilo činnost naší organizace (terénní odlehčovací služby) v roce 2022 dotací 1 000 Kč



Výbor dobré vůle – nadace Olgy Havlové podpořila činnost naší organizace v roce 2022 částkou 18 000 Kč



Nadace ČEZ v roce 2022 a 2023 podpořila naši činnost projektem „Case management v českých regionech“ celkovou částkou 350 000 Kč



Město Frýdlant nad Ostravicí podpořilo činnost naší organizace (terénní odlehčovací služby) v roce 2022 dotací 18 000 Kč



Město Ostrov podpořilo činnost naší organizace (terénní odlehčovací služby) v roce 2022 dotací 30 000 Kč



Obec Janovice podpořila činnost naší organizace (terénní odlehčovací služby) v roce 2022 dotací 7 900 Kč



Město Rokycany podpořila činnost naší organizace (terénní odlehčovací služby) v roce 2022 dotací 10 000 Kč



Město Raspenava podpořila činnost naší organizace (osobní asistence) v roce 2022 dotací 82 000 Kč

Finanční část

Rozvaha (bilance)

v plném rozsahu
31. 12. 2022
(v tisících Kč)

AKTIVA		Číslo řádku	Stav k prvnímu dni účetního období	Stav k poslednímu dni účetního období
B. Krátkodobý majetek celkem	Součet ř. 42+52+72+81	41	5 032	15 241
I. Zásoby celkem	Součet ř. 43 až 51	42	100	32
1. Materiál na skladě		43	100	32
II. Pohledávky celkem	Součet ř. 53 až 71	52	695	1 085
1. Odběratelé		53	240	594
4. Poskytnuté provozní zálohy		56	297	385
6. Pohledávky za zaměstnanci		58	104	106
17. Jiné pohledávky		69	54	0
III. Krátkodobý finanční majetek celkem	Součet ř. 73 až 80	72	4 128	13 922
3. Peněžní prostředky na účtech		75	4 128	13 922
IV. Jiná aktiva celkem	Součet ř. 82 až 84	81	109	202
1. Náklady příštích období		82	109	202
AKTIVA CELKEM	ř. 1+41	85	5 032	15 241

PASIVA		Číslo řádku	Stav k prvnímu dni účetního období	Stav k poslednímu dni účetního období
A. Vlastní zdroje celkem	Součet ř. 87 + 91	86	1 688	9 840
I. Jmění celkem	Součet ř. 88 až 90	87	1 688	9 840
1. Vlastní jmění		88	50	50
2. Fondy		89	1 638	9 790
B. Cizí zdroje celkem	Součet ř. 96+98+106+130	95	3 344	5 401
III. Krátkodobé závazky celkem	Součet ř. 107 až 129	106	3 344	5 401
1. Dodavatelé		107	1 591	1 342
5. Zaměstnanci		111	844	1 323
6. Ostatní závazky vůči zaměstnancům		112	52	17
7. Závazky k institucím sociálního zabezpečení a veřejného zdravotního pojištění		113	498	771
9. Ostatní přímé daně		115	62	102
12. Závazky ze vztahu k státnímu rozpočtu		118	18	
17. Jiné závazky		123		350
22. Dohadné účty pasivní		128	279	1 496
PASIVA CELKEM	ř. 86 + 95	134	5 032	15 241

Výkaz zisku a ztráty

v plném rozsahu
31. 12. 2022
(v tisících Kč)

		Číslo řádku	Činnosti		
			hlavní	hospodářská	celkem
			1	2	3
A.	Náklady	1			
I.	Spotřebované nákupy a nakupované služby	2	13 237		13 237
	1. Spotřeba materiálu, energie a ostatních neskladovaných dodávek	3	2 226		2 226
	3. Opravy a udržování	5	282		282
	4. Náklady na cestovné	6	818		818
	5. Náklady na reprezentaci	7	206		206
	6. Ostatní služby	8	9 705		9 705
III.	Osobní náklady	13	24 806		24 806
	10. Mzdové náklady	14	17 968		17 968
	11. Zákonné sociální pojištění	15	6 149		6 149
	13. Zákonné sociální náklady	17	689		689
IV.	Daně a poplatky	19	221		221
	15. Daně a poplatky	20	221		221
V.	Ostatní náklady	21	216		216
	16. Smluvní pokuty, úroky z prodlení, ostatní pokuty a penále	22	2		2
	21. Manka a škody	27	20		20
	22. Jiné ostatní náklady	28	194		194
NÁKLADY CELKEM		41	38 480		38 480

		Číslo řádku	Činnosti		
			hlavní	hospodářská	celkem
			1	2	2
B.	Výnosy	42			
I.	Provozní dotace	43	1 112		1 112
	1. Provozní dotace	44	1 112		1 112
II.	Přijaté příspěvky	45	138		138
	3. Přijaté příspěvky (dary)	47	138		138
III.	Tržby za vlastní výkony a za zboží	49	4 800		4 800
IV.	Ostatní výnosy	50	32 430		32 430
	7. Výnosové úroky	53	770		770
	9. Zúčtování fondů	55	31 549		31 549
	10. Jiné ostatní výnosy	56	111		111
	VÝNOSY CELKEM	63	38 480		38 480
C.	Výsledek hospodaření před zdaněním	64	0		0
D.	Výsledek hospodaření po zdanění	65	0		0



Tým odlehčovacích služeb v Kyjově



Tým pečovatelské služby v Jincích před kanceláří



Náš stánek na veletru sociálních služeb v Kyjově



Global Partner Péče, z.ú.

Pobřežní 665/21, Praha 8

www.gp.cz
info@gp.cz