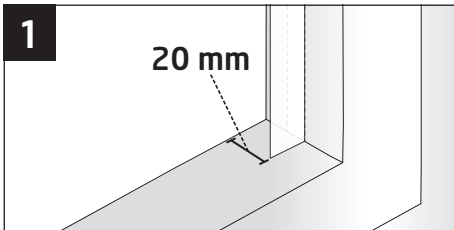
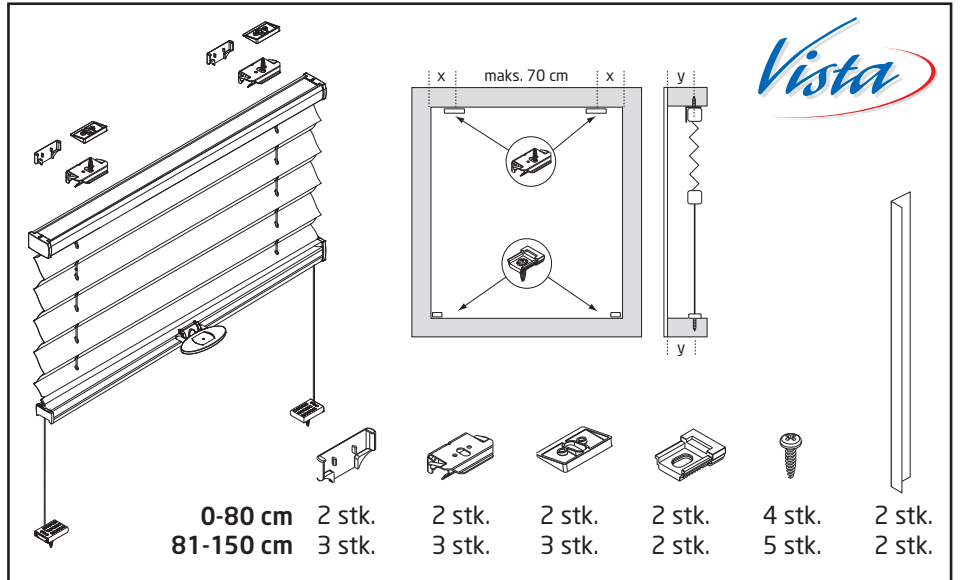


LIGHTBLOCK BB10

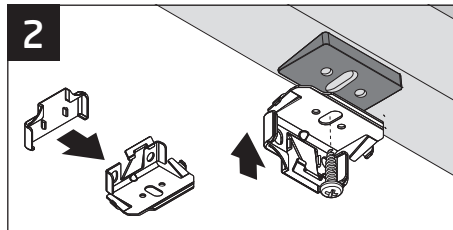
MONTERING TAK/NISJE

- Produktet må ikke skades når man benytter skarp kniv til å åpne pakken!
- Monteringsskruer: Benytt en str-2 skrutrekker (POZIDRIVE) eller benytt en elektrisk drill med svakest styrke.
- Demontering: Benytt en flat skrutrekker med bredde maks 6 mm.
- Benytt kun originale skruer som følger med, dette for å motvirke funksjonsfeil pga. store skruerhoder.
- **NB!** Det må være minimum 10 mm klaring mellom glass og produkt. Det er svært viktig at man på dagtid åpner litt i topp og bunn for å sikre nok luftgjennomstrømning og slippe ut varm luft. Gjør man ikke dette kan det i verste fall føre til at glasset på vinduet sprekker som følge av varmeutvikling.



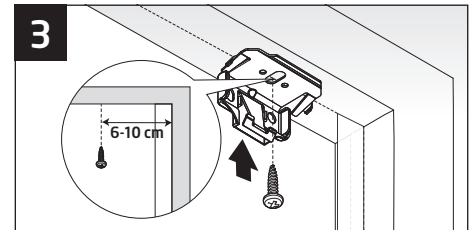
1 Montering L-list

Sidelister festes med dobbeltsidig tape. Rengjør med sprit der hvor sidelistene skal festes. Sidelistene monteres minimum 20 mm fra vindusglasset.



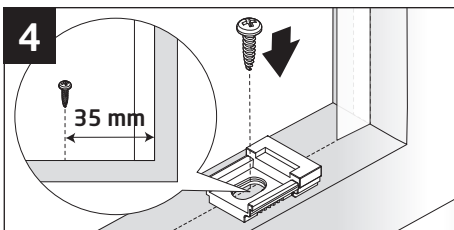
2 Tildekning brakett (+ kile)

Plastkappe settes på brakett. Kile monteres mellom brakett og tak, kun hvis det er skrå vindusramme.



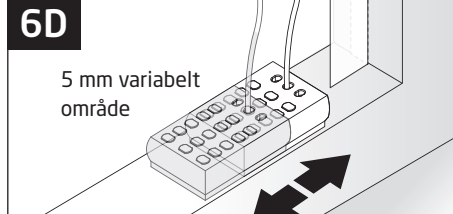
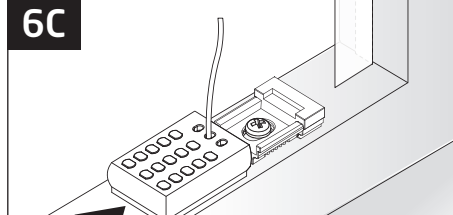
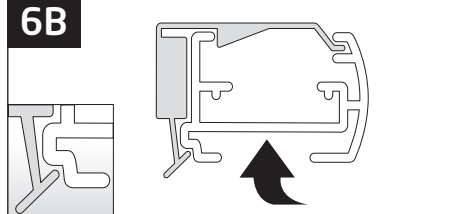
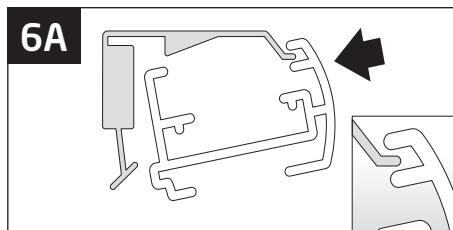
3 Takmontering

Brakett monteres oppe, 6-10 cm. inn fra hver side. Skruen monteres minimum 20 mm. ut fra glass. Skruen festes i senter av sidelistene.



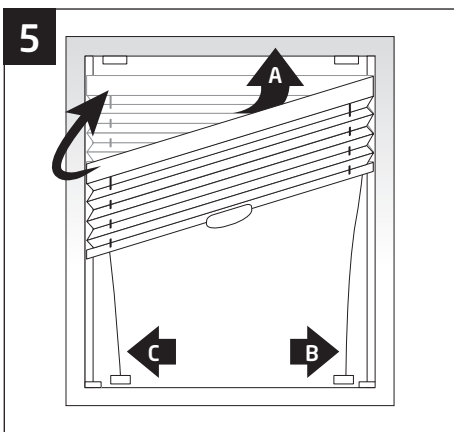
4 Installasjon klips nede

Plastklips monteres nede i begge sider. Skruen skal monteres 35 mm inn fra sidene og minimum 20 mm ut fra glass. Skruen plasseres i senter av sidelistene



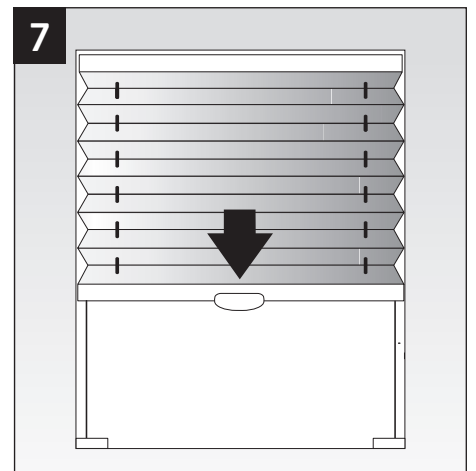
Montering klistefeste + braketter

Overlist festes i brakettene oppe. Plastsko skyves inn nede. Man har 5 mm variabelt område for tilpasning. Den siste skoen strammer opp fjæren slik at gardinen henger trinnløst. Man har mulighet for å slakke eller stramme snoren litt ved å flytte på knuten. Når alt fungerer riktig kan man klippe bort overskytende snor.



5 Installasjon plisségardin

Plisségardinen tres sideveis inn i sidelistene.



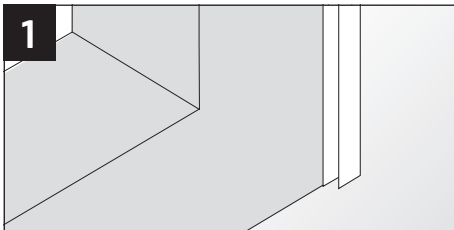
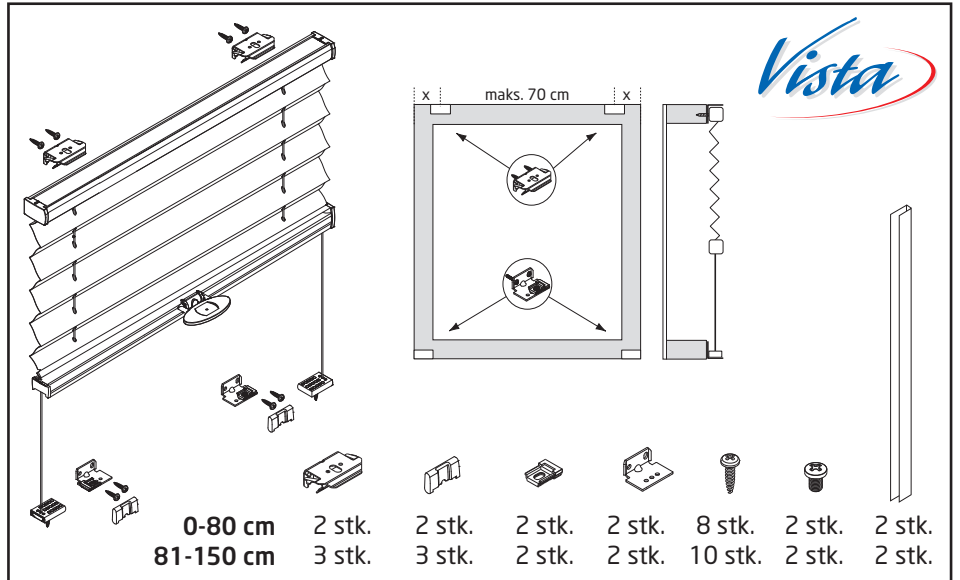
7 Betjening

Gardinen er nå ferdig montert og kan trinnløst justeres opp og ned.

LIGHTBLOCK BB10

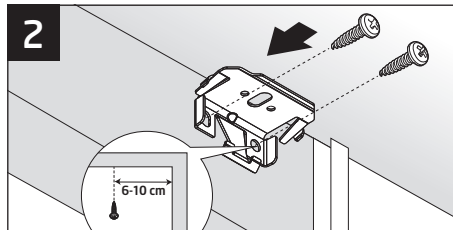
MONTERING VEGG/VINDU

- Produktet må ikke skades når man benytter skarp kniv til å åpne pakken!
- Monteringsskruer: Benytt en str-2 skrutrekker (POZIDRIVE) eller benytt en elektrisk drill med svakest styrke.
- Demontering: Benytt en flat skrutrekker med bredde maks 6 mm.
- Benytt kun originale skruer som følger med, dette for å motvirke funksjonsfeil pga. store skruerhoder.
- **NB!** Det må være minimum 10 mm klaring mellom glass og produkt. Det er svært viktig at man på dagtid åpner litt i topp og bunn for å sikre nok luftgjennomstrømning og slippe ut varm luft. Gjør man ikke dette kan det i verste fall føre til at glasset på vinduet sprekker som følge av varmeutvikling.



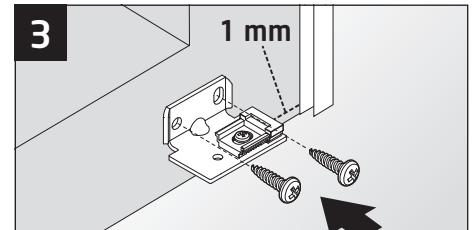
1 Montering U-list

Sidelister festes med dobbeltsidig tape. Rengjør med sprit der hvor sidelistene skal festes.



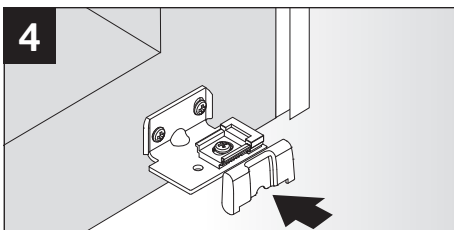
2 Veggmontering oppe

Brakett monteres oppe, 6-10 cm. inn fra hver side.



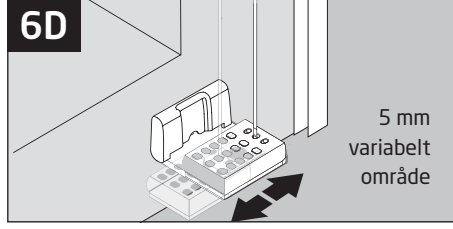
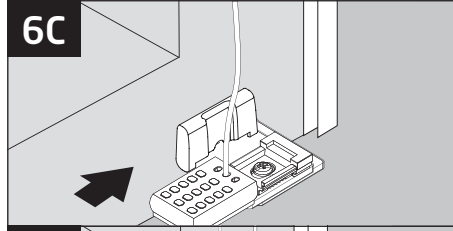
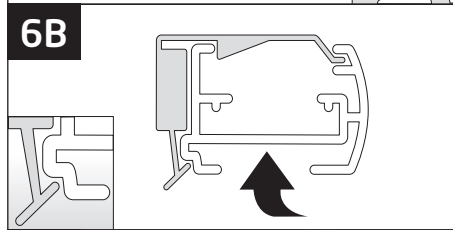
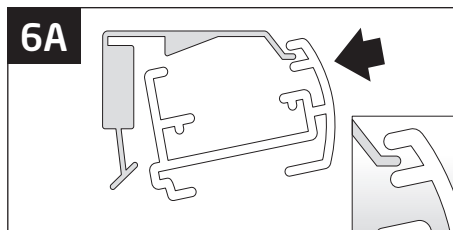
3 Installasjon brakett nede

Brakett monteres nede i begge sider. Det skal være 1 mm. klaring mellom sidelist og brakett.



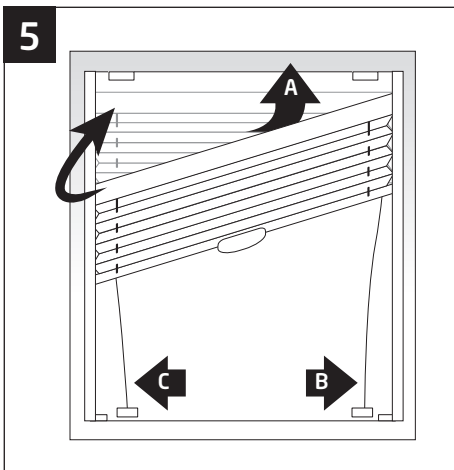
4 Installasjon brakett nede

Dekkappe skyves over brakett for å dekke skruene.



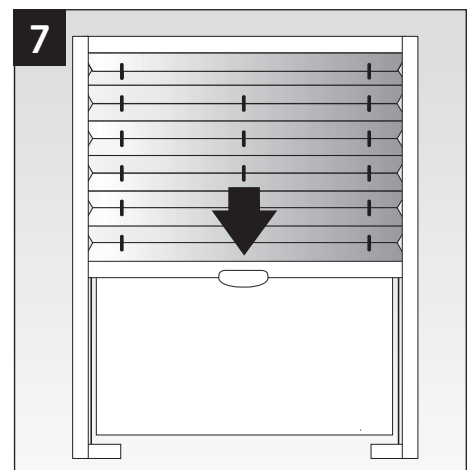
5 Montering klikkfeste + braketter

Overlist festes i brakettene oppe. Plastsko skyves inn nede. Man har 5 mm variabelt område for tilpasning. Den siste sko strammer opp fjæren slik at gardinen henger trinnløst. Man har mulighet for å slakke eller stramme snoren litt ved å flytte på knuten. Når alt fungerer riktig kan man klippe bort overskytende snor.



6 Installasjon plisségardin

Plisségardinen tres sideveis inn i sidelistene.



7 Betjening

Gardinen er nå ferdig montert og kan trinnløst justeres opp og ned.