



Déclaration de performance
extra-financière **2022**

Sommaire



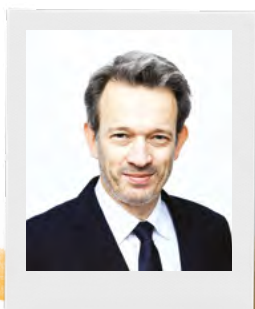
Nos piliers d'actions

Naviguez directement avec le sommaire puis avec les boutons ci-dessous.

Les logos suivants

vous permettront d'accéder à nos contenus média détaillés.





Message du Président

Depuis 2020, après avoir fait face à la pire crise sanitaire depuis plus d'un siècle, ELSAN a affronté les deux crises qui ont succédé au COVID : une pénurie inédite de soignants et une très forte inflation des coûts.

Personne n'était véritablement préparé à gérer des crises d'une telle durée, d'une telle constante intensité, d'une telle diversité de sujets à traiter. Mais ELSAN a pu s'appuyer sur ses fondamentaux solides, sur l'engagement exceptionnel et la résilience individuelle et collective de ses équipes.

Nous avons ainsi pu continuer à assurer en 2022 notre mission de soins, si essentielle pour la population, et investir dans l'avenir. Nous sommes fiers de la détermination de nos collaborateurs et des médecins libéraux qui nous a permis de rebondir après trois années si difficiles pour le secteur de la santé.

Ces crises successives ont forgé notre conviction que les acteurs du secteur de la santé, aujourd'hui et demain, devront être encore plus respectueux des patients, des soignants, de l'environnement et garants du meilleur usage des ressources économiques contraintes allouées par l'Assurance Maladie, tout en continuant à placer l'excellence et l'innovation médicale au cœur de l'activité quotidienne.

Guidé par sa raison d'être, d'agir et innover pour la santé de tous au cœur des territoires, ELSAN entend assumer sa responsabilité de leader de secteur et montrer la voie. Nous sommes résolument engagés en ce sens, avec nos 28 000 professionnels de santé et les 7 500 médecins qui exercent dans nos établissements.

Thierry Chiche





ELSAN,

acteur de référence
de l'offre de soins en France

Notre modèle de création de valeur

NOS RESSOURCES



HUMAINES

28 000 salariés
+90 métiers différents
1 Université ELSAN



INFRASTRUCTURE

+140 établissements
+1100 salles de blocs opératoires
Des équipements de pointe
(**79** IRM et scanners, **24** robots chirurgicaux,
17 accélérateurs de particules, **7** TEP scans et
8 Gamma-caméras)



EXPERTISE MÉDICALE

7500 praticiens
+60 spécialités adressées



RÉGULATION/ PARTIES PRENANTES

Coopération avec les instances

- du Ministère de la santé (DGOS^[1], DSS^[2], CNAM^[3]...)
- du Ministère délégué chargé de l'Organisation territoriale et des Professions de santé
- des agences de l'Etat (Haute Autorité de Santé, ARS^[4]...)

Membre de la Fédération des cliniques et hôpitaux privés de France (FHP)



FINANCIÈRES

2,9 Mds € de CA
dont **4%** investis chaque année dans les projets immobiliers et l'infrastructure
et **3%** dans les projets médicaux et digitaux

NOTRE MODÈLE POUR RÉPONDRE AUX ENJEUX SOCIÉTAUX DE LA SANTÉ

4 piliers pour une approche différenciante de la santé

Notre
SPÉCIALISATION
sur des métiers
à haute valeur ajoutée
médicale

Notre
ENGAGEMENT
à développer
des prises en charge
personnalisées
et humaines pour
le patient



Notre ancrage
dans les **TERRITOIRES**,
aux côtés des autres
acteurs de santé pour
délivrer notre mission
de service au public

Notre
INVESTISSEMENT
dans l'innovation
pour préparer
la santé de demain

^[1] Direction générale de l'offre de soins

^[2] Direction de la sécurité sociale

^[3] Caisse nationale de l'assurance maladie

^[4] Agence régionale de santé

NOS OFFRES DE SOINS AU SERVICE DES PATIENTS

CONSULTATION & DIAGNOSTIC

URGENCES

IMAGERIE MÉDICALE

SOINS PRIMAIRES

HOSPITALISATION

HÔPITAUX MCO
(Médecine, Chirurgie et Obstétrique)

MALADIES CHRONIQUES

RÉADAPTATION

SOINS MÉDICAUX ET DE RÉADAPTATION

SOINS A DOMICILE

HOSPITALISATION À DOMICILE

Des parcours digitalisés pour accompagner les patients et les professionnels de santé



LA VALEUR QUE NOUS CRÉONS

POUR LES PATIENTS

4,2 M de patients soignés chaque année^[5]
+360 essais cliniques menés dans le Groupe
97,3% de nos établissements certifiés aux niveaux haute qualité des soins ou qualité des soins confirmée par la HAS

POUR NOS COLLABORATEURS ET MÉDECINS

1,4 Mds € de masse salariale versée
84% de femmes dans nos effectifs
850 médecins investis dans des activités de recherche

POUR LES TERRITOIRES

2 Français sur 3 à moins de 50 km d'un établissement ELSAN
+903 000 passages annuels dans nos services d'urgences et de soins non programmés

POUR L'ENVIRONNEMENT

1 stratégie de réduction de nos émissions carbone
10% de réduction de nos déchets DASRI^[6]
30 000 arbres plantés dans la forêt ELSAN

POUR LA SANTÉ DE TOUS

Une contribution directe à l'Objectif du Développement Durable



^[5] 2,8 M – hospitalisation

1,4 M – traitement des maladies chroniques, consultations et examens

^[6] Déchets d'activités de soins à risques infectieux et assimilés

Notre partage de valeur avec les parties prenantes

Praticiens libéraux
 € Redevances pour l'accès aux plateformes techniques

5%

- Commissions médicales d'établissement (CME), conférence nationale des présidents de CME
- Groupement de Coopération Sanitaire (GCS) pour favoriser les travaux de recherche
- Partenariats avec les associations de jeunes médecins spécialistes

Pouvoirs publics
 € Financement des soins
 Incitation financière pour la qualité
 Subventions régionales

81%

- Participation aux travaux et instances délibératives de la FHP
- Participation aux groupes de travail des principales instances sectorielles
- Échanges réguliers avec les ARS, les collectivités et élus locaux dans la mise en œuvre de l'offre de soins dans les territoires

Patients
 € Ventes additionnelles de confort (hospitalité)

5%

- Questionnaires de mesure de la satisfaction et de l'expérience des patients (e-Satis)
- Échanges avec les représentants des usagers
- Journées de prévention sur les grands enjeux de santé publique
- Interactions en ligne avec les établissements via les réseaux sociaux et les sites web

Mutuelles
 € Financement des soins et des prestations de confort des patients

9%



Légende

■ Flux financier vers ELSAN (chiffre d'affaires)

■ Flux financier de ELSAN vers ses parties prenantes

☰ Dispositifs de dialogue d'ELSAN avec ses parties prenantes

Contribution aux ODD



En 2022, ELSAN a été un des membres fondateurs **des Acteurs de La French Care**. L'ambition de l'association est de mettre en relation et fédérer l'ensemble des acteurs de la santé, pour promouvoir l'excellence et l'innovation en réponse aux enjeux du système de santé de demain. L'association, qui s'appuie sur des ambassadeurs régionaux parmi ses membres, a déjà organisé plusieurs hubs territoriaux qui contribuent au décloisonnement de la filière et créent un lieu d'échanges et de connaissances. Les membres de l'association animent également des groupes de travail thématiques visant à valoriser la filière santé et à faire des propositions d'actions. Plus globalement, l'association vise à créer des collaborations entre les universités, les grands groupes, les hôpitaux publics et privés, les laboratoires et instituts de recherche avec les *start-up* françaises sur des travaux et projets communs.



Pouvoirs publics

€ Taxes et impôts

- Echanges avec les tutelles et élus locaux

2%

Collaborateurs

€ Salaires, charges sociales, intéressement et participation aux résultats



- Enquête d'engagement menée auprès de tous les salariés
- Comités sociaux et économiques (CSE) dans les établissements
- Négociations avec les partenaires sociaux

51%

Fournisseurs & Prestataires

€ Achats de produits et services



- Partenariats stratégiques pour la co-création de solutions pour le Groupe (immobilier, restauration...)
- Conventions de référencement avec les fournisseurs

30%

Dans une logique de coopération et de création de valeur, nous avons mis en place une vingtaine de **partenariats industriels avec nos fournisseurs**, à travers lesquels nous co-construisons de nouvelles démarches de soins dans les territoires. Sur la base de demandes des praticiens ou des propositions des fournisseurs, nous animons des espaces d'échanges, des clubs de spécialités médicales, des missions sur les traitements innovants et soutenons le lancement d'études cliniques.

Foncières

€ Loyers



- Comités spécialisés
- Travaux en faveur de l'efficacité énergétique, notamment dans le cadre du décret tertiaire

7%

Investissements

€ Dont :

- Gestion du patrimoine
- Projets médicaux
- Développement immobilier
- Transformation digitale
- Recherche



- Living lab Innolab avec les start-ups et programme d'intra-preunariat

7%

Banques & Communauté financière

€ Intérêts, honoraires



- Sustainability-linked Loan sur trois critères RSE

3%

Actionnaires

€ Dividendes

- Réunions du Conseil de surveillance
- Comités spécialisés

0%

Notre gouvernance

La gouvernance de notre Groupe s'assure de la déclinaison des décisions stratégiques sur l'ensemble de nos activités, de la bonne circulation de l'information et de sa transparence, du respect de la réglementation et de la prise en compte des attentes de nos parties prenantes.

Dans une démarche d'amélioration continue, nous déployons plusieurs dispositifs en faveur de la mise en conformité et de la maîtrise des risques du Groupe.

Anti-corruption :

- Une politique anti-corruption ;
- Un code de conduite anti-corruption ;
- Une cartographie des risques de corruption ;
- Une politique sur les cadeaux et invitations ;
- Une formation *e-learning* sur l'anti-corruption, dont ont bénéficié 706 cadres.

Ethique :

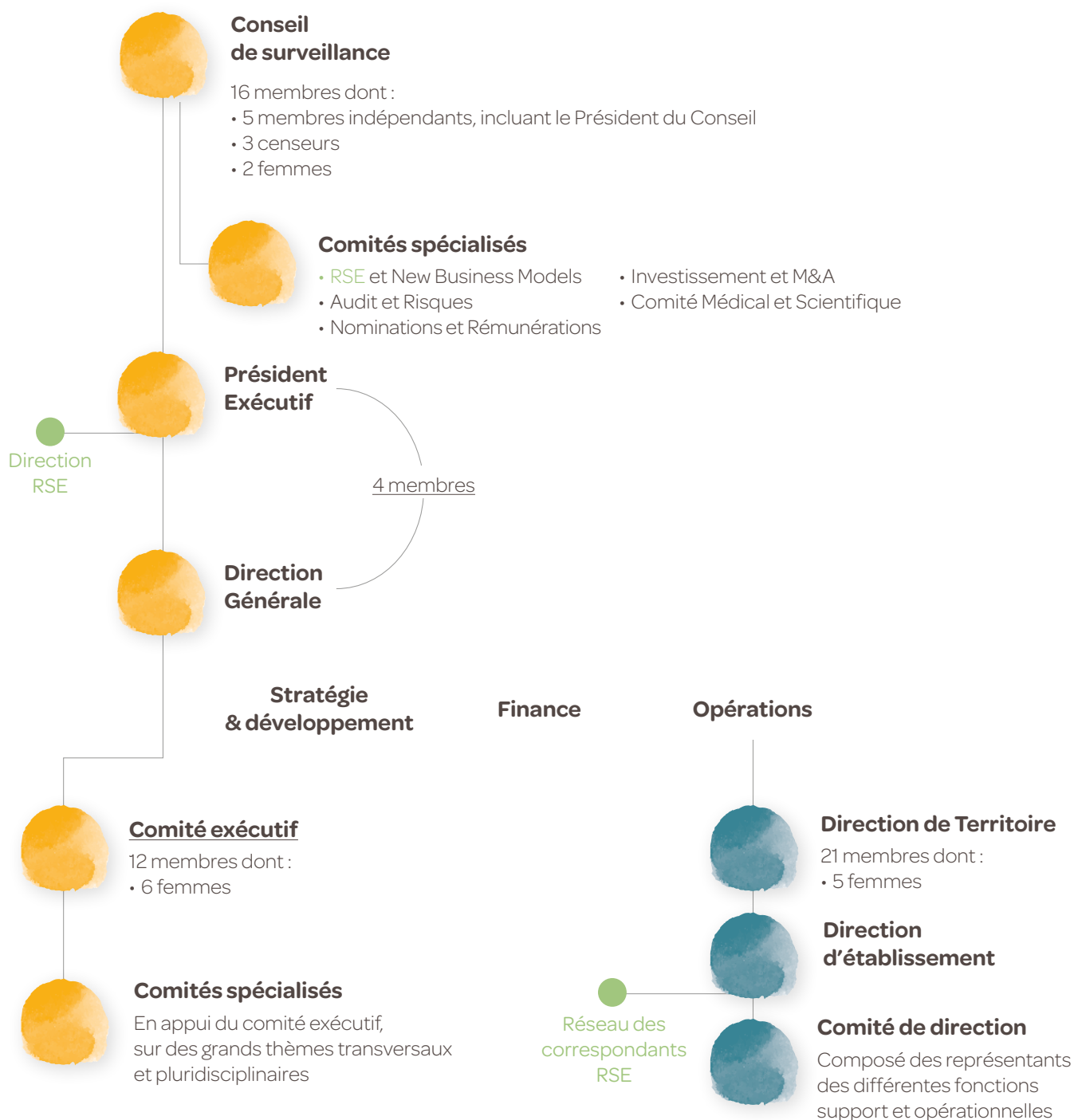
- Une charte éthique, accessible sur nos supports internes et externes ;
- Un dispositif d'alerte éthique en ligne, accessible à tous les collaborateurs ;
- Des campagnes de sensibilisation menées tout au long de l'année.

Audit et gestion des risques :

- Un comité d'audit ;
- Un comité des risques Groupe à l'échelon de la direction générale ;
- Une cartographie des risques Groupe ;
- Un référentiel de contrôle interne ;
- Des audits thématiques ;
- Une cellule de crise, avec une astreinte permanente.

Protection des données et cyber-sécurité :

- Une politique de sécurité des systèmes d'information ;
- Des outils de contrôle de l'application des consignes de sécurité ;
- Des actions de prévention (gestion de crise, formations, exercices de sensibilisation) ;
- Un dispositif de veille et de cyber-surveillance permanent ;
- Des outils de protection et de détection des menaces à tous les niveaux ;
- Des audits réguliers de cyber-sécurité dans nos établissements ;
- Une politique RGPD (règlement général sur la protection des données) ;
- Un guide sur la prévention d'usurpation d'identité.



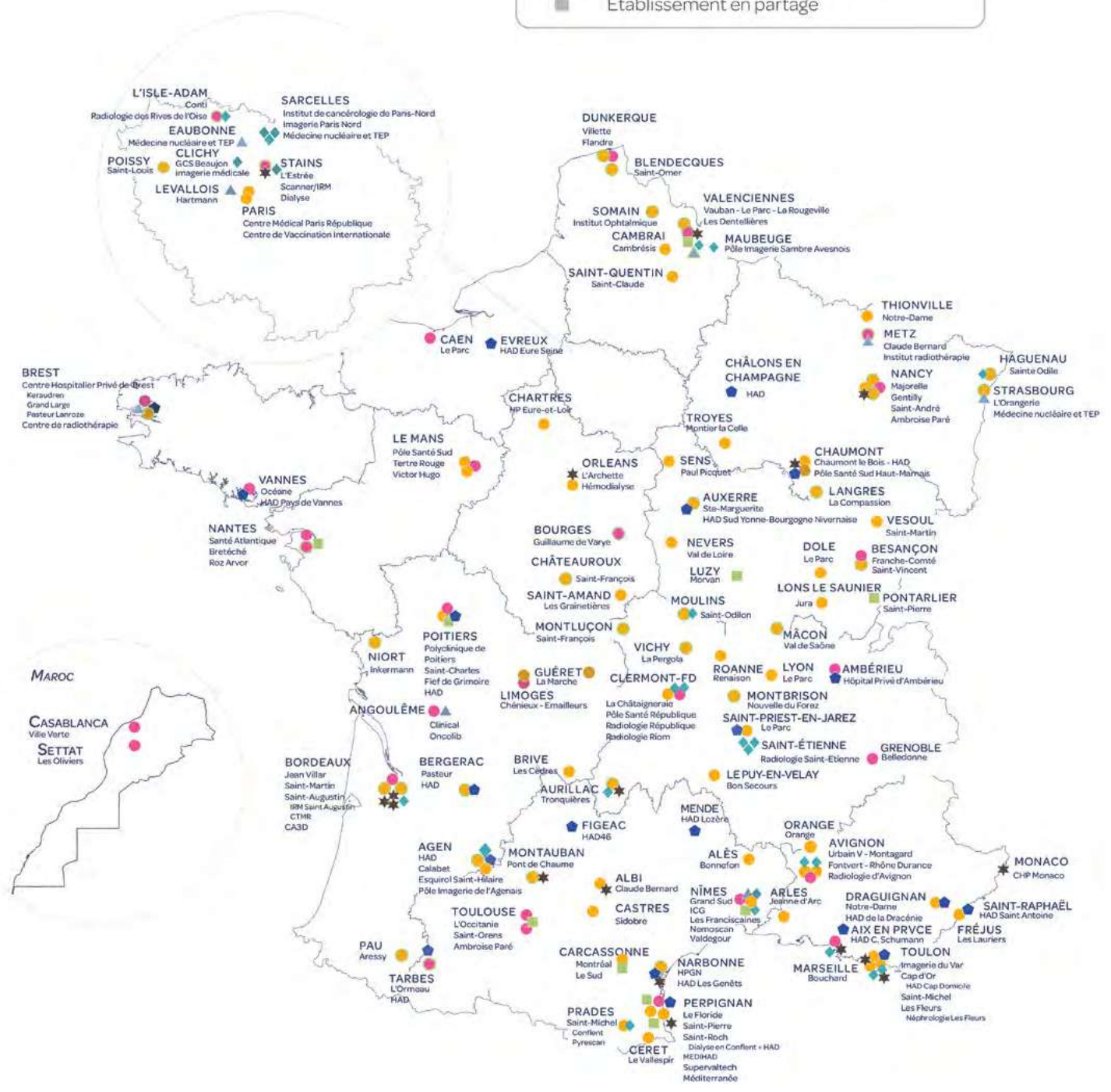
Légende

- Gouvernance du Groupe
- Gouvernance en établissements
- Gouvernance RSE

* Au 3 février 2023

Nos établissements

Notre implantation





- Hôpitaux Privés du Hainaut
- Hôpitaux Privés de Moselle
- Hôpitaux Privés du Grand Nancy
- Hôpitaux Privés du Bas-Rhin
- Hôpitaux Privés du Haut-Marnais
- Hôpitaux Privés de Franche-Comté
- Hôpitaux Privés du Vaucluse
- Hôpitaux Privés de Côte d'Azur et Provence
- Hôpitaux Privés du Gard-Cévennes
- Hôpitaux Privés du Tarn
- Hôpitaux Privés de l'Audois
- Hôpitaux Privés de Catalogne
- Hôpitaux Privés de Béarn-Bigorre
- Hôpitaux Privés du Sud Toulousain
- Hôpitaux Privés du Lot-et-Garonne
- Hôpitaux Privés du Grand Bordeaux
- Hôpitaux Privés des Monts d'Auvergne
- Hôpitaux Privés de Poitou-Charentes
- Hôpitaux Privés de l'Allier
- Hôpitaux Privés de Bourgogne-Champagne
- Hôpitaux Privés du Centre
- Hôpitaux Privés de la Sarthe
- Hôpitaux Privés de Brest
- Hôpitaux privés Rhône-Alpes
- Hôpitaux Privés du Maroc

Comme tous les ans, le magazine américain *Newsweek*, en partenariat avec *Statista Inc.* (société mondiale d'études de marché et de données de consommation) a publié le **classement des meilleurs établissements de santé en France**. 9 hôpitaux ELSAN figurent dans le palmarès des structures privées et 2 d'entre eux font partie du Top 20 français : Santé Atlantique à Nantes est à nouveau élu meilleur hôpital privé de France, 7^{ème} meilleur établissement de santé au plan national ; la Clinique à Bordeaux reste le 3^{ème} meilleur hôpital privé de France, et le 19^{ème} meilleur établissement français.

5 établissements ELSAN ont été nominés à l'occasion du 14^{ème} **Palmarès des Trophées de la Fédération Hospitalière Privée** pour leurs actions dans les catégories : innovation, attractivité et promotion des métiers, transformation écologique et sociétale. La Polyclinique Montréal de Carcassonne a remporté le **prix Numérique pour son projet Cureety** de télésurveillance des patients en oncologie traités par chimiothérapie orale ou intraveineuse, à leur domicile. Ce télé-suivi a permis de remonter plus de 3 000 bilans de santé et de réduire les effets secondaires du traitement.

Notre activité

Notre offre de soins intégrée

2022 a marqué la reprise des activités MCO et SMR, après deux années de ralentissement dû à la gestion de la pandémie. Celle-ci a encore entraîné des fermetures et des déprogrammations en début d'année : nous avons ainsi traité plus de 2 900 patients atteints du Covid.

Nous avons majoritairement fonctionné dans la gestion de l'urgence pour faire face à la crise des ressources. La pénurie de professionnels de santé et l'inflation, particulièrement ressentie sur les postes des achats et de l'énergie et les budgets d'investissement, ont réduit la marge de manœuvre de nos établissements pour exercer pleinement leur mission de soins. Ces circonstances exceptionnelles nous ont conduit, en coordination avec la FHP, à mener des actions auprès des tutelles pour faire reconnaître et couvrir les conséquences de l'inflation par les autorités, et être en mesure de garantir la continuité de soins dans les meilleures conditions.

En dépit de ce contexte difficile, nos hôpitaux ont autant que possible contribué à répondre aux grandes problématiques de santé publique, en témoigne leur mobilisation pour maintenir ouverts les services d'urgences médicales, afin d'éviter la rupture des soins dans plusieurs territoires, notamment durant les saisons estivales et hivernales.

Nos activités d'imagerie médicale ont poursuivi leur développement, en partenariat avec 240 radiologues libéraux, par l'extension de nos plateaux techniques et l'acquisition de nouvelles structures, pour renforcer notre offre de diagnostics aux patients.

L'activité d'hospitalisation à domicile s'est étendue sur de nouveaux territoires, permettant de renforcer l'accessibilité aux soins -en particulier dans les territoires ruraux, et via de nouvelles prises en charge, en complément des soins délivrés en cancérologie (traitement, suivi ou soins palliatifs). A Poitiers, une filière pédiatrique a été mise en place, avec le suivi de 40 enfants en bas âge, plus spécialement lors des épisodes de bronchiolite, en lien avec le centre hospitalier universitaire (CHU).

ELSAN participe à la démarche collaborative de déploiement national de la télésurveillance en oncologie, lancée par l'Institut National du Cancer, dans le cadre de son partenariat avec Résilience, *start-up* cofondée avec l'Institut Gustave Roussy. Nous bénéficions en effet d'un **positionnement unique en cancérologie**, avec une stratégie déployée dans l'ensemble de nos hôpitaux visant à proposer un accès rapide à des soins en cancérologie coordonnés, personnalisés, innovants et humains.

En 2022, la moitié de nos établissements a progressé à la fois sur la structuration des parcours de soins et sur les coopérations territoriales avec les acteurs de soins en cancérologie locaux. La lutte contre le cancer représente également le premier axe de recherche clinique du Groupe, avec 138 études menées en oncologie dans 33 établissements au cours des cinq dernières années.

Médecine, chirurgie et obstétrique (MCO)

1^{er} acteur privé

- + 100 cliniques médico-chirurgicales ;
- 806 000 séjours en chirurgie, dont 67% en ambulatoire ;
- 1 032 000 séjours en médecine ou soins externes, dont 79% en ambulatoire ;
- + 53 000 séjours en obstétrique ;
- + 38 000 naissances dans nos 27 maternités.

Urgences et soins non-programmés

- + 643 000 passages enregistrés dans 30 services d'urgence ;
- 1 service d'urgences mobile (SMUR) ;
- 8 centres SOS mains ;
- 260 000 passages dans nos 19 services de soins non programmés.

Soins médicaux et de réadaptation (SMR)

- Près de 30 000 séjours ;
- 39 structures SMR.

Hospitalisation à domicile (HAD)

1^{er} acteur privé après les CLCC ^[7]

- 17 structures ;
- Plus de 370 500 journées, soit +11% d'activité (à périmètre constant) ;
- Plus de 11 000 patients pris en charge.

Traitement des affections de longue durée

2^{ème} acteur de soins en oncologie

1^{er} acteur privé en radiothérapie avec 6 centres répartis en France

- 1 patient opéré du cancer sur 8 dans un établissement ELSAN ;
- 1 patient en soins palliatifs sur 12 traité dans nos 50 structures ;
- 215 000 séances de chimiothérapie délivrées dans nos établissements ;
- 55 000 patients en chirurgie carcinologique : 1 patiente sur 10 prise en charge dans le traitement du cancer du sein, 1 patient sur 5 dans le cadre du cancer de la prostate ;
- 335 000 séances réalisées dans nos 17 structures et 37 unités de dialyse.

Imagerie médicale

- 48 sites de radiologie répartis dans 16 territoires ;
- 7 centres de médecine nucléaire ;
- 1 256 000 examens réalisés.

Soins primaires

- + 100 000 consultations et vaccinations par an ;
- 2 centres de santé ;
- 1 offre nationale ELSAN Prévention destinée aux employeurs et à leurs salariés.

^[7] Centres de lutte contre le cancer

Notre année 2022

Ouverture du **1^{er} centre isérois entièrement dédié à l'endométriose** à la Clinique Belledonne près de Grenoble. Multidisciplinaire, il offre une prise en charge globale des patientes en hospitalisation de jour et propose des consultations de soins de support.

4^{ème} édition du **Live Innolab**, un événement initié par ELSAN pour partager ses projets avec la communauté de l'innovation en santé. Il a porté cette année sur les multiples initiatives aux services des salariés.

Visite de la Ministre des sports Roxana Maracineanu, au centre Médical Coubertin de l'Hôpital-Clinique Claude-Bernard de Metz, dédié à l'orthopédie, notamment pour les sportifs de haut niveau.

Participation au hackathon santé de Strasbourg au cours duquel l'équipe ELSAN a remporté le **prix de la fondation Hacking Health Camp** pour son projet CHIMRisk, une application permettant de scanner un produit chimique et de trouver de nombreuses informations clés sur les risques, les mesures d'usage et de précaution.

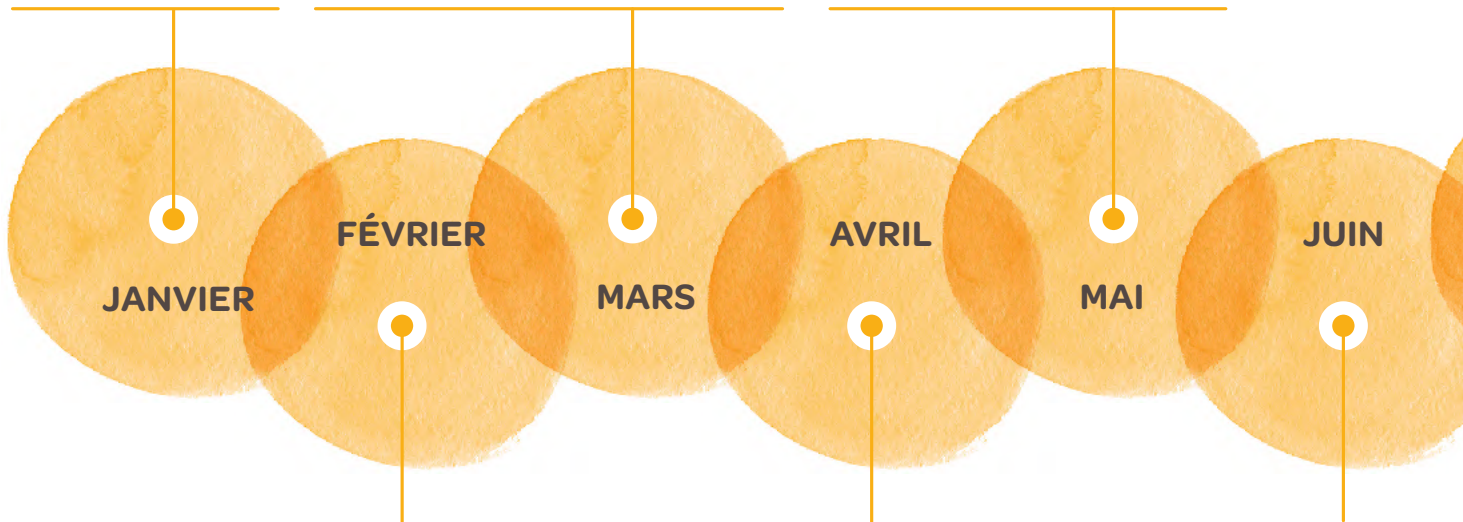
Dépôt du permis de construire pour l'**extension et la reconstruction de la Clinique Ambroise Paré** à Toulouse, un programme de modernisation et d'agrandissement au service des patients qui doit voir le jour en 2025.

Résultat positif d'une enquête en ligne menée par le laboratoire Gallia sur la prise en charge des mamans et leurs bébés : parmi celles qui ont accouché dans une **maternité ELSAN**, 86% ont mis une note comprise entre 7 et 10.

Lancement de Vorthex à l'Institut H. Hartmann et l'Institut Rafaël, la toute première salle de radiothérapie entièrement simulée en 3D, jumeau virtuel de la nouvelle salle de radiothérapie équipée du dernier robot *cyberknife*. Elle permet aux patients de vivre virtuellement l'expérience du traitement en amont, pour diminuer leur stress le jour de l'intervention.

Lancement de la 2^{ème} série de notre **podcast Être Essentiel**, avec 10 nouveaux portraits de collaborateurs et soignants ELSAN.

Lancement de la **3^{ème} enquête d'engagement** auprès des collaborateurs du Groupe, avec un taux de participation de près de 50%. Des plans d'action sont construits avec les établissements et les directions support sur la base des résultats de l'enquête.



Poursuite des **transferts d'activités** de la Polyclinique Kennedy vers la Polyclinique Grand Sud et le Nouvel Hôpital Privé les Franciscaines pour la mise en place d'un projet médical repensé sur le territoire nîmois.

Inauguration du **CeRac**, Centre public/privé de Radiothérapie Angoulême Charente, dont ELSAN est un **partenaire privilégié**, via sa filiale de radiothérapie Seny et le Centre Clinical. Grâce à ce rapprochement, ELSAN renforce son rôle d'acteur clé en radiothérapie-cancérologie avec une offre de très haute qualité au bénéfice de la population charentaise.

Ouverture d'une **salle hybride pour la chirurgie vasculaire** au Pôle Santé République de Clermont-Ferrand.

Mise en place de Navio, un dispositif **d'assistance robotisée en chirurgie orthopédique** pour les prothèses de genou au Centre Médico-Chirurgical de Tronquières à Aurillac. Ce robot permet aux chirurgiens de gagner en précision avant et pendant l'opération.

Lancement de la « **Content factory** » du site web ELSAN sur les pathologies et traitements. Un compte Instagram vient en complément pour informer les patients et collaborateurs, partager des conseils de prévention et mettre à l'honneur des portraits de soignants et médecins.

Début des travaux du **nouveau bâtiment du Centre d'imagerie médicale Nemoscan** pour son activité IRM/Scanner, dans l'enceinte du site Valdegour à Nîmes.

Acquisition d'une **technologie d'exception avec l'IRM Blue Seal Philips MR 5300**, à la Clinique Saint-Augustin de Bordeaux qui devient le 1^{er} établissement français à en bénéficier.

Réalisation de la **1^{ère} chirurgie du rachis** en France avec le robot Mazor à l'Hôpital Privé Saint-Martin de Bordeaux.

3^{ème} édition des Rencontres de la Recherche Clinique ELSAN entre la direction de la Recherche Clinique et les acteurs de la recherche présents dans les établissements du Groupe.

Lancement de **#nousELSAN, programme d'ambassadeurs** sur les réseaux sociaux, composé de 27 collaborateurs provenant de 24 établissements et qui représentent la diversité des métiers chez ELSAN.

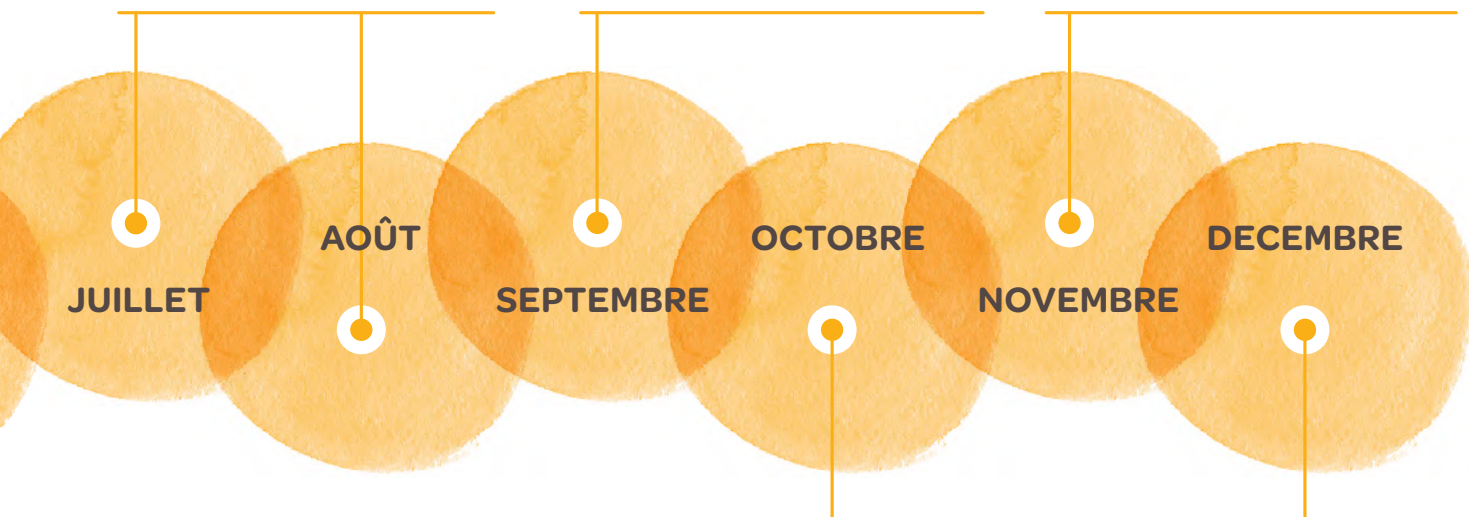
Présence d'ELSAN au Festival les Déferlantes dans le cadre de la **campagne de recrutement nationale et innovante #MonJobauSoleil** des Hôpitaux Privés de Catalogne et de l'Aude.

Démarrage du chantier de construction du **futur Hôpital privé ELSAN** en Moselle, qui réunit nos actuels établissements, l'Hôpital-Clinique Claude Bernard à Metz et la Clinique Notre-Dame à Thionville, dans une nouvelle structure.

20^{ème} anniversaire de l'Hôpital Privé d'Ambérieu, premier établissement de recours sur son territoire ; l'occasion d'inaugurer son service d'urgence entièrement agrandi et son nouveau service ambulatoire.

Inauguration du **service de réhabilitation cardiovasculaire** de l'Hôpital-Clinique Claude Bernard à Metz, dans le cadre du développement continu de sa filière cardiovasculaire. Ce parcours de soins, axé sur le suivi médical et la participation à des ateliers d'éducation thérapeutique et des activités physiques, a pour objectif d'améliorer la qualité de vie et de favoriser l'autonomie du patient.

Ouverture du **nouveau bloc opératoire de la Clinique Bretéché** à Nantes après 18 mois de travaux. Moderne et spacieux, le bloc de 1 100 m² est aujourd'hui composé de 10 salles d'intervention dotées d'équipements de pointe et de nouveaux postes en salle de réveil.



Signature d'un **partenariat entre ELSAN et INCEPTO**, fournisseur et créateur de solutions d'intelligence artificielle (IA) appliquées à l'imagerie médicale, visant à généraliser l'utilisation de plusieurs solutions d'IA au sein des services d'urgences et des services d'imagerie du Groupe.

Naissance de l'**Hôpital Privé Nancy-Lorraine**, issu de la fusion de la Polyclinique de Gentilly et de la Clinique Ambroise-Paré, situées au nord de Nancy, avec la construction d'une extension de 10 000 m².

Organisation de la **4^{ème} Conférence nationale des Présidents de CME ELSAN**. Au format DPC (développement professionnel continu), elle a accueilli une centaine de médecins qui ont pu échanger sur leurs enjeux collectifs.

Revalorisation de salaires des collaborateurs par anticipation, au-delà des mesures salariales prévues par l'application de l'avenant n°32 de la convention collective, et investissement significatif sur la formation.

Visite des ministres Olivier Véran et Agnès Firmin Le Bodo à l'Hôpital Privé du Grand Narbonne à Montredon-les-Corbières, à la rencontre des soignants et des patients dans les services de soins palliatifs et Pass'Temps, pour échanger sur les questions liées à la fin de vie.





ELSAN,

engagé pour la santé durable

Notre raison d'être

Nous nous engageons à prendre soin de tous, dans une approche responsable du soin, en veillant à la préservation des ressources. C'est dans cet esprit que nous animons notre raison d'être, à tous les niveaux du Groupe, et à travers un manifeste, qui détaille notre vision, et cinq engagements.

Agir et innover pour la santé de tous au cœur des territoires

Notre ambition Transformer la santé dans les territoires

Notre mission Offrir à chacun et partout des soins de qualité, innovants et humains

Notre culture
Esprit de responsabilité
Exécution
Engagement
Travail en équipe



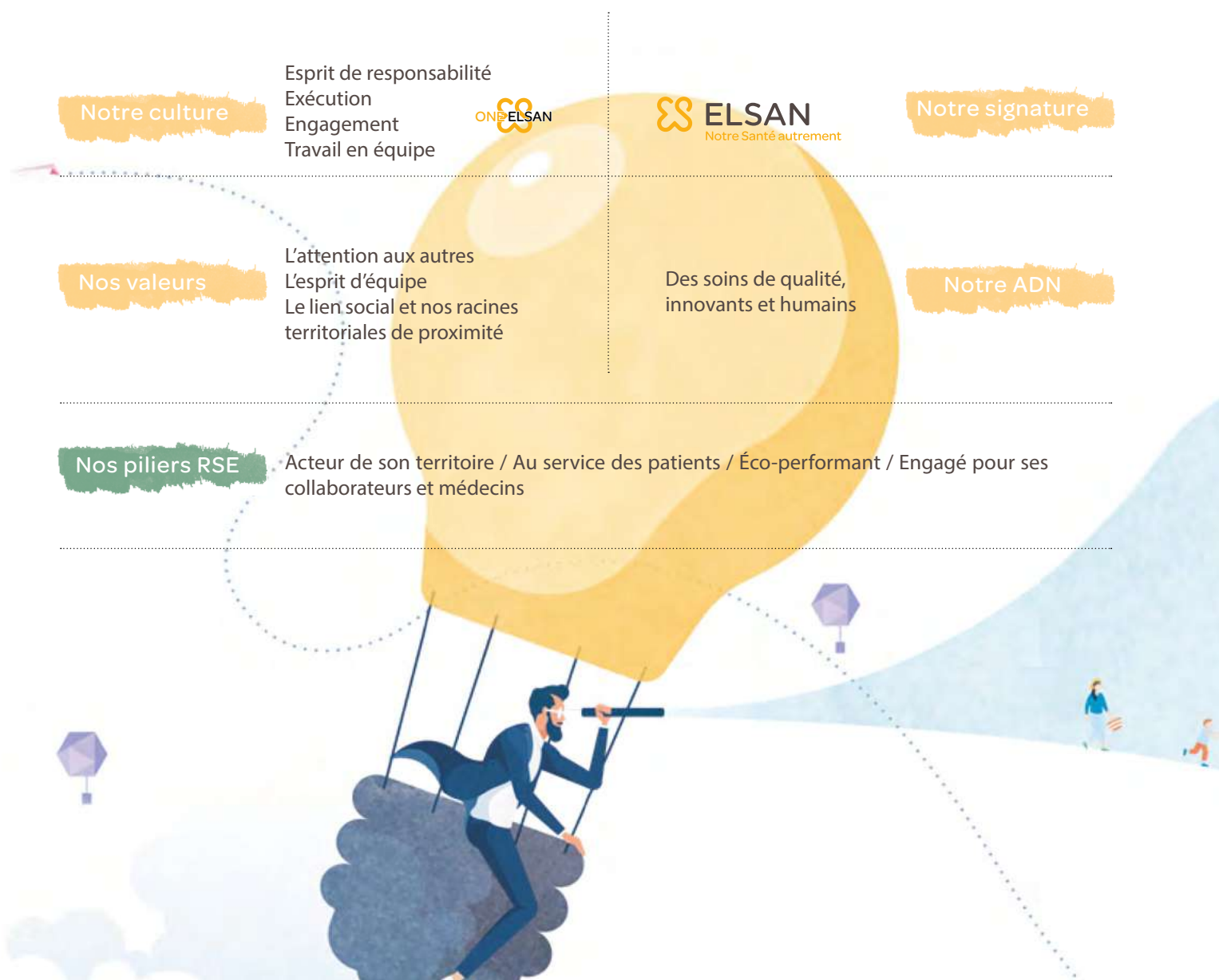
Notre signature

Nos valeurs
L'attention aux autres
L'esprit d'équipe
Le lien social et nos racines territoriales de proximité

Des soins de qualité,
innovants et humains

Notre ADN

Nos piliers RSE Acteur de son territoire / Au service des patients / Éco-performant / Engagé pour ses collaborateurs et médecins



Le manifeste de notre raison d'être

Nous considérons la santé comme un droit universel essentiel.

Un droit à la fois individuel et commun à l'ensemble de la société.

« Donner aux individus les moyens de vivre une vie saine et promouvoir le bien-être à tous les âges » est le troisième des Objectifs du Développement Durable fixés par l'ONU. En tant qu'acteur de référence de l'hospitalisation privée en France, nous nous engageons avec conviction et détermination au service de ce droit essentiel : prendre soin de tous au cœur des territoires constitue le fondement même de notre mission au service de la population. Notre métier, c'est de mettre l'humain au service de l'humain. C'est d'être auprès des patients, de leurs proches et des aidants, tout au long de leur parcours pour accompagner la transition du soin à la santé.

Chaque jour, l'ensemble de nos équipes et des médecins qui pratiquent au sein de nos établissements sont mobilisés pour répondre aux attentes de chacun. Nos convictions reposent sur notre longue expérience du secteur de la santé. Un secteur qui, pour être pleinement durable, doit se montrer respectueux des patients et de ceux qui les entourent, respectueux des équipes qui s'engagent à prendre soin des autres et respectueux de l'environnement.

Un secteur qui doit aussi apporter une écoute attentive aux nouveaux enjeux, qu'ils soient sociaux ou sociétaux, tout en étant économiquement soutenable pour la société. Dans notre mission de service au public, aux côtés des autres acteurs de la santé, nous agissons pour proposer quotidiennement les meilleurs soins et nous investissons pour inventer la santé de demain. Notre raison d'être est **d'agir et d'innover pour la santé de tous au cœur des territoires.**

Elle guide notre mission et incarne nos valeurs.

Elle détermine notre engagement à mobiliser toutes nos énergies et notre intelligence collective pour répondre aux grands enjeux de société.



Nos engagements

Accompagner les citoyens, en les rendant acteurs de leur santé

... en mobilisant nos talents et nos expertises autour de la prévention, des parcours de soins, de l'excellence médicale, de la qualité et de la sécurité des soins dans les territoires.

Nous nous engageons à déployer les plus hauts standards de soins et à les rendre accessibles au plus grand nombre, en portant des projets médicaux ambitieux, en ayant recours aux meilleures technologies et en soutenant la recherche et l'innovation.

Selon les résultats de l'étude Esteban réalisée en 2018 et relayée par Santé Publique France, seulement **55%** des personnes atteintes d'hypertension artérielle ont connaissance de leur état.

“ Nos professionnels de santé relayent déjà les grandes campagnes de dépistage via des journées de mobilisation dans nos établissements et hors site. Nous souhaitons encore accroître l'impact de la prévention, en facilitant les actions personnalisées à grande échelle. Notre volonté est d'adresser le plus large public possible par le biais des entreprises.

Nous avons créé l'offre entreprises d'**ELSAN Prévention**, une offre regroupant sensibilisation, dépistages, bilans médicaux spécialisés et vaccination, à destination des employeurs et de leurs collaborateurs. Nous intervenons directement auprès des salariés, en coordination avec les acteurs en place : médecine du travail et de ville, mutuelles et instituts de prévoyance, associations...

Dans une logique de maillage et d'accessibilité, au plus près de chacun, nous prévoyons, en complément de notre premier **Centre ELSAN Prévention** basé à Paris République, d'ouvrir d'autres sites en France. Cette nouvelle offre et le réseau dédié contribuent à projeter ELSAN d'un acteur du soin à un acteur de santé. ”

Ségolène Perin, directrice du développement des soins primaires ELSAN

“ Nous avons pu constater que les salariés attendent de leur entreprise qu'elle prenne soin de leur santé, physique et mentale, et ce, d'autant plus depuis la crise sanitaire. Notre équipe accompagne les employeurs dans la protection de la qualité de vie de leurs collaborateurs. Nous leur proposons plusieurs formats de **sensibilisation** et de **dépistage** sur site, ainsi que des **bilans** médicaux complets dans notre Centre Médical Paris République et dans certains de nos établissements en région.

Nous menons des sessions collectives, en présentiel ou webinaire, pour partager de l'information médicale de façon ludique et participative, sur un sujet de santé spécifique (risque cardiovasculaire, trouble lipidique, diabète, stress, cancer de la peau, santé visuelle, prévention de la grippe/Covid...). Ces sessions de sensibilisation peuvent être complétées par des actions de dépistage ciblées : par exemple, un atelier ouvert à tous sur les accidents vasculaires cérébraux (comment connaître les facteurs de risques et comment les prévenir) pourra être complété par une intervention sur le sevrage tabagique, spécifiquement destinée aux fumeurs.

Dans le cadre d'actions individuelles, une infirmière spécialisée se déplace dans l'entreprise pour réaliser des dépistages ciblés, conseiller les bénéficiaires, et faire si nécessaire le lien avec le médecin traitant ou un établissement de santé.

Ces entretiens, pris en charge par l'entreprise, permettent souvent de remettre dans le circuit de soins des patients qui n'étaient pas suivis, par manque de temps ou d'accès à des spécialistes. Les collaborateurs nous communiquent des retours très positifs sur ces interventions : elles les aident à faire le point sur leur santé avec un professionnel qui prend le temps d'écouter, sans perte de temps et sur leur lieu de travail.

Les thèmes sont variés et les prises en charge adaptées : au cours d'une journée dédiée au diabète, chaque collaborateur qui le souhaite bénéficie d'un questionnaire de détection, de la mesure de son taux de glycémie, de conseils personnalisés et termine la séance avec ses conclusions et une orientation éventuelle ; pour la dermatologie, la revue de tous les grains de beauté est réalisée en 15 minutes, accompagnée d'une évaluation spécialisée et d'une orientation adaptée en cas de suspicion.

Les bilans de santé peuvent répondre aux besoins de populations spécifiques, telles que cadres clés, grands voyageurs ou expatriés. Ils sont également proposés à toutes personnes souhaitant faire un point général sur son état de santé. La séance (2h en moyenne) comprend l'évaluation des facteurs de risque, les analyses biométriques (test auditif, contrôle de la vision, prise de la tension, électrocardiogramme, bilan respiratoire, examens sanguin et urinaire...) et une consultation longue avec un médecin généraliste, qui délivre ses recommandations et conclusions. En fonction des résultats, des examens complémentaires peuvent être préconisés : imagerie, épreuve d'effort, consultation spécialisée...

Nous prenons en charge 110 000 personnes chaque année et près de 100 entreprises sont déjà partenaires ; elles apprécient la personnalisation des programmes, la complémentarité avec les outils déjà à disposition, le respect absolu du secret médical et l'impact sur la réduction de l'absentéisme. Grâce à la couverture de nos établissements, nous allons élargir nos prestations sur tout le territoire, pour faciliter l'accès au plus grand nombre de salariés en proximité, et garantir l'homogénéité de la qualité de la prise en charge. ”

[Dr Adrien Dereix, directeur médical ELSAN Prévention et directeur médical du Centre Médical ELSAN Paris République et du Centre de Vaccinations Internationales Air France](#)

Nos engagements

Prendre soin de ceux qui prennent soin des patients

... en étant un employeur responsable et inclusif, qui assure la santé, la sécurité et la qualité de vie de ses collaborateurs au travail, et promeut la diversité au sein de ses équipes.

Nous nous engageons à veiller à ce que chacun de nos collaborateurs soit considéré de manière juste et équitable, à proposer des conditions de travail adéquates, à développer la formation et des parcours de carrière attractifs, à identifier et faire progresser nos talents.

L'enquête menée en 2022 par Pôle Emploi sur les besoins de main d'œuvre conclut que **70,6%** des projets de recrutement dans les métiers de la santé humaine et de l'action sociale sont déclarés difficiles.

“ Nous faisons face à une grande tension sur les métiers du soin, exacerbée par la crise sanitaire. Nous agissons par le biais d'une politique globale, relayée dans chacune de nos structures, tant sur l'attractivité que la rétention de nos talents. Nous avons ainsi structuré une direction du développement RH et mis en place des cellules territoriales de proximité pour faciliter le recrutement, avec des actions en faveur des stagiaires et alternants en multipliant les contacts avec les écoles, et ainsi recruté 1 800 infirmiers et IBODE^[8] en 2022. Nous travaillons avec les tutelles pour faire respecter l'équité entre le public et le privé dans la progression de la rémunération et des conditions de travail de nos équipes, en particulier dans le cadre de la transposition des hausses de salaire à notre secteur. Nous avons créé une direction dédiée à la qualité de vie et à la santé sécurité au travail dont l'action sur le terrain, aux côtés de nos personnels soignants, a permis de réduire en un an de 10 000 le nombre de jours d'arrêt pour accident du travail (soit -13%). Nos salariés ont régulièrement l'occasion d'exprimer leurs besoins à travers des enquêtes d'engagement, qui donnent lieu à des plans d'actions dans nos établissements. Enfin, nous veillons à l'évolution de nos collaborateurs en développant leurs compétences, par le biais de l'Université ELSAN, avec des parcours d'intégration et de formation dans les différents postes, et des ateliers spécifiques pour les managers. ”

Laurent Chiche, directeur général opérations ELSAN

^[8] Infirmière de bloc opératoire diplômée d'État

“ Depuis plusieurs années, nous créons des dispositifs dans le but d'améliorer la **qualité de vie au travail** de nos équipes, à tous les échelons. Nous plaçons les managers au centre de la communication et de l'animation. Chacun d'entre eux réunit son service à une heure précise pour partager l'information et donner à voir sur ce qui s'est passé la veille, le jour même ou qui est prévu le lendemain : ce sont des *stand-up meetings*. Ce temps de partage, très simple, permet aux collaborateurs de comprendre la répartition des tâches et d'aborder leur poste en visualisant immédiatement leur contribution aux différentes activités. C'est également un exercice de transparence, durant lequel les équipes peuvent proposer des solutions, amener de nouvelles perspectives. Elles constatent aussi les efforts réalisés pour traiter les problèmes collectivement et les actes qui en découlent, au profit de tous.

Parmi les autres outils de standardisation et de formalisation, le tour de terrain aide à améliorer le cadre de travail, et d'accueil pour les patients. Nos personnels déclarent les irritants du quotidien, les problèmes de confort rencontrés dans les chambres, les salles de soins, les couloirs... Ils sont transmis et tracés par les équipes techniques qui interviennent en réparation, dans l'objectif de maintenir les locaux en bon état. Avec la volonté de décloisonner les services, nous avons établi une unité d'accueil préopératoire avec une équipe dédiée pour éviter aux personnels de chirurgie d'être interrompus dans leurs tâches par l'alternance des pré et postopératoires. Dans un contexte de croissance de l'activité, cette organisation a permis une diminution des lits installés et de meilleures conditions de travail pour les brancardiers, notamment par le regroupement des opérés en un lieu unique en préopératoire. Toutes ces initiatives améliorent la communication au sein des unités de soins et avec le bloc opératoire. Au-delà des petites attentions que nous donnons à des moments clés et des formations, c'est la bonne organisation, celle dans laquelle se retrouve le personnel, qui a le plus d'impact. C'est une culture d'établissement, autour du partage et du décloisonnement, que nous faisons évoluer quotidiennement. ”

Marie Lopez, directrice des soins, Maud Chopinet, cadre du pôle chirurgie, et Stéphane Chabanais, directeur du [Centre Clinical à Soyaux](#)

“ Nous considérons que la bonne **intégration** et la **formation continue** de nos personnels constituent des leviers de rétention. Nous avons mis en place des QR codes au sein de nos blocs qui renvoient vers des vidéos de démonstration sur l'utilisation de nos équipements, très utiles pour les nouveaux entrants. Des chirurgiens réalisent des présentations sur leurs domaines d'intervention : ils mobilisent une session d'une ou deux heures pour évoquer un point technique de leur spécialité, au profit de tous les soignants, ce qui facilite leur montée en compétences. Ils animent également des webinaires ouverts à tous les prescripteurs, et notamment aux médecins de ville. Cette année, nous avons la volonté d'encourager, en plus des formations obligatoires, des parcours certifiants dans les métiers du soin ainsi que le recours à l'apprentissage, en particulier avec un projet à moyen terme sur les postes d'infirmier et de préparateur en pharmacie hospitalier.

Nous travaillons sur l'organisation du travail. A titre d'exemple, nos soignants bénéficient de la semaine blanche, un aménagement de leur temps effectif qui leur donne sept jours consécutifs de repos au sein de chaque cycle. Nous appliquons par ailleurs la semaine de quatre jours aux infirmiers de bloc. Dans le cadre de notre politique RSE, nous travaillons sur la dématérialisation des documents papier. Nos salariés, souvent jeunes et dans leur première expérience professionnelle, apprécient cette initiative, qui simplifie la gestion administrative de leur contrat. Ces actions mises en place depuis 18 mois, ainsi que l'appui de la cellule territoriale, nous ont permis de répondre en partie à nos problématiques d'attractivité. A titre d'exemple, nous avons recruté huit équivalents temps plein dans notre équipe au bloc opératoire en 2022. ”

Léo Lantez, responsable des ressources humaines à la [Clinique du Parc à Lyon](#)

Nos engagements

Agir en faveur de la santé environnementale

... qui fait le lien entre la santé humaine et l'environnement, en contribuant à préserver les écosystèmes et les ressources naturelles.

Nous nous engageons à mesurer l'impact de notre activité sur l'environnement et à mettre en place les actions nécessaires pour le limiter, en portant une attention particulière à la maîtrise de nos émissions de gaz à effet de serre.

Le secteur de la santé représente entre **6,6%** et **10%** des émissions de CO₂ en France, d'après les conclusions du *Shift Project* dans le Plan de transformation de l'économie française (PTEF) et réévaluées début 2023.

“ En tant qu'acteur majeur de la santé, nous déployons depuis plusieurs années des programmes en faveur de la préservation de l'environnement. Grâce à l'implication de chacun de nos établissements, nous mesurons déjà des progrès. Le contexte d'urgence écologique nous pousse à porter plus loin nos engagements, dans un secteur qui a un impact non négligeable sur les ressources, tout en étant vulnérable aux effets du changement climatique. Nous avons décidé d'accélérer nos actions, mais aussi d'adresser de nouvelles thématiques, dans le cadre d'une stratégie de réduction de nos émissions de gaz à effet de serre.

Nous l'accompagnons de campagnes de sensibilisation aux grands enjeux environnementaux à tous les échelons de l'entreprise, et d'un projet dédié aux blocs opératoires, en soutenant les initiatives concrètes menées par les équipes de terrain.

Nous espérons, à travers cette ambition, travailler en coopération avec toute la chaîne de valeur et les autres acteurs de la santé également impliqués -ou qui souhaitent le devenir- dans des démarches vertueuses, pour trouver ensemble des solutions qui répondent aux enjeux interconnectés de la santé et de l'environnement. ”

Valérie Loze, [directrice RSE ELSAN](#)

“ Le territoire Grand Bordeaux compte quatre établissements exerçant une activité chirurgicale, qui sont fortement engagés dans une politique RSE et déploient depuis plusieurs années de nombreuses actions transversales pour protéger l’environnement.

Notre démarche repose à la fois sur des choix plus responsables dans notre activité et sur la mobilisation de tous dans l’évolution des pratiques ; nous multiplions les projets autour de la préservation des ressources : réduction des déchets, maîtrise de l’utilisation du sang, limitation des consommations d’eau et d’électricité, réflexion sur la mobilité douce...

Elle répond aux attentes de nos personnels, praticiens et patients, notamment ceux issus de la jeune génération, participe à notre attractivité territoriale et bénéficie plus largement aux populations locales.

Le bloc opératoire est un lieu à fort impact environnemental, et qui concerne toutes nos parties prenantes (médecins, soignants, prestataires).

Sur ce constat, nous avons souhaité mettre en place un projet commun à nos quatre hôpitaux, et qui fasse sens auprès de l’ensemble de nos professionnels. Nous avons donc décidé de devenir pilote pour le programme **Green blocs** proposé par le Groupe dans le cadre de sa stratégie carbone.

En lien avec la direction RSE d’ELSAN, nous avons déroulé plusieurs étapes pour accélérer nos bonnes pratiques : la création d’un référentiel, un état des lieux au sein de chaque établissement pour identifier les points forts de chacun, et la définition des actions prioritaires à différentes échéances.

Un comité COPIL RSE territorial est en charge de la coordination et de l’animation, avec le support des directions d’établissement et des présidents de CME.

Nous avons ainsi œuvré de concert en 2022 à diminuer nos déchets et optimiser les filières, supprimer le protoxyde d’azote et réduire l’usage des gaz halogénés dans nos salles d’opération, passer au bio-nettoyage sans chimie, lutter contre l’usage unique (tenues de blocs en tissu, suppression des bouteilles d’eau...), en veillant aux aspects liés à la qualité de vie et à la santé et sécurité au travail.

A ce titre, le déploiement d’un équipement mobile qui aspire les liquides au bloc opératoire, et donc réduit le volume de DASRI tout en limitant le risque d’exposition au sang, est un très bon exemple.

Le programme *Green blocs* fédère les équipes des différents sites : la majorité des professionnels et des médecins comprend l’intérêt de ce projet, dont la réussite dépend de l’engagement collectif, et le promeut. L’objectif est bien entendu de réduire l’impact de nos établissements, mais également de promouvoir la sensibilisation et l’éducation au développement durable auprès du plus grand nombre.

Nous avons participé à l’une des sessions de *plogging* organisées sur les bords de la Garonne par l’antenne bénévole en Gironde de la *Surfrider Foundation*.

Près de 60 salariés, personnels soignants et administratifs, de l’Hôpital Privé Saint-Martin, du CA3D (Centre Aquitain pour le Développement de la Dialyse à Domicile), de la Polyclinique Jean Villar, et de la Clinique Saint-Augustin - CTMR ont participé à cette grande collecte de déchets. ”

Caroline Herpe-Foucher, directrice générale adjointe de la Clinique Saint-Augustin à Bordeaux et coordinatrice du projet Green blocs sur le territoire, et Bertrand Mignot, directeur territorial Gironde - Dordogne et directeur général de la Clinique Saint-Augustin à Bordeaux

Nos engagements

Coopérer avec l'ensemble des acteurs de santé

... pour déployer une offre de soins coordonnée et adaptée à chaque territoire, et qui répond aux besoins des habitants des différents bassins de vie.

Nous nous engageons à travailler avec les institutions, tutelles et pouvoirs publics locaux et nationaux, à contribuer au développement de l'économie inclusive et de l'emploi, et à offrir les meilleures conditions d'accès à nos établissements sur les territoires.

Les établissements publics concentrent 60 % des lits et des places et les établissements privés non associatifs ou mutualistes 25%, dans l'édition 2021 du panorama des établissements de santé de la Drees^[9]. Cette répartition s'avère cependant très inégale suivant les départements : les hôpitaux privés constituent 40% ou plus de la capacité totale dans 7 départements.

“ Toutes nos actions s'articulent autour du déploiement de l'offre de soins dans les territoires. A partir du projet médical porté par l'établissement et en prenant en compte le maillage local des acteurs de santé, nous intervenons pour sécuriser et accompagner le renforcement ou la création de nos activités.

Nous réalisons des analyses d'impact en amont puis échangeons avec les directeurs de nos structures, mais également avec la chaîne opérationnelle, pour identifier les partenariats potentiels, les opportunités de développement aux côtés de nos équipes médicales ou encore les modalités de réadressage, dans le but de fédérer tous les intervenants autour d'une réponse commune aux besoins de santé dans les territoires.

Au cours de l'année 2022, nous avons obtenu 37 nouvelles autorisations d'activités sanitaires, dont 12 dédiées aux soins médicaux de réadaptation, 11 en médecine -principalement pour l'hospitalisation de jour, et 7 en imagerie. 15 nouvelles activités de prévention, de diagnostic et de soins ont pu démarrer, renforçant ainsi l'accès à une large offre de soins au plus proche des patients. ”

Geneviève Lallier Gollet, directrice juridique ELSAN

^[9] Direction de la recherche, des études, de l'évaluation et des statistiques

“ Nous avons mis en place une coopération territoriale inédite, réunissant notre Clinique Victor Hugo, le Centre Hospitalier du Mans et les praticiens libéraux du Centre Jean Bernard, pour créer le [Centre de Cancérologie de la Sarthe](#) (CCS). Ouvert fin janvier 2023, après deux ans de travaux, il est abrité dans un nouveau bâtiment de 22 000 m² et rassemble tous les soins liés au cancer, hors chirurgie : consultations en oncologie et hématologie, hospitalisations de jour et complètes, chimiothérapie, radiothérapie, médecine nucléaire, imagerie médicale, laboratoire de biologie, soins de support.

Ce projet émane de la volonté des médecins et des directions des établissements public et privé de développer un centre dédié pour la prise en charge médicale des cancers, de la nécessité de relocaliser les activités du Centre Jean Bernard et de la Clinique Victor Hugo - dont les locaux sont anciens, et du souhait partagé de travailler ensemble, en partenariat avec le Centre Hospitalier du Mans (CHM), autour d'un projet au service de la santé des Sarthois.

Ce regroupement de nos activités permet d'accueillir un plus grand nombre de patients et de leur offrir un parcours plus simple, car mieux coordonné. Tous les services sont centralisés dans un lieu unique, facilement accessible à des personnes venant de l'extérieur de la ville. Une maison des patients a fait son apparition, signe de l'attention particulière que le centre souhaite porter à la qualité de vie des patients.

Nous avons bénéficié d'aides financières (ARS, instances territoriales, locales et régionales) pour investir dans du matériel de pointe. Le CCS dispose ainsi d'un *cyberknife*, un équipement de radiothérapie pour l'administration de doses élevées de rayons avec une extrême précision, et de deux TEP scans, capables de repérer une trace cancéreuse dans les organes.

Grâce à notre plateforme de recherche clinique, dans laquelle les équipes sont très impliquées, les malades peuvent bénéficier de molécules innovantes. Le regroupement des moyens de recherche clinique du CHM, de notre établissement et du Centre Jean Bernard va permettre d'accéder à davantage d'essais et le développement des essais précoces.

Le Centre compte 75 lits d'hospitalisation complète et 64 en ambulatoire. L'activité devrait s'élever à 3 400 séjours par an, avec environ 300 patients par jour pour un traitement en radiothérapie ou en chimiothérapie, auxquels s'ajouteront les consultations. Il pourrait donc accueillir plus de 4 000 nouveaux patients par an et deviendrait le cinquième plus gros centre de cancérologie de France.

C'est une réalisation commune remarquable, qui a résulté de la rencontre de nos projets médicaux avec l'ambition de collaborer autour de l'innovation et de l'humain, dans une logique de partenariat. Nous avons trouvé un dénominateur commun dans la visibilité des parcours patients et l'enjeu d'attractivité, qui nous a fait dépasser les différences de statut de nos structures.

16 groupes de travail ont planché sur des thématiques variées telles que les ressources humaines ou l'organisation soignante, et trois groupements de coopération sanitaire (GCS) ont vu le jour : un pour la construction du bâtiment, un pour la mutualisation des moyens de fonctionnement, notamment la pharmacie à usage intérieur, et un troisième pour créer le premier service de médecine nucléaire mutualisé en France entre des équipes du privé et du public. ”

Patricia Tassin, directrice de la Clinique Victor Hugo au Mans

Nos engagements

Veiller au meilleur usage des ressources économiques

... en mobilisant notre esprit entrepreneurial, pour assurer notre pérennité et poursuivre la transformation du système de santé.

Nous nous engageons à rechercher l'efficacité et l'efficience pour proposer le meilleur soin au meilleur coût pour la société et à respecter les équilibres budgétaires nécessaires à la poursuite sur le long terme du déploiement de notre vision de la santé, autrement.

Dans son panorama sur les dépenses de santé, la Drees indique que la consommation de soins hospitaliers publics et privés a augmenté de **6,2%** en 2021.

“ En tant qu'acteur majeur de la santé et bénéficiaire de financements publics, nous veillons au meilleur usage des ressources en déployant des dispositifs qui garantissent l'efficience médico-économique et la qualité des soins. Pour ce faire, nous développons la culture qualité dans nos établissements en construisant, entre autres, des processus pour mesurer et améliorer l'expérience de nos patients.

Nous valorisons de manière simple et efficace l'exigence quotidienne apportée par nos soignants dans le but de favoriser, au travers de leur engagement individuel, une responsabilité collective. Et surtout, nous inscrivons ces initiatives dans un cadre actionnable, pour que chacun comprenne ce qu'il fait et puisse agir concrètement, dans le périmètre qui est le sien, sur l'amélioration de la prise en charge des patients.

Les hospitalisations de jour, par exemple, correspondent à une prise en charge coordonnée et rassurante, avec un volet d'éducation et de prévention qui participe au bon soin. Ecouter nos patients, objectiver leurs besoins, les accompagner dans la compréhension des enjeux liés à leurs traitements, c'est assurer la pérennité et la plus grande équité de notre système de santé. ”

Dr Myriam Combes, directrice de la stratégie médicale et des relations médicales ELSAN

“ Nos huit établissements sont engagés dans une démarche de prévention et d'accès à la santé. C'est donc naturellement que nous avons répondu à un appel à projets lancé par l'ARS dont l'objectif est de réduire les inégalités d'accès aux soins. Notre territoire des Hauts de France étant très étendu, nous avons imaginé un dispositif mobile pour aller au plus près des populations : l'[HosCARE'TOUR](#). Il s'agit d'un véhicule aménagé, connecté et polyvalent, qui sillonne les villes identifiées comme prioritaires sur chaque bassin de vie, et plus particulièrement les déserts médicaux.

A son bord, nos équipes paramédicales accueillent le grand public pour promouvoir les comportements favorables à la santé, sur différentes thématiques telles que la lutte contre le tabagisme et les autres addictions, la prévention de l'obésité ou des maladies rénales, la prise en compte des spécificités de la santé de la femme, le dépistage organisé des cancers ou la prévention des troubles du sommeil...

Concrètement, nous travaillons en lien étroit avec l'ensemble des acteurs des villes ciblées par la tournée, à l'appui de l'équipe projet. Lors des temps de rencontres organisés en amont, nous nous appuyons sur leur connaissance de la spécificité de leur territoire pour adapter nos interventions. Plusieurs types d'actions sont possibles pour toucher le plus grand nombre : le temps du marché, au sein de groupes constitués auprès des centres communaux d'actions sociales, ou tout événement regroupant les habitants d'une commune.

Ce partenariat local est un facteur clé de succès, car il facilite la mise en place et la communication sur le dispositif vers les populations.

Les référents prévention, sur site, concentrent leurs sessions sur un sujet bien identifié. Les programmes permettent de travailler sur les idées reçues et s'appuient sur des supports attractifs de sensibilisation. Les personnes qui le souhaitent, et pour lesquelles des besoins sont repérés, peuvent se voir proposer un temps plus personnalisé en individuel, à l'intérieur du bus (conseils, auto tests, orientation vers la médecine de ville...).

Depuis le lancement, en fin d'année 2022, nous avons déjà réalisé quatre sorties. Notre calendrier à venir s'étoffe au fil de nos rencontres pour toujours mieux s'adapter aux besoins de santé publique. Il sollicite tous les intervenants locaux, dans une logique d'information et de co-construction : médecine de ville, pharmaciens, communautés professionnelles territoriales de santé, maisons de santé, mais aussi centres sociaux, municipalités... L'acquisition du bus et des équipements a pu se faire grâce au financement de l'ARS ; chacun de nos établissements contribue aux programmes et met à disposition du personnel volontaire pour devenir référent prévention.

Le maillage étroit que nous sommes en train de tisser garantit le bon usage des fonds publics au profit de tous les usagers rencontrés dans le cadre de nos actions ; nous rédigeons par ailleurs des bilans de nos actions à l'attention des partenaires et des financeurs.

Enfin, nous avons pris soin de développer des thématiques déployables sur les territoires d'implantation de nos établissements, afin de nous assurer de délivrer sur chaque secteur la même qualité de prestation et de valoriser le caractère professionnel de notre démarche. Un pôle santé prévention va être mis en place pour suivre et renforcer la qualité de notre travail, avec des ressources dédiées et formées sur l'axe de la prévention en collectif, qui reste différent de l'approche auprès des patients dans nos services.

Nous espérons que cet effort dans la coordination, l'engagement de nos personnels et la confiance des tutelles va soutenir d'autres initiatives que nous souhaitons porter pour répondre aux problématiques de santé des publics les plus éloignés du soin. ”

[L'équipe projet du territoire des Hauts de France : Céline Patoux, coordinatrice de prévention, Dr Mélanie Decambroun, chargée de missions médicales, Delphine Mathieux, responsable projets et communication, et Kami Mahmoudi, directeur territorial](#)



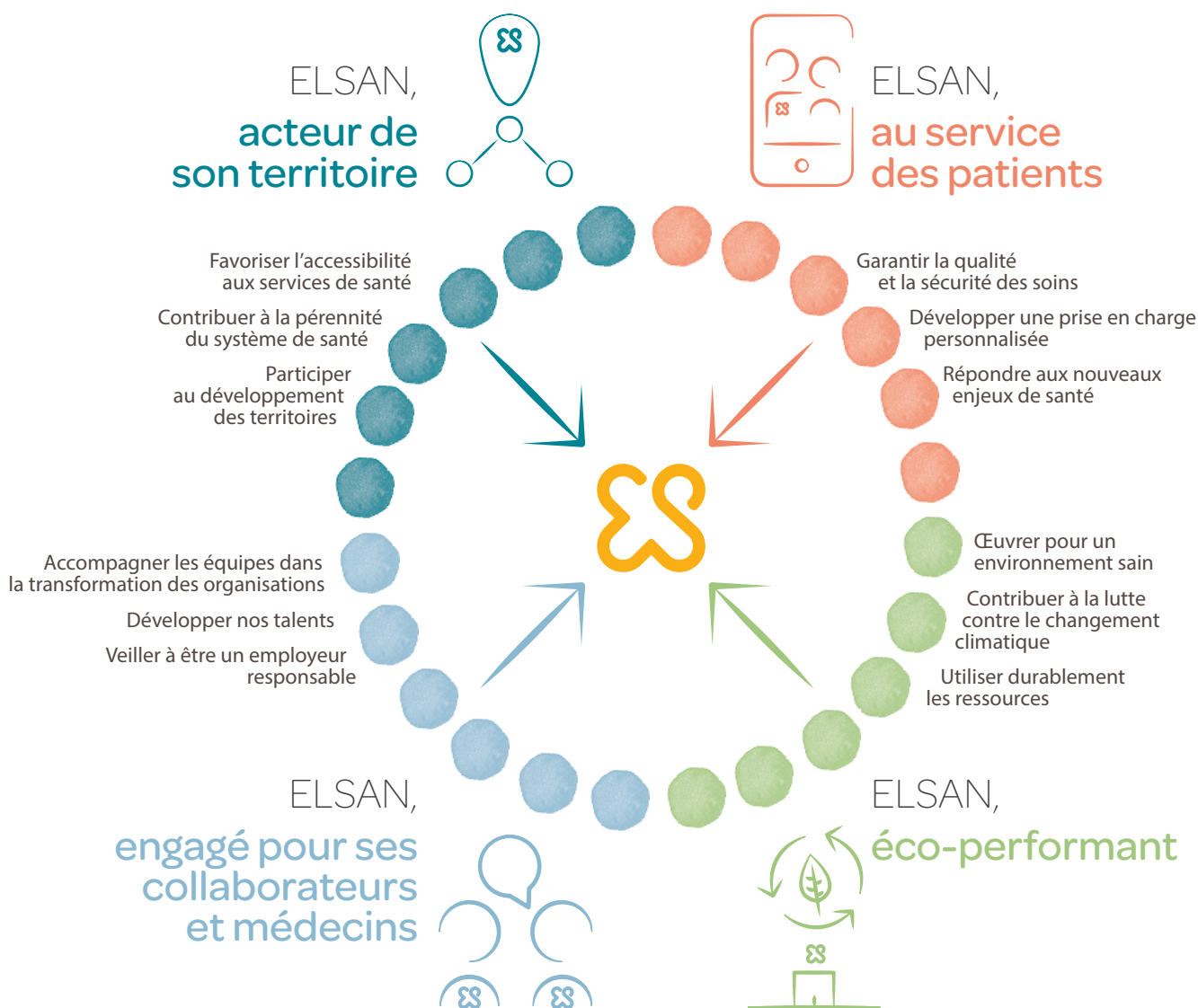


ELSAN,

notre démarche de responsabilité
sociétale d'entreprise

Notre démarche RSE

Notre démarche de responsabilité sociétale d'entreprise s'articule autour de quatre piliers, déclinés en 12 défis. Ce référentiel traduit les objectifs de responsabilité du Groupe et de chaque établissement sur l'ensemble des aspects sociaux, sociétaux et environnementaux.



Notre ambition de faire d'ELSAN un groupe toujours plus responsable et engagé repose sur deux socles : l'amélioration continue et la collaboration de tous.

C'est dans cet esprit que nous animons un réseau de 108 correspondants RSE (CoRSE) dans nos établissements. Ils veillent à valoriser les initiatives des collaborateurs et praticiens au service des patients et de leur territoire, à mener des actions en lien avec les objectifs du référentiel, et à développer la sensibilisation aux aspects du développement durable auprès de tous leurs interlocuteurs, internes et externes. Nous accompagnons leurs projets au quotidien avec des supports et des temps d'échange et de formation ; nous les encourageons à travailler ensemble, en particulier à l'échelle du territoire, pour mutualiser et faire progresser leurs bonnes pratiques.

Nous donnons également la possibilité aux salariés des sièges du Groupe de s'investir dans le cadre du comité MoRSE (Mon organisation RSE).

“ Je travaille depuis plus de 25 ans à la Clinique Saint Vincent et je suis IBODE de formation. Dans le cadre de ma nouvelle mission de CoRSE, j'ai créé un comité RSE pluridisciplinaire, en lien avec d'autres commissions, qui se réunit tous les trimestres pour décider des actions et faire le point sur leur avancement. Nous avons initié un programme de tri et de valorisation des déchets, mis fin à l'utilisation de la chimie et de l'usage unique pour le nettoyage des sols des unités de soins, et activement participé à la semaine thématique en faveur de l'emploi des personnes en situation de handicap. Nous souhaitons maintenant, en coordination avec la Polyclinique de Franche-Comté également située à Besançon, nous lancer dans un projet Green blocs. Mon objectif est d'embarquer toutes les bonnes volontés. A ce titre, la formation e-learning créée par le Groupe pour ses correspondants m'a aidé à appréhender toutes les composantes de la RSE et à fédérer les différents acteurs impliqués dans la démarche. C'est une très belle expérience tant au niveau personnel que professionnel. ”

Anne Paillot, cadre hygiéniste et correspondante RSE de la Clinique Saint Vincent à Besançon



Pour la deuxième année consécutive, et avec un score en progression, ELSAN s'est vu attribuer la **médaille de bronze par EcoVadis**, une plateforme internationale qui évalue la performance RSE des entreprises.

Depuis 2019, ELSAN s'engage dans le **Collectif des entreprises pour une économie plus inclusive**, aux côtés de 37 autres entreprises issues de tous secteurs, et de partenaires associatifs. Le Collectif agit sur trois priorités : encourager l'emploi des jeunes et l'apprentissage, contribuer à la lutte contre la précarité et soutenir l'économie sociale et solidaire à travers le développement des achats inclusifs.

Notre feuille de route RSE

Notre mission, en tant que direction RSE, est de définir, promouvoir et mesurer l'amélioration continue du Groupe, en soutenant les établissements et les directions support dans leurs différents projets. Pour ce faire, nous élaborons des feuilles de route pluriannuelles, qui se concrétisent par l'animation de chantiers prioritaires, d'événements dans le cadre des semaines européennes thématiques, et par la restitution des avancées auprès de nos différentes parties prenantes.

Après une feuille de route initiale qui a permis, de 2018 à 2021, de structurer et amorcer notre démarche RSE et d'en diffuser la culture à tous les niveaux de l'entreprise, l'année 2022 a marqué le démarrage de notre deuxième plan d'actions. Il capitalise sur les réalisations précédentes et apporte une nouvelle dimension à l'engagement du Groupe, notamment par la définition et le déploiement d'une stratégie de réduction de nos émissions de gaz à effet de serre.

Nos ambitions 2022/2025

Évaluer vers une démarche RSE plus intégrée, soutenue par des indicateurs tangibles de mesure d'impact, et continuer à valoriser les engagements du Groupe

Gouvernance et éthique : faire de la conformité réglementaire et du respect des règles éthiques une priorité



PILIER 1

Mesurer et faire progresser notre **Impact sociétal** sur les territoires.



PILIER 2

Développer la **prévention** sur les grands enjeux de santé publique, en incluant la santé environnementale.



PILIER 3

Mettre en place une **stratégie climat** et continuer à diminuer notre impact environnemental.



PILIER 3

Déployer nos actions d'**employeur responsable**, notamment autour de la diversité et de l'inclusion.

Programmes
Groupe



Établissements

Poursuivre la déclinaison de notre démarche RSE sur chaque site, basée sur la coopération et amélioration continue.

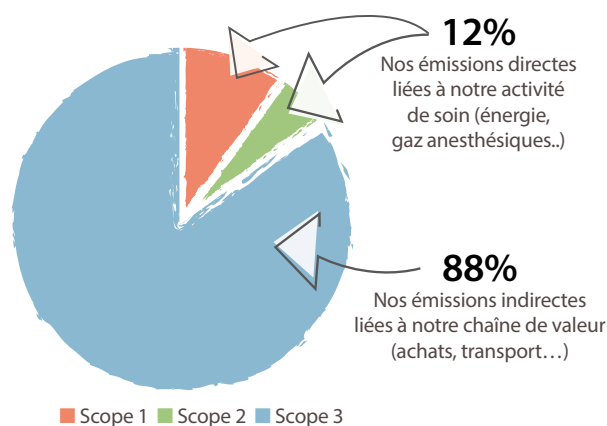
Notre stratégie carbone

Un processus en trois temps

Mesurer nos émissions : une base indispensable

1

Nous avons réalisé un premier bilan pour évaluer l'ensemble des émissions de gaz à effet de serre, directes et indirectes, générées par nos activités de 2019 à 2021, et dont la répartition est en cohérence avec les moyennes du secteur de la santé. Nos résultats ont fait l'objet d'une validation par un cabinet externe expert ; sur ces bases, nous avons encore affiné notre méthodologie de calcul pour les données de l'exercice 2022 et la mise à jour du bilan carbone 2021.



Définir notre trajectoire de réduction : un engagement exigeant

2

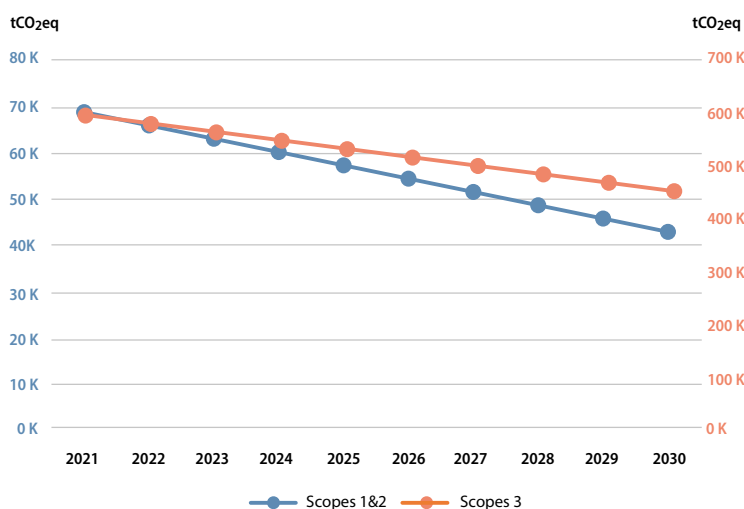
Nous avons choisi d'intégrer notre trajectoire bas-carbone dans un cadre de référence international, le *SBTi* (*Science Based Target initiative*). Il nous permet d'établir des cibles de réduction, jusqu'à 2030, qui s'inscrivent dans les préconisations scientifiques du GIEC (Groupe d'Expert International sur le Climat).

Scénario 1,5°
pour les scopes 1 et 2

-4,2% par an
Soit -37,8% entre
2021 et 2030

Scénario WB2°
pour le scope 3^[10]

-2,5% par an
Soit -22,5% entre
2021 et 2030



Elaborer le plan d'atténuation de notre impact : un travail collaboratif

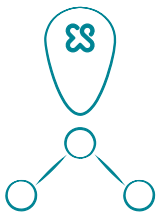
3

Afin d'atteindre ces objectifs chiffrés de réduction, nous préparons un plan d'actions qui implique toutes les directions concernées, afin que chacune puisse mesurer la faisabilité de l'engagement dans lequel nous nous sommes inscrits, tant sur le plan quantitatif (réduire nos consommations d'énergie, lutter contre le gaspillage...) que qualitatif (changer la source de nos émissions CO₂).

^[10] WB2° : Well below 2°C

Nos piliers d'action

Au cœur des territoires



Fort de la densité de notre maillage dans les territoires, nous répondons aux besoins de santé par des offres de soins de qualité et accessibles à tous les patients.

- Favoriser l'accessibilité au système de santé
- Contribuer à la pérennité du système de santé
- Participer au développement des territoires

“ Notre terrain d'intervention compte plusieurs Communautés Professionnelles Territoriales de Santé (CPTS) et nous encourageons tous nos établissements à y contribuer. La Polyclinique Les Fleurs, basée à Ollioules, et la Clinique du Cap d'Or, à La Seyne-sur-Mer, font partie de la CPTS LSTO, qui regroupe 5 structures hospitalières, dont notre centre de soins non programmés. Elle s'articule autour d'un projet de santé territorial avec des missions bien définies, pour améliorer l'efficacité et l'accès aux soins de la population. Cette approche nous permet de travailler différemment, en concertation, et de favoriser le lien avec la médecine de ville.

J'ai été séduit par la vision moderne de son fondateur et je suis maintenant administrateur de cette CPTS ; cette fonction me permet de rencontrer dans ce cadre les acteurs de l'hôpital public, l'hôpital militaire, la clinique mutualiste, les praticiens qui exercent en libéral, les infirmières...

Les échanges sont très dynamiques et aident à coordonner la prise en charge des patients dans nos différentes structures. Nous définissons ensemble les actions et priorités ; à titre d'exemple, la santé environnementale est l'un des sujets que nous avons commencé à aborder. ”

Xavier Vaillant, directeur territorial Méditerranée

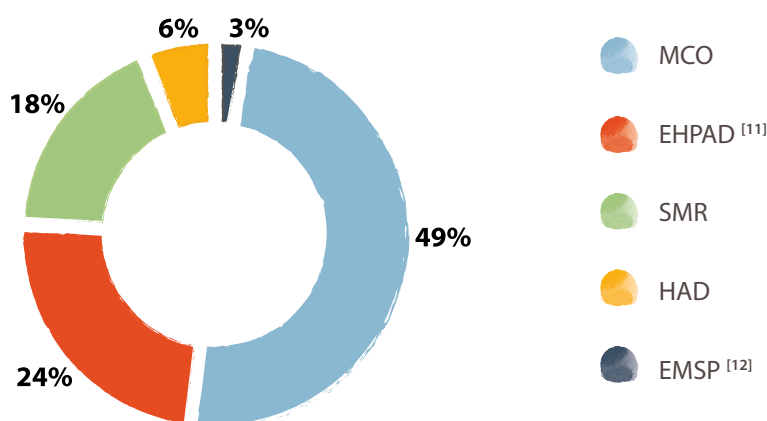
Dans notre mission de service au public, nous veillons à accueillir dans les meilleures conditions les **patients en situation de handicap**. La Clinique Conti, à L'Isle-Adam, a adopté une signalétique en relief sur les portes de ses chambres, un guidage au sol sur le parking pour les malvoyants et des panneaux indiquant « Si tu prends ma place, prends aussi mon handicap ». Dans le cadre d'un dispositif Handiconsult et en partenariat avec le centre hospitalier de la ville, le Centre Médico-chirurgical Tronquières à Aurillac bénéficie d'une aide-soignante référente sur le handicap, et de formations et d'équipements en faveur des malentendants. La Clinique Saint-Michel à Toulon a répertorié toutes ses initiatives dans une procédure partagée au sein de l'établissement : accès des personnes à mobilité réduite (PMR) avec signalétique, livret d'accueil en braille et gros caractères pour les patients du centre d'ophtalmologie, téléphone spécifique avec amplificateur de sons pour ceux ayant des problèmes d'audition, documents d'information sous forme de bande-dessinée, simples à lire.

Favoriser l'accessibilité au système de santé

- 56% de nos établissements proposent des consultations avancées (+2 points) ;
- 68% de nos praticiens sont sur Doctolib (+6 points) et près de 9% d'entre eux font de la téléconsultation, avec plus de 106 000 consultations effectuées ;
- 46% des praticiens libéraux exercent dans nos établissements en secteur 1 ;
- 70% de nos structures proposent les services d'assistantes sociales ;
- Nos établissements s'attachent à faciliter l'accès aux soins en répertoriant les collaborateurs maîtrisant une langue étrangère (84%), ou en proposant des signalétiques visuelles (79%) ou sonores (48%) adaptées.

Contribuer à la pérennité du système de santé

- 1 535 conventions actives avec d'autres structures sanitaires ou médico-sociales



- 56% de nos hôpitaux collaborent avec des CPTS (+18 points) et s'ouvrent à l'écosystème sanitaire en proposant des soirées médicales (50%), y compris auprès de la population (20%) ;
- Nos établissements contribuent au partage des informations médicales pour faciliter le parcours des patients : 73% reçoivent directement les résultats d'examen, 46% déposent les documents sur Mon espace santé, 47% collaborent avec des pharmacies de ville (+10 points).

Participer au développement des territoires

- 90% de nos structures font appel à des entreprises et à des artisans locaux (+7 points) ;
- 65% travaillent avec le secteur handicap (+3 points), pour un montant global de 250k€, et 29% avec des entreprises d'insertion (+5 points) ;
- 89% forment les professionnels de santé de demain, notamment en partenariat avec les IFSI^[13] (87%, soit +5 points) et IFAS^[14] (70%, soit +12 points), mais aussi avec les universités (39%) et les écoles de sage-femme ou de kinésithérapeute ;
- 51% ont soutenu une ou plusieurs initiatives socio-culturelles, citoyennes ou sportives, soit plus de 187 événements en 2022.

^[11] Établissement d'hébergement pour personnes âgées dépendantes

^[12] Équipe mobile de soins palliatifs

^[13] Institut de formation en soins infirmiers

^[14] Institut de formation d'aide-soignants

Nos piliers d'action

Au service des patients



Dans une exigence permanente de qualité, nous développons des solutions innovantes pour personnaliser la prise en charge des patients et proposer des parcours de soins fluides et coordonnés.

- Garantir la qualité et la sécurité des soins
- Développer une prise en charge personnalisée
- Répondre aux nouveaux enjeux de santé

“ Je soigne 600 patients atteints du diabète chaque année. Cette maladie métabolique touche plus de 5% des Français, dont 110 000 personnes en Bretagne. Pour faire face à la récurrence de ce problème de santé publique et à son augmentation perpétuelle, j'ai décidé de mettre en place, avec deux infirmières, une diététicienne et une secrétaire en hôpital de jour, un programme de prise en charge médicale, sous forme d'atelier d'éducation thérapeutique. Nous adressons toutes les formes de diabète : ceux de type 1, atteints depuis l'enfance, ceux de type 2 avec une apparition tardive, et le diabète gestationnel chez les femmes enceintes, qui constitue une urgence parce qu'il peut mettre en danger la santé du bébé. La mission de notre équipe est transversale : nous donnons aux patients les notions nécessaires en nutrition et l'acquisition de connaissances pour mieux comprendre et donc mieux vivre avec leur maladie. En plus de séances individuelles et d'une permanence téléphonique, des ateliers collectifs sont organisés sur douze thématiques différentes, aussi variées que le diabète en voyage, la gestion des plaisirs de l'été, la compréhension des étiquettes de produits alimentaires, ou encore l'activité sportive, avec l'intervention d'éducateurs certifiés. Je dis souvent à mes patients que finalement leur diabète est une chance pour la famille : ils rentrent à la maison avec de bonnes pratiques et une alimentation équilibrée, et donc limitent les risques d'infarctus et d'obésité ! ”

Dr Éric Marsaudon, diabétologue à l'Hôpital Privé Océane à Vannes

En France, 1 séjour sur 5 pour la **prise en charge de l'endométriose** est effectué dans un établissement ELSAN. 60% de nos hôpitaux proposent des chirurgies gynécologiques en lien avec cette pathologie, et certains des parcours spécifiques pour coordonner les professionnels (kinésithérapeute, algologue, psychologue...). Première cause d'infertilité en France, elle est souvent détectée avec retard car les symptômes ne sont pas toujours bien identifiés par les médecins. Des filières d'expertise ont été créées au sein de la Polyclinique Urbain V d'Avignon pour faciliter le diagnostic des patientes, qui peuvent bénéficier d'un bilan complet et d'une offre thérapeutique. Parmi nos 16 centres dédiés, outre Santé Atlantique à Nantes, la Clinique de l'Estrée à Stains a ouvert il y a deux ans le Centre de l'endométriose du Grand Paris. Le Centre Clinical, près d'Angoulême, est le seul établissement de Charente référencé par l'ARS Nouvelle-Aquitaine pour le traitement de l'endométriose, aux côtés, dans la région, du Centre Médico-chirurgical Les Cèdres à Brive-la-Gaillarde et de la Polyclinique Jean Villar, près de Bordeaux.

Garantir la qualité et la sécurité des soins

- Notre indice e-Satis de mesure de la satisfaction et de l'expérience des patients hospitalisés est de 76,64, soit une hausse de 1.51 point sur cinq ans ;
- Un outil *Betterworld* basé sur l'intelligence artificielle, analyse finement et suit le niveau de satisfaction des patients par thème à partir de leurs commentaires : 198 000 commentaires ont été analysés en 2022 ;
- Près de 1 300 retours d'expérience ont été organisés suite aux analyses d'événements indésirables ;
- 636 patients traceurs ont permis d'évaluer la qualité de l'organisation des soins (+11%).

Développer une prise en charge personnalisée

- Plus de 75 300 bilans en hôpital de jour ont été réalisés (+46%) sur 25 types de prises en charge différentes ;
- L'application patients ADEL compte 33 000 utilisateurs actifs (+24%) ;
- 75 000 patients ont été pris en charge dans le cadre d'ELSAN dom (prestations d'accompagnement du retour à domicile) et 45% de nos établissements proposent le programme de retour à domicile Prado ;
- 83% de nos établissements proposent des soins complémentaires :

• Accompagnement nutritionnel	73%	• Ostéopathie	22%
• Accompagnement psychologique	72%	• Réflexologie	21%
• Activité physique adaptée	44%	• Arthérapie	13%
• <u>Socio-esthétique</u>	43%	• Aromathérapie	13%
• Hypnose	41%	• Homéopathie	11%
• <u>Sophrologie</u>	32%	• Acupuncture	10%

- Plus des 2/3 des établissements ELSAN proposent au moins une action pour le bien-être des patients (musique, livres, films, jeux, casque virtuel, fauteuils relaxants, etc.) et des initiatives pour réduire l'anxiété en se rendant au bloc opératoire debout (dans 64% des sites, soit +5 points), ou en voiturettes électriques pour les enfants (dans 39% des sites, soit +5 points).

Répondre aux nouveaux enjeux de santé

- 892 journées de santé publique ont été organisées dans nos établissements (+17%), au profit d'au moins 11 000 personnes, dont 264 en partenariat avec une association, et dont 171 (+23%) d'entre eux « hors les murs » ;
- 103 programmes d'Éducation Thérapeutique du Patient (ETP) sont proposés par nos établissements ;
- Près de 7 400 patients ont bénéficié d'ateliers ETP (+6%).

Nos piliers d'action

Pour des soins éco-performants



Nous nous engageons à limiter notre impact environnemental en déployant les processus de soins et les modes d'achats et de consommation les plus responsables.

- **Œuvrer pour un environnement sain**
- **Contribuer à la lutte contre le changement climatique**
- **Utiliser durablement les ressources**

“ Dans le cadre du plan de sobriété déployé dans tous les établissements du Groupe, nous avons initié une routine pour réduire nos consommations d'énergie : la sensibilisation des personnels et patients aux bonnes pratiques, et un certain nombre de vérifications techniques et de contrôles des températures dans nos bâtiments, pour optimiser l'efficacité de nos équipements de chauffage, de climatisation, de ventilation et d'éclairage.

Ces derniers postes représentant les plus importantes consommations énergétiques à l'échelle d'un hôpital, nous avons augmenté la capacité des échangeurs à plaques, pour une meilleure régulation des productions d'eau chaude, et modification des lois d'eau chaud/froid.

Avec l'aide du pôle immobilier, nous allons changer notre groupe froid pour y ajouter un récupérateur de chaleur destiné au préchauffage de l'eau chaude sanitaire. Un comité de pilotage se réunit chaque mois pour mesurer et suivre l'impact de nos efforts. Grâce à ces actions, nous avons pu maîtriser nos consommations d'électricité en 2022, alors que notre consommation de gaz a diminué de plus de 18% dans le même intervalle. ”

Isabelle Vernis, attachée de direction en charge de la communication et correspondante RSE, et Thierry Maza, responsable technique et sécurité, de la Clinique Esquirol Saint Hilaire et Calabet à Agen

Dans le cadre des opérations d'agrandissement de la Polyclinique du Parc à Caen, le bâtiment a bénéficié de l'installation du premier **verre bas carbone** en France. Les façades ont été équipées par Icade Santé et Saint-Gobain Glass avec la gamme qui présente l'empreinte la plus faible du marché (environ 40 % de réduction par rapport à la valeur moyenne européenne), obtenue grâce à une production associant un contenu élevé en verre recyclé et l'utilisation d'énergie renouvelable. Cette innovation contribue à limiter significativement l'impact environnemental lors de la rénovation des menuiseries et à accélérer le développement de l'économie circulaire.

Œuvrer pour un environnement sain

- 61% de nos sites sont engagés dans des actions en faveur de la santé environnementale, et plus particulièrement nos maternités : 81% utilisent des couches labellisées, 62 % des produits d'hygiène labellisés et 46% proposent des ateliers d'informations aux futurs parents (83 sessions organisées en 2022) ;
- 54% mènent des initiatives en faveur de la biodiversité : réduction de l'usage des biocides dans les espaces verts, plantation d'essences locales, fauchage tardif... (+5 points) ; parmi eux, 38% luttent contre la pollution lumineuse (+17 points) ;
- 74% s'engagent pour la préservation de la qualité de l'eau, en s'équipant de bacs à graisse ou de centrales de dilution des produits de nettoyage (59%), ou en supprimant les biocides pour l'entretien des sols (16%) ;
- 44% utilisent les supports de nettoyage pré-imprégnés et 32% ont mis en place le bionettoyage à la vapeur, ce qui bénéficie à la santé environnementale et à l'amélioration de la qualité de l'eau.

Contribuer à la lutte contre le changement climatique

- Nos activités directes ont généré l'émission de 74 200 tCO₂eq (scopes 1&2) ;
- 384 Gwh d'énergie ont été consommés en 2022, soit 165 jours de fonctionnement de la plus grande centrale hydroélectrique de France ;
- 93% de nos établissements mettent en place des solutions de réduction des consommations d'énergie (+5 points) : isolation des réseaux d'eau chaude et des plafonds/planchers, éclairage LED et/ou à détection de mouvement, mise en réduit du chauffage et/ou de la ventilation en période d'inactivité des blocs... 73% sensibilisent leurs collaborateurs (+6 points) ;
- 21 établissements sont raccordés à des réseaux de chauffage urbain ;
- 3 sites sont certifiés HQE (Haute Qualité Environnementale) ;
- 36 tonnes de protoxyde d'azote ont été utilisées dans nos blocs opératoires.

Utiliser durablement les ressources

- Plus d'1,2 million de m³ d'eau ont été consommés en 2022, soit l'équivalent de 487 piscines olympiques ;
- 82% de nos sites ont mis en place des initiatives de diminution des consommations d'eau : réducteurs de débit, robinets automatiques, sensibilisation...
- Nos structures ont généré au moins 24 300 tonnes de déchets dont :
 - 4 400 tonnes de DASRI,
 - 16 000 tonnes de DAEND (déchets d'activités économiques non dangereux),
 - plus de 3 800 tonnes ont été revalorisées (carton, emballages, biodéchets, etc) ;
- 88% de nos sites ont mis en place des initiatives de réduction des déchets à la source : baisse du recours à l'usage unique, suppression des bouteilles d'eau, livraison des dispositifs médicaux en caissette réutilisable... (+5 points) ;
- 97% recyclent les cartons (+2 points) et 60% les papiers ;
- 67% recyclent les emballages (plastique, métal, cartonnets) (+17 points) ;
- 48% valorisent les biodéchets (+8 points) ;
- 90% recyclent les déchets d'équipements électriques et électroniques (DEEE), ainsi que les piles, déchets d'éclairage, toner...
- 44% ont une filière pour recycler certains dispositifs médicaux contenant des métaux.

Nos piliers d'action

Pour nos collaborateurs et médecins



Nous avons l'ambition de favoriser l'intégration de chacun et d'offrir les meilleures conditions de travail et d'exercice, dans une gestion dynamique des emplois et du développement des compétences.

- Accompagner les équipes dans la transformation des organisations
- Développer nos talents
- Veiller à être un employeur responsable

“ Nous avons organisé en 2022 à l'Hôpital Privé Guillaume De Varye, près de Bourges, des Olympiades interservices, qui ont eu un tel succès que nous avons prévu de les réitérer. Sur les 270 salariés que compte l'établissement, 215 se sont inscrits de façon volontaire, ainsi que plusieurs praticiens et notamment ceux du bloc opératoire. Ils ont participé avec humour et détermination à cinq épreuves différentes, de mars à juin : cohésion avec une photographie les mettant en scène tous ensemble, fibre artistique avec la création d'un blason représentant leur service, connaissance de l'établissement avec un quiz en ligne pour valoriser des postes moins visibles, sport avec un parcours patient à retracer ; et une épreuve bonus avec la réalisation d'une vidéo démontrant pourquoi choisir leur équipe.

Cette animation a généré un fort engouement et de l'émulation. Nous leur avons laissé du temps pour préparer les épreuves, ce qui a contribué à générer de la cohésion, en particulier dans les équipes de soins.

La remise des prix, une dotation commune, a également donné lieu à un moment convivial. De nouveaux services se sont inscrits pour la deuxième édition et nous avons également proposé à certains salariés d'être jury, pour impliquer le plus grand nombre de collaborateurs et médecins. ”

Chloé Gherardi, chargée de communication des Hôpitaux Privés du Centre

ELSAN figure dans le premier Palmarès des **entreprises engagées pour la diversité**, réalisé par le magazine Capital, à la 12^{ème} place du secteur médico-social. Cette distinction vient récompenser l'engagement quotidien des équipes des ressources humaines, de la Mission handicap et de l'ensemble de ses collaborateurs en faveur de l'égalité femmes-hommes, de l'inclusion sociale, de l'emploi des jeunes et seniors, et des personnes en situation de handicap. Cette année, pour la 4^{ème} participation à la journée DuoDay, qui offre la possibilité aux collaborateurs de faire découvrir leur métier durant une journée à des personnes porteuses de handicap, plus de 230 salariés issus de près de 60 établissements se sont portés volontaires et 102 duos ont été concrétisés au travers des sites. La Clinique de l'Estrée, à Stains, a formé 18 duos sur des fonctions aussi variées que : infirmière, assistant de direction, hôtesse d'accueil, kinésithérapeute, préparateur en pharmacie...

Accompagner les équipes dans la transformation des organisations

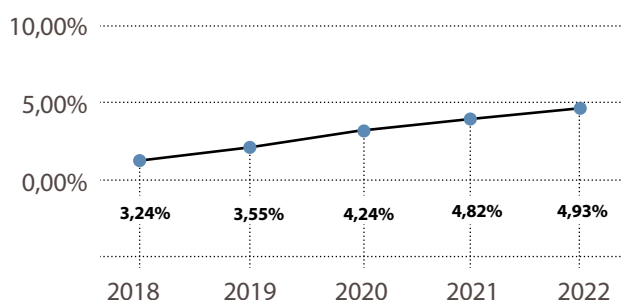
- 89% des personnels sont employés en CDI ;
- Près de 6 900 stagiaires et 160 alternants ont été accueillis dans nos structures ;
- 100% de nos établissements soumis à l'obligation ou volontaires pour conduire des NAO ont ouvert leurs discussions, et 94 % ayant clôturé leurs négociations annuelles au titre de 2022 sont parvenus à un accord avec les instances représentatives du personnel ;
- 74% de nos établissements ont un accord d'intéressement en vigueur (+4 points) ; 22% des établissements qui ont renouvelé ou mis en place un accord d'intéressement en 2022 y ont intégré des critères relatifs à la gestion des déchets ou de l'énergie ;
- Pour favoriser une bonne organisation du travail, nos établissements communiquent sur la pose de congés, récupération ou remplacement (87%), partagent de l'information en interne 81% (+9 points) via des journaux, des newsletters, de l'affichage, etc. 72% ont des parcours d'intégration formalisés (pour les CDI comme les CDD) ;
- Le taux d'absentéisme du Groupe en 2022 est de 9,7% (+0.6 point).

Développer nos talents

- 650 praticiens ont été recrutés dont :
 - 40% de femmes,
 - Près de 50% âgés moins de 40 ans,
 - 10% en contrat salarié ;
- 473 000 heures de formation ont été délivrées dans nos établissements au profit de 36 000 stagiaires. L'Université ELSAN a spécifiquement conduit 13 205 heures de formation (+20%) au profit de 2 920 stagiaires (+60%), ainsi que plus de 39 800 heures pour près de 3100 stagiaires avec le support des organismes de son catalogue ;
- 30 sessions DPC ont été menées.

Veiller à être un employeur responsable

- 85% de femmes sont présentes dans nos effectifs, et 73 % chez les cadres ;
- 100% de nos établissements concernés par l'index sur l'égalité professionnelle femmes-hommes sont au-dessus du seuil minimum de 75 points (+2 points). La moyenne du Groupe est de 91,3/100 ;
- Le taux de fréquence des accidents du travail est de 22,71 (-0.17 point) et le taux de gravité de 1,43 (-0.12 point) ;
- Pour renforcer la santé et la sécurité au travail, 77% de nos établissements évaluent les risques professionnels et font un suivi de l'accidentologie (68%) et une analyse des accidents (62%). La moitié de nos établissements a répondu à des projets CLACT^[15] porté par les ARS ou à des projets portés par la CARSAT^[16]. Pour lutter contre les risque psycho-sociaux, 74% d'entre eux proposent du soutien psychologique aux salariés ;
- 66 formateurs internes PRAPSS^[17] ont permis de sensibiliser les collaborateurs aux gestes et postures pour réduire les troubles musculo-squelettiques dans nos hôpitaux ;
- Plus de 90% mettent en place des actions de qualité de vie au travail, notamment en proposant des temps de convivialité 69% (+19 points), des aides à la reprise d'activité à la suite d'un arrêt prolongé, des actions de bien être de type sophrologie, yoga, réflexologie pour 48% (+10 points), ou encore en améliorant les zones de repos pour 34% ;
- 321 services ont déployé le programme ProximElsan (+80%), basé sur la sécurité des salariés, l'expérience des patients et la suppression des irritants du quotidien ;
- Plus de 1 200 travailleurs handicapés ont été accompagnés en 2022 ;
- Notre taux d'emploi direct des personnes en situation de handicap est de :



^[15] Contrats locaux d'amélioration des conditions de travail

^[16] Caisses d'assurance retraite et de la santé au travail

^[17] Prévention des risques liés à l'activité physique dans le secteur sanitaire et social

Méthodologie et grille de concordance

Périmètre et méthodologie

Le périmètre de notre déclaration de performance extra-financière pour l'exercice 2022 comprend l'ensemble des activités de notre Groupe en France et à Monaco.

Les données chiffrées rapportées dans ce document sont issues soit des différentes directions contributrices (immobilier, ressources humaines, qualité, etc.), soit des déclarations de nos établissements dans le cadre d'un protocole de questionnaire annuel, auprès des 108 correspondants RSE de nos sites de soins (MCO, SMR, dialyse, HAD ou encore radiothérapie et imagerie – les structures d'imagerie situées en dehors de nos établissements ne sont pas comprises dans ce périmètre).

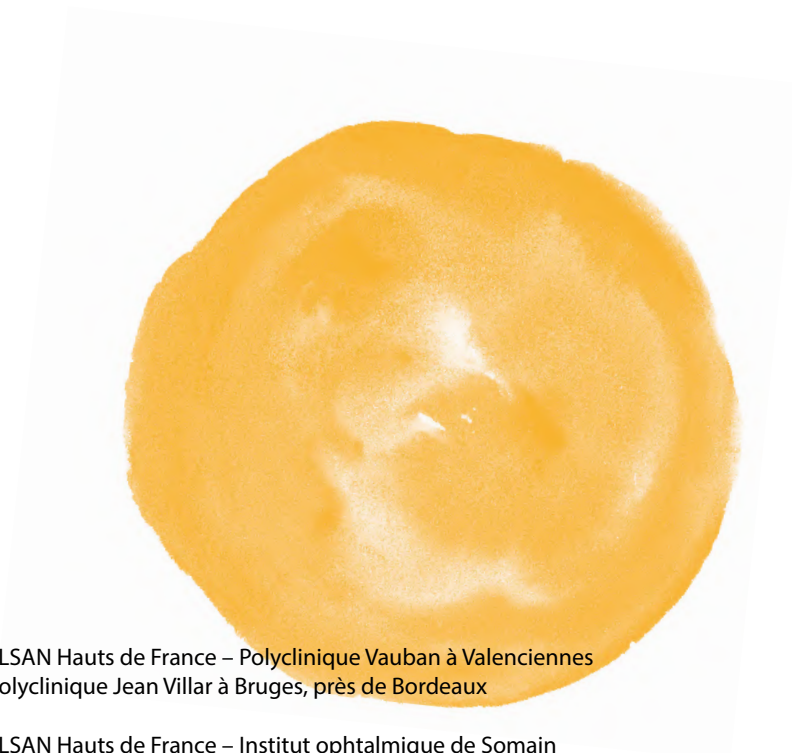
Sauf mention contraire, les indicateurs couvrent 100% des établissements sollicités, dont le siège parisien et ses antennes (Perpignan, Bordeaux et Nantes).

Afin de refléter au mieux l'évolution de notre Groupe, le périmètre comme les indicateurs peuvent évoluer d'un exercice à l'autre.

Grille de concordance 2022



FLASHEZ CE QR CODE.




Crédits photos

- Couverture :** © ELSAN Hauts de France – Polyclinique Vauban à Valenciennes
© Polyclinique Jean Villar à Bruges, près de Bordeaux
- Page 4 :** © ELSAN Hauts de France – Institut ophtalmique de Somain
- Page 18 :** © ELSAN Hauts de France – Clinique de Flandre à Dunkerque
- Page 32 :** © Polyclinique Jean Villar à Bruges, près de Bordeaux

Contact RSE ELSAN

Valérie Loze, directrice RSE ELSAN
loze@elsan.care

Mise en page  www.artlineacommunication.fr
Impression - **Axiom Graphic** - imprimé sur papier certifié PEFC 10-32-301C



Nous remercions toutes les personnes qui ont contribué à la réalisation de ce rapport, et tout particulièrement les correspondants RSE et les directeurs de nos établissements.

Merci également à nos soignants, pour leur implication sans relâche au service des patients !

A l'occasion des vœux du Groupe, nous avons demandé aux Français, aux quatre coins du territoire, de leur déclarer leur admiration et leur gratitude : des mots forts et plein d'humanité recueillis dans une vidéo, à visionner en flashant le QR code.



58 bis rue La Boétie
75008 Paris

Tél. 01 58 56 16 80
contact@elsan.care

[groupeElsan](#)

[GroupeELSAN](#)

[@elsan](#)

[elsan](#)

[elsan_groupe](#)

ELSAN
#ResponsableEtEngagé