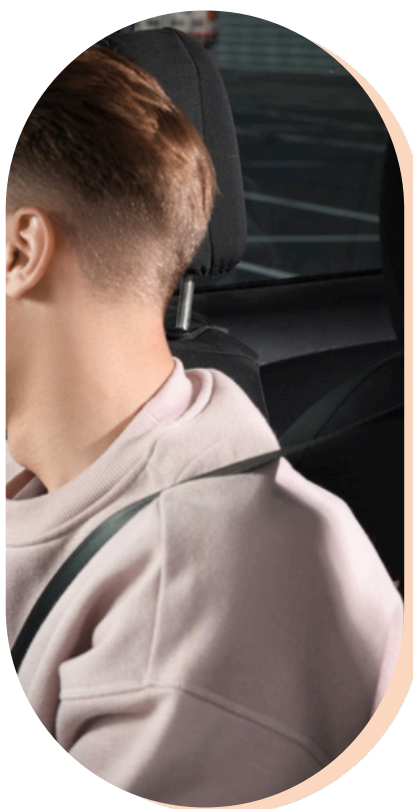
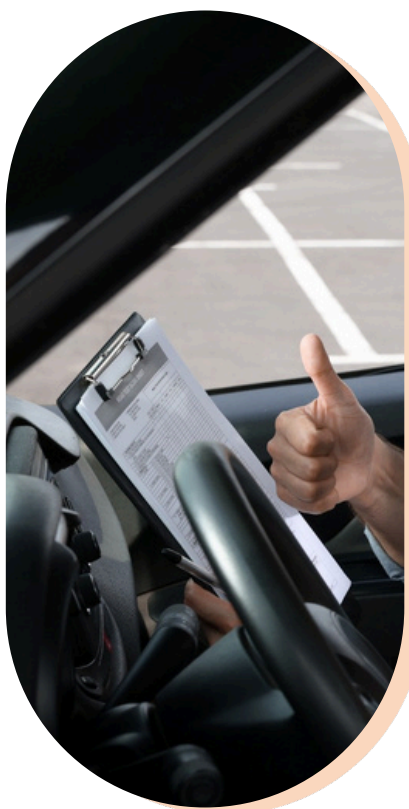


MODALITÉS D'ORGANISATION ET DE SUIVI DES FORMATIONS THÉORIQUES ET PRATIQUES



Permis de conduire catégorie B

Apprendre à conduire est une démarche éducative exigeante qui demande à l'élève de la concentration, de l'assiduité et de la motivation.

Le parcours de formation proposé permettra au candidat de progresser dans sa formation pour l'amener en situation de réussite aux examens du permis de conduire. En signant le contrat pour cette formation à la conduite et à la sécurité routière, il s'engage à suivre obligatoirement le parcours de formation.

FORMATION THÉORIQUE :

La formation théorique portant sur des questions « d'entraînement au code » pourra être suivie au rythme de l'élève, soit dans les locaux de l'école de conduite en salle de code avec un enseignant (sur rendez-vous) et via notre plateforme e-learning.

La formation théorique portant sur des thématiques spécifiques se déroule collectivement, en salle de code ou de façon individuelle sur l'espace personnel du candidat sur la plateforme e-learning.

En distanciel et présentiel : Cours, Test (séries d'entraînement, séries thématiques, série d'examen blanc).

En présentiel : Cours, Test (séries d'entraînement, séries thématiques, série d'examen blanc).

La salle de code de l'auto-école est accessible aux horaires affichés à l'accueil.

Neuf thématiques sont proposées. Nous vous encourageons à assister à ces dix cours si vous voulez avancer rapidement et obtenir votre code rapidement. En fonction de votre emploi du temps, vous venez au cours à votre rythme. Pensez à vérifier les jours, les horaires et les thématiques sur le tableau d'affichage et à réserver votre place au bureau.

Nous accueillons les stagiaires en agence et en salle de code aux horaires suivants :

Cours de code sur RDV - Merci de se rapprocher du secrétariat

COURS THÉMATIQUES :

Collectifs et/ou Individuels organisés en présentiel dans la salle de code sur rendez-vous.

9 thèmes animés par un formateur diplômé

Le Conducteur : prise de risque ; vision et déficiences des perceptions, drogues/Alcool/Médicaments.

Les dispositions légales en matière de circulation routière : la signalisation ; les intersections ; les règles de circulation ; la vitesse ; le croisement et dépassement ; l'arrêt et le stationnement.

La Route : la conduite sous intempéries de nuit et de jour ; l'autoroute ; les tunnels ; les passages à niveau...

Les Autres Usagers de la route : le partage de la chaussée ; les spécificités des différents usagers.

Les règles d'utilisation du véhicule en relation avec le respect de l'environnement : écomobilité ; l'achat éco responsable ; l'écoconduite.

Les précautions nécessaires à prendre en quittant son véhicule : l'installation au poste de conduite ; entrer et sortir de son véhicule.

La réglementation générale et divers - Les premiers Secours : documents du véhicule ; le chargement ; les points ; les infractions ; Le PAS ; Non-assistance à personne en danger.

Les éléments mécaniques et autres équipements : les témoins d'alerte ; les feux ; le contrôle technique ; les niveaux ; les pneus.

Équipements de sécurité des véhicules : la ceinture ; les airbags ; siège enfant ; AFU/ABS/ESP/GPS.

TESTS D'ÉVALUATION :

Collectifs et/ou Individuels, organisés en présentiel dans la salle de code, en accès libre.

Série de 40 questions conforme à l'examen de code de la route.

À l'issue de la correction, un enseignant de la conduite répond à vos questions.

Des tests d'évaluation sont possibles à distance avec un code en ligne à distance.

FORMATION PRATIQUE :

Catégorie B – Voiture

La formation pratique porte sur la conduite d'un véhicule et sur la sensibilisation aux différents risques de la route.

Les 4 compétences et les compétences associées ci-dessous sont enseignées et doivent être acquises en fin de formation. Elles sont traitées en abordant les points suivants : le pourquoi, le comment, les risques, les influences de l'environnement et du mode de vie de l'élève, les pressions exercées par la société telles que la publicité, le travail..., l'auto-évaluation.

① Maîtriser

le maniement du véhicule dans un trafic faible ou nul.

- Connaître les principaux organes et commandes du véhicule, effectuer les vérifications intérieures et extérieures.
- Entrer, s'installer au poste de conduite et en sortir.
- Tenir, tourner le volant et maintenir la trajectoire.
- Démarrer et s'arrêter.
- Doser l'accélération et le freinage à diverses allures.
- Utiliser la boîte de vitesses.
- Diriger la voiture en avant en ligne droite et en courbe en adaptant allure et trajectoire.
- Regarder autour de soi et avertir.
- Effectuer une marche arrière et un demi-tour en sécurité.

② Appréhender

la route et circuler dans des conditions normales.

- Rechercher la signalisation, les indices utiles et en tenir compte.
- Positionner le véhicule sur la chaussée et choisir la voie de circulation.
- Adapter l'allure aux situations.
- Tourner à droite et à gauche en agglomération.
- Détecter, identifier et franchir les intersections suivant le régime de priorité.
- Franchir les carrefours à sens giratoire et les rond-points.
- S'arrêter et stationner en épi, en bataille et en créneau.

③ Circuler

dans des conditions difficiles et partager la route avec les autres usagers.

- Evaluer et maintenir les distances de sécurité.
- Croiser, dépasser, être dépassé.
- Passer les virages et conduire en déclivité.
- Connaître les caractéristiques des autres usagers et savoir se comporter à leur égard avec respect et courtoisie.
- S'insérer, circuler et sortir d'une voie rapide.
- Conduire dans une file de véhicule et dans une circulation dense.
- Connaître les règles relatives à la circulation inter-files des motocyclistes. Savoir en tenir compte.
- Conduire quand l'adhérence et la visibilité sont réduites.
- Conduire à l'abord et dans la traversée d'ouvrages routiers tels que les tunnels, les ponts...

④ Pratiquer

une conduite autonome, sûre et économique.

- Suivre un itinéraire de façon autonome.
- Préparer et effectuer un voyage longue distance en autonomie.
- Connaître les principaux facteurs de risque au volant et les recommandations à appliquer.
- Connaître les comportements à adapter en cas d'accident : protéger, alerter, secourir.
- Faire l'expérience des aides à la conduite du véhicule (régulateur de vitesse, limiteur, ABS, aides à la navigation...).
- Avoir des notions sur l'entretien, le dépannage et les situations d'urgence.
- Pratiquer l'écoconduite..

Pour que l'apprentissage de la conduite et de la sécurité routière prenne tout son sens, la formation se déroule sous le format individuel. Pendant la phase pratique, vous serez amené à circuler :

- en ville ;
- en rase campagne ;
- sur autoroute ;
- de nuit (leçons prises en hiver).

Les leçons de conduite se déroulent sur un véhicule à double commande, en boîte automatique ou boîte manuelle selon la formule choisie.

Le point de rendez-vous des leçons de conduite est fixé à l'auto-école.

Les leçons de conduite sont disponibles aux horaires suivants :

Planification des leçons de conduite auprès du secrétariat.

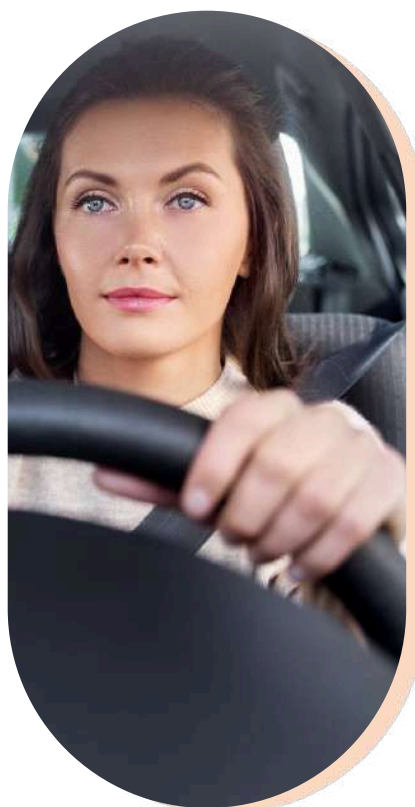
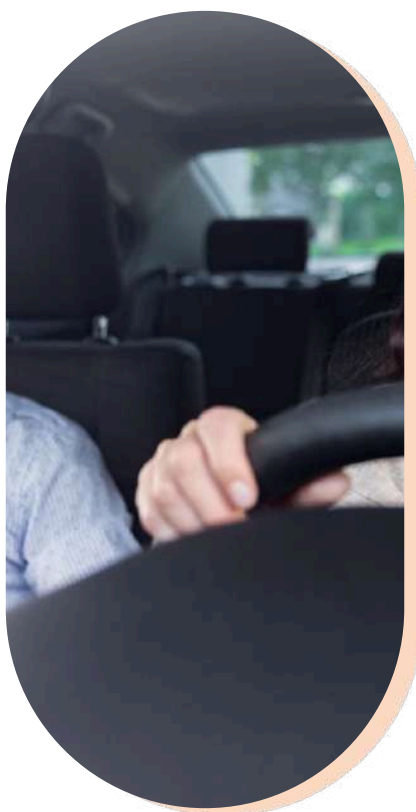
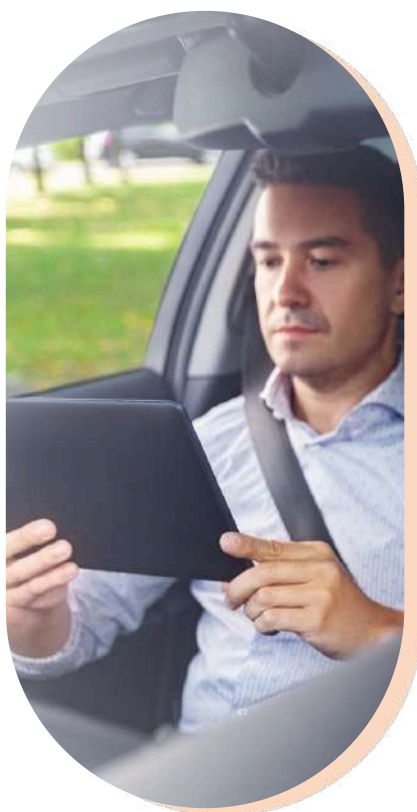
De l'écoute pédagogique pourra être possible :

En quoi consiste l'écoute pédagogique ? Pendant qu'un élève conduit, vous l'observez, vous écoutez les explications et les conseils de l'enseignant et vous participez de manière active en faisant part de vos observations et de vos réflexions.

Une évaluation est mise en place pour valider les acquis des objectifs de chaque compétence du programme de formation. Chaque objectif de la compétence concernée est vérifié afin de confirmer l'acquisition de celle-ci.

Outils utilisés : Application de suivi pédagogique de conduite des stagiaires. Les bilans, évaluations de compétences, examens blancs et cours y compris les schémas de chaque séance sont visibles sur l'application de l'élève, dès la fin de la séance.

PROGRAMME DE FORMATION



**Permis de conduire catégorie
B – AAC – CS**

Le permis de conduire catégorie B permet la conduite des types de véhicules suivants :

- véhicules dont le PTAC (poids total en charge) est inférieur ou égal à 3,5 tonnes, pouvant être affecté au transport des personnes ou des marchandises,
- véhicules pouvant comporter neuf places assises au plus (siège du conducteur compris).

Objectifs pédagogiques :

Acquérir les connaissances techniques, réglementaires, et de sécurité routière permettant de se présenter avec succès à l'examen du code de la route puis à l'examen du permis de conduire de la catégorie B.

Pré-requis :

- avoir au moins 16 ans ou 15 ans pour un permis AAC (au moment de l'inscription) ;
- être titulaire de l'ASSR 2 ou de l'ASR si c'est la 1ère catégorie de permis que vous passez et que vous êtes né après 1988 ;
- avoir obtenu le certificat individuel de participation à la journée de défense et de citoyenneté ou de non-participation pour les candidats entre 17 ans et 25 ans non révolus ;
- avoir obtenu un certificat médical d'aptitude à la conduite si vous êtes concerné par un handicap ou une pathologie invalidante.

Durée :

À définir suivant le résultat de l'évaluation de départ.

- 13 heures de pratique minimum obligatoire en véhicule à boîte de vitesse automatique (titre II, article 9 de l'arrêté du 22/12/2009).
- 20 heures de pratique minimum obligatoire en véhicule à boîte de vitesse manuelle (titre II, article 9 de l'arrêté du 22/12/2009).

Pas de minimum légal pour les titulaires d'un permis de conduire étranger ou d'une autre catégorie de permis de conduire (sauf catégorie AM et B1).

Modalités pédagogiques :

Formation théorique : Formation mixte, en présentiel et à distance.

Formation pratique : Formation en présentiel.

Épreuves théoriques et pratiques : Épreuves en présentiel.

Modalités d'accès :

En présentiel : un entretien préalable est nécessaire afin de connaître et évaluer les besoins en formation du futur apprenant et de présenter l'ensemble des informations concernant les formations disponibles. À l'issue de cet entretien, une évaluation de départ pourra être proposée. Cette évaluation permet d'évaluer le candidat et de déterminer le volume d'heures nécessaire à la formation au permis de conduire. Grâce à cette évaluation, un devis est établi. Après validation, un contrat de formation est édité et doit être signé par le futur stagiaire et l'auto-école. Un dossier d'inscription doit également être constitué afin que l'auto-école puisse réaliser les différentes actions nécessaires à l'inscription du candidat à l'examen final (liste des documents nécessaires disponible à l'accueil).

À distance : Après réception de la demande de formation, un entretien téléphonique ou physique est programmé afin de s'assurer que la formation choisie soit conforme aux attentes et besoins du futur apprenant. Une évaluation de départ est également programmée. Cette évaluation permet d'évaluer le candidat et de déterminer le volume d'heures nécessaire à la formation au permis de conduire. Grâce à cette évaluation, un devis est établi. Après validation, un contrat de formation est édité et doit être signé par le futur stagiaire et l'auto-école. Un dossier d'inscription doit également être constitué afin que l'auto-école puisse réaliser les différentes actions nécessaires à l'inscription du candidat à l'examen final (liste des documents nécessaires disponible à l'accueil).

Délais d'accès :

Financement personnel :

- **Contrat conclu en présentiel :** entrée en formation immédiate.
- **Contrat conclu à distance :** entrée en formation après échéance du délai de rétractation de 14 jours.

Financement professionnel :

- **Contrat conclu en présentiel :** entrée en formation après échéance du délai de rétractation de 14 jours.
- **Contrat conclu à distance :** entrée en formation après échéance du délai de rétractation de 14 jours.

Différentes filières :

	AAC (1)	CS (2)	B Traditionnel
Inscription à partir de	15 ans	18 ans	16 ans
Examen à partir de	17 ans	18 ans	17 ans
Durée de la période probatoire	2 ans	3 ans	3 ans

(1) Apprentissage anticipé de la conduite (2) Conduite supervisée

L'évaluation préalable :

Évaluation de départ dure environ 45 minutes.

Il s'agit d'un test d'évaluation de capacités et d'aptitudes et non d'un acte de formation.

Le test précède la formation et les personnes testées ne sont pas des élèves (pas encore) même si elles disposent plus ou moins de compétences et d'aptitudes.

Les réponses attendues ne sont pas à interpréter autrement qu'au travers l'objet visé par l'évaluation (évaluer des capacités) et non pour leur justesse en elle-même. Par exemple, lorsque l'on teste la capacité à prendre une décision, on n'évalue pas la valeur de cette décision, mais seulement la capacité de la personne à s'engager dans cette décision.

Il n'y a pas de « pièges » dans les situations présentées, la personne testée doit simplement se placer en tant que conducteur du véhicule d'où la situation est filmée ou photographiée.

Les questions posées ne sont pas des questions à traiter comme des questions de l'épreuve type ETG, c'est-à-dire « je dois faire ceci ou cela », mais plutôt comment je perçois cette situation.

Les catégories de compétences évaluées sont :

- Les capacités et connaissances sensori-motrices,
- Les capacités de compréhension et de traitement,
- Les aspects émotionnels et affectifs,
- Les facteurs de volonté,
- Les capacités de perception, d'analyse et de décision,
- Les capacités d'attention et de mémoire de travail.

La formation théorique :

Premier principe de l'examen du code de la route : il ne suffit pas de connaître le code et d'en appliquer les règles à la lettre pour être un bon conducteur ; il faut comprendre la légitimité de ces règles, c'est-à-dire pourquoi elles ont été mises en place. Les questions poussent le candidat à aiguïser sa prise de conscience des risques en conduisant.

Les thèmes comportent différentes sous-familles, notamment celles concernant les gestes de premier secours ou la circulation inter-files des motards.

La connaissance des règles de sécurité est une condition nécessaire pour votre sécurité mais aussi celle des autres usagers de la route. Le code de la route doit être connu non seulement pour l'examen mais également retenu et appliqué tout au long de la vie du conducteur, c'est l'assurance d'une meilleure sécurité pour tous sur les routes.

La routine de la conduite, le temps écoulé depuis la formation au permis, mais également des modifications du code de la route peuvent contribuer à oublier ou méconnaître certaines règles. Chacun est encouragé à se former tout au long de sa vie pour rester un conducteur exemplaire.

Les candidats sont reçus à l'examen à partir de 35 bonnes réponses sur 40 questions.

Les dix thèmes référencés sont :

- la circulation routière,
- le conducteur,
- la route,
- les autres usagers,
- les notions diverses,
- les premiers secours,
- prendre et quitter son véhicule,
- la mécanique et les équipements,
- la sécurité des passagers et du véhicule,
- l'environnement.

La formation pratique :

La formation pratique porte sur la conduite d'un véhicule et sur la sensibilisation aux différents risques de la route. Les 4 compétences et les sous-compétences associées ci-dessous sont enseignées et doivent être acquises en fin de formation. Elles sont traitées en abordant les points suivants : le pourquoi, le comment, les risques, les influences de l'entourage et du mode de vie de l'élève, les pressions exercées par la société telles que la publicité, le travail..., l'auto-évaluation.

Capacité maximum par enseignant : 1 élève par leçon de conduite (la présence d'un ou deux élèves supplémentaires en écoute pédagogique est autorisée).

1 Maîtriser

le maniement du véhicule dans un trafic faible ou nul.

- Connaître les principaux organes et commandes du véhicule, effectuer les vérifications intérieures et extérieures.
- Entrer, s'installer au poste de conduite et en sortir.
- Tenir, tourner le volant et maintenir la trajectoire.
- Démarrer et s'arrêter.
- Doser l'accélération et le freinage à diverses allures.
- Utiliser la boîte de vitesses.
- Diriger la voiture en avant en ligne droite et en courbe en adaptant allure et trajectoire.
- Regarder autour de soi et avertir.
- Effectuer une marche arrière et un demi-tour en sécurité.

2 Appréhender

la route et circuler dans des conditions normales.

- Rechercher la signalisation, les indices utiles et en tenir compte.
- Positionner le véhicule sur la chaussée et choisir la voie de circulation.
- Adapter l'allure aux situations.
- Tourner à droite et à gauche en agglomération.
- Détecter, identifier et franchir les intersections suivant le régime de priorité.
- Franchir les carrefours à sens giratoire et les rond-points.
- S'arrêter et stationner en épi, en bataille et en créneau.

3 Circuler

dans des conditions difficiles et partager la route avec les autres usagers.

- Evaluer et maintenir les distances de sécurité.
- Croiser, dépasser, être dépassé.
- Passer les virages et conduire en déclivité.
- Connaître les caractéristiques des autres usagers et savoir se comporter à leur égard avec respect et courtoisie.
- S'insérer, circuler et sortir d'une voie rapide.
- Conduire dans une file de véhicule et dans une circulation dense.
- Connaître les règles relatives à la circulation inter-files des motocyclistes. Savoir en tenir compte.
- Conduire quand l'adhérence et la visibilité sont réduites.
- Conduire à l'abord et dans la traversée d'ouvrages routiers tels que les tunnels, les ponts...

4 Pratiquer

une conduite autonome, sûre et économique.

- Suivre un itinéraire de façon autonome.
- Préparer et effectuer un voyage longue distance en autonomie.
- Connaître les principaux facteurs de risque au volant et les recommandations à appliquer.
- Connaître les comportements à adapter en cas d'accident : protéger, alerter, secourir.
- Faire l'expérience des aides à la conduite du véhicule (régulateur de vitesse, limiteur, ABS, aides à la navigation...).
- Avoir des notions sur l'entretien, le dépannage et les situations d'urgence.
- Pratiquer l'écoconduite..

PROGRAMME DE FORMATION



Formation B78

Cette formation permet la conduite de véhicules légers à changement de vitesses manuel. Celle-ci est réservée aux titulaires du permis de conduire de catégorie B ayant validés l'examen avec un véhicule à changement de vitesses automatique pour des raisons non médicales. Après l'obtention du permis, cette formation est accessible sans délai.

Objectifs pédagogiques :

A l'issue de la formation, le conducteur doit avoir la capacité d'utiliser, en sécurité, un véhicule muni d'un changement de vitesses manuel de façon simultanée avec les autres tâches de conduite.

Pré-requis :

- être titulaire du permis BEA

Durée :

La formation dure 7 heures minimum.

Modalités d'accès :

Un entretien préalable est programmé afin de définir les modalités de la formation ainsi que les modalités d'inscription. Un dossier d'inscription doit également être constituer afin que l'auto-école puisse réaliser les différentes actions nécessaires en vue de la mise à jour du permis de conduire à l'issue de la formation (liste des documents nécessaires disponible à l'accueil)

Délais d'accès :

- **Contrat conclu en présentiel** : entrée en formation immédiate.
- **Contrat conclu à distance** : entrée en formation après échéance du délai de rétractation de 15 jours.

Modalités pédagogiques :

Pratique : Formation en présentiel

Formation individuelle. Capacité par enseignant : un élève par leçon de conduite.

Caractéristiques :

Véhicule utilisé	<ul style="list-style-type: none">• Catégorie B, à changement de vitesses manuel.• Appartenant à l'établissement.
Enseignement	<ul style="list-style-type: none">• La formation est pratique et individuelle.• Des apports théoriques sont délivrés par l'enseignant, à bord du véhicule.• La formation est dispensée par un enseignant de la conduite et de la sécurité routière titulaire de l'autorisation d'enseigner la conduite.• Une partie de la séquence 1 (trafic nul ou faible), limitée à une heure, peut être réalisée sur simulateur, notamment pour apprendre à utiliser la boîte de vitesses manuelle.

Le programme de formation :

Séquences	Durée	Intitulé	Contenu
Séquence 1	2h	Trafic nul ou faible	<ul style="list-style-type: none">• Comprendre le principe du point de patinage de l'embrayage et assurer sa mise en œuvre.• Avoir la capacité de réaliser un démarrage en côte en toute sécurité
Séquence 2	5h	Conditions de circulation variées, simples et complexes	<ul style="list-style-type: none">• Savoir utiliser la boîte de vitesses manuelle de façon rationnelle et en toute sécurité dans les conditions de circulation précitées et adopter les techniques de l'éco-conduite.• Avoir la capacité de diriger le véhicule en adaptant l'allure et la trajectoire à l'environnement et aux conditions de circulation.

À la fin de la formation, une attestation est remise à l'élève. Elle lui permet de conduire un véhicule muni d'un changement de vitesses manuel sur le territoire national à condition d'être en possession de cette attestation et de son permis de conduire (ou à défaut, d'un récépissé de déclaration de perte ou de vol du permis de conduire).

Cependant, le bénéficiaire devra mettre à jour son permis de conduire dans un délai de 4 mois afin que la mention 78 soit levée.

PROGRAMME DE FORMATION



Post-Permis

Objectifs pédagogiques :

Renforcer les compétences acquises lors de la formation initiale du permis de conduire et durant les premiers mois de conduite autonome, afin de conduire de manière plus sûre.

Pré-requis :

- Être titulaire d'un premier permis de conduire (A1, A2, B1, B) depuis 6 à 12 mois ;
- Ne pas avoir commis une infraction donnant lieu à retrait de points.

Durée :

La formation dure 7 heures.

Modalités pédagogiques :

Formation théorique : en présentiel.

Délais d'accès :

Financement personnel :

- **Contrat conclu en présentiel :** entrée en formation immédiate.
- **Contrat conclu à distance :** entrée en formation après échéance du délai de rétractation de 14 jours.

Financement professionnel :

- **Contrat conclu en présentiel :** entrée en formation après échéance du délai de rétractation de 14 jours.
- **Contrat conclu à distance :** entrée en formation après échéance du délai de rétractation de 14 jours.

RAPPEL : la formation post-permis doit être effectuée entre le 6ème et le 12ème mois suivant l'obtention du permis de conduire, ni avant, ni après.

Les avantages de la formation post-permis pour les conducteurs novices :

- **Réduire la durée de la période probatoire**

Si le conducteur novice a obtenu son **permis B** en formation traditionnelle, **la durée de la période probatoire est de 2 ans au lieu de 3 ans**. Le bénéficiaire obtient 2 points supplémentaires au bout de la 1ère année et 4 points supplémentaires à la fin de la 2ème année, donc 12 points au bout de 2 ans.

Si le conducteur novice a obtenu son **permis B** en apprentissage anticipé de la conduite (**AAC**), **la durée de la période probatoire est de 1 an ½ au lieu de 2 ans**. Le bénéficiaire obtient 3 points supplémentaires au bout de la 1ère année et 3 points supplémentaires 6 mois après, donc 12 points au bout d'1 an ½.

- **Rester un conducteur responsable et vigilant**

D'une durée de 7 heures, la formation s'effectue en groupe pour permettre un maximum d'échanges sur les expériences de conduite entre les conducteurs d'une même génération.

La formation suscite également chez les conducteurs novices un processus de réflexion sur leurs comportements au volant et leur perception des risques au moment où ils acquièrent de l'expérience, donc plus d'assurance, ce qui donne lieu à une accidentalité particulièrement élevée, du fait d'une mauvaise appréciation des risques.

Programme de formation :

AMÉLIORER LA COMPRÉHENSION ET LA GESTION DES SITUATIONS DE CONDUITE COMPLEXES

- **Séquence 1 (10mn)**

- *Objectifs :*

Présentation de la formation. Créer un climat favorable aux échanges et à la réflexion.
Faciliter la prise de parole des stagiaires et capter leur attention.

- *Contenu :*

Présentation des objectifs, du cadre pédagogique (anonymat, liberté de parole, etc.), du cadre réglementaire (horaires, participation active, réduction de la période probatoire, etc.).
Présentation de la formation (différentes séquences, organisation, etc.). Cette séquence permet à l'enseignant d'instaurer un climat de confiance avec les élèves pour débiter la formation dans de bonnes conditions.

- **Séquence 2 (15 mn)**

- *Objectifs :*

Questionnaire d'entrée en formation (autoévaluation). Se connaître en tant que conducteur.
Connaître et prendre en compte ses limites.

- *Contenu :*

Le questionnaire permet de se définir : en tant qu'individu, en tant qu'usager de la route. Le questionnaire permet d'aborder les différentes thématiques de la formation. Il porte sur l'élève lui-même (âge, études, loisirs, etc.) et sur son expérience en tant qu'usager de la route (ancienneté du permis, nombre de kilomètres parcourus, véhicule utilisé, etc.). Le questionnaire permet de disposer d'informations sur le groupe pour travailler les différentes séquences de la formation.

- **Séquence 3 (35 mn)**

- *Objectifs :*

Constitution du groupe, se présenter. Confronter ses expériences au groupe. Découvrir sa singularité. Créer du lien.

- *Contenu :*

Alterner les techniques de présentation en privilégiant une forme dynamique. Conduire des échanges permettant aux stagiaires de faire part de leur expérience (types de trajet, types de véhicules utilisés, situations de presque-accident rencontrées, etc.).

- **Séquence 4 (45 mn)**

- *Objectifs :*

Traitement du questionnaire d'autoévaluation. Confronter ses expériences au groupe.
Découvrir le groupe.

- *Contenu :*

A partir du questionnaire d'autoévaluation, exploiter de façon interactive les réponses en privilégiant les travaux en sous-groupe pour prendre en compte les problématiques des élèves.

- **Séquence 5 (1 h)**

- *Objectifs :*

Perception des risques. Se positionner face au risque. Se confronter à la perception des autres.
Prendre en compte les différents points de vue pour mieux appréhender le risque.

- *Contenu :*

Évaluer individuellement sa perception des risques, notamment au regard du vécu des autres élèves. Échanger collectivement sur les résultats de ces évaluations. Dégager des tendances au sein du groupe. Mettre en avant la subjectivité du risque. Utilisation de supports (photos, vidéos, etc.) présentant des risques en situation de conduite et permettant à l'enseignant de mener une discussion à partir du ressenti des élèves face au danger. L'enseignant pourra, par exemple, accompagner les élèves à se positionner sur une échelle de risque estimé.

En introduction de la séquence, un simulateur peut être utilisé pour amorcer un travail collectif sur la perception des risques. Pour cette séquence, les exercices sur simulateur ne doivent pas durer plus de 20 minutes et doivent être encadrés par l'enseignant constamment présent avec les élèves. Le paramétrage du simulateur évite, dans la mesure du possible, les situations d'accident.

- **Séquence 6 (1 h 15mn)**

- *Objectifs :*

Situations complexes. Comprendre et résoudre des situations complexes.

- *Contenu :*

Travailler sur des situations de conduite complexes mettant en jeu plusieurs types de comportements et d'usagers. Utilisation de supports (photos, vidéos, etc.) présentant des situations de conduite complexes et permettant aux élèves de se positionner (« que percevez-vous ? », « que peut-il se passer ? », etc.) individuellement, et au sein du groupe, face aux situations présentées.

En introduction de la séquence, un simulateur peut être utilisé pour amorcer un travail collectif sur les situations complexes. Pour cette séquence, les exercices sur simulateur ne doivent pas durer plus de 20 minutes et doivent être encadrés par l'enseignant constamment présent avec les élèves. Le paramétrage du simulateur évite, dans la mesure du possible, les situations d'accident.

RENDRE SON DÉPLACEMENT PLUS SÛR ET PLUS CITOYEN PAR DES CHOIX DE MOBILITÉ RESPONSABLE.

• Séquence 7 (1 h 45 mn)

• Objectifs :

Mobilité et thématiques caractéristiques des jeunes. Être capable de construire et d'anticiper ses déplacements. Prendre conscience des influences du contexte (environnement, pairs, véhicule, etc.). Être conscient des conséquences de ses décisions (personnelles, professionnelles, sociales, etc.).

• Contenu :

Travail à partir de situations types (sorties festives, de nuit, sous la pression des pairs, sous influence de distracteurs ou de produits psychoactifs, etc.).

Cette séquence est animée avec des outils permettant : d'élaborer une suite à un scénario ; d'imaginer les dangers potentiels ; d'aider à devenir capable de refuser, d'exprimer son désaccord, être force de proposition, être capable de fédérer.

Pour cette séquence, les outils adaptés peuvent notamment prendre la forme de vidéos, de photos, de descriptions de scénario ou d'outils visuels d'aide à la prise de décision.

• Séquence 8 (1 h)

• Objectifs :

Choix de mobilité. Se connaître en tant qu'usager de la route : être conscient de ses choix en matière de mobilité et de déplacement. Être sensibilisé aux questions environnementales. Découvrir des modes de déplacements alternatifs.

• Contenu :

En lien avec le questionnaire d'autoévaluation, faire émerger ce qui détermine ses choix de mobilité et ce qui les influence. Faire connaître les possibilités et l'intérêt de l'utilisation de modes alternatifs de déplacement. L'enseignant utilise des outils statistiques ou autres présentant des modes de déplacement caractéristiques des jeunes. L'enseignant s'attache à apporter des informations sur les différentes formes de mobilité proposées localement.

• Séquence 9 (15 mn)

• Objectifs :

Bilan avec engagement.

• Contenu :

S'engager oralement face à soi-même et vis-à-vis du groupe. Un support sur lequel cet engagement est matérialisé (livret de stage, attestation d'engagement, etc.) est préconisé.

Sanction de la formation :

Attestation de suivi de formation complémentaire transmise au Préfet du département du lieu de la formation dans un délai de 15 jours à compter de la fin de la formation.

COMMENT RACCOURCIR LE DÉLAI POUR ACQUÉRIR SES 12 POINTS AVEC "UNE FORMATION POST PERMIS" ?



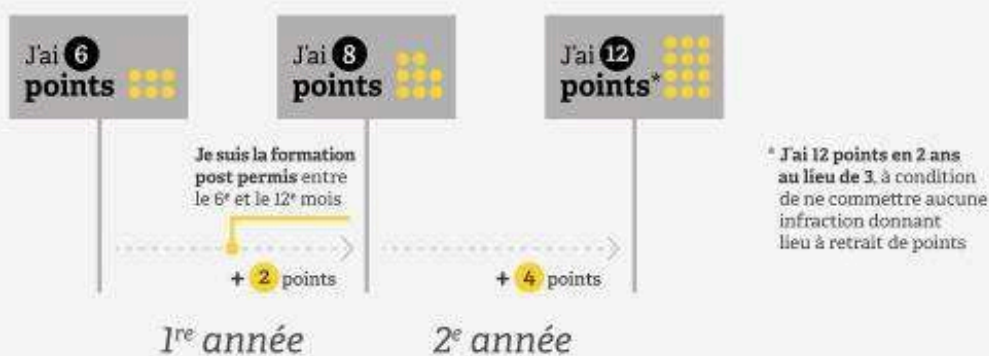
CAS N°1 :

J'ai eu le permis en conduite traditionnelle

SANS la formation post permis



AVEC la formation post permis



SÉCURITÉ ROUTIÈRE
VIVRE, ENSEMBLE.

COMMENT RACCOURCIR LE DÉLAI POUR ACQUÉRIR SES 12 POINTS AVEC "UNE FORMATION POST PERMIS" ?



CAS N°2 :

J'ai eu le permis en conduite accompagnée

SANS la formation post permis



AVEC la formation post permis



SÉCURITÉ ROUTIÈRE
VIVRE, ENSEMBLE.