



# Rotationsstøbte pumpebrønde

## Installationsvejledning

(Marts 2026)

# Installationsvejledning

## WaterCare rotationsstøbte pumpebrønde



**BEMÆRK:** GARANTIEN BORTFALDER, HVIS IKKE DENNE VEJLEDNING FØLGES!

**2 års  
garanti**

Denne vejledning indeholder en vejledning til installation af en WaterCare rotationsstøbt pumpebrønd. Herudover findes også information om garanti, drift- og vedligeholdelse samt information om håndtering af reklamationpumper.

### Indholdsfortegnelse

<b>1. Konstruktion</b>	<b>1</b>
<b>2. Denne vejledning gælder for følgende produkter:</b>	<b>2</b>
<b>3. Hvor meget kan/må brønden forlænges?</b>	<b>3</b>
<b>4. Inden installation</b>	<b>3</b>
<b>5. Placering af brønden</b>	<b>4</b>
5.1. Ø425 og Ø600 rotationsstøbte pumpebrønde	5
5.2. Pumpebrønde med ekstra volumen (600 L)	5
5.3. Pumpebrønde med ekstra volumen (1200 L - 2500 L)	5
<b>6. Installation</b>	<b>6</b>
6.1 Installation af rotationsstøbte Ø425 & Ø600 Pumpebrønde	6
6.1.1 Krav til pumpebassinet	6
6.1.2 Installation MED grundvand i udgravning	6
6.1.3 Installation UDEN grundvand i udgravning	7
6.2 Installation af rotationsstøbte pumpebrønde med ekstra volumen (600 L - 2500 L)	7
<b>7. Sådan forlænges en rotationsstøbt Ø600 pumpebrønd</b>	<b>8</b>
<b>8. Driftsvejledning</b>	<b>8</b>
<b>9. Håndtering af reklamationpumper</b>	<b>10</b>
<b>10. WaterCare pumpeafgang forlængkit</b>	<b>11</b>

### 1. Konstruktion

WaterCares pumpebrønde er rotationsstøbte i middelsvært langliniært polyethylen (PE) med en uovertruffen slagstyrke. Der er samtidig ingen samlinger under vandspejlet, så tanken er 100% tæt. Alle Ø600 mm. brønde støbes med banketter.

Der er 2 års garanti på brønden.

# Installationsvejledning

## WaterCare rotationsstøbt pumpebrønde



**BEMÆRK:** GARANTIEEN BORTFALDER, HVIS IKKE DENNE VEJLEDNING FØLGES!

### 2. Denne vejledning gælder for følgende produkter:

Gråt spildevand		Mål (mm)	Pumpe
223190601	WaterCare rotationsstøbt pumpebrønd	ø600 x 2000	Grundfos AP.35B.50.06.A1
223190603	WaterCare rotationsstøbt pumpebrønd	ø600 x 2000	Flygt DXM35-5
223190619	WaterCare rotationsstøbt pumpebrønd	ø600 x 2500	Flygt DXM35-5
223190620	WaterCare rotationsstøbt pumpebrønd	ø600 x 3000	Flygt DXM35-5
223190621	WaterCare rotationsstøbt pumpebrønd	ø600 x 3500	Flygt DXM35-5
223190622	WaterCare rotationsstøbt pumpebrønd	ø600 x 4000	Flygt DXM35-5
223191600	WaterCare rotationsstøbt pumpebrønd	600 L	Grundfos AP35B5006A1
223191601	WaterCare rotationsstøbt pumpebrønd	600 L	Flygt DXM 35-5
223191651	WaterCare rotationsstøbt pumpebrønd	600 L	Flygt DXM50-11
223191638	WaterCare rotationsstøbt pumpebrønd	600 L	Flygt DXM50-11
223191050	WaterCare rotationsstøbt pumpebrønd	1200 L	Flygt DXM50-11
223191238	WaterCare rotationsstøbt pumpebrønd	1200 L	Flygt DXM50-7
223191000	WaterCare rotationsstøbt pumpebrønd	1200 L	Grundfos AP35B5006A1
223192600	WaterCare rotationsstøbt pumpebrønd	2500 L	Flygt DXM50-7
223192651	WaterCare rotationsstøbt pumpebrønd	2500 L	Flygt DXM50-11
Sort spildevand			
223190607SK/609	WaterCare rotationsstøbt skurvognsbrønd	ø600 x 1000	Flygt DXGM25-11
223190605	WaterCare rotationsstøbt pumpebrønd	ø600 x 2000	Flygt DXGM25-11
223190617	WaterCare rotationsstøbt pumpebrønd	ø600 x 2500	Flygt DXGM25-11
223190626	WaterCare rotationsstøbt pumpebrønd	ø600 x 3000	Flygt DXGM25-11
223190627	WaterCare rotationsstøbt pumpebrønd	ø600 x 3500	Flygt DXGM25-11
223190628	WaterCare rotationsstøbt pumpebrønd	ø600 x 4000	Flygt DXGM25-11
Drænvand			
223190710/711/810	WaterCare rotationsstøbt pumpebrønd	ø425 x 1050	Flygt SXM2/Grundfos KP250
223190715/716/815	WaterCare rotationsstøbt pumpebrønd	ø425 x 1500	Flygt SXM2/Grundfos KP250
223190720/721/820	WaterCare rotationsstøbt pumpebrønd	ø425 x 2000	Flygt SXM2/Grundfos KP250
223190725/726/825	WaterCare rotationsstøbt pumpebrønd	ø425 x 2500	Flygt SXM2/Grundfos KP250
223190727/728	WaterCare rotationsstøbt pumpebrønd	ø425 x 2700	Flygt SXM2/Grundfos KP250
223190730/731/830	WaterCare rotationsstøbt pumpebrønd	ø425 x 3000	Flygt SXM2/Grundfos KP250
223190732/733	WaterCare rotationsstøbt pumpebrønd	ø425 x 3275	Flygt SXM2/Grundfos KP250
223190735/736/835	WaterCare rotationsstøbt pumpebrønd	ø425 x 3500	Flygt SXM2/Grundfos KP250
223190740/741/840	WaterCare rotationsstøbt pumpebrønd	ø425 x 4000	Flygt SXM2/Grundfos KP250
Drænvand med integreret sandfang			
223190709	WaterCare rotationsstøbt pumpebrønd m/ integreret sandfang	ø425 x 1050	Flygt SXM2
223190717	WaterCare rotationsstøbt pumpebrønd m/ integreret sandfang	ø425 x 1500	Flygt SXM2
223190722	WaterCare rotationsstøbt pumpebrønd m/ integreret sandfang	ø425 x 2000	Flygt SXM2
Uden pumpe			
223190604	WaterCare rotationsstøbt pumpebrønd	ø600 x 2000	Ingen
223190618	WaterCare rotationsstøbt pumpebrønd	ø600 x 2500	Ingen
223190623	WaterCare rotationsstøbt pumpebrønd	ø600 x 3000	Ingen
223190624	WaterCare rotationsstøbt pumpebrønd	ø600 x 3500	Ingen
223190625	WaterCare rotationsstøbt pumpebrønd	ø600 x 4000	Ingen

# Installationsvejledning

## WaterCare rotationsstøbte pumpebrønde



**BEMÆRK:** GARANTIEEN BORTFALDER, HVIS IKKE DENNE VEJLEDNING FØLGES!

### 3. Hvor meget kan/må brønden forlænges?

Model	Oprindelig højde	Må maks. forlænges til/maks. gravedybde	Varenummer til forlængelse
<b>Ø600 Pumpebrønd 2-2,5 m</b> 223190601, 603, 605, 604, 617, 619, 618	2,0 - 2,5 m	2,5 m	223196611 - WaterCare Ø600 opføringsrør forlænger rota 223190038 - 0,5m Ø50 rørføring (601, 603) 223190036 - 0,5m Ø40 rørføring (605)
<b>Ø600 Pumpebrønd 3-4 m</b> 223190620, 621, 622, 623, 624, 625	3,0 - 4,0 m	4,0 m	223196611 - WaterCare Ø600 opføringsrør forlænger rota 223190038 - 0,5m Ø50 rørføring 223190039 - 1,0 m Ø50 rørføring
<b>Ø600 Pumpebrønd 3-4 m</b> 223190626, 627, 628	3,0-4,0 m	Kan ikke forlænges pga. guiderør	
<b>Ø425 Pumpebrønd 1,0-2,5 m</b> 223190710, 711, 715, 716, 720, 721, 725, 726, 810, 815, 820, 825	1,0 - 2,5 m	2,5 m	223190712 - 0,5m rot. forlængerør Ø425 223190713 - 1m rot. forlængerrør Ø425 223190036 - 0,5m Ø40 rørføring 223190037 - 1m Ø40 rørføring
<b>Ø425 pumpebrønd 2,7-4 m</b> 22390727, 728, 730, 731, 732, 733, 735, 736, 740, 741, 830, 835, 840	2,7 - 4,0 m	4,0 m	223190712 - 0,5m rot. forlængerør Ø425 223190713 - 1m rot. forlængerrør Ø425 223190036 - 0,5m Ø40 rørføring 223190037 - 1m Ø40 rørføring

På side 7 findes en billed-vejledning til at forlænge en rotationsstøbt Ø600 pumpebrønd.

### 4. Inden installation

Det er vigtigt at undersøge om brønden har fået skader under transport. Eventuelle transportskader skal meddeles WaterCare inden brønden graves ned. Hvis ikke bortfalder garantien.

Installationen skal udføres iht. kravene i DS/EN 12050, DS 430/475 samt DS 432.

Ledninger nedgravet til 1,2 m skal frostsikres iht. DS 432. Det er ikke nødvendigt at frostsikre indvendig rørføring i pumpebrønden ved brug af det tilhørende WaterCare dæksel. Luften i pumpebrøndene og WaterCare dækslerne medfører at den indvendige rørføring ikke fryser til.

Bemærk at pumpebrønden skal forsynes med en alarm for eventuelt pumpevigt jf. DS 12050. (WaterCare VA-alarm VN: 223196900).

Der må ikke foretages kablesamlinger i brønden, da der kan opstå problemer med kondens/fugt og tæring fra spildevandets aggressive svovlbrinte.

Brønden må kun nedgraves på én installationsadresse én gang. Al garantien bortfalder ved geninstallation af en allerede brugt brønd.

**Bemærk:** Temperaturen i produktet må ikke overstige 35 grader.

# Installationsvejledning

## WaterCare rotationsstøbte pumpebrønde



**BEMÆRK:** GARANTIE BORTFALDER, HVIS IKKE DENNE VEJLEDNING FØLGES!

### 5. Placering af brønden

#### Nedgravning

Brøndene er beregnet til nedgravning.

WaterCares tanke og brønde må ikke placeres i en skråning. Yderkanter på udgravning placeres min. 3,5 m fra skræntfod. Hvis denne placering er uundgåelig, skal den ansvarlige entreprenør sikre tanken mod jordtryk fra nærliggende skrænter, f.eks. med betonvæg, spuns eller lign.

#### Maks. tilladte gravedybde

I skemaet på side 3 ses den maks. tilladte gravedybde for de enkelte varenumre. Denne måles fra bund af brønd til terræn.

Brønden må ikke udsættes for et grundvandstryk/jordtryk som overstiger det som kan forventes ved maks. gravedybde/forlængelse. Ved installation under f.eks. kælder, parkeringshuse, i trappeskagter, eller lign., hvor der er større grundvandstryk end den maks. tilladte gravedybde, skal grundvandet drænes eller der skal benyttes en brønd med styrket bund efter WaterCares vejledning.

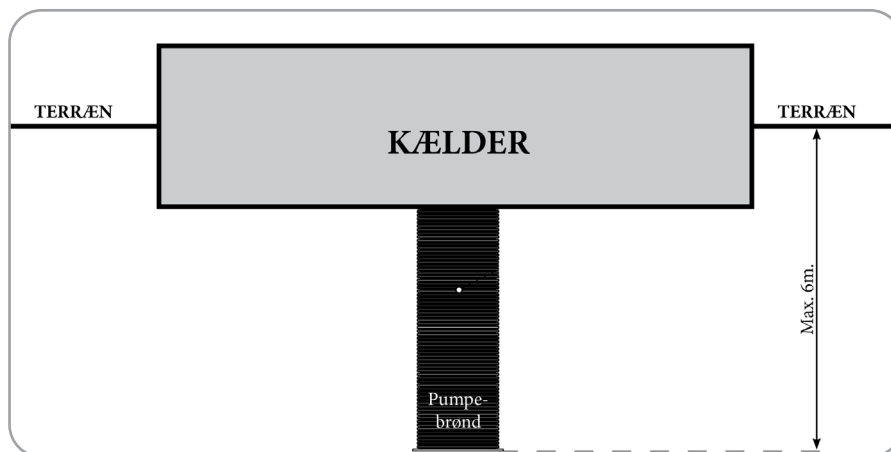
Pumpebrønden skal desuden sikres mod jordtryk ovenfra, således at jordtrykket ikke overstiger det som er forventeligt ved maks. gravedybde.

Ved pumpebrønde på maks. 2 meter, kan dette gøres ved at brønden placeres min. 2 m. inde under kælderen (2 m fra bygningens sider). Se skitse nedenfor.

Ved pumpebrønde på mere end 2 meter, skal brønden sikres mod jordtryk større end det som kan forventes ved maks. tilladte gravedybde. Dette dimensioneres af en dertil kvalificeret person.

Det er vigtigt at bygningen ikke hviler på tanken/brønden, og at tanken dermed ikke belastes yderligere end svarende til den maks. tilladte gravedybde.

Kontakt Watercare for vejledning og information om brønde med ekstra stærk bund for dybere gravedybde.



#### Overjordisk installation

Brønden må gerne installeres over jorden såfremt følgende betingelser er opfyldt:

- Placeres på stabilt og jævnt underlag (f.eks. Beton, asfalt eller belægningssten)
- Må ikke punkt understøttes
- Brønden skal frostsikres
- Brønden må ikke placeres i rum med fødevarer
- Der kan forekomme lugtgener, kontakt evt. WaterCare for vejledning herom
- Brønden skal udluftes på samme vilkår som ved nedgravning.

# Installationsvejledning

## WaterCare rotationsstøbte pumpebrønde



**BEMÆRK:** GARANTIEN BORTFALDER, HVIS IKKE DENNE VEJLEDNING FØLGES!

### 5.1. Ø425 og Ø600 rotationsstøbte pumpebrønde

WaterCares rotationsstøbte pumpebrønde tåler trafiklast såfremt brøndens top omkredses af en betonkegle. Herudover forudsættes kørefast belægning eller asfalt. Brønden skal udstyres med dæksel og flydende karm som er godkendt til trafiklast.

### 5.2. Pumpebrønde med ekstra volumen (600 L)

WaterCares rotationsstøbte pumpebrønde med volumen på 600 L tåler trafiklast såfremt brøndens top omkredses af en Ø600 x Ø1250 betonkegle. Herudover forudsættes kørefast belægning eller asfalt.

Brønden skal udstyres med dæksel og flydende karm som er godkendt til trafiklast.

Brønden placeres i frostfri dybde.

I tilfælde hvor brøndens bund befinder sig mere end 2 m under terræn omstøbes brønden med beton efter følgende vejledning:

- Fyld flydende beton (test 30 mm, styrke 15N/mm) ned i udgravningen
- Sænk brønden forsigtigt ned i betonen og kontroller at brønden står i vater.
- Fyld brønden med ca 450 mm vand og fyld derefter med beton i et lag på ca. 300 mm.
- Fortsæt med at fylde brønden med vand og udgravningen med beton i lag af 150 mm. det skal sikres at vandniveauet hele tiden er ca. 450 mm højere end betonniveauet.
- evt. montering af kørefast installation må først ske efter betonen i udgravningen har tørret 24 timer.

### 5.3. Pumpebrønde med ekstra volumen (1200 L - 2500 L)

Tanken/brønden skal beskyttes mod trafiklast. I en afstand af 2 meter fra tankens ydersider placeres større sten, hegn eller andet, der forhindrer trafik over tanken. Se afsnit om trafiksikring.

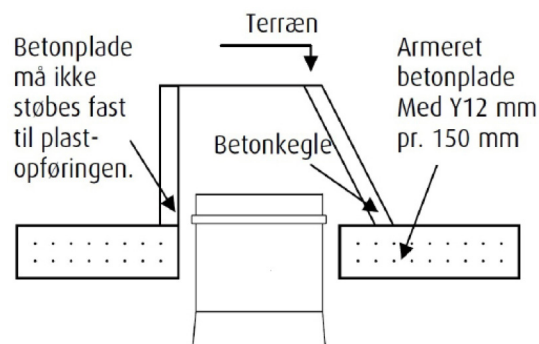
Placering af tanken i nærheden af bygninger skal ske efter reglerne i DS/EN 1997-1:2007.

Tanken placeres i frostfri dybde.

Kan placering i kørebanearealer ikke undgås skal brønden beskyttes af en armeret betonplade. Denne må ikke hvile direkte på brønden. Den armerede betonplade skal dimensioneres og udføres af en dertil kvalificeret person. Nedenstående vejledning skal følges.

Opbygning af betonplade til sikring mod opdrift og trafiklast:

- Pladen skal være min. 20 cm tyk og den skal opbygges med armeringsjern (net).
- Pladen skal placeres ca. 60 cm højere end tankens skuldre.
- Pladen skal placeres/støbes på komprimeret lag af friktionsrigtigt materiale. Det friktionsrigtige materiale skal være vaske sand og må ikke indeholde sten større end 10mm. Pladen skal rage 2 m. ud over tankens sider i alle retninger. Dette måles fra underkant beton til højeste punkt på PE tanken (ekskl. opføringsrøret).
- Betonpladen må ikke hvile/trykke på tanken men skal hvile på kanten af udgravningen. Såfremt dette ikke er muligt, skal betonpladen hvile/aflaste på det komprimerede grus rundt om tanken. Tanken skal holdes fri for tryk.
- Der indstøbes en betonkegle i den armerede betonplade således, at betonkeglen omkredser plastopføringsrøret
- Betonkeglen må ikke hvile på selve opføringsrøret, men skal hvile på den armerede betonplade. Der må ikke være direkte kontakt mellem opføringsrør og betonplade.
- I terræn afsluttes med flydende karm og dæksel, som passer til den forventede trafiklast.
- Mellem evt. betonring/plade og PE-tanken skal der udføres et komprimeret lag af friktionsrigtigt materiale, f.eks. grus, på min. 0,5 m



# Installationsvejledning

## WaterCare rotationsstøbte pumpebrønde



**BEMÆRK:** GARANTIEEN BORTFALDER, HVIS IKKE DENNE VEJLEDNING FØLGES!

### 5.3. Pumpebrønde med ekstra volumen (1200 L - 2500 L) - fortsat

I tilfælde hvor brøndens bund befinder sig mere end 2 m under terræn omstøbes brønden med beton efter følgende vejledning:

- Fyld flydende beton (test 30 mm, styrke 15N/mm) ned i udgravningen
- Sænk brønden forsigtigt ned i betonen og kontroller at brønden står i vater.
- Fyld brønden med ca 450 mm vand og fyld derefter med beton i et lag på ca. 300 mm.
- Fortsæt med at fylde brønden med vand og udgravningen med beton i lag af 150 mm. det skal sikres at vandniveauet hele tiden er ca. 450 mm højere end betonniveauet.
- evt. montering af kørefast installation må først ske efter betonen i udgravningen har tørret 24 timer.

## 6. Installation

Installationen skal udføres iht. kravene i DS/EN 12050-1/A1, DS 430/475 samt DS 432. Ledninger nedgravet til 1,2 m skal frostsikres iht. DS 432. Det er ikke nødvendigt at frostsikre indvendig rørføring i pumpebrønden ved brug af det tilhørende WaterCare dæksel. Luften i pumpebrøndene og WaterCare dækslerne medfører at den indvendige rørføring ikke fryser til.

Der må ikke foretages kabelsamlinger i brønden, da der kan opstå problemer med kondens/fugt og tæring fra spildevandets aggressive svovlbrinte.

Inden pumpen tilsluttes tjekkes at pumpens vippe er fikseret korrekt således at den har fri bevægelighed i brønden. Vippen må ikke kunne nå brøndens væg eller på anden vis forhindres i start/stop.

Der må ikke ledes regnvand til pumpebrønde med pumpen DXGM25-11.

Alle spildevands pumpebrønde skal udluftes. Helst umiddelbart lige under dækslet. Brønde der pumper sort/fækalieholdigt spildevand skal udluftes på min. 1 tilløbsrør og med en rørstørrelse på min. DN50.

### 6.1 Installation af rotationsstøbte Ø425 & Ø600 Pumpebrønde

#### 6.1.1 Krav til pumpepumpe

Afhængig af hvilken pumpebrønd der er tale om (se afsnit 1.2) er der følgende minimumskrav til pumpepumpen i brønden:

Ø400/425 mm brønde - til drænvand:	500 mm
Ø425 mm brønde - til drænvand m/ integreret sandfang:	700 mm
Ø600 mm brønde - til gråt spildevand:	600 mm
Ø600 mm brønde - til sort spildevand:	700 mm

For andre brønddimensioner kontakt da venligst waterCare!

#### 6.1.2 Installation MED grundvand i udgravning

- Udgravningen skal være minimum 20 cm større end brønden i alle dens dimensioner
- Er der tale om lerjord skal udgravningen være 40 cm større end brønden i alle brøndens dimensioner
- Pump udgravningen fri for grundvand under installationen
- Der må IKKE være ler i tilbagefyldningsmaterialet. Tilbagefyldningsmaterialet skal være friktionsrigtigt materiale. Det friktionsrigtige materiale skal være vaske sand og må ikke indeholde sten større end 10mm.
- Fjern alle skarpe sten og genstande i det område, hvor brønden skal placeres, da de kan perforere pumpebrønden ved store tryk.
- Placer pumpebrønden på stenfrit 10 cm udjævningslag af friktionsmateriale, hæld ca. 20 cm vand i brønden for at stabilisere den
- Omkringfyldningen af friktionsmaterialet komprimeres jævnt omkring pumpebrønden i 20 cm lag, samtidig fyldes brønden med vand for at holde den stabil
- Omkringfyldningen komprimeres til minimum 98 % SP
- Installer til- og afløbsrør
- Forsæt med at komprimere omkringfyldningen indtil terræn niveauet er nået
- Undgå brug af tunge vibrationer ved komprimering af sandlagene over selve tanken eller dens tilløb og afløb
- Følg iøvrigt DS430/475 & DS432
- Inden igangsættelse tømmes og rengøres brønden for grus, sand og andet slam.

# Installationsvejledning

## WaterCare rotationsstøbte pumpebrønde



**BEMÆRK:** GARANTIEEN BORTFALDER, HVIS IKKE DENNE VEJLEDNING FØLGES!

### 6.1.3 Installation UDEN grundvand i udgravning

- Udgravningen skal være minimum 20 cm større end brønden i alle dens dimensioner
- Er der tale om lerjord skal udgravningen være 40 cm større end brønden i alle brøndens dimensioner
- I tilfælde af grundvand i udgravningen: pump udgravningen fri for grundvand under installationen
- Der må IKKE være ler i tilbagefyldningsmaterialet. Tilbagefyldningsmaterialet skal være friktionsrigtigt materiale. Det friktionsrigtige materiale skal være vaske sand og må ikke indeholde sten større end 10mm.
- Fjern alle skarpe sten og genstande i det område, hvor brønden skal placeres, da de kan perforere pumpebrønden ved store tryk.
- Placer pumpebrønden på stenfrit 10 cm udjævningslag af friktionsmateriale, hæld ca. 20 cm vand i brønden for at stabilisere den.
- Omkringfyldningen af friktionsmaterialet komprimeres jævnt omkring pumpebrønden i 20 cm lag, samtidig fyldes brønden med vand for at holde den stabil
- Omkringfyldningen komprimeres til minimum 98 % SP
- Installer til- og afløbsrør
- Forsæt med at komprimere omkringfyldningen indtil terræn niveauet er nået
- Undgå brug af tunge vibrationer ved komprimering af sandlagene over selve tanken eller dens tilløb og afløb
- Følg iøvrigt DS430/475 & DS432
- Inden igangsættelse tømmes og rengøres brønden for grus, sand og andet slam.

### 6.2 Installation af rotationsstøbte pumpebrønde med ekstra volumen (600 L - 2500 L)

- Udgravningen skal være minimum 30 cm større end tanken i alle tankens dimensioner
- Ved jord indeholdende ler skal udgravningen være minimum 75 cm større end tanken i alle tankens dimensioner
- Grundvand til terræn tilladt
- Placer pumpebrønden på stenfrit 10 cm udjævningslag af friktionsmateriale, hæld ca. 20 cm vand i tanken for at stabilisere den
- Omkringfyldningen af friktionsmaterialet komprimeres jævnt omkring pumpebrønden/tanken i 20 cm lag, samtidig fyldes tanken med vand for at holde den stabil
- Omkringfyldningen komprimeres til minimum 98 % SP
- Installer til- og afløbsrør
- Forsæt med at komprimere omkringfyldningen indtil terræn niveauet er nået
- Undgå brug af tunge vibrationer ved komprimering af sandlagene over selve tanken eller dens tilløb og afløb
- Inden igangsættelse tømmes og rengøres brønden/tanken for grus, sand og andet slam.

# Installationsvejledning

## WaterCare rotationsstøbte pumpebrønde



**BEMÆRK:** GARANTIEEN BORTFALDER, HVIS IKKE DENNE VEJLEDNING FØLGES!

### 7. Sådan forlænges en rotationsstøbt Ø600 pumpebrønd

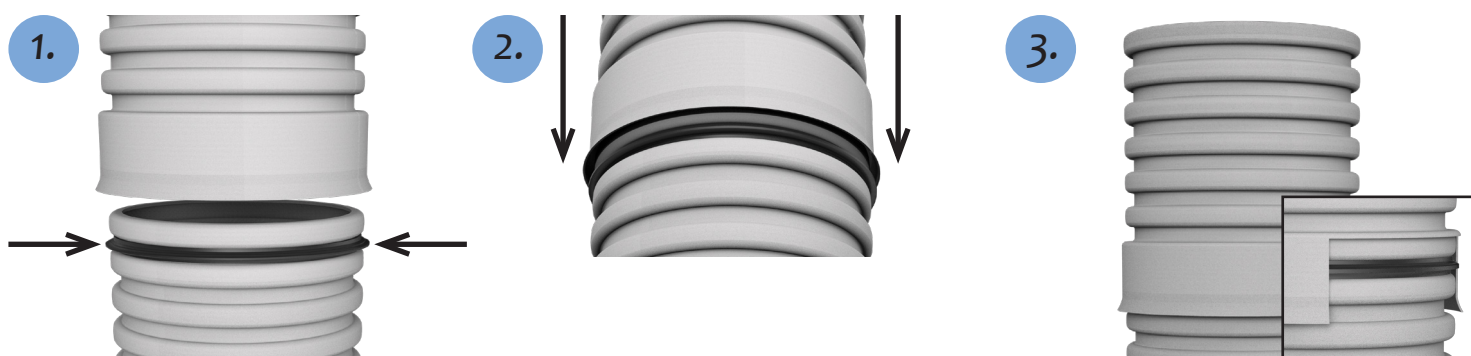
En Ø600 rotationsstøbt pumpebrønd kan forlænges med WaterCare's Ø600 forlængerrør inkl. tætningsring. Forlængerrøret giver 590 mm effektiv forlængelse:



Varenr.: 223196611 - WaterCare Ø600 opføringsrør forlænger rota

Nedenstående billedeguide viser trin-for-trin hvordan en Ø600 pumpebrønd forlænges med WaterCare's forlængerrør:

1. Smør pakningen og påmonter tætningsringen på opføringsrøret som vist på billede nr. 1.  
- **OBS** vær opmærksom på at teksten i pakningen skal vende rigtigt v, ellers er der risiko for at den ikke slutter tæt.
2. Tryk derefter forlængerrøret nedover pumpebrøndens top med den påmonterede tætningsring.
3. Sikre altid at forlængerrøret er trykket korrekt nedover brønden og at tætningsringen forbliver i sin position, som vist på billede nr. 3.



### 8. Driftsvejledning

For at forhindre pumpen i at blive blokeret på grund af lange perioder uden drift, bør dens driftstabilitet jævnligt kontrolleres (hver anden måned). Det gøres ved manuelt at løfte flyderen op og lade pumpen køre kortvarigt. En flyder/niveauvippe, der har sat sig fast i brønden, er den hyppigste årsag til, at pumpen ikke kører. Herudover, hvis pumpen brummer, kan det være tegn på at der er luft i rørføringen. Dette kan løses ved at skille snapkoblingen og optage pumpe til terræn. Pumpen rystes godt så luften kommer ud. Vær opmærksom på, at en reklamation, der viser sig at skyldes disse fejl, vil blive faktureret af kundeservice til rekvirenten.

Mindre slid på tætningsringen og den mekaniske akseltætning kan ikke undgås og sker hurtigere i partikelholdigt vand. En defekt mekanisk akseltætning kan medføre, at væsken bliver forurennet af olie, der trænger ud af oliekommeret.

# Installationsvejledning

## WaterCare rotationsstøbte pumpebrønde



**BEMÆRK:** GARANTIEEN BORTFALDER, HVIS IKKE DENNE VEJLEDNING FØLGES!

Pumpen bør derfor serviceres af en specialist efter ca. 2000 driftstimer.

Den forseglede motor må kun åbnes af pumpeproducenten eller en autoriseret person.

Af hensyn til den personlige sikkerhed og sundhed, skal arbejdet udføres af særlig instruerede personer. Alle de sikkerhedsmæssige, sundhedsmæssige og miljømæssige forskrifter skal overholdes. der skal udvises forsigtighed ved adskillelse, idet der bliver adgang til skarpe kanter etc., der kan medføre snitsår.

Kabel og niveauafbryder må kun udskiftes af autoriseret serviceværksted. Ved enhver henvendelse om service, uanset hvor, gives detaljerede oplysninger om pumpemediet.

Følg i øvrigt den med pumpebrønden leverede vejledning, der vedrører pumpen.

Der må ikke tilledes pumpebrønde større emner, så som klude, bleer, bind, tamponer mv.

Der er 2 års garanti på brønden.

Drift og vedligeholdelse af pumpebrønde med integreret sandfang

- Regelmæssig inspektion for at vurdere mængden af opsamlet materiale.
- Tømning efter behov, typisk når sandfanget er fyldt 1/3 til 1/2 for at sikre optimal funktion.
- Overvågning af vandgennemstrømning for at sikre, at der ikke opstår tilstopninger.

Obs. det er vigtigt at vandet ikke plasker ind i brønden, men at det løber stille og roligt – alternativt skal der monteres en bøjning på tilløbet.

Det er vigtigt at ovenstående overholdes, da pumpeproducenten ikke dækker pumperne under garanti hvis de har pumpet grus/sand!

## 9. Lynguide i fejlfinding på pumper

1. Tjek om der er strøm frem til pumpen, tjek sikringer.

2. Tjek om der er overgang (afledning) ved kablesamling imellem strømforsyning og pumpekabel.

Kablesamling bør være placeret uden for anlæg, så der ikke opstår problemer med kondens/fugt og tæring fra spildevandets aggressive svovlbrinte.

3. Tjek at der er vand i brønden. Vandstand må ikke komme ned under pumpens pumpehus, det vil sige den nederst 1/3 af pumpen.

4. Tjek om pumpens start/stop niveauvippe fungerer.

Med en lang genstand løftes (aktiveres) niveauvippe op til startposition.

Pumpen bør starte.

Sikre at niveauvippe har fri bevægelighed i brønden.

5. Tjek pumpen ved at løsne snap-koblingen i toppen af trykrørføringen og træk pumpen op til terræn, løft i trykrør. (Bemærk: træk aldrig i pumpens el-kabel). Vend pumpen på siden og tjek om pumpens pumpehjul drejer rundt.

Tjek samtidigt at pumpens indløb ikke er tilstoppet

(Bemærk: såfremt pumpen tjekkes med strøm tilsluttet, skal det udføres af aut. el-installatør).

6. Problem med luft i pumpehus og trykrørsystem kan forekomme ved opstart af anlæg eller efter bundtømning.

Pumpen kan ikke pumpe/fjerne luft, hvorfor luftlomme bør forsøges rystet ud af pumpe- og trykrørsystemet.

Snap-kobling i toppen af trykrørføring løsnes. Tag fat i trykrør fra pumpe og bevæg pumpen op og ned brøndens vand, således at luftlomme ”pumpes” ud.

Hvis man vil være sikker på at luftlomme er væk, kan man inden gensamling af trykrør/snap-kobling,

punktstarte pumpe og tjekke at der kommer vand ud.

NB! Sikre at spildevand sprøjter ned i brønd.

7. Tjek om kontraventilen har sat sig fast.

8. Ved Flygt DXGM25-11 til sort spildevand, tjek evt. pumpehus for tilstopninger. (Der må ikke tilledes pumpebrønde større emner, så som klude, bleer, bind, tamponer mv.).

*WaterCare dækker ikke udgifter i forbindelse med installation, ej heller udskiftning af pumper og andre dele.*

# Håndtering af reklamationer

Der gives 2 års garanti på pumper, der er købt hos WaterCare ApS, gældende fra købsdato. Er pumperne inden for garantiperioden skal der oprettes en reklamationssag.

**Bemærk:** WaterCare dækker ikke udgifter i forbindelse med udskiftning af pumper og andre dele.

1. Kontakt din grossist, så der kan blive oprettet en reklamationssag. Sørg for at have dit oprindelige ordrenummer klar. Såfremt du ønsker at modtage en ny pumpe inden reklamationssagen er afsluttet, vil denne blive faktureret. Der sendes en kreditnota, når pumpen er godkendt som reklamation.

Ønsker du ikke at modtage en pumpe imens reklamationssagen kører, fordi du f.eks. selv har en, fremsender vi en ny pumpe når pumpen er godkendt som reklamation hos producenten.

2. DU sender pumpen til en af nedenstående adresser afhængig af om der er tale om en Flygt eller Grundfos pumpe. Sammen med pumpen sendes følgende information:
  - Det af WaterCare udleverede referencenummer.
  - Beskrivelse af fejlen.
  - Pumpedato (se nedenfor)
  - Pumpetype
  - Ved Grundfos pumper medsendes skema fra Grundfos med ticketnr. Skemaet udleveres af WaterCare.

**Bemærk:** Pumpen modtages kun, hvis den er blevet ordentligt rengjort og forsvarligt pakket!

## Adresser:

Grundfos DK A/S, Center Øst  
Vallensbækvej 30-32  
2605 Brøndby  
Att.: Service  
Vedr. Ref. nr. XXXXXX

AxFlow A/S  
Flygt reklamation  
Marktoften 9  
8464 Galten  
AT: Torben Hornum

Flygt SXM2

FLYGT		CE EAC		XYLEM WATER SOLUTIONS AB GESÄLLVÄGEN 33 · SE-17487 SUNDBYBERG · SWEDEN	
Pump unit	SXM2/A	MADE IN ITALY			
Code	107543000	tmax	40 °C		
Q	25 - 135 l/min	P2	0,25 kW		
H	6,3 - 2 m	Hmin	2 m		
Motor 1~	18M632	50 Hz			
	220-240 V	1.43 A			
P1	0.31 kW	Duty	S1	Cl	F
C	6,3 µF	450 V		IP X8	
Date	20180201	No	02697	5 m	

Flygt DXM35-5/B

FLYGT		CE		XYLEM WATER SOLUTIONS AB GESÄLLVÄGEN 33 · SE-17487 SUNDBYBERG · SWEDEN	
Pump unit	DXM35-5/B	MADE IN ITALY			
Code	107673010	tmax	°C		
Q	100 - 320 l/min	P2	0,55 kW		
H	7,5 - 2,1 m	Hmin	2,1 m		
Motor 1~	55M712	50 Hz			
	220-240 V	3.94 A			
P1	0.80 kW	Duty	S1	Cl	F
C	5 µF	450 V		IP X8	
Date	20171109	No	02905	5 m	

Flygt DGXM 25-11

FLYGT		CE		XYLEM WATER SOLUTIONS AB GESÄLLVÄGEN 33 · SE-17487 SUNDBYBERG · SWEDEN	
Pump unit	DXGM 25-11	MADE IN ITALY			
Code	107679110	tmax	°C		
Q	40 - 110 l/min	P2	1,1 kW		
H	20,5 - 9,5 m	Hmin	9,5 m		
Motor 1~	110M712	50 Hz			
	220-240 V	6,84 A			
P1	1,50 kW	Duty	S1	Cl	F
C	30 µF	450 V		IP X8	
Date	20171219	No	00974	5 m	

Grundfos AP35B50.06.A1

Type:	UNILIFT AP35B.50.06.A1V		
Prod. No:	96Z01634	Tmax:	40 °C
U:	1x230V~50 Hz	Class:	F
Imax:	4.6 A	N.wght:	9.4 kg
P1:	1.00 kW	n:	2810 min <sup>-1</sup>
Qmax:	18 m <sup>3</sup> /h	Hmax:	11 m
CE 0197		EAC	
MADE IN HUNGARY		GRUNDFOS	
P.c:	1751		

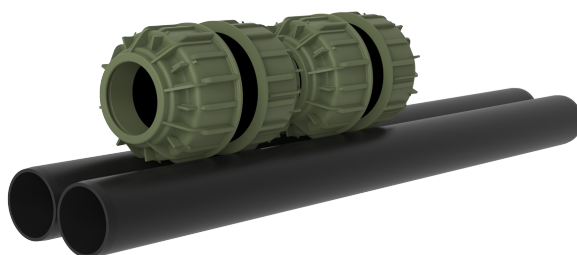
Grundfos KP250

TYPE	UNILIFT KP250			
Serial no:	P317410263 A	Made in	Hungary	
00017925		Tmax:	50 °C	
U:	1x220-230V ~	50 Hz	Qmax:	11,2 m <sup>3</sup> /h
P1:	480 W	2,30 A	Hmax:	7,5 m
Ins cl:	F	IP68 00		
GRUNDFOS		DK-8850 Bjerringhoj, Denmark		

# WaterCare pumpeafgang forlængerkit

## Sådan forlænges pumpeafgang med WaterCare forlængerkit

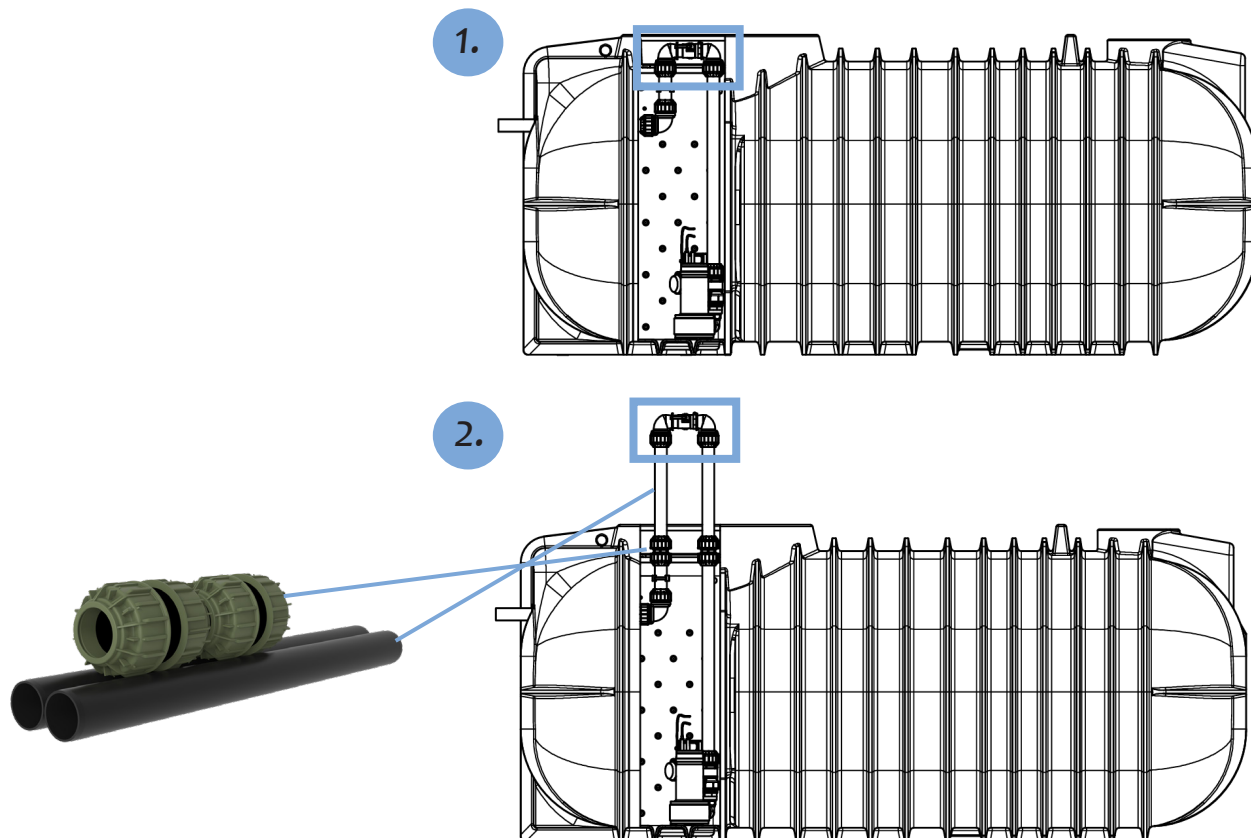
En pumpeafgang kan forlænges ved forlængelse af opføringsrør på tank.  
Som standard leveres forlængerkit i 0,5 eller 1,0m Ø40 eller Ø50 rørføring.



Varenr.: 223190036 (0,5m Ø40) - 223190037 (1m Ø40) - 223190038 (0,5m Ø50) - 223190039 (1m Ø50)  
WaterCare pumpeafgang forlængerkit

Nedenstående billedeguide viser trin-for-trin hvordan en pumpeafgang forlænges med WaterCare's forlængerkit

1. Afmonter de 2stk spændfittingsvinkler med snapkøpling på. (Billede nr. 1.)
2. Montér derefter de 2 medfølgende spændfitting samlemuffer. Sikre at de er strammet med korrekt værktøj. (Billede nr. 2.)
3. Montér de 2 medfølgende trykrør i spændfitting samlemufferne. Sikre at de er strammet med korrekt værktøj. (Billede nr. 2.)
4. Montér de tidligere 2stk afmonteret spændfittingsvinkler med snapkøpling på, på de monteret trykrør. (Billede nr. 2.) Sikre at de er strammer med korrekt værktøj.







WaterCare ApS  
Stejlebjergvej 14  
DK-5610 Assens

Tel. +45 70 25 65 37  
kontakt@watercare.dk  
www.watercare.dk

**waterCare** MADE IN   
FOR ET BEDRE VANDMILJØ