



Propuestas para fortalecer las capacidades de adaptación de los caficultores

Para apoyar los esfuerzos y fortalecer el proceso de adaptación que los caficultores han ido desarrollando, proponemos que se tomen en cuenta las siguientes acciones:

1. **Acceso a créditos:** facilitar el acceso a créditos con una tasa de interés accesible para poder financiar proyectos de diversificación económica y agrícola. Es importante que este tipo de apoyo también pueda beneficiar a los productores de café más jóvenes para poder ofrecerles opciones de desarrollo en el sector agrícola y no solo en, sino en cooperativas de microcrédito.
2. Debería de desarrollarse un **sistema de seguros** por pérdidas en la producción.
3. Ampliar los programas de **asistencia técnica:** en temas como manejo de plagas, prácticas de conservación de suelos, protección de fuentes de agua, organización social, mecanismos financieros y acceso a mercados.
4. Fortalecer la **capacidad de organización** de los productores: promoviendo los marcos legales que regulan las asociaciones de productores para aumentar la transparencia, la agilidad en los procesos financieros y minimizando la posibilidad de que se presenten actividades anómalas.
5. Promover **canales de comercialización más justos:** velar porque los canales de comercialización puedan ser más directos entre el productor y el consumidor final.
6. Apoyo a la **producción orgánica** para disminuir los costos de insumos de producción: esto beneficia al ambiente

pero también baja los costos de producción del agricultor, pudiendo invertir más en el pago de mano de obra.

7. **Reconocimiento económico de servicios ambientales** que provee el cafetal: promover proyectos en los que el consumidor final pueda reconocer económicamente al productor, el valor de los servicios ambientales que proveen las plantaciones de café.
8. Mejorar la **divulgación y uso de información climática:** ampliar el acceso a pronósticos meteorológicos e información climática adecuada para que el productor de café pueda utilizarla en la planificación de sus actividades.
9. Desarrollo de **programas de reforestación:** Apoyo para desarrollar programas de reforestación a nivel local y municipal, por medio de las organizaciones comunitarias y los gobiernos locales. La integración de árboles maderables en plantaciones de café es una alternativa que beneficia al ambiente y asegura el ingreso económico a largo plazo.
10. Invertir, capacitar y apoyar el tema de **prevención de desastres:** Cualquier esfuerzo que se haga para mejorar las condiciones de producción y de vida de los productores de café puede perderse si no se está preparado para enfrentar los efectos a los desastres causados por eventos climáticos. Por esta razón es sumamente importante priorizar e invertir más en las iniciativas de prevención que en las respuestas de emergencia, fortaleciendo las acciones que puedan realizarse con relación al ordenamiento territorial, manejo de ecosistemas, reforestación, conservación de suelos y sistemas de alerta temprana.

Contactos

México: Dra. Helda Morales, ECOSUR (México), htorales@ecosur.mx

Guatemala: Dr. Edwin Castellanos, Universidad Del Valle de Guatemala, ecastell@uvg.edu.gt

Honduras: Dra. Catherine Tucker, Universidad Indiana, tuckerc@indiana.edu

Costa Rica: Dr. Rafael Díaz, Universidad Nacional, rdiaz@una.ac.cr

Página web del proyecto Cambios Globales y Café

<http://www.uvg.edu.gt/instituto/centros/cea/cafe/>

Este trabajo fue completado con la ayuda de una donación del Inter-American Institute for Global Change Research (IAI) CRN-2060 que a su vez es apoyado por la National Science Foundation de Estados Unidos (Donación GEO-0452325).

Cualquier opinión, hallazgo y conclusiones o recomendaciones expresadas en este material son responsabilidad de los autores y no reflejan necesariamente la opinión del Inter-American Institute for Global Change Research o sus patrocinadores.

Cambios Globales y Café

Estrategias Efectivas de Adaptación y Reducción de Riesgos

por variaciones de Precios, Plagas y Cambios Climáticos

Lecciones de la Crisis de Precios del Café en Mesoamérica

Actualmente los productores de café en Mesoamérica enfrentan presiones generadas por cambios globales que afectan directamente la sostenibilidad de sus medios de producción y, por ende, de sus medios de vida.

Los principales cambios con los que deben luchar es la fluctuación de los precios del café por ejemplo, la crisis de precios bajos a principios de este siglo, los cambios en el clima y en la incidencia de plagas y enfermedades.

Ante esta situación tan cambiante los productores han realizado acciones que les han ayudado a mantener su producción y a solventar la situación económica de sus familias. Dichas acciones son parte de un proceso de adaptación que los productores han ido desarrollando para el corto y largo plazo.

El objetivo de este proyecto es precisamente estudiar estas respuestas adaptativas con dos fines: en primer lugar para apoyar adecuadamente las acciones que los caficultores ya están realizando para adaptarse, potencializando estos esfuerzos. En segundo lugar para compartir esta información con otros productores de café y agricultores en general para que ellos lo apliquen en su proceso de adaptación y puedan así prepararse más efectivamente para afrontar los retos de los cambios globales y las situaciones de alto riesgo que afectan a la región.

También es importante que los tomadores de decisiones en el sector público y privado conozcan las acciones que los caficultores están implementando en el campo para que puedan considerar qué actividades o programas pueden ayudarles más eficientemente.



Proyecto Cambios Globales y Café

La investigación que se ha realizado consistió en un análisis comparativo de ocho sitios dedicados a la producción de café en regiones específicas de Chiapas (México), Guatemala, Honduras y Costa Rica. Este proyecto tuvo una duración de cuatro años y fue financiado por el Inter American Institute for Global Change Research (IAI).

¿Qué es lo que preocupa a los productores de café en la actualidad?

De los cambios globales evaluados en el proyecto la fluctuación de los precios del café en el mercado es lo que más preocupa a los productores actualmente, como se muestra en la figura 1. Es el principal motivo que ha impulsado a que los productores de café realicen una o varias actividades diferentes para lograr la sostenibilidad de su producción.

El clima es el segundo motivo por el cual los productores han tomado distintas acciones. Las duras experiencias de eventos climáticos extremos como el huracán Mitch en Guatemala y Honduras (1998), la tormenta tropical Stan en Guatemala y México (2005), el huracán Alma en Costa Rica (2008) y muy recientemente la tormenta Agatha en Honduras y Guatemala

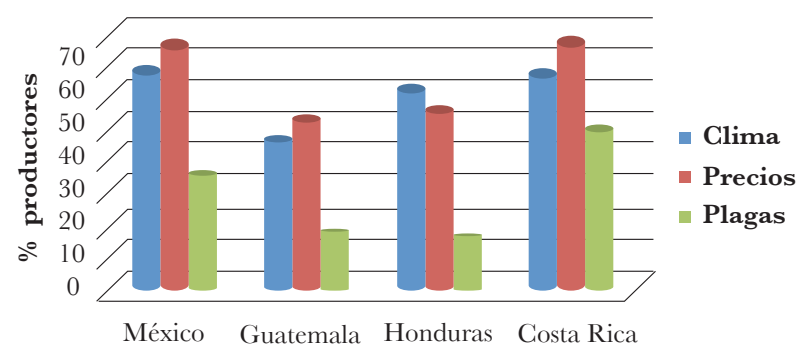


Figura 1. Cambios globales que más afectan e impulsan a los productores de café a tomar diferentes acciones en cada país

La variación en el precio del café es lo que más preocupa y lo que más ha impulsado a los productores para generar cambios en sus actividades económicas y en sus prácticas agrícolas, a excepción de Honduras en donde el tema del cambio en el clima es muy importante. El clima es un tema que cada vez genera más presión en los medios de producción y de vida de las familias cafecultoras, mayormente por los desastres naturales que han ocurrido en los últimos años en la región. Por último el tema de plagas, es el factor que menos preocupa a los productores aunque sí tiene un efecto significativo en las plantaciones de café.

(2010) han cambiado la percepción de las personas en relación con la importancia que tienen los cambios en el clima y la variabilidad climática en la producción del café. Aunque a diferencia del tema de precios y plagas es un tema que preocupa pero del que se toman menos acciones, debido a que la magnitud y la ocurrencia de estos cambios se perciben como algo totalmente fuera del alcance y del control del ser humano.

En tercer lugar el tema de plagas y enfermedades ha motivado a tomar algunas acciones para prevenirlas y controlarlas. Sin embargo, es el tema que menos preocupa a los productores de café a pesar de que en algunos sitios de estudio la incidencia y daño ocasionado es considerable. Es probable que la asistencia técnica recibida y el conocimiento local sean factores que creen en el productor una mayor seguridad con relación al manejo de estas presiones.

¿Qué están haciendo los productores de café ante estos retos?

Los productores de café han desarrollado distintas estrategias para enfrentar en el corto o largo plazo los constantes cambios en los precios del café, en el clima y en las plagas y enfermedades. Sin embargo, algunas han tenido mejores resultados que otras y son a menudo las más recomendadas por los mismos productores para poner en práctica.

La diversificación de actividades económicas, para buscar otras fuentes de ingresos como asalariados o dedicándose al comercio, pero sin abandonar el café.

El cambio en prácticas agrícolas, como la reducción en el uso de agroquímicos, con el objetivo de bajar los costos de producción. En varios casos se ha prescindido del uso de estos productos por criterios de sostenibilidad ambiental, propiciando la conversión del cultivo tradicional al cultivo orgánico. Otra práctica adoptada ha sido la conservación del suelo para evitar la erosión por eventos climáticos.

La organización social, se reconoce como una de las estrategias más importantes para enfrentar los cambios globales, pero a su vez es una actividad de difícil ejecu-



La diversificación económica con actividades complementarias al café ha tenido mucho éxito en varios sitios de la región. Algunos ejemplos interesantes es la promoción del agroturismo, con la implementación del tour de café (Diria Coffee Tour de Coopepilangosta, Hojancha, Costa Rica¹ y Tour de Café ASU-VIM, Sololá, Guatemala²) y la creación de parques ecológicos (Parque Ecológico del Volcán San Pedro, Sololá, Guatemala). Otros ejemplos es la comercialización de flores en macetas (Grupo de mujeres de Bellavista, Cacahoatán, México³), la elaboración de artesanías, como por ejemplo la alfarería (Micro Empresa Alfareras Lenca Pala, Lempira, Honduras⁴), fabricación de textiles y artesanía en mostacilla (Asociación de Mujeres, Is Luna, Sololá, Guatemala).

ción. La organización facilita el acceso a mejores mercados y por ende a precios más justos; con la organización también se percibe un beneficio social, se tiene un mayor acceso a asesoría técnica y capacitaciones, es más fácil poder obtener certificaciones y el reconocimiento de la denominación de origen. Las mayores limitantes están relacionadas con la falta de transparencia y la falta de asesoría legal para formar asociaciones más serias y sólidas.

El manejo de la sombra del cafetal, es la principal estrategia que se ha puesto en práctica para mitigar los efectos negativos de los cambios en la variabilidad climática. Aparte, provee de recursos energéticos como la leña para las familias.

El cambio de variedades de café, por variedades que están mejor adaptadas a las condiciones climáticas de cada lugar, mejor calidad del grano, mejor rentabilidad o resistencia a plagas. El cambio de variedad también puede implicar el acceso a un nuevo mercado.

La reducción de gastos domésticos y más dependencia del trabajo en familia, ha sido necesaria para cubrir los gastos del cultivo de café. Pero como consecuencia, se disminuye el presupuesto destinado a alimentación, salud y educación de la familia. El trabajo en familia consiste en la participación de todos los miembros del hogar en las labores culturales tradicionales, con el objetivo de ahorrar el pago de jornales.

La migración de uno o varios miembros de la familia, ha resultado como consecuencia de una problemática económica a nivel regional, y aunque dichos problemas engloban muchos factores, el cultivo de café está vinculado a esta causa por ser una actividad económica principal o secundaria.

Es importante hacer la aclaración que aunque la migración ha sido una respuesta de adaptación que varios productores de café han tomado y que ha sido efectiva al corto plazo para asegurar la sostenibilidad económica de sus familias, es una medida de alto riesgo que pone en peligro al migrante incluso con el riesgo de perder la vida. A largo plazo la migración tiene repercusiones sociales importantes. Por esta razón, aparte de considerarse como una medida para obtener un ingreso económico, también representa una de las mayores preocupaciones para las familias por los problemas de desintegración familiar, la pérdida de valores y de identidad cultural.

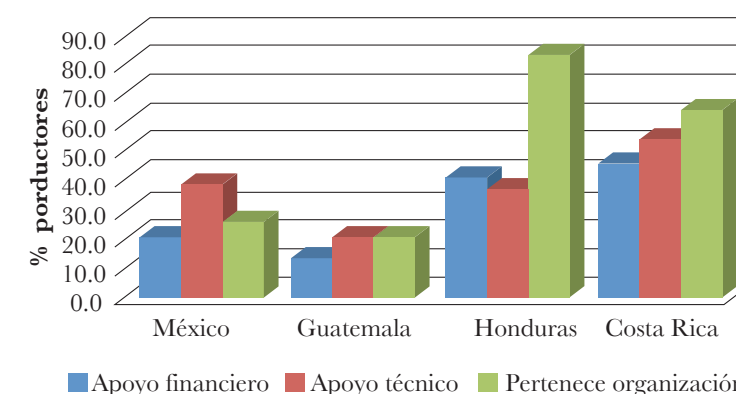


Figura 2. Apoyo técnico, financiero y organización de los productores de café en cada país

En la figura 2 se puede observar que la organización de los productores permite que se desarrollen programas que les dan acceso a crédito y asistencia técnica. Sin embargo, las condiciones históricas de la institucionalidad del café en cada país establecen diferencias. Honduras tiene el nivel más alto de participación en organizaciones y el acceso a crédito y asistencia técnica solamente lo supera Costa Rica. Por otra parte, en México hay un nivel de asistencia técnica comparativamente alto a pesar de que la organización es baja.