

For Incandescent/Halogen Lighting use an Incandescent/Halogen Dimmer.

MA-600, MA-600G, MSC-600, MSC-600M MSC-600MG  
120 V~ 60 Hz 600 W

MA-1000, MSC-1000, MSC-1000M  
120 V~ 60 Hz 1000 W

For Magnetic Low-Voltage Lighting use a Magnetic Low-Voltage Dimmer ONLY.

MALV-600, MSCLV-600, MSCLV-600M 120 V~ 60 Hz 600 VA/450 W  
MALV-1000, MSCLV-1000, MSCLV-1000M 120 V~ 60 Hz 1000 VA/800 W

Accessory Dimmer

MA-R, MSC-AD 120 V~ 60 Hz 8.3 A

For Electronic Low-Voltage Lighting use an Electronic Low-Voltage Dimmer ONLY.  
Purchase Separately.

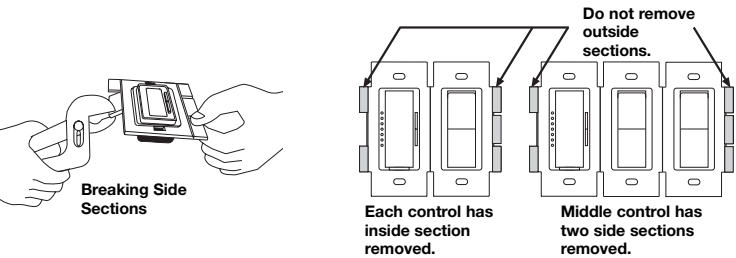
Important Notes

Please read before installing.

- To avoid overheating and possible damage to other equipment, do not use to control receptacles, fluorescent lighting fixtures, motor-operated or transformer-supplied appliances, or electronic low-voltage lighting fixtures.
- Operating a dimmed magnetic low-voltage circuit with all lamps inoperative or removed may result in current flow in excess of normal levels. To avoid possible transformer overheating or failure, Lutron® strongly recommends the following:
  - Do not operate without operative lamps in place.
  - Replace burned out lamps as soon as possible.
  - To prevent premature failure due to overcurrent, use transformers with thermal protection or fused primary transformer windings.
- Install in accordance with all national and local electrical codes.
- DO NOT use Maestro® dimmers for compact fluorescent (Energy Saver) lamps.
- When no "grounding means" exist in wallbox, the 2011 National Electrical Code® (NEC®) allows a control to be installed as a replacement if: 1) a nonmetallic, noncombustible faceplate is used with nonmetallic attachment screws or 2) the circuit is protected by a ground fault circuit interrupter (GFCI). When installing a control according to these methods, cap or remove green wire before screwing control into wallbox.
- Do not paint Dimmers or Maestro Accessory Dimmers (MA-R, MSC-AD).
- Maestro Dimmers are not compatible with standard 3-way/4-way switches, for use only with Maestro Accessory Dimmers (MA-R, MSC-AD).
- Maestro Accessory Dimmers (MA-R, MSC-AD) can not be used individually and must be used in conjunction with a Maestro Dimmer in a 3-way/4-way application.
- In any 3-way/4-way circuit use only one Dimmer with up to 9 Maestro Accessory Dimmers (MA-R, MSC-AD).
- Do not use where total lamp wattage is less than 40 W /VA or greater than wattage indicated on unit label.
- Operate between 32 °F (0 °C) and 104 °F (40 °C).
- Smart Dimmers may feel warm to the touch during normal operation.
- Recommended wallbox depth is 2.5 in (64 mm) minimum.
- Maximum wire length between the Dimmer and the last Maestro Accessory Dimmer (MA-R, MSC-AD) is 250 ft (76 m).
- Clean dimmers with a soft damp cloth only. Do not use any chemical cleaners.
- DO NOT use Incandescent/Halogen or Electronic Low-Voltage dimmers for Magnetic Low-Voltage lighting.

Multigang Installations

When installing more than one control in the same wallbox, it may be necessary to remove all inner side sections prior to wiring (see below). Using pliers, bend side sections up and down until they break off. Repeat for each side section to be removed. Removal of Dimmer side sections reduces maximum load capacity. Refer to chart below for maximum Dimmer capacity.



Derating Chart

Dimmer Rating	Maximum Load		
	No Sides Removed	1 Side Removed	2 Sides Removed
Incandescent/Halogen 600 W 1000 W	600 W 1000 W	500 W 800 W	400 W 650 W
Magnetic Low-Voltage 600 VA / 450 W* 1000 VA / 800 W*	600 VA / 450 W* 1000 VA / 800 W*	500 VA / 400 W* 800 VA / 650 W*	400 VA / 300 W* 650 VA / 500 W*

\* The maximum lamp wattage is determined by the efficiency of the transformer, with 70%–85% as typical. For actual transformer efficiency, contact either the fixture or transformer manufacturer. The total VA rating of the transformer(s) shall not exceed the VA rating of the dimmer.

Technical Assistance

If you have questions concerning the installation or operation of this product, call the **Lutron Technical Support Center**. Please provide exact model number when calling.

**U.S.A. and Canada (24 hrs/7days)**  
1.800.523.9466

**Other countries 8am – 8pm ET**  
+1.610.282.3800

**Fax +1.610.282.6311**

**http://www.lutron.com**

Limited Warranty

(Valid only in U.S.A., Canada, Puerto Rico, and the Caribbean.)

Lutron will, at its option, repair or replace any unit that is defective in materials or manufacture within one year after purchase. For warranty service, return unit to place of purchase or mail to Lutron at 7200 Suter Rd., Coopersburg, PA 18036-1299, postage pre-paid.

**THIS WARRANTY IS IN LIEU OF ALL OTHER EXPRESS WARRANTIES, AND THE IMPLIED WARRANTY OF MERCHANTABILITY IS LIMITED TO ONE YEAR FROM PURCHASE. THIS WARRANTY DOES NOT COVER THE COST OF INSTALLATION, REMOVAL OR REINSTALLATION, OR DAMAGE RESULTING FROM MISUSE, ABUSE, OR DAMAGE FROM IMPROPER WIRING OR INSTALLATION. THIS WARRANTY DOES NOT COVER INCIDENTAL OR CONSEQUENTIAL DAMAGES. LUTRON'S LIABILITY ON ANY CLAIM FOR DAMAGES ARISING OUT OF OR IN CONNECTION WITH THE MANUFACTURE, SALE, INSTALLATION, DELIVERY, OR USE OF THE UNIT SHALL NEVER EXCEED THE PURCHASE PRICE OF THE UNIT.**

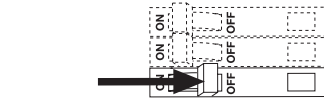
This warranty gives you specific legal rights, and you may have other rights which vary from state to state. Some states do not allow the exclusion or limitation of incidental or consequential damages, or limitation on how long an implied warranty may last, so the above limitations may not apply to you. Lutron, Claro, Satin Colors, and Maestro are registered trademarks and FASS is a trademark of Lutron Electronics Co., Inc. NEC is a reg-istered trademark of National Fire Protection Association, Quincy, Massachusetts.

© 2011 Lutron Electronics Co., Inc.

Installation

1 Turning OFF power.

- Turn power OFF at circuit breaker (or remove fuse).



**WARNING:** Before proceeding, verify that power to the switch is OFF. Otherwise, death or serious injury could result.

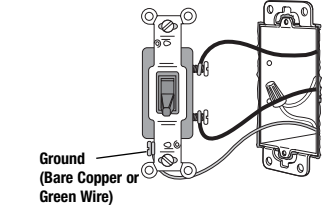
2 Removing wallplates and switches.

- Remove the wallplate and switch mounting screws.
- Carefully remove switch from wall (do not remove wires).



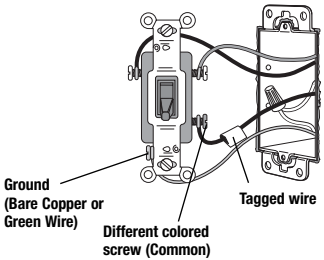
3 Identifying the circuit type.

3a - Single-Location control



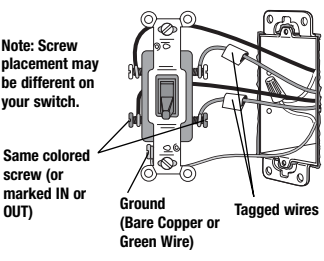
**One switch controlling a light fixture.**  
This switch will be a single-pole. The switch will have insulated wires connected to two screws of the same color plus a green ground screw.

3b - Two-Location control



**Two switches controlling a light fixture.**  
Both switches will be 3-way. Each switch will have insulated wires connected to three screws plus a green ground screw. One of these wires is connected to a screw of a different color (not green) or labeled COMMON. TAG this wire on both switches to identify when wiring.

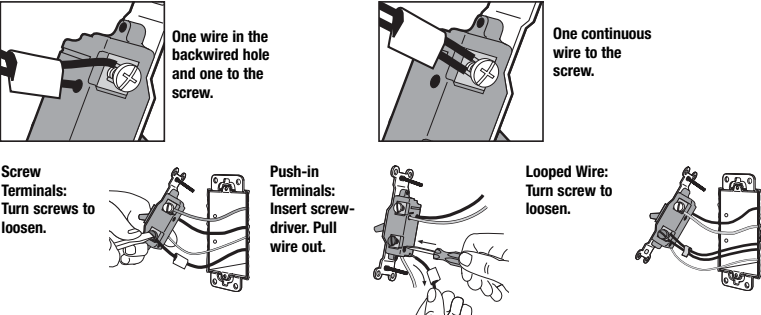
3c - Three-Location control



**Three switches controlling a light fixture.**  
Two switches will be 3-way and one will be a 4-way. TAG the two 3-way switches as in the Two-Location diagram above. The 4-way switch will have insulated wires connected to four screws plus a green ground screw. TAG the two same color insulated wires which are connected to opposite colored screws.

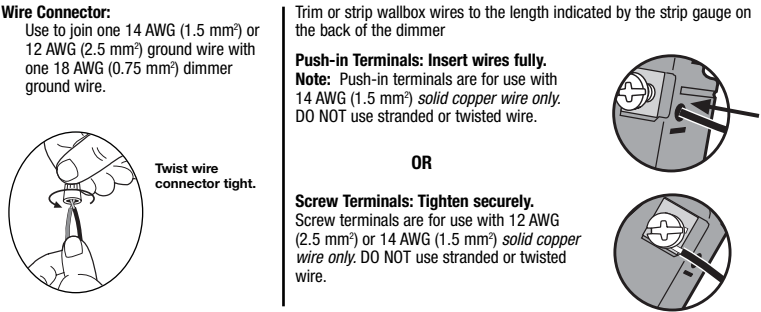
4 Disconnecting switch wires.

**Important Note:** Your wall switch may have two wires attached to the same screw (see illustrations below for examples). Tape these two wires together before disconnecting. When wiring, connect wires to the Dimmer the same way they were connected to the switch.



Important Wiring Information

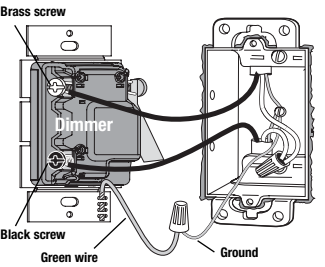
When making wire connections, follow the recommended strip lengths and combinations for the supplied wire connector. **Note:** All wire connectors provided are suitable for **copper wire only**. For aluminum wire, consult an electrician.



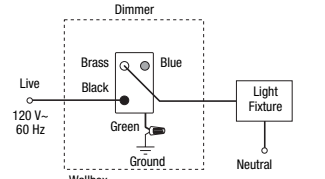
5 Wiring.

- For installations involving more than one control in a wallbox, refer to Multigang Installations before beginning.
- Use the screw or push-in terminals when making connections on the Dimmer or Accessory Dimmer.
- Wire all controls before mounting.

5a - Single-Location control

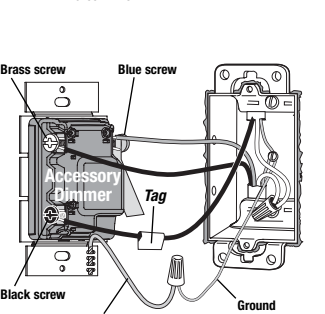
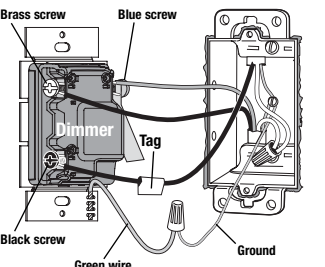


Reference Wiring Diagram

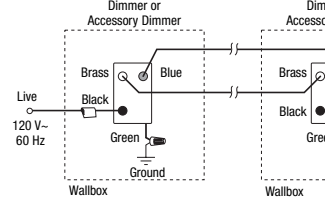


5b - Two-Location control

One location will be replaced with a Dimmer and the other with a Accessory Dimmer.

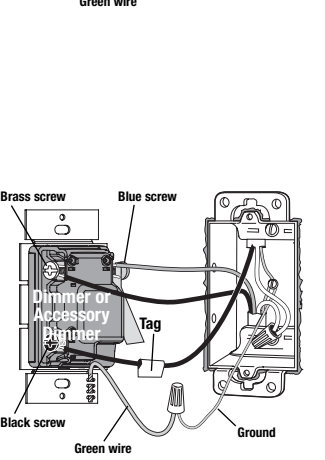
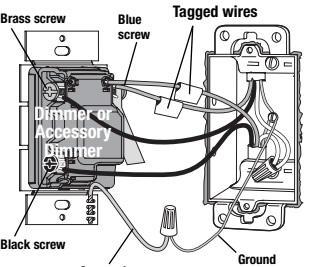


Reference Wiring Diagram

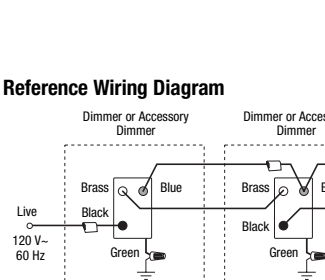


5c - Three-Location control or more

One location will be replaced with a Dimmer and the others with Accessory Dimmers. **Only one Dimmer** can be used with up to 9 Accessory Dimmers.

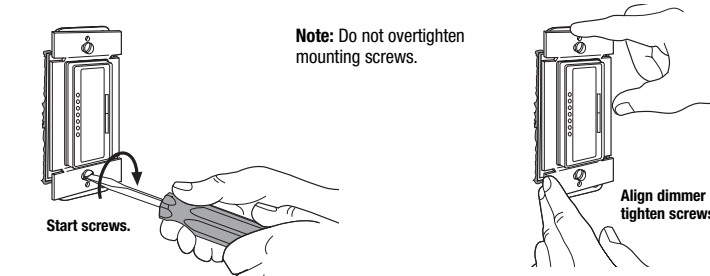


Reference Wiring Diagram



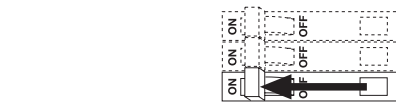
6 Mounting dimmer and accessory Dimmer(s) to wallbox.

- Form wires carefully into the wallbox, mount and align Dimmer (and Accessory Dimmers).
- Install wallplate(s).



7 Turning ON power.

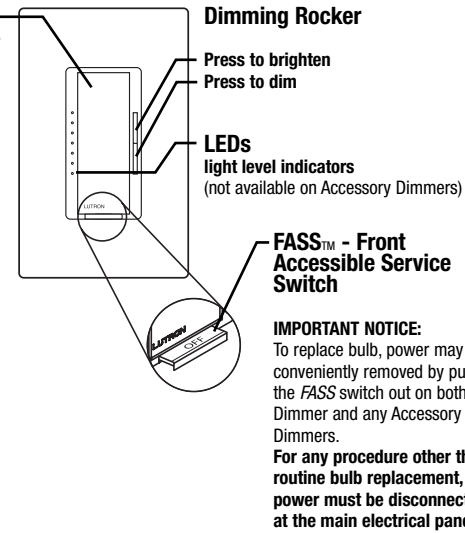
- Turn power ON at circuit breaker (or replace fuse).



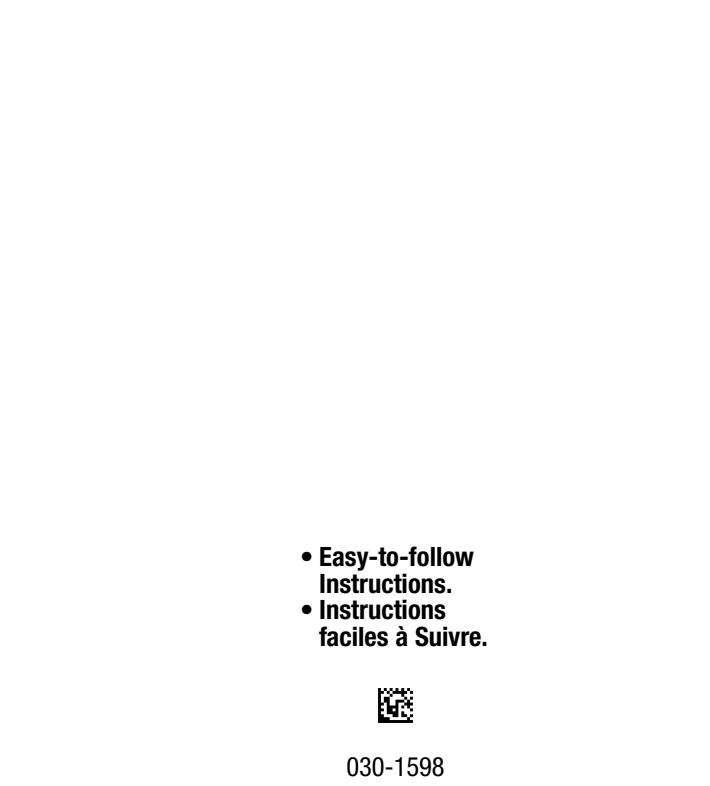
Operation

Tap Button Options

- Tap once when unit is off** - Lights brighten smoothly to preset intensity.
- Tap once when unit is on** - Lights dim smoothly to off.
- Tap twice quickly** - Lights brighten rapidly to full intensity.
- Press and hold when unit is on** - Each time dimmer is turned off delayed fade to OFF can be activated. As the tap button is held, the LEDs will begin to flash. The first flashing LED represents a 10 second fade to OFF. Each additional flashing LED represents an additional 10 seconds of delay before lights fade to OFF (up to 60 seconds of delay).



To learn about the **Advanced Features** of Maestro Dimmers including locked preset and adjustable fade times, please visit: <http://www.lutron.com/maestro/advfeatures> or call the **Lutron Technical Support Center**.



Troubleshooting

Symptom	Possible Cause
Light does not turn On or no LEDs turn On.	•Front Accessible Service Switch (FASS) on Dimmer or Accessory Dimmer is pulled out to the OFF position. •Light bulb(s) burned out. •Breaker is OFF or tripped. •Wiring error. Call <b>Lutron Technical Support Center</b> .
Light turns On and Dimmer works, but Accessory Dimmer does not work.	•Wire connected to the blue screw terminal on Dimmer is not the same wire connected to the blue screw terminal on Accessory Dimmer.
Light does not remain On, LEDs glow dimly or blink.	•Blue screw terminal miswired to neutral wire or touching ground.
Tap switch on Accessory Dimmer does not work at brightest level.	•Load is less than 40 W.



**Pour l'éclairage incandescent/halogène, utilisez un gradateur incandescent/halogène.**  
MA-600, MA-600G, MSC-600, MSC-600M MSC-600MG  
120 V~ 60 Hz 600 W  
MA-1000, MSC-1000, MSC-1000M  
120 V~ 60 Hz 1 000 W  
**Pour l'éclairage magnétique à basse tension, utilisez un gradateur magnétique à basse tension SEULEMENT.**  
MALV-600, MSCLV-600, MSCLV-600M 120 V~ 60 Hz 600 VA / 450 W  
MALV-1000, MSCLV-1000, MSCLV-1000M 120 V~ 60 Hz 1 000 VA / 800 W  
**Gradateur Auxiliaire**

**Pour l'éclairage électronique à basse tension, utilisez un gradateur électronique à basse tension SEULEMENT.**  
Achetez séparément.

Notes importantes

- Veillez lire avant l'installation.**
- Pour éviter toute surchauffe ou dommage à d'autres équipements, ne pas utiliser pour contrôle des prises, appareils d'éclairage fluorescents, appareils motorisés ou alimentés par transformateurs ou appareils d'éclairage à basse tension électronique.
  - Opérer un circuit tamisé magnétique à basse tension dont toutes les lampes sont inopérantes ou enlevées peut causer un débit de courant excessif par rapport au niveau normal. Pour éviter toute surchauffe ou défaillance du transformateur, Lutron® recommande fortement de :
    - Ne pas opérer en l'absence de lampes opérationnelles.
    - Remplacer dès que possible les lampes brûlées.
    - Pour éviter une panne prématurée due à une surcharge, utilisez un transformateur avec protection thermique ou transformateur muni de fusibles à l'enroulement du primaire.
  - Installer conformément à tous les codes d'électricité locaux et nationaux.
  - N'utilisez **PAS** les gradateurs Maestro® pour les tubes fluorescents compacts (économiseurs d'énergie). Dans les cas où le boîtier mural ne possède aucun « dispositif de raccordement de fils de terre », le code « National Electrical Code » (NEC) 2011 américain permet l'installation de contrôles de remplacement si :
    - une plaque frontale non métallique et ininflammable est utilisée et fixée par des vis non métalliques ou
    - le circuit est protégé par un disjoncteur de fuite de terre (GFCI). Lors de l'installation d'un contrôleur selon l'une des ces méthodes, placez un capuchon sur le fil vert (ou retirez-le) avant de monter le contrôleur dans le boîtier mural.
  - Ne pas peindre les Gradateurs ni les Gradateurs Auxiliaires *Maestro* (MA-R, MSC-AD).
  - Les Gradateurs *Maestro* ne sont pas compatibles avec les commutateurs à 3 ou 4 voies, pour usage avec les Gradateurs Auxiliaires *Maestro* (MA-R, MSC-AD) seulement.
  - Les Gradateurs Auxiliaires *Maestro* (MA-R, MSC-AD) ne peuvent être utilisés individuellement et doivent être utilisés en conjonction avec des gradateurs *Maestro* avec application à 3 ou 4 voies.
  - Sur tout circuit à 3 ou 4 voies, utiliser un seul Gradateur avec jusqu'à 9 Gradateurs Auxiliaires *Maestro* (MA-R, MSC-AD).
  - Ne pas utiliser si la puissance totale des lampes est moins de 40 W/VA ou supérieure à la puissance indiquée sur l'étiquette de l'unité.
  - Opérer entre 0 °C (32 °F) et 40 °C (104 °F).
  - Les Gradateurs intelligents peuvent être chauds au toucher lors de l'usage normal.
  - La profondeur minimale recommandée d'une boîte électrique est de 64 mm (2,5 po).
  - La longueur maximale d'un fil entre le Gradateur et le dernier Gradateur Auxiliaire *Maestro* (MA-R, MSC-AD) est de 76 m (250 pi).
  - Nettoyer les gradateurs à l'aide d'un chiffon doux humide seulement.** N'employer aucun nettoyant chimique.
  - N'utilisez **PAS** les gradateurs incandescent/halogène ou électronique à basse tension pour l'éclairage magnétique à basse tension.

Installations à jumelage multiple

Si vous installez plus d'un contrôle dans la même boîte, il se peut que ce soit nécessaire d'enlever toutes les sections de côtés avant de faire le câblage (voir ci-dessous). Utilisez des pinces et plier vers le haut et ensuite vers le bas jusqu'à ce qu'elles brisent. Répéter pour chaque côté à enlever. La suppression des sections de côté du gradateur réduit la capacité de charge maximale. Référez à la charte ci-dessous pour capacité maximale du gradateur.

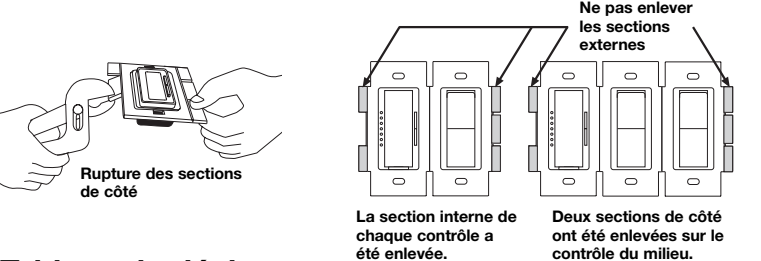


Tableau de déclassement

Type de gradateur	Charge maximale		
	Aucun côté Enlevé	1 côté Enlevé	2 côtés Enlevés
Incandescent/Halogène 600 W 1 000 W	600 W 1 000 W	500 W 800 W	400 W 650 W
Magnétique à basse tension 600 VA / 450 W* 1 000 VA / 800 W*	600 VA / 450 W* 1 000 VA / 800 W*	500 VA / 400 W* 800 VA / 650 W*	400 VA / 300 W* 650 VA / 500 W*

\* La puissance d'ampoule maximale pouvant être utilisée est déterminée par l'efficacité du transformateur, soit typiquement 70%–85%. Pour connaître l'efficacité réelle du transformateur, contactez soit le fabricant du luminaire ou du transformateur. La puissance du/des transformateur(s) en VA ne doit pas excéder la puissance en VA du gradateur.

Assistance Technique

Pour toute question concernant l'installation ou le fonctionnement de ce produit, communiquez avec le **Centre de Support Technique Lutron**. Fournir le numéro de modèle exact lors de l'appel.

États-Unis et Canada (24 hrs./7 jours)  
1.800.523.9466

Télécopieur  
+1.610.282.3090

Autres pays 8 h à 20 h, heure de l'Est  
+1.610.282.3800

http://www.lutron.com

Garantie limitée

(Valide seulement aux États-Unis, Canada, Puerto Rico et Caraïbes.)  
Lutron, à son choix, réparera ou remplacera tout équipement jugé défectueux quant aux matériaux ou la fabrication moins d'un an suivant la date d'achat. Pour le service avec garantie, retourner l'unité au détaillant ou à Lutron au 7200 Suter Rd., Coopersburg, PA 18036-1299, par poste affranchie.  
**CETTE GARANTIE REMPLACE TOUTE AUTRE GARANTIE EXPRESSE ET LA GARANTIE IMPLICITE DE QUALITÉ MARCHANDE EST LIMITÉE À UNE DURÉE D'UN AN SUIVANT L'ACHAT. CETTE GARANTIE NE COUVRE PAS LES FRAIS D'INSTALLATION, DE RETRAIT OU DE REPOSE, NI LES DOMMAGES RÉSULTANT D'UN MAUVAIS USAGE, ABUS OU D'UN CÂBLAGE OU D'UNE INSTALLATION INADÉQUATS. CETTE GARANTIE NE COUVRE PAS LES DOMMAGES INDIRECTS OU CONSÉCUTIFS. LA RESPONSABILITÉ DE LUTRON QUANT À TOUTE RÉCLAMATION POUR DOMMAGES DÉCOULANT DE OU LIÉS À LA FABRICATION, LA VENTE, L'INSTALLATION, LA LIVRAISON OU L'USAGE NE DEVRA EN AUCUN CAS EXCÉDER LE PRIX D'ACHAT DE L'UNITÉ.**  
Cette garantie vous accorde des droits légaux précis et il se peut que vous ayez aussi d'autres droits, selon les états. Certains états ne permettent pas de limiter ou exclure les dommages indirects ou consécutifs ni de limiter quant à la durée de la garantie implicite, alors les limites ci-hauts peuvent ne pas vous concerner.  
Lutron est une marque enregistrée déposées et FASS, Claro, Maestro et Satin Colors sont des marques déposées de Lutron Electronics Co., Inc. NEC est une marque enregistrée déposée de la National Fire Protection Association, Quincy, Massachusetts. © 2011 Lutron Electronics Co., Inc.

Installation

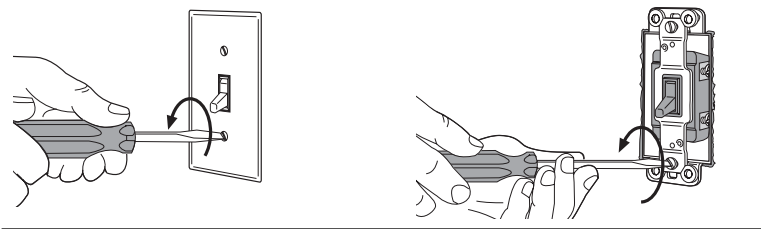
1 Couper le courant.

- Couper le courant au disjoncteur (ou retirer le fusible).



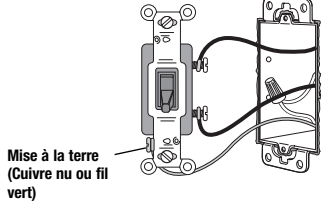
2 Enlèvement des plaques murales et des interrupteurs.

- Retirer la plaque murale et les vis de montage de l'interrupteur.
- Retirer délicatement l'interrupteur du mur (**Ne pas enlever les fils**).



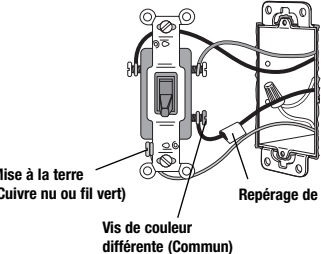
3 Identifier le type de circuit.

3a – Contrôle emplacement simple



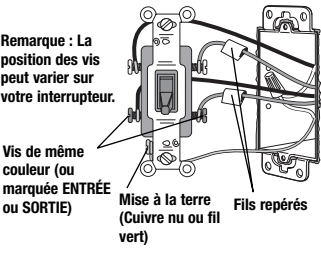
**Un interrupteur contrôle un appareil d'éclairage.**  
Cet interrupteur sera du type unipolaire. Cet interrupteur aura des fils isolés branchés à deux vis de même couleur et à une vis de terre verte.

3b – Contrôle à deux emplacements



**Deux interrupteurs contrôlent un appareil d'éclairage.**  
Les deux interrupteurs seront à 3 voies. Chaque interrupteur sera doté de fils isolés reliés à trois vis et une vis de terre verte. Un de ces fils est relié à une vis d'une couleur différente (pas verte) ou étiquetée NEUTRE. **REPÉRER** ce fil sur les deux interrupteurs afin de pouvoir l'identifier lors du câblage.

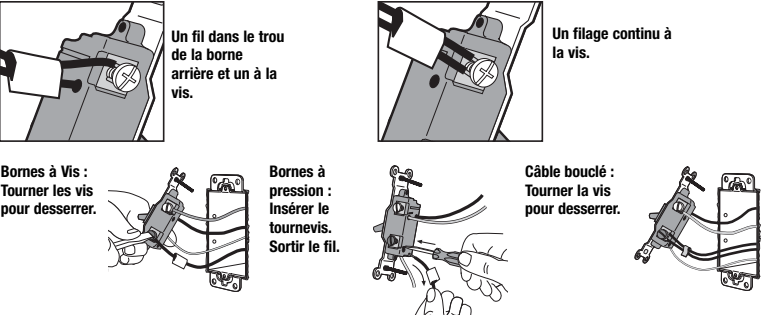
3c – Contrôle à trois emplacements



**Trois interrupteurs contrôlent un appareil d'éclairage.**  
Deux interrupteurs seront à 3 voies et un sera à 4 voies. **REPÉRER** les deux interrupteurs 3 voies d'après le schéma à deux emplacements ci-dessus. L'interrupteur 4 voies sera doté de fils isolés reliés à quatre vis et une vis de terre verte. **REPÉRER** les deux fils isolés de même couleur qui sont connectés à des vis de couleur opposées. Référez à la section 5c pour le câblage.

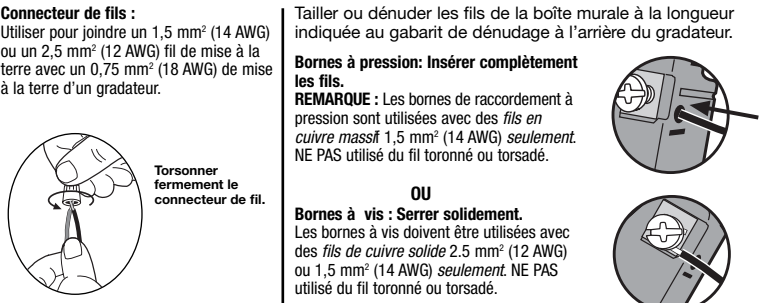
4 Déconnexion des fils de l'interrupteur.

**Remarque importante :** Votre interrupteur mural pourrait avoir deux fils attachés à la même vis (voir illustrations ci-dessous pour des exemples). Enrubanner ces deux fils ensemble avant de débrancher. Au moment de câbler, connectez les fils au gradateur de la même façon qu'ils étaient connectés à l'interrupteur.



Renseignements de câblage importants

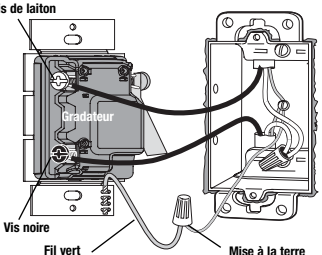
Pour faire le raccordement des fils, suivez les directives de longueurs de dénudation et de combinaisons des fils pour les connecteurs fournis. **Remarque :** Tous les connecteurs fournis sont adéquats pour des **fils de cuivre seulement**. Pour des fils en aluminium, consultez un électricien.



5 Câblage.

- Pour les installations impliquant plus d'un contrôle dans une boîte murale, se référer à Installations à jumelage multiple avant de commencer.
- Utiliser le terminal à vis ou à pression au moment de la connexion du Gradateur ou du Gradateur Auxiliaire.
- Câbler tous les contrôles avant de faire le montage.

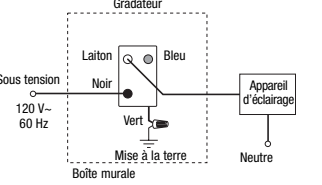
5a – Contrôle emplacement simple



**Câblage du gradateur :**

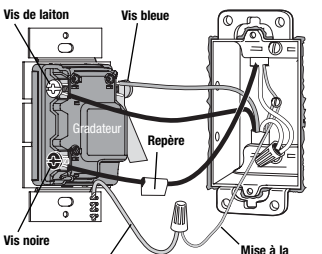
- Raccorder le fil **vert** de mise à la terre du gradateur au **fil nu en cuivre** ou au fil de terre **vert** situé dans la boîte murale. (Voir note importante 5).
- Raccorder l'un ou l'autre des fils enlevés de l'interrupteur, au terminal à vis **noir** du gradateur.
- Raccorder le reste du fil enlevé de l'interrupteur, à l'autre vis de **laiton** à la borne du gradateur.
- Serrer la vis du terminal **bleu** du gradateur. Il n'est pas requis dans un circuit unipolaire.

Diagramme de référence pour câblage



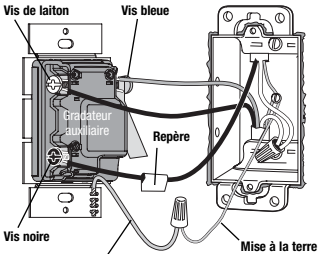
5b – Contrôle à deux emplacements

Un emplacement sera remplacé avec un gradateur et l'autre avec un gradateur auxiliaire.



**Câblage du gradateur :**

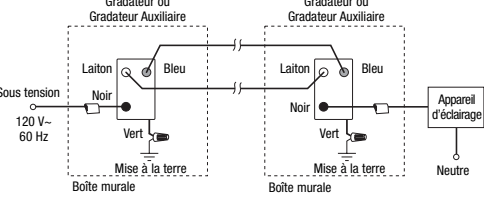
- Raccorder le fil **vert** du gradateur au **fil nu en cuivre** ou au fil de terre **vert** situé dans la boîte murale. (Voir note importante 5).
- Raccorder le fil libellé débranché de l'interrupteur à la borne à vis **noire** du Gradateur.
- Connecter l'un des fils restants parmi ceux enlevés de l'interrupteur à la borne à vis de **laiton** du gradateur.
- Raccorder le fil restant débranché de l'interrupteur (observer la couleur du fil) à la borne à vis **bleue** du Gradateur.



**Câblage du Gradateur Auxiliaire (MA-R, MSC-AD) :**

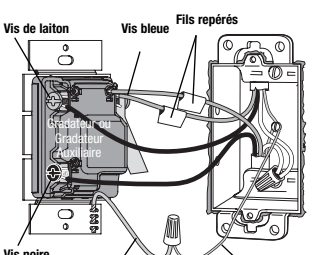
- Raccorder le fil **vert** de mise à la terre du Gradateur Auxiliaire au **fil nu en cuivre** ou au fil de mise à la terre **vert** situé dans la boîte murale. (Voir note importante 5).
- Raccorder le fil libellé qui a été enlevé de l'interrupteur de la borne à vis **noir** du Gradateur Auxiliaire.
- Raccorder le fil de même couleur que celui qui est branché à la borne à vis **bleue** du Gradateur (vérifier la couleur du fil) à la borne à vis **bleue** du Gradateur Auxiliaire.
- Raccorder le fil restant retiré de l'interrupteur à la borne à vis de **laiton** du Gradateur Auxiliaire.

Diagramme de référence pour câblage



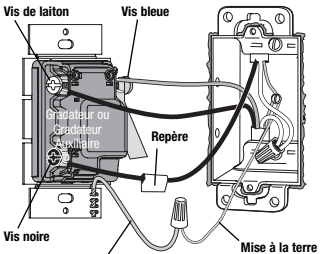
5c – Contrôle à trois emplacements ou plus

Un emplacement sera remplacé avec un gradateur et les autres avec des gradateurs auxiliaires. Un **seul gradateur** peut être utilisé avec jusqu'à 9 gradateurs auxiliaires.



**Remplacez l'interrupteur(s) à 4-voies**  
**Remarque :** L'interrupteur 4-voies peut être remplacé avec soit un gradateur ou des gradateurs auxiliaires.

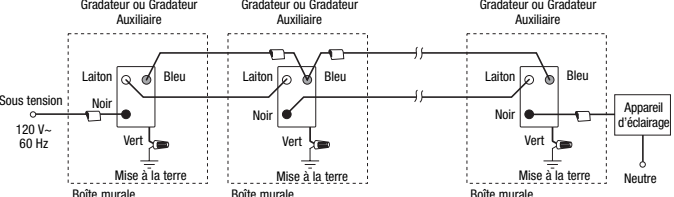
- Raccorder le fil **vert** de mise à la terre du Gradateur ou du Gradateur Auxiliaire au **fil nu en cuivre** ou au fil de mise à la terre vert dans la boîte murale. (Voir note importante 5).
- Raccorder les deux fils repérés (en notant leur couleur) enlevés de l'interrupteur 4-voies à la borne à vis **bleue** du gradateur ou du gradateur auxiliaire (un fil à la vis et l'autre à la borne à pression).
- Connecter l'un des fils restants parmi ceux enlevés de l'interrupteur à la borne à vis **noir** du Gradateur ou Gradateur Auxiliaire.
- Raccorder le fil restant retiré de l'interrupteur à la borne à vis de **laiton** du Gradateur ou du Gradateur Auxiliaire.



**Remplacer les interrupteurs à 3-voies**

- Raccorder le fil **vert** de mise à la terre du Gradateur ou du Gradateur Auxiliaire au **fil nu en cuivre** ou au fil de mise à la terre vert dans la boîte murale. (Voir note importante 5).
- Raccorder le fil libellé qui a été enlevé de l'interrupteur à la borne à vis **noir** du Gradateur ou du Gradateur Auxiliaire.
- Raccorder le fil de même couleur que celui qui est branché à la vis **bleue** du Gradateur ou Gradateur Auxiliaire qui a remplacé un interrupteur à 4-voies (noter la couleur du fil ci-dessus) à la borne à vis **bleue** du Gradateur ou du Gradateur Auxiliaire.
- Raccorder le fil restant retiré de l'interrupteur à la borne à vis de **laiton** du Gradateur ou du Gradateur Auxiliaire.

Diagramme de référence pour câblage



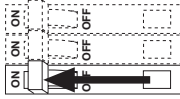
6 Montage des Gradateur et Gradateur(s) Auxiliaire(s) dans la boîte murale.

- Disposer délicatement les fils dans la boîte murale, monter et aligner le Gradateur (et les Gradateurs Auxiliaires).
- Installer là ou les plaques(s) murale(s).

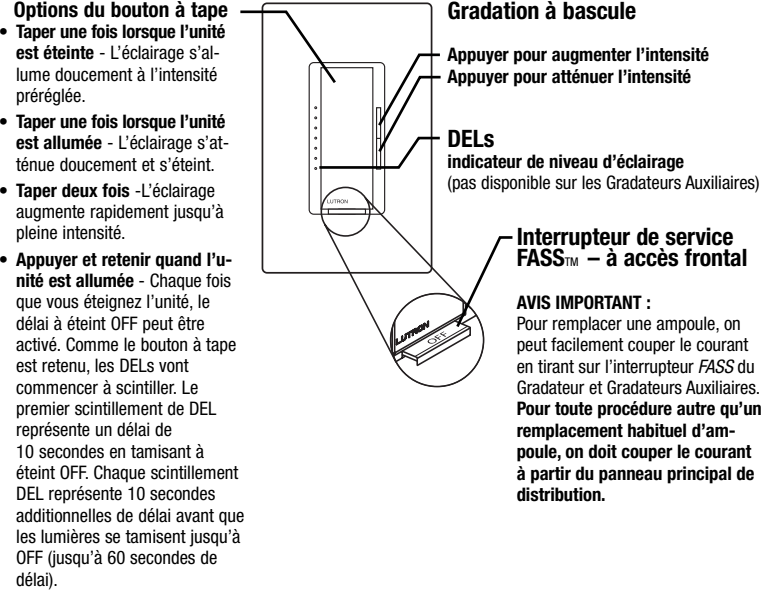


7 Rétablir le courant.

- Rétablir le courant au disjoncteur (ou remettre le fusible).



Fonctionnement



Pour comprendre les caractéristiques de **Advanced Features** des gradateurs *Maestro* ainsi que les prés réglages verrouillés et les temps de fondu d'éclairage, veuillez visiter : <http://www.lutron.com/maestro/advfeatures> ou appelez le **Centre de Support Technique de Lutron**.